

# การระบายข้าวในคลังของรัฐ

นิพนธ์ พัวพงศกร

กัมพล ปั่นตะกั่ว

ณัฐนันท์ วิจิตรอักษร

จัดโดย มูลนิธิสถาบันวิจัยเพื่อการพัฒนาประเทศไทย ร่วมกับ สำนักงานพัฒนาการวิจัยการเกษตร  
ณ ห้องเชียงใหม่ ชั้น 2 โรงแรมสวิสโฮเทล เลอ คองคอร์ดส

วันที่ 26 กรกฎาคม 2559

# ทำไมต้องศึกษาเรื่องการระบายข้าวในคลังของรัฐ

- ก่อนรัฐบาลทักษิณ รัฐบาลไทยมีสต็อกน้อยมาก เพราะรัฐไม่มีนโยบายซื้อสินค้าเข้าสต็อก
  - ยิ่งกว่านั้นรัฐไม่จำเป็นต้องเก็บสต็อกสินค้าเกษตรที่ส่งออก เพราะประเทศมีผลผลิตส่วนเกิน และสินค้าเกษตรเน่าเสียง่าย
- ตั้งแต่รัฐบาลทักษิณ/สมัคร-สมชาย รัฐบาลมีสต็อกเพิ่มมาก เพราะขึ้นราคาจำหน่าย
- แต่นโยบายจำหน่ายข้าวทุกเม็ด ทำให้รัฐมีข้าวในสต็อกจำนวนมหาศาล
  - รัฐบาลยังลักษณะรับจำหน่าย 34.5 ล้านตัน (กว่า 53%ของผลผลิต) แต่ขายเพียง 18.07 ล้านตัน
- หลังปฏิวัติ (22 พค.2557) มีบัญชีข้าวสารเหลือในสตอกรัฐบาลถึง 18.7 ล้านตัน
  - ถ้ายังระบายข้าวช้า ก็ยิ่งขาดทุนหนัก เพราะภาระต้นทุนการเก็บรักษาและค่าดอกเบี้ยยสูงถึง ปีละ 18,300 ล้านบาท หรือตันละ 1,570 บาท/ปี
  - ปัจจุบัน stock คงเหลือ 9.7 ล้านตัน (23 มิ.ย. 59)

# ทำไมต้องศึกษาเรื่องการระบายข้าวในคลังของรัฐ (ต่อ)

- แต่การระบายข้าวของรัฐ มีข้อจำกัด
  - ข้าราชการไม่ใช่พ่อค้า ไม่ค่อยเข้าใจมีสภาพตลาดมากเท่าพ่อค้า
    - ตลาดเปลี่ยนแปลงรวดเร็ว แต่การตัดสินใจไม่ทันการณ์
  - มีกฎระเบียบที่ต้องปฏิบัติตามอย่างเคร่งครัด
    - ไม่สามารถขายราคาต่ำ หรือขจัดสต็อกที่เน่าเสียออกได้
  - มีข้าวเกรด C ถึง 4.59 ล้านตัน ในจำนวนนี้อยู่ในโกดัง C ล้วนไม่ปนกับ ข้าวอื่น (P/A/B) 1.2 ล้านตัน ....จึงเกิดปัญหาว่าควรระบายเป็นเกรดอุตสาหกรรม แทนที่จะขายแบบทั่วไปหรือไม่
- คำถามหลัก จะระบายอย่างไร จึงขาดทุนน้อยที่สุดกระทบชานาน้อยที่สุด และไม่เกิดปัญหาข้าวเสียปนกับข้าวสำหรับคนบริโภค

# วัตถุประสงค์

- ศึกษาปัญหาสต็อกข้าวในโกดังของรัฐและคุณภาพของข้าวในโกดัง
- ประเมินภาระขาดทุนจากนโยบายรับจำนำข้าวของรัฐบาลยิ่งลักษณ์ โดยใช้ข้อมูลรายรับจากสัญญาการระบายข้าวของกระทรวงพาณิชย์ และ ศึกษาค่าข้าวในสต็อกที่เป็นข้าวผิดชนิด-ผิดคุณภาพจากข้าวที่ชาวนานำมาจำนำ
- ศึกษาวิธีการระบายข้าวแบบต่างๆของรัฐบาลในอดีต เปรียบเทียบราคาขายข้าวของรัฐ กับราคาตลาด
- ประเมินภาระขาดทุนจากการระบายข้าวภายใต้ฉลากทัศนัการระบายข้าวแบบต่างๆ
- วิเคราะห์ปัจจัยที่มีผลกระทบต่อ ราคาข้าวในประเทศ โดยเฉพาะ ปริมาณการระบายข้าวของรัฐบาลไทย
- ให้ข้อเสนอแนะเกี่ยวกับแนวทางการระบายข้าวของรัฐบาล

# ผลการศึกษา

- การนำข้าวเข้าเก็บในโกดังมีปัญหาหลายประการ
  - ข้าวที่ส่งเข้าโกดังมีปัญหาด้านคุณภาพ และข้าวผิดชนิด
  - โกดังจำนวนมากมีปัญหาด้านกายภาพ มีปัญหาการดูแล การรรมยา
  - การกองข้าวในโกดังไม่เป็นไปตามมาตรฐานและระเบียบ
  - ไม่มีการจัดทำบัญชีและฐานข้อมูลปริมาณ-ชนิด-คุณภาพ รวมทั้งผังโกดัง และผังการกองข้าวที่ถูกต้อง เป็นฐานข้อมูลอิเล็กทรอนิกส์ที่น่าเชื่อถือและตรวจสอบได้
- การตรวจสอบข้าวของรัฐบาล คสช. พบปัญหาดังนี้
  - มีข้าวตามบัญชี 18.7 ล้าน แต่มีข้าวจริงเพียง 17.28 ล้านตัน
  - ข้าวในสต็อกหาย ข้าวที่ไม่ได้ส่งเข้าโกดังและข้าวไม่ออกรหัส 0.67 ล้านตัน และข้าวที่มีข้อผูกพันขายอีก 0.75 ล้านตัน
  - มีข้าวเกรด C ผิดชนิด ข้าวเสีย กองล้น 5.84 ล้านตัน

# สภาพข้าวในโกดัง



## ผลการศึกษา (ต่อ)

- หลังจากประมูลขายข้าว ผู้ซื้อหลายรายมาขอเจรจาเรื่องข้าวที่ประมูลไม่เป็นไปตามคุณภาพที่ระบุในสัญญาประมูล
  - เพราะการตรวจสอบต่อข้าว โดยอาศัยหลักวิชาการในการสุ่มตัวอย่าง ไม่สามารถสุ่มพบข้าวคุณภาพต่ำ/ผิดชนิดที่ถูกซุกซ่อนในจุดที่ไม่สามารถสุ่มตรวจได้ 5% ตามหลักวิชาการ
- การระบายข้าวในอดีต รัฐบาลมีการระบายข้าว 7 วิธีๆ
  - วิธีที่ทำให้รัฐขายได้ราคาสูงที่สุด คือ การประมูลแบบโปร่งใส
  - วิธีที่รัฐขาดทุนมากที่สุด คือ การขายให้พรรคพวกโดยใช้สัญญาารัฐต่อรัฐเทียม เป็นข้อบังหน้า และไม่มีการเปิดเผยข้อมูลใดๆ

## ผลการศึกษา (ต่อ)

- ในสมัยรัฐบาลพลเอกประยุทธ์ มีสต็อกข้าวจำนวนมหาศาล (17.28 ล้านตัน) แต่ระบายได้เพียง 7.5 ล้านตัน ในช่วง ส.ค. 2557-มิ.ย. 2559
  - ตลาดไทยมีความต้องการจำกัด ขณะที่ทุกปีก็มีผลผลิตข้าวใหม่ออกสู่ตลาด
  - ตลาดโลกก็มีข้อจำกัดในการดูดซับส่วนเกิน ปริมาณการค้าข้าวมีเพียงร้อยละ 8 ของการผลิตทั้งโลก ไทยมีส่วนแบ่ง 1 ใน 4
  - ปี 2557 ระบายข้าวได้ช้า เพราะปัญหาการฟ้องร้องคดี
  - ข้าราชการที่มีหน้าที่ระบายข้าววิตกว่าจะขายข้าวได้ราคาต่ำทำให้ต้องรอจังหวะราคาข้าวขึ้นสูง
  - ปัญหาข้าวในโกดังมีคุณภาพแตกต่างกันปะปนกัน
  - หลายโกดังไม่สามารถขนข้าวกองที่อยู่ด้านในโกดังออกได้
  - หน่วยงานที่รับผิดชอบ มิได้วางระบบฐานข้อมูลและบัญชีข้าวในโกดังข้าวเป็นระบบเดียวกัน การจัดเก็บข้อมูลไม่สมบูรณ์ ไม่มีการตรวจสอบความถูกต้องของข้อมูล



# ผลการศึกษา (ต่อ)

- ผลการคำนวณเรื่องแนวทางการระบายข้าวในสต็อก
  - การระบายข้าวยิ่งเร็ว ยิ่งขาดทุนน้อย
    - แต่ยิ่งระบายเร็ว ยิ่งต้องระบายเป็นจำนวนมาก
    - จะทำให้ราคาข้าวในประเทศลดลงบ้าง
  - การระบายบ่อยๆแบบสม่ำเสมอจะขาดทุนน้อยกว่าขายเป็นช่วงๆ และลดการเก็งกำไรได้
  - การลดราคาขาย โดยขายเป็นเกรดอาหารสัตว์/เอกรานอลจะทำให้ขาดทุนมาก
  - แต่อาจคุ้มค่ากว่าการเก็บข้าวไว้ในสต็อกเป็นเวลานานเกิน 4-5 ปี เพราะ
    - ข้าวจะเสื่อมคุณภาพมากขึ้น
    - รัฐต้องเสียค่าใช้จ่ายในการเก็บบำรุงรักษาสต็อก และดอกเบี้ยเงินกู้
    - ทำให้รัฐบาลมีรายรับลดลงปีละ 10,000 ล้านบาท

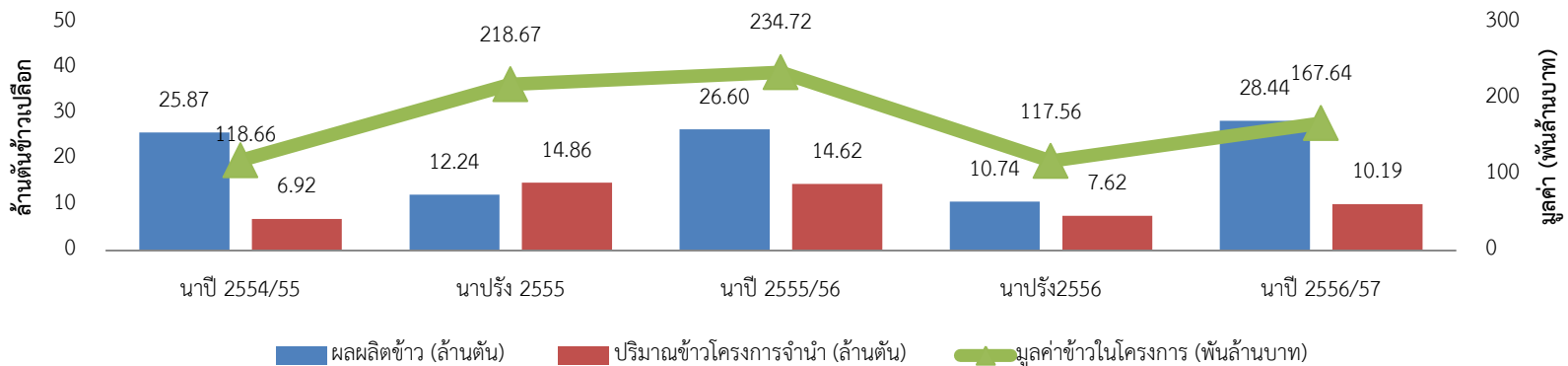
# ผลการศึกษา (ต่อ)

- การศึกษาผลกระทบของปริมาณการระบายข้าวต่อราคาข้าว
  - การระบายข้าวขาว ทำให้ราคาข้าวขาวลดลงเล็กน้อยอย่างมีนัยยะสำคัญทางสถิติ แต่ไม่มีผลกระทบต่อราคาข้าวหอมมะลิและข้าวเหนียว
  - การระบายข้าวชนิดอื่นๆ มีผลกระทบต่อราคาข้าวขาว และ ราคาข้าวเหนียว แต่ไม่กระทบราคาข้าวหอมมะลิ
  - การระบายข้าวในช่วงเก็บเกี่ยวมีผลกระทบต่อราคาข้าวอย่างมีนัยยะสำคัญทางสถิติ
  - สาเหตุที่การระบายข้าวมีผลต่อราคาไม่มาก เพราะในสต็อกจำนวนมหาศาล ได้ส่งผลกระทบต่อราคาตลาดในปัจจุบันไปแล้วทำให้การระบายข้าวมีผลกระทบเพียงเล็กน้อย
  - ความต้องการข้าวมีความยืดหยุ่นต่อราคาต่ำมาก ดังนั้นการจะระบายข้าวจำนวนมากๆคงเป็นไปได้ยาก ยกเว้นว่าจะต้องลดราคาลงมากๆ

# 1. ภาพรวมโครงการจำหน่ายข้าว “ทุกเม็ด”

- โครงการจำหน่ายมีเกษตรกรเข้าร่วมโครงการกว่า 1.77 ล้านราย โรงสีจำนวน 826 ราย โกดัง 1,685 แห่ง ผู้ตรวจสอบคุณภาพกว่า 40 แห่ง
- นโยบายรับจำหน่ายให้ราคาที่สูงราคาตลาดถึง เกือบ50%
- มีผลผลิตเข้าโครงการ 54.35 ล้านตันข้าวเปลือก คิดเป็นร้อยละ 53 ของผลผลิตรวม
- ใช้เงินซื้อข้าวทั้งสิ้น 8.57 แสนล้านบาท มีค่าใช้จ่ายรวม 9.76 แสนล้านบาท
- หลังการตรวจสอบเมื่อสิงหาคม 2557 พบว่าเหลือข้าวตามบัญชี 18.70 ล้านตัน เป็นข้าวที่มีอยู่จริง 17.28 ล้านตัน
  - ที่เหลือเป็นข้าวหาย ข้าวที่ไม่มีตามบัญชี และเป็นข้าวขายตามข้อผูกพันของรัฐบาลก่อน

ปริมาณและมูลค่าข้าวในโครงการจำหน่าย (พฤษภาคม 2557)



ที่มา: ธนาคารเพื่อการเกษตรและสหกรณ์การเกษตร และสำนักงานเศรษฐกิจการเกษตร.

# ภาพรวมการรับจำนำข้าว และระบายนของรัฐบาลยิ่งลักษณ์

ปริมาณข้าวคงคลังและการระบายข้าวของรัฐบาล น.ส.ยิ่งลักษณ์	ล้านตันข้าวสาร
ปริมาณข้าวคงเหลือจากโครงการรับจำนำเก่าในคลังรัฐบาล สิ้นเดือน ก.ย. 2554	2.3
<b>ปริมาณข้าวที่เข้าโครงการรับจำนำ 2554-57</b>	<b>34.47</b>
- คัดจากปริมาณข้าวเปลือก (ล้านตันข้าวเปลือก)	54.4
<b>ปริมาณระบายข้าวช่วง ต.ค.2554-พ.ค.2557</b>	<b>18.07</b>
- ข้าวก่อนโครงการปี 2554	2.18
- ข้าวโครงการปี 2554-2557	15.89
<b>ปริมาณข้าวคงเหลือในคลังรัฐบาล สิ้นเดือน พ.ค. 2557*</b>	<b>18.70</b>
- นับได้จริง	18.35***
- ผ่านมาตรฐาน	2.20
- ต่ำกว่ามาตรฐาน** (เฉพาะ C มี 4.59 ล้านตัน)	14.41
- ผิดชนิด**	0.07
- ข้าวเสีย**	0.70
- ไม่ออกรหัส/ไม่มีตัวอย่าง**	0.12
- ข้าวกงลัม**	0.48
- ข้าวหาย (สต็อกตามบัญชี>สต็อกที่ตรวจได้)**	0.39
- นอกโกดังกลาง	0.35
- สังกิน	(0.16)

หมายเหตุ : \* อัปเดตตามรายงานการประชุม นบข. ครั้งที่ 3/2559

\*\* ทำให้รัฐบาลขาดทุนมากกว่าการประเมินของคณะกรรมการปิดบัญชี

\*\*\* เป็นข้าวผูกพันตามสัญญาของรัฐบาลยิ่งลักษณ์ 0.75 ล้านตัน ตามรายงานของคณะกรรมการปิดบัญชีโครงการฯ เมื่อ 30 ก.ย. 2558

# การขาดทุนของโครงการรับจำนำข้าวของรัฐบาลยิ่งลักษณ์

- นิพนธ์และคณะ (2557) เคยประมาณการว่าการขาดทุนของโครงการรับจำนำยิ่งลักษณ์มีมูลค่า 5.428 พันล้านบาท
- แต่การประมาณการเป็นแบบหยาบๆ เพราะขาดข้อมูลราคาขายข้าวจำแนกตามชนิดข้าว
  - รวมทั้งรายจ่ายก็ใช้วิธีคำนวณจากหลักเกณฑ์เพดานชั้นสูงของโครงการรับจำนำ ไม่ใช่รายจ่ายจริง
- ยิ่งกว่านั้นหลังการตรวจสอบต่อคของรัฐบาลพลเอกประยุทธ์ พบว่ามีข้าวหาย ข้าวคุณภาพต่ำกว่ามาตรฐานในการบริโภค รวมทั้งข้าวผิดชนิด
- ผู้วิจัยจึงคำนวณผลขาดทุนของโครงการใหม่ พบว่ายอดขาดทุนเพิ่มเป็น 5.49 แสนล้านบาท (นับถึงเดือนพฤษภาคม 2557)
- ส่วนคณะอนุกรรมการปิดบัญชีรายงานมูลค่าขาดทุนที่ 5.187 แสนล้านบาท (ณ 22 พฤษภาคม 2557) แต่การปิดบัญชีใน ก.ย. 2558 พบว่าการขาดทุนเพิ่มขึ้นเป็น 5.812 แสนล้านบาท

# ผลการขาดทุนในโครงการรับจำนำข้าวของรัฐบาลยิ่งลักษณ์ : ข้อแตกต่างระหว่างงานวิจัยเก่ากับตัวเลขจริง

- การคำนวณไม่รวมกรณีข้าวหาย/ข้าวกองล้น/ข้าวไม่ออกฤทธิ์/ข้าวนอกคลังรวม 8.82 แสนตัน

รายการ (พันล้านบาท)	ราคาตลาด	คณะอนุกรรมการปิดบัญชี	
	ณ วันที่ 31 พฤษภาคม 2557	30 ก.ย. 2557	30 ก.ย. 2558
	ปรับปรุงข้อมูลคุณภาพข้าว**		
ข้าวเปลือก (ล้านตัน)	54.22	54.22	54.22
ข้าวสาร (ล้านตัน)	35.07	35.07	35.07
1. เงินกู้	857.24	857.24	857.24
2. ดอกเบี้ย	26.59	-	-
3. ค่าใช้จ่ายในการดำเนินงาน	104.07	-	-
- ค่าธรรมเนียมการสีการจับเก็บและตรวจคุณภาพ	58.03	-	-
- ค่าเสื่อม	30.12	-	-
4. ค่าใช้จ่ายทั้งหมด	987.90	940.97	962.37
5. รายได้	248.93	207.63	244.08
6. มูลค่าสต็อก ณ วันที่ 31 พฤษภาคม 2557	189.83**	196.43	137.07
7. ขาดทุน	<b>-549.14***</b>	<b>-536.91</b>	<b>581.23</b>

\* ปรับปรุงข้อมูลการระบายข้าวและต้นทุนจากรายงานของกระทรวงพาณิชย์

\*\* ปรับราคาข้าวตามคุณภาพข้าวที่ต่ำกว่าปกติ

\*\*\* ถ้ารวมข้าวหาย/ข้าวกองล้น/ข้าวไม่ออกฤทธิ์ 8.82 แสนตัน จะขาดทุนเพิ่มอีก 20,000 ล้านบาท

## 2. รูปแบบการระบายข้าวของรัฐบาลต่างๆ

รูปแบบการระบายข้าว	ทักษิณ	สุรยุทธ์	สมชาย/สมัคร	อภิสิทธิ์	ยิ่งลักษณ์	ประยุทธ์*
ประมูล	✓	✓✓	✓✓	✓✓	✓	✓✓ ข้าวเก่าในโกดัง (7.5)*
เสนอซื้อ				✓	✓	✓
G-to-G จริง	✓	✓		✓	✓	✓✓ ข้าวฤดูใหม่ (จากตลาด)
G-to-G เทียม					✓✓	
ขายให้ราชการ/ข้าวถุง					✓	
การกุศล					✓	
ตลาดล่วงหน้า		✓			✓	
ปริมาณ (ล้านตัน)	5.2	4.02	2.47	6.25	18.07	10.83*

หมายเหตุ: ✓✓ ส่วนใหญ่

\* ณ 28 มิถุนายน 2559

## 2.1 รูปแบบการระบายข้าวของรัฐบาลในอดีต

- **รบ. ทักษิณ** 5.2 ล้านตัน ส่วนใหญ่เป็นการขายโดยการประมูลทั่วไป (ปริมาณจำหน่ายเกือบ 8 ล้านตัน)
- **รบ.สุรยุทธ์** 4.2 ล้านตัน ส่วนใหญ่เป็นการขายแบบประมูลทั่วไป 3.3 ล้านตัน ประมูลโดยใช้ตลาดล่วงหน้า 6 หมื่นตัน และรัฐต่อรัฐ 0.6 ล้านตัน (จำหน่าย 1.5 ล้านตัน)
- **รบ.สมัคร-สมชาย** 2.4 ล้านตัน ส่วนใหญ่เป็นการขายโดยการประมูลทั่วไป (รับจำหน่าย 6 ล้านตัน)
- **รบ.อภิสิทธิ์** 6.25 ล้านตัน ส่วนใหญ่เป็นการประมูล มีการขายแบบรัฐต่อรัฐ 0.27 ล้านตัน (มีการจำหน่ายเล็กน้อยในบางพื้นที่ ประมาณ 1.4 แสนตัน)
- **รบ.ยิ่งลักษณ์** 18 ล้านตัน ส่วนใหญ่เป็นขายแบบรัฐต่อรัฐปลอม 13.5 ล้านตัน (รับจำหน่าย 33.5 ล้านตัน)
- **รบ.ประยุทธ์** 10.83 ล้านตัน ส่วนใหญ่เป็นการประมูลข้าวจากโครงการรับจำหน่าย 7.5 ล้านตัน ส่วนการขายแบบรัฐต่อรัฐเป็นข้าวใหม่โดยให้รัฐบาลผู้ซื้อเจรจากับสมาคมผู้ส่งออกข้าวไทยโดยตรง (ไม่มีนโยบายรับจำหน่าย-นับถึง มิ.ย. 2559)



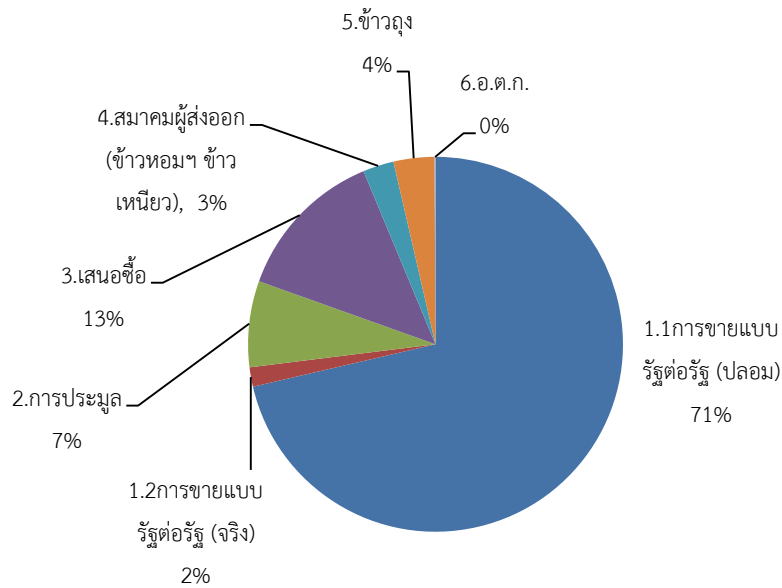
# รูปแบบการระบายข้าวของสองรัฐบาล

## รบ.ยิ่งลักษณ์

ผลการส่งมอบข้าวตามประเภทการระบายข้าว

ระหว่าง ต.ค. 2554-ก.ย. 2557

18.7 ล้านตัน 2.3 แสนล้านบาท

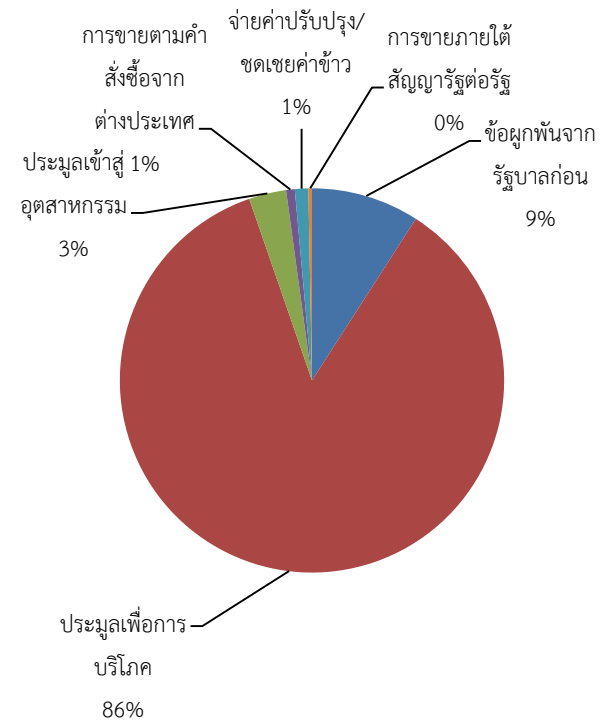


## รบ.ประยุทธ์

ผลการส่งมอบข้าวตามประเภทการระบายข้าว

ระหว่าง ส.ค. 2557-มิ.ย. 2559

7.5 ล้านตัน 7.8 หมื่นล้านบาท



# ภาพรวมการระบายข้าวในคลังรัฐบาลประยุทธ์\*

ปริมาณข้าวคงคลังและการระบายข้าวของรัฐบาลประยุทธ์	ล้านตัน
<b>ปริมาณข้าวคงเหลือในคลังรัฐบาล สิ้นเดือน พ.ค. 2557</b>	<b>18.7</b>
- ข้าวก่อนโครงการปี 2554	0.1
- ข้าวโครงการปี 2554-2557	18.6
<b>ปริมาณระบายข้าวช่วง มิ.ย.2557-มิ.ย.2559</b>	<b>8.25</b>
- ข้าวก่อนโครงการปี 2554	0
- ข้าวโครงการปี 2554-2557 ตามภาระผูกพันของรัฐบาลเดิม	0.75
- ข้าวโครงการปี 2554-2557 คสช.-ปัจจุบัน	7.50
<b>ปริมาณข้าวคงเหลือในคลังรัฐบาล 15 เม.ย. 2559</b>	<b>9.7</b>
- ข้าวในคลังกลาง	9.51
- ข้าวนอกคลังกลาง	.19

หมายเหตุ : \* อัปเดตตามรายงานการประชุม นบข. ครั้งที่ 3/2559

# 3. พฤติกรรมการระบายข้าวในสมัยรัฐบาลยิ่งลักษณ์

## ■ พฤติกรรมสำคัญ

- G-to-G เทียม โดยขายข้าวให้บริษัทพรรคพวก ในราคาต่ำเป็นพิเศษ
- รัฐบาลทำสัญญาขายข้าวให้บริษัทพรรคพวกก่อนเริ่มโครงการจำหน่ายข้าว
  - ขายทั้งข้าวเก่า และข้าวข้าวใหม่ที่ยังไม่ได้รับจำหน่ายล่วงหน้า
  - ระบุราคาขาย แต่ไม่ระบุชนิดข้าว...ผู้ซื้อเลือกชนข้าวชนิดที่มีมูลค่าสูงสุด
- เจ้าหน้าที่รัฐให้สัมภาษณ์ว่าต้องไม่รีบขาย เก็บไว้เก็บกำไร
  - แต่ในทางปฏิบัติ แอบขายข้าวจำนวนมากในราคาถูกให้พรรคพวกตอนราคาตลาดสูง.....ทำกำไรมหาศาล
  - หลังยุบสภา การประท้วงของชาวนาบีบให้ก.พาณิชย์ต้องขายข้าวจำนวนมากในราคาถูก มาใช้หนี้ให้ชาวนา
- Puzzles 2 ข้อ
  - ทำไมราคาข้าวขายปลีก จึงไม่แพงกว่าสมัยรัฐบาลอภิสิทธิ์ ทั้งๆที่รัฐบาลรับจำหน่ายราคาแพง
  - ข้าวที่หายไปจากสต็อกเกือบ 3 ล้านตัน (ตามรายงานปิดบัญชีเมื่อพค. 2555) กลับคืนสู่ระบบบัญชีอย่างไร จึงมีข้าวหายจริงๆเพียง 3.9 แสนตัน.....แม้จะมีคำอธิบาย แต่ยังขาดข้อมูลที่จะพิสูจน์ข้อเท็จจริง เพราะปัญหา ก.พาณิชย์ไม่มีฐานข้อมูลที่เป็นระบบ

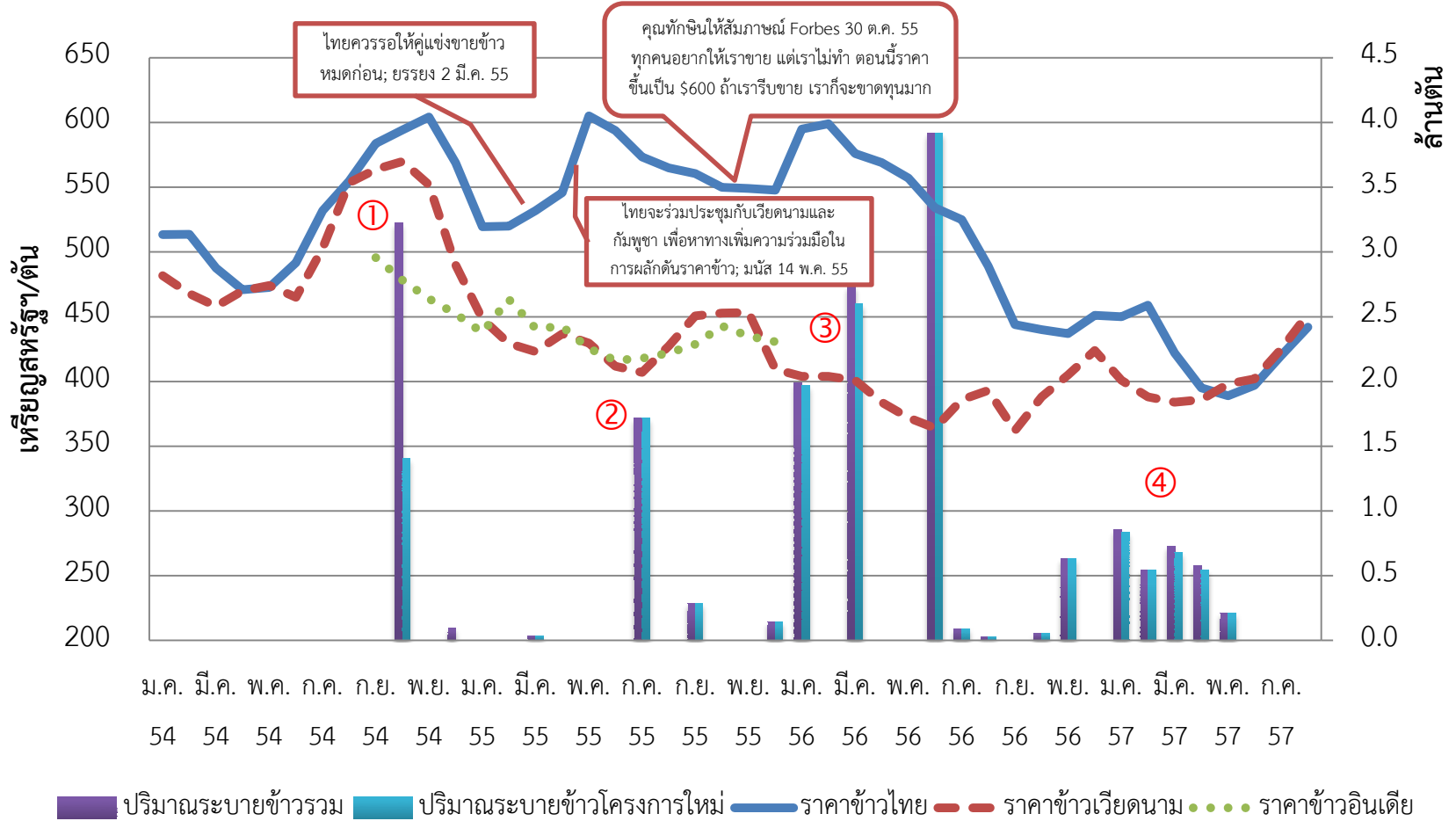
# พฤติกรรมกระบายข้าวในสมัยรัฐบาลยิ่งลักษณ์ (ต่อ)

## ■ รายละเอียดการขายข้าวบางประการ

- **ทำสัญญาขายข้าวเก่า 6 ตค. 54 ก่อนเริ่มรับจำนำ 7 ตค. 54**
  - 2 สัญญา ข้าวเก่า 1.62 ล้านตัน สัญญาสองข้าวใหม่ 1.4 ล้านตัน ไม่ระบุชนิดข้าว แต่ระบุราคาขาย
  - ราคาสัญญาแรก สูงกว่าราคาสัญญาหลัง แต่ผู้ซื้อไม่ได้รับมอบข้าวทั้งหมดตามสัญญา
  - ข้อสังเกต : (1) การประกาศนโยบายจำนำข้าวเมื่อได้รับเลือกตั้ง มีผลให้ราคาตลาดในประเทศ ถีบตัวสูงขึ้นก่อนมีการจำนำข้าว (2) รัฐบาลขายข้าวล่วงหน้าก่อนที่ปลัดกระทรวงพาณิชย์จะให้สัมภาษณ์ว่าควรรอให้คู่แข่งขายข้าวหมดก่อน
- **หยุดขายช่วงพย.54-มีย. 55**
  - ข้าราชการกระทรวงพาณิชย์ให้สัมภาษณ์ว่า ต้องไม่ขายข้าว เก็บไว้เก็บกำไร
  - แต่กค. 55 พาณิชย์ขายข้าว ให้พรรคพวก 1.72 ล้านตัน ในราคาต่ำ
- **30 ตค. 55 ทักซิณให้สัมภาษณ์ ไม่ควรขายข้าว เพราะราคาตลาดกำลังสูงขึ้น (ดูรูป)**
  - พาณิชย์เทขายข้าวตั้งแต่ ธค.55-มีค.56 รวม 4.73 ล้านตัน
  - มีย. 56 ขายอีก 3.92 ล้านตัน
  - ราคาข้าวไทยจึงเริ่มลดตั้งแต่ กพ. 56
- **หลังจากยุบสภา เร่งขายอีก 5 รอบรวม 2.9 ล้านตันในราคาต่ำมาก**

# ภาพรวมการระบายข้าวของรัฐบาลช่วงปี 2554-2557

## ปริมาณการระบายข้าวช่วงปี 2554-2557



หมายเหตุ: ปริมาณการระบายข้าวฉบับเฉพาะ สัญญาการขายแบบรัฐต่อรัฐ การประมูลเป็นการทั่วไป และการเสนอราคาซื้อเท่านั้น  
 ที่มา: ปริมาณการระบายข้าวจากกระทรวงพาณิชย์, ราคาข้าวขาว 5% จาก FAO.

## 4. วิเคราะห์ราคาขายข้าวของรัฐบาล และภาระขาดทุน

- เปรียบเทียบราคาขายบางชนิดจากวิธีการขายแบบต่างๆ กับราคาตลาด
  - ขาดทุนส่วนต่างราคาเท่าไร (เปรียบเทียบรัฐบาลยิ่งลักษณ์กับ ประยุทธ์)
- ภาระขาดทุนจากการระบายข้าว ภายใต้ฉลากทัศน์ต่างๆ

## 4.1 เปรียบเทียบราคาขายข้าวแบบต่างๆ กับราคาตลาด : ขาดทุนส่วนต่างราคาเท่าไร

# เปรียบเทียบราคาระบายข้าวของรัฐบาลในอดีต

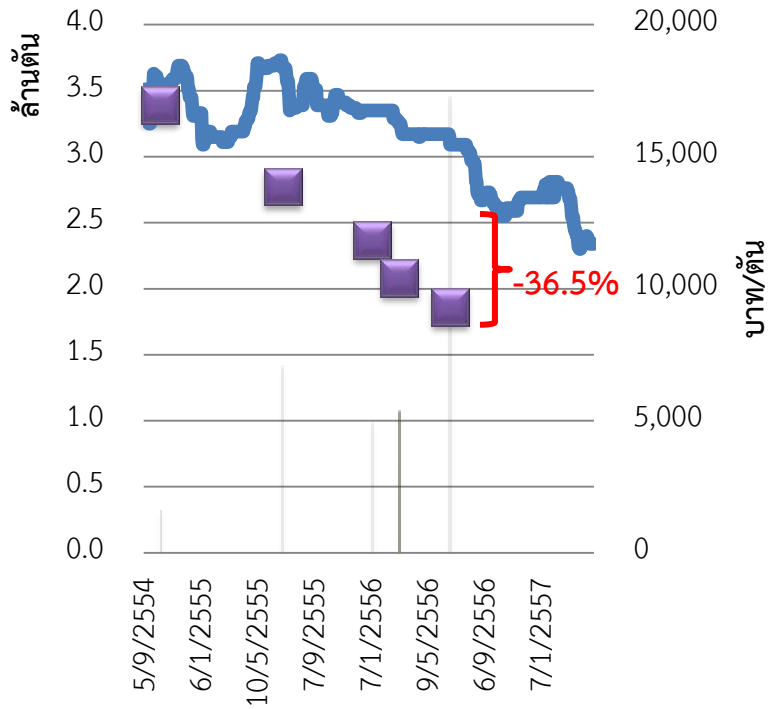
รายการ		ยิ่งลักษณ์*	ประยุทธ์**
	ปริมาณข้าวที่ขาย (ล้านตัน)	15.89	4.75
มูลค่า	มูลค่าที่ขาย (ล้านบาท)	202,606.49	51,455.77
	มูลค่าในตลาด ณ วันที่ขาย (ล้านบาท)	283,383.83	64,120.27
	ต้นทุนรวม สิ้นเดือน พ.ค. 57 (ล้านบาท)	309,270.20	86,367.42
ขาดทุน	ขาดทุนจากราคาตลาด (ล้านบาท)	-80,777.34	-12,664.50
	ขาดทุนจากต้นทุนข้าว (ล้านบาท)	-106,663.71	-34,911.65
ราคา	ราคาขาย (บาท/ตัน)	12,747.76	10,825.08
	ราคาตลาด (บาท/ตัน)	17,830.17	13,489.39
	ต้นทุนเฉลี่ย (บาท/ตัน)	19,458.91	18,169.67
	ราคาขายต่ำกว่าราคาตลาด (บาท/ตัน)	-5,082.41	-2,664.31
		(29%)	(20%)
	ราคาขายต่ำกว่าต้นทุนเฉลี่ย (บาท/ตัน)	-6,711.15	-7,344.59*
		(34%)	(40%)

หมายเหตุ : \* รัฐบาลประยุทธ์ขายต่ำกว่าต้นทุนมากกว่ารัฐบาลยิ่งลักษณ์ เพราะราคาตลาดโลกลดลงมาก



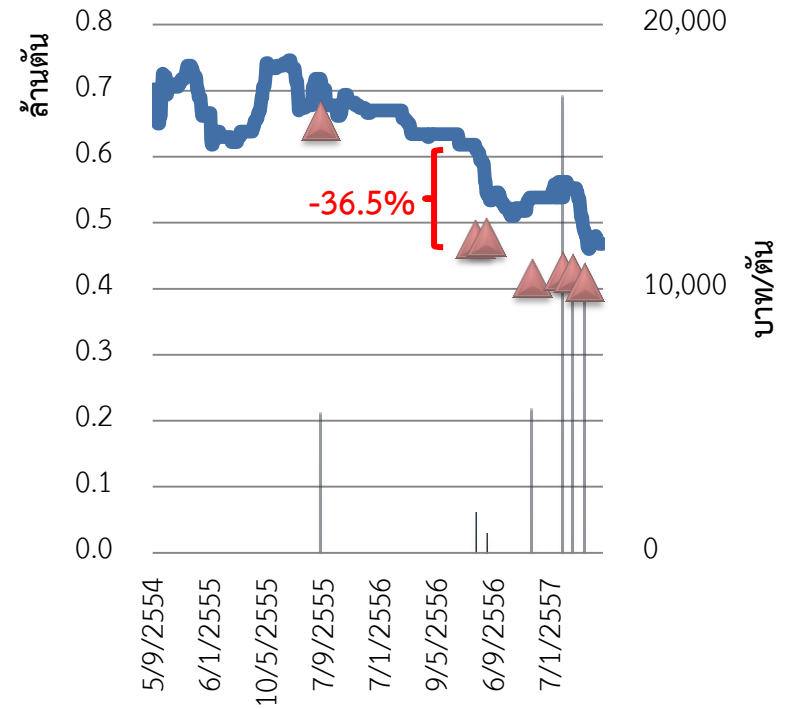
# การขายข้าวโครงการปี 54-57 รัฐบาลยิ่งลักษณ์ ข้าวขาว5%

## การระบายข้าวแบบรัฐต่อรัฐ



- ปริมาณระบายข้าวขาว 5% (ตัน)
- ราคาข้าวขาว 5% ในตลาดขายส่ง กทม. (บาท/ตัน)
- ราคาระบายข้าวขาว 5% (บาท/ตัน)

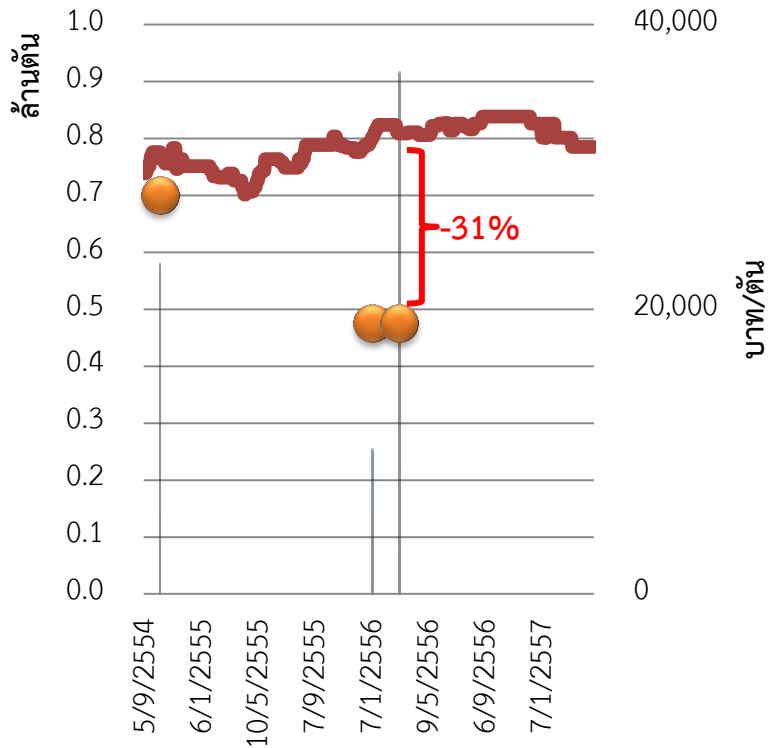
## การระบายข้าวแบบประมูลและเสนอซื้อ



- ปริมาณระบายข้าวขาว 5% (ตัน)
- ราคาข้าวขาว 5% ในตลาดขายส่ง กทม. (บาท/ตัน)
- ราคาระบายข้าวขาว 5% (บาท/ตัน)

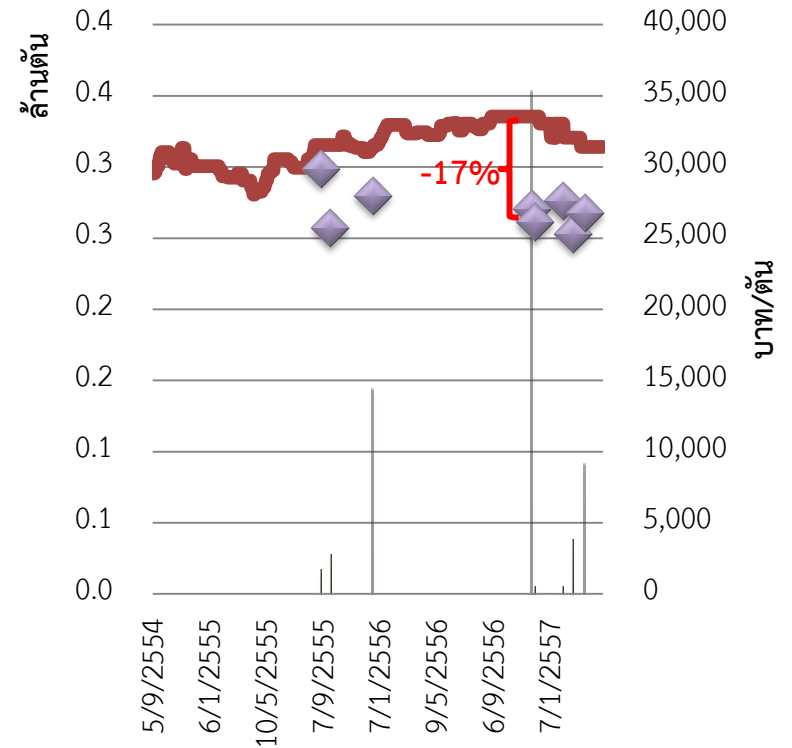
# การขายข้าวโครงการปี 54-57 รัฐบาลยิ่งลักษณ์ ข้าวหอมมะลิ 100%ชั้น2

## การระบายข้าวแบบรัฐต่อรัฐ



- ปริมาณระบายข้าวหอมมะลิ 100%ชั้น2 (ตัน)
- ราคาข้าวหอมมะลิ 100%ชั้น2 ตลาดขายส่ง กทม. (บาท/ตัน)
- ราคาระบายข้าวหอมมะลิ 100%ชั้น2 (บาท/ตัน)

## การระบายข้าวแบบประมูลและเสนอซื้อ

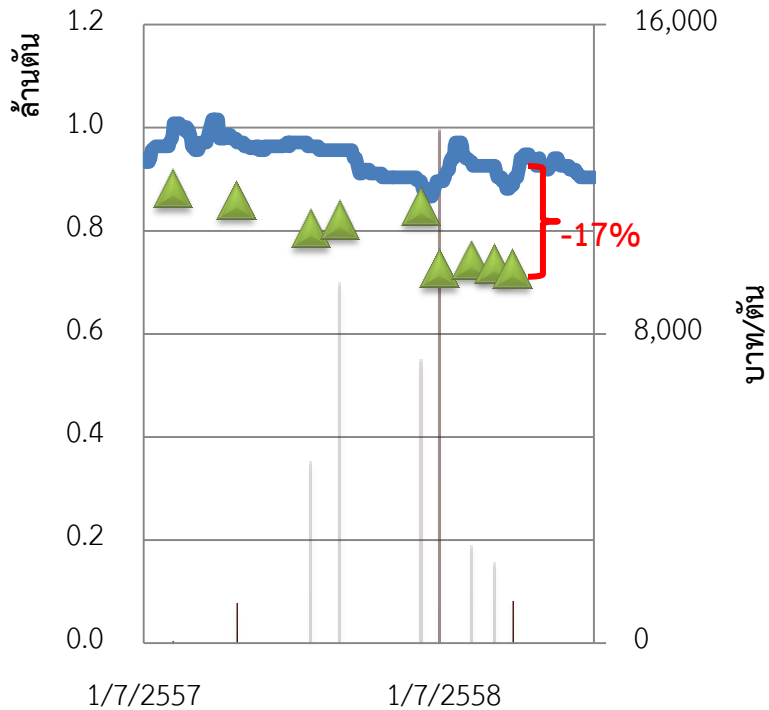


- ปริมาณระบายข้าวหอมมะลิ 100%ชั้น2 (ตัน)
- ราคาข้าวหอมมะลิ 100%ชั้น2 ตลาดขายส่ง กทม. (บาท/ตัน)
- ◆ ราคาประมูลข้าวหอมมะลิ 100%ชั้น2 (บาท/ตัน)

# การขายข้าวโครงการปี 54-57 รัฐบาลประยุทธ์

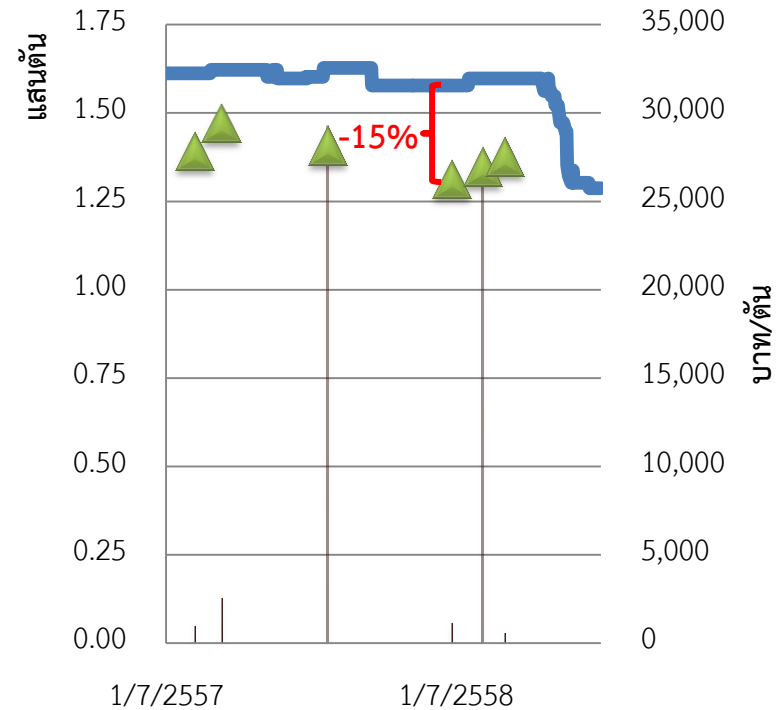
ข้าวขาวประมูล ราคาต่ำกว่าตลาด 17% ข้าวหอมฯ ประมูล ราคาต่ำกว่าตลาด 15%

กรณีข้าวขาว 5%



- ปริมาณระบาย (ตัน)
- ราคาข้าวขาว 5% ขายส่งตลาดกทม.
- ▲ ราคาระบาย (บาท/ตัน)

กรณีข้าวหอมมะลิ 100%ชั้น2

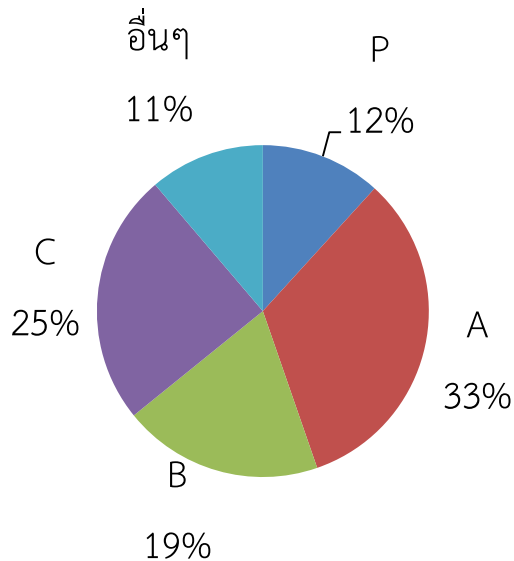


- ปริมาณระบาย (ตัน)
- ราคาข้าวหอมมะลิ 100%ชั้น2 ขายส่งตลาดกทม.
- ▲ ราคาระบาย (บาท/ตัน)

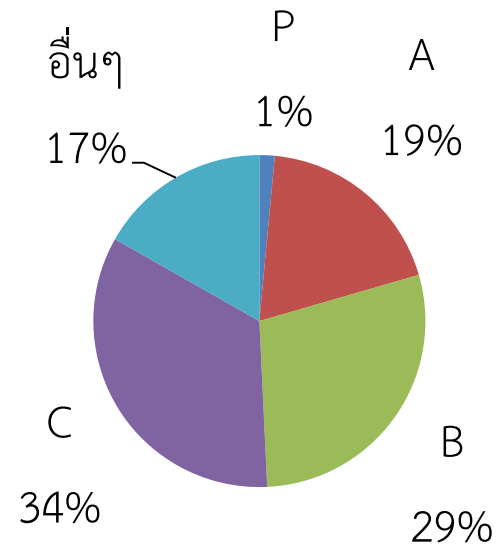
# สาเหตุหนึ่งที่รัฐบาลประยุทธ์ขายข้าวได้ราคาดีกว่ายิ่งลักษณ์ เพราะ เน้นระบายข้าวเกรด P A B ทำให้ได้ราคาขายต่ำกว่าตลาดไม่มากนัก

ในระยะหลังเมื่อต้องขายข้าวเกรดซีปนกับเกรดอื่นๆ ในรูปแบบยกคลัง  
รัฐบาลคงไม่สามารถได้ราคาดีเช่นเดิม

ปริมาณข้าวคงเหลือในคลัง พ.ค.2557  
จำแนกตามเกรดข้าว 17.4 ล้านตัน



ปริมาณข้าวคงเหลือในคลัง มิ.ย.2559  
จำแนกตามเกรดข้าว 9.7 ล้านตัน



# ราคาส่วนต่างที่รัฐบาลได้รับ

วันที่	ราคาข้าวขาว 5% ใน ตลาดขายส่ง กทม. (บาท/ตัน)	ส่วนต่างราคาที่ขาดทุน	
		บาท	%
รัฐบาลยิ่งลักษณ์			
6/10/2554	17,750	-800	-4.5%
3/7/2555	18,450	-4,590	-24.9%
9/1/2556	16,750	-4,906	-29.3%
6/3/2556	16,250	-5,850	-36.0%
26/6/2556	15,450	-6,147	-39.8%
รัฐบาลพลเอกประยุทธ์			
14/8/2557	12,850	-1,100	-8.6%
25/9/2557	13,550	-3,750	-27.7%
21/10/2557	13,050	-1,603	-12.3%
29/1/2558	12,850	-2,168	-16.9%
6/3/2558	12,750	-1,810	-14.2%
7/7/2558	12,250	-2,456	-20.0%
25/7/2558	12,010	-2,332	-19.4%

ที่มา : กระทรวงพาณิชย์

## 4.2 ภาวะขาดทุนจากการระบายข้าว ภายใต้ฉลากทัศน์ต่างๆ

สต็อกในปัจจุบัน (15 เมย 59)

1. รวม	11.60 ล้านตัน
2. เฉพาะข้าวในคลัง	11.41 ล้านตัน
• ข้าวหอม เกรด P/A/B/C	1.55 ล้านตัน
• ข้าวธรรมดา เกรด P/A/B	0.17 ล้านตัน
• ข้าวธรรมดา เกรด P/A/B/C ปนไม่เกิน 20%	1.64 ล้านตัน
• ปลายข้าวเกรด P/A/B/C	1.01 ล้านตัน
• ข้าวทุกเกรดที่กองล้ม/เสียหาย	3.13 ล้านตัน
• ข้าวเกรด P/A/B/C ปนเกิน 20%	1.51 ล้านตัน
• ข้าว P/A/B/C/ผิดมาตรฐานชนิด	1.55 ล้านตัน
• ข้าว C/ผิดมาตรฐาน-ผิดชนิด	0.85 ล้านตัน

- ฉกทศน์ในการระบายข้าว : แบบไหนขาดทุนน้อยกว่า ???
  - ระบายเร็ว vs ค่อยๆขาย
    - 24 เดือน
    - 60 เดือน
  - ขายบ่อยเป็นประจำ vs นานๆขายโดยรอจังหวะราคาขึ้น
    - ปีละ 6 ครั้ง เลี่ยงช่วงที่มีการเก็บเกี่ยว
    - ปีละ 24 ครั้ง เดือนละเท่าๆกัน
  - ระบายหลังขายราคาต่ำ vs ค่อยๆขายแบบเดิม (business as usual)
    - กลุ่มPABลดราคาลง 25% กลุ่ม C ขายในราคาเฉลี่ยเอธานอลและอาหารสัตว์
  - ระบายหลังขายราคาต่ำไปทำพลังงาน vs ขายแบบทั่วไปสำหรับบริโภค
    - กลุ่มPABลดราคาลง 25% กลุ่มC ราคาเฉลี่ยเอธานอลและอาหารสัตว์
    - กลุ่มPABลดราคาลง 10% กลุ่มC ราคาเฉลี่ยอาหารสัตว์และปลายข้าวC1

# ข้อสมมุติในการคำนวณ

- ปริมาณข้าวคงเหลือ 11.4 ล้านตัน จำแนกตามชนิด อายุ และคุณภาพข้าว โดยคำนวณจากข้อมูลเป็นรายกองในแต่ละโกดัง

## ราคาตลาดเดือนมีนาคม 59

ราคาข้าว (มี.ค. 59)	บาท/ตัน
ข้าวหอมมะลิ 100% ชั้น1	21,500
ข้าวหอมปทุมธานี 100%	18,150
ข้าวเหนียว 10%	26,500
ข้าวขาว 5%	12,050
ปลายข้าวหอมมะลิ	12,000
ปลายข้าวหอมปทุมฯ	11,250
ปลายข้าวเหนียว	19,500
ปลายข้าวขาว เอวัน	10,700

## ต้นทุนค่าเก็บรักษา ค่าคลัง ค่าประกันภัย และค่าดอกเบี้ย

	ค่าเก็บรักษา (บาท/ตัน/เดือน)	ค่าคลัง (บาท/ตัน/เดือน)	ค่าประกันภัย (บาท/ตัน/เดือน)	ค่าดอกเบี้ย (ต่อเดือน)
นาปี 54/55	6.00	20.47	4.26	0.22%
นาปรัง 55	6.17	20.14	4.26	0.22%
นาปี 55/56	6.21	20.39	4.26	0.22%
นาปรัง 56	6.21	20.39	4.26	0.22%
นาปี 56/57	6.95	21.55	4.26	0.22%
โครงการเก่า	6.00	20.47	4.26	



## ข้อสมมุติในการคำนวณ (ต่อ)

- อัตราคิดลดคุณภาพข้าวตั้งแต่ ต.ค. 2554 – พ.ค. 2559

อัตราการคิดลดตามระยะเวลา	ข้าวเกรด A	ข้าวเกรด B	ข้าวเกรด C	ข้าวเกรด P
1. นาปรัง 51	36%	41%	56%	31%
2. นาปี 51/52	34%	39%	54%	29%
3. นาปรัง 52	32%	37%	52%	27%
4. นาปี 52/53	30%	35%	50%	25%
5. นาปรัง 53	28%	33%	48%	23%
6. นาปี 53/54	26%	31%	46%	21%
7. นาปรัง 54	24%	29%	44%	19%
8. นาปี 54/55	22%	27%	42%	17%
9. นาปรัง 55	20%	25%	40%	15%
10. นาปี 55/56	18%	23%	38%	13%
11. นาปรัง 56	16%	21%	36%	11%
12. นาปี 56/57	14%	19%	34%	9%

## ข้อสมมุติในการคำนวณ (ต่อ)

- อัตราค่าเสื่อมสภาพข้าวตั้งแต่เดือน มิ.ย. 2559 จนถึงวันที่ขายข้าว

เดือนที่	ค่าเสื่อมสภาพ	เดือนที่	ค่าเสื่อมสภาพ	เดือนที่	ค่าเสื่อมสภาพ	เดือนที่	ค่าเสื่อมสภาพ	เดือนที่	ค่าเสื่อมสภาพ
1	0.3%	13	4.3%	25	8.3%	37	12.3%	49	16.3%
2	0.7%	14	4.7%	26	8.7%	38	12.7%	50	16.7%
3	1.0%	15	5.0%	27	9.0%	39	13.0%	51	17.0%
4	1.3%	16	5.3%	28	9.3%	40	13.3%	52	17.3%
5	1.7%	17	5.7%	29	9.7%	41	13.7%	53	17.7%
6	2.0%	18	6.0%	30	10.0%	42	14.0%	54	18.0%
7	2.3%	19	6.3%	31	10.3%	43	14.3%	55	18.3%
8	2.7%	20	6.7%	32	10.7%	44	14.7%	56	18.7%
9	3.0%	21	7.0%	33	11.0%	45	15.0%	57	19.0%
10	3.3%	22	7.3%	34	11.3%	46	15.3%	58	19.3%
11	3.7%	23	7.7%	35	11.7%	47	15.7%	59	19.7%
12	4.0%	24	8.0%	36	12.0%	48	16.0%	60	20.0%

## รีบขายเร็ว vs ค่อยๆขาย

- ขายเร็วจะมีรายได้สุทธิมากกว่าขายช้า 2.2 หมื่นล้านบาท

		ขายเฉลี่ยเดือนละเท่าๆกัน	
		ขายเร็ว (24 เดือน)	ขายช้า (60 เดือน)
ระยะเวลาที่ใช้ระบายนจนหมดสต็อก (เดือน)		11.42	11.42
ปริมาณข้าว (ล้านตัน)		0.95	0.38
ปริมาณระบายเฉลี่ยต่อเดือน (ล้านตัน)			
ราคาระบายเฉลี่ยถ่วงน้ำหนักในเดือนสุดท้าย (บาท/ตัน)		11,356	10,644
A		9,563	8,965
B		9,026	8,462
C		11,180	10,482
P		110.9	104.0
รายได้รวม (พันล้านบาท)		20.3	51.7
รายจ่ายรวม (พันล้านบาท)		90.6	52.3
รายได้สุทธิ (พันล้านบาท)		11.42	11.42

# รีบขายเร็ว vs ค่อยๆขาย (รายละเอียด)

ขายเร็วขึ้น 1ปี จะมีรายได้สุทธิมากกว่าขายช้า ~1 หมื่นล้านบาท

		ขายเร็ว vs ขายช้า					
		ระบายนปีละ 6 ครั้ง			ระบายนปีละ 24 ครั้ง		
		24 เร็ว	36	60 ช้า	24 เร็ว	36	60 ช้า
ระยะเวลาที่ใช้ระบายน (เดือน)							
ปริมาณข้าว (ล้านตัน)		11.42	11.42	11.42	11.42	11.42	11.42
ปริมาณระบายนเฉลี่ยต่อเดือน (ล้านตัน)		0.95	0.63	0.38	0.24	0.16	0.10
ราคาระบายนเฉลี่ยถ่วงน้ำหนัก (บาท/ตัน)							
	A	11,356	11,119	10,644	11,386	11,156	10,686
	B	9,563	9,363	8,965	9,554	9,361	8,967
	C	9,026	8,838	8,462	9,018	8,836	8,463
	P	11,180	10,947	10,482	11,171	10,945	10,484
รายได้รวม (พันล้านบาท)		110.9	108.6	104.0	110.9	108.7	104.1
รายจ่ายรวม (พันล้านบาท)		20.3	30.7	51.7	19.7	30.2	51.9
รายได้สุทธิ (พันล้านบาท)		90.6	77.9	52.3	91.2	78.5	52.2

# ขายบ่อย vs นานๆขายโดยรอจังหวะราคาขึ้น

- แม้รายได้จากการขายบ่อยสูงกว่าการรอจังหวะขายเล็กน้อย
  - แต่ในความเป็นจริงการขายสม่ำเสมอจะช่วยให้ผู้ที่ต้องการข้าวในแต่ละช่วงเวลาสามารถซื้อข้าวจากรัฐบาลได้ทันที ไม่ต้องรอนาน และไม่จำเป็นต้องซื้อล็อตใหญ่ รัฐบาลอาจได้ราคาสูงขึ้นจากการอำนวยความสะดวกนี้

		ขายเร็วvsขายช้า			
		ระบายปีละ 6 ครั้ง		ระบายปีละ 24 ครั้ง	
ระยะเวลาที่ใช้ระบาย (เดือน)		36	60	36	60
ปริมาณข้าว (ล้านตัน)		11.42	11.42	11.42	11.42
ปริมาณระบายเฉลี่ยต่อเดือน (ล้านตัน)		0.63	0.38	0.16	0.10
ราคาระบายเฉลี่ยถ่วงน้ำหนัก (บาท/ตัน)					
	A	11,119	10,644	11,156	10,686
	B	9,363	8,965	9,361	8,967
	C	8,838	8,462	8,836	8,463
	P	10,947	10,482	10,945	10,484
รายได้รวม (พันล้านบาท)		108.6	104.0	108.7	104.1
รายจ่ายรวม (พันล้านบาท)		30.7	51.7	30.2	51.9
รายได้สุทธิ (พันล้านบาท)		77.9	52.3	78.5	52.2

# รับเลหลังขายข้าว C ในราคาต่ำ vs ค่อยๆขายแบบเดิม (business as usual)

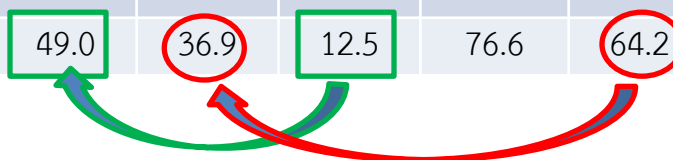
- การลดราคามากๆ แม้จะขายได้เร็วกว่า แต่ก็ขาดทุนมาก

		รับเลหลังขายราคาต่ำ vs ค่อยๆขายแบบเดิม		
		ระบายปีละ 6 ครั้ง	PAB -25% และ C ราคาวัตถุดิบเอธานอล	เฉพาะข้าวอายุ > 2 ปี PAB ราคาปลายข้าว และ C ราคาวัตถุดิบเอธานอล
ระยะเวลาที่ใช้ระบาย (เดือน)		60	60	60
ปริมาณข้าว (ล้านตัน)		11.42	11.42	11.42
ปริมาณระบายเฉลี่ยต่อเดือน (ล้านตัน)		0.38	0.19	0.19
ราคาระบายเฉลี่ยถ่วงน้ำหนัก (บาท/ตัน)				
	A	10,644	7,998	9,948
	B	8,965	6,711	8,331
	C	8,462	3,998	3,998
	P	10,482	7,847	9,648
รายได้รวม (พันล้านบาท)		104.0	65.6	76.4
รายจ่ายรวม (พันล้านบาท)		51.7	53.1	52.4
รายได้สุทธิ (พันล้านบาท)		52.3	12.5	24.0

# เลหลังขายข้าวไปใช้ในอุตสาหกรรม

- การลดราคาจะขาดทุนมาก
- การขายเร็วจะช่วยประหยัดค่าใช้จ่ายในการเก็บรักษาข้าว และดอกเบี้ยได้บางส่วน
- สรุป : ถ้าจะลดลงให้รับขาย

		การลดราคาและการขายอุตสาหกรรม						ลดราคาเฉพาะข้าวที่เก่ากว่า 2 ปี		
		PAB -25% และ C ราคาวัตถุดิบเอธานอล			PAB -10% และ C ราคาอาหารสัตว์			PAB ราคาปลายข้าว และ C ราคาวัตถุดิบเอธานอล		
ระยะเวลาที่ใช้ระบาย (เดือน)		24	36	60	24	36	60	24	36	60
ปริมาณข้าว (ล้านตัน)		11.42	11.42	11.42	11.42	11.42	11.42	11.42	11.42	11.42
ปริมาณระบายเฉลี่ยต่อเดือน (ล้านตัน)		0.48	0.32	0.19	0.48	0.32	0.19	0.48	0.32	0.19
ราคาระบายเฉลี่ยถ่วงน้ำหนัก (บาท/ตัน)										
	A	8,532	8,354	7,998	10,203	9,989	9,562	10,615	10,393	9,948
	B	7,160	7,010	6,711	8,562	8,382	8,054	8,856	8,670	8,331
	C	4,265	4,176	3,998	7,592	7,433	7,142	4,250	4,161	3,998
	P	8,371	8,196	7,847	10,010	9,800	9,417	10,256	10,041	9,648
รายได้รวม (พันล้านบาท)		70.0	68.6	65.6	96.8	94.8	91.0	79.2	77.6	76.4
รายจ่ายรวม (พันล้านบาท)		21.0	31.7	53.1	20.3	30.6	51.4	20.8	31.3	52.4
รายได้สุทธิ (พันล้านบาท)		49.0	36.9	12.5	76.6	64.2	39.6	58.5	46.2	24.0



การศึกษาผลกระทบของการ  
ระบายข้าวในคลังของรัฐที่มีต่อ  
ราคาข้าวในประเทศและปริมาณ  
การส่งออก



# ประเด็นศึกษา

ปริมาณการระบาย  
ข้าวโดยรัฐบาล



ราคาข้าวในตลาด

การระบายข้าวในคลังของรัฐบาล  
ส่งผลให้ราคาข้าวในตลาดเปลี่ยนแปลงหรือไม่ ?

---

# ตัวแปรในการศึกษา

## ปัจจัยในการศึกษา

ปริมาณการระบายข้าว

ราคาน้ำมันดิบ

อัตราแลกเปลี่ยน

ฤดูกาลเก็บเกี่ยว

ปริมาณการระบายข้าวชนิดอื่น

ช่วงเวลาของรัฐบาล

ระดับชั้นปริมาณการระบาย



## ตัวแปรตาม

### ราคาข้าว (รายชนิด)

- ราคาข้าวในสัปดาห์ที่มีการระบาย
- ราคาข้าวใน 1 สัปดาห์หลังจากการระบาย
- ราคาข้าวใน 2 สัปดาห์หลังจากการระบาย

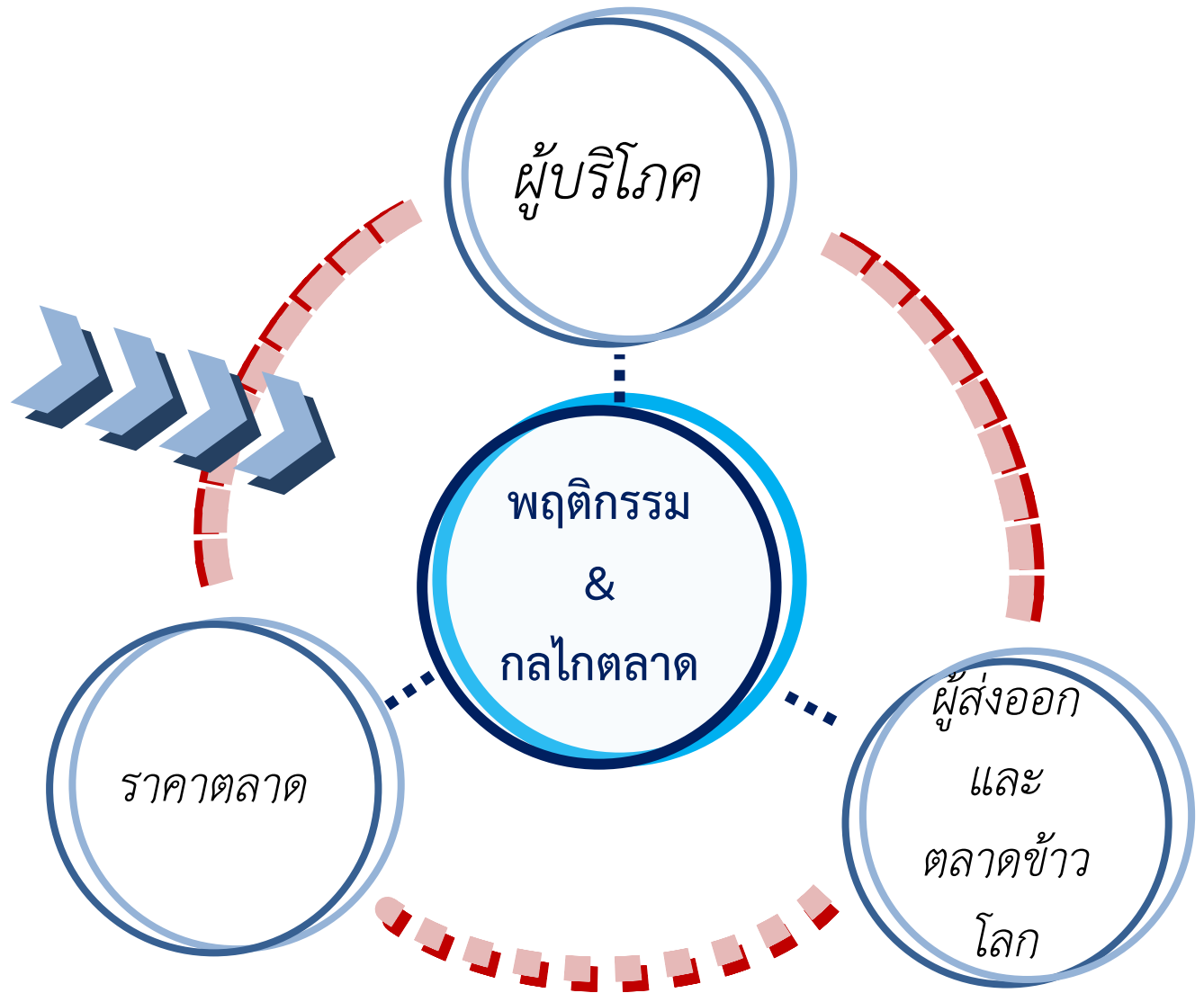
ข้าวขาว

ข้าวหอม

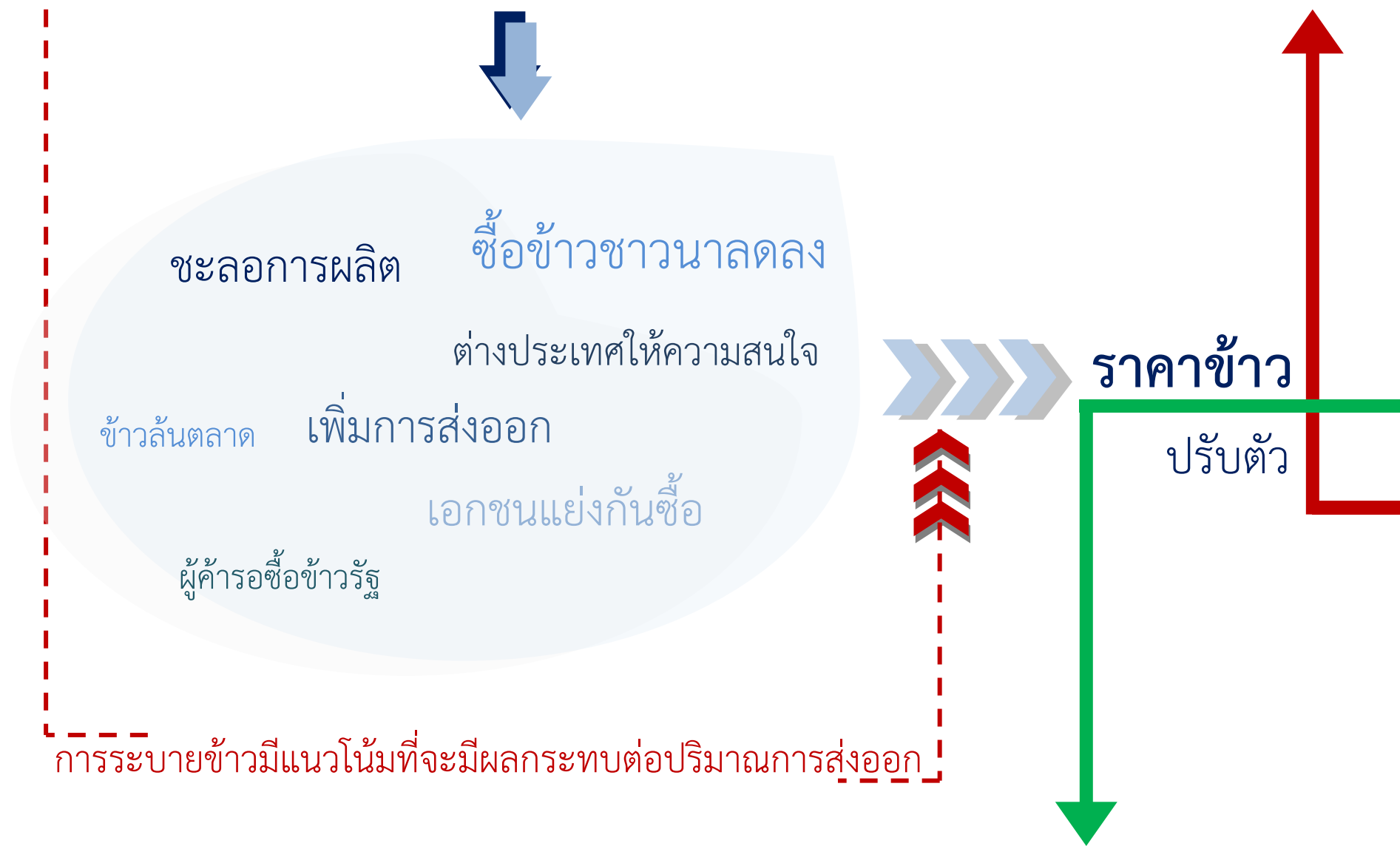
ข้าวเหนียว



## การระบายข้าว

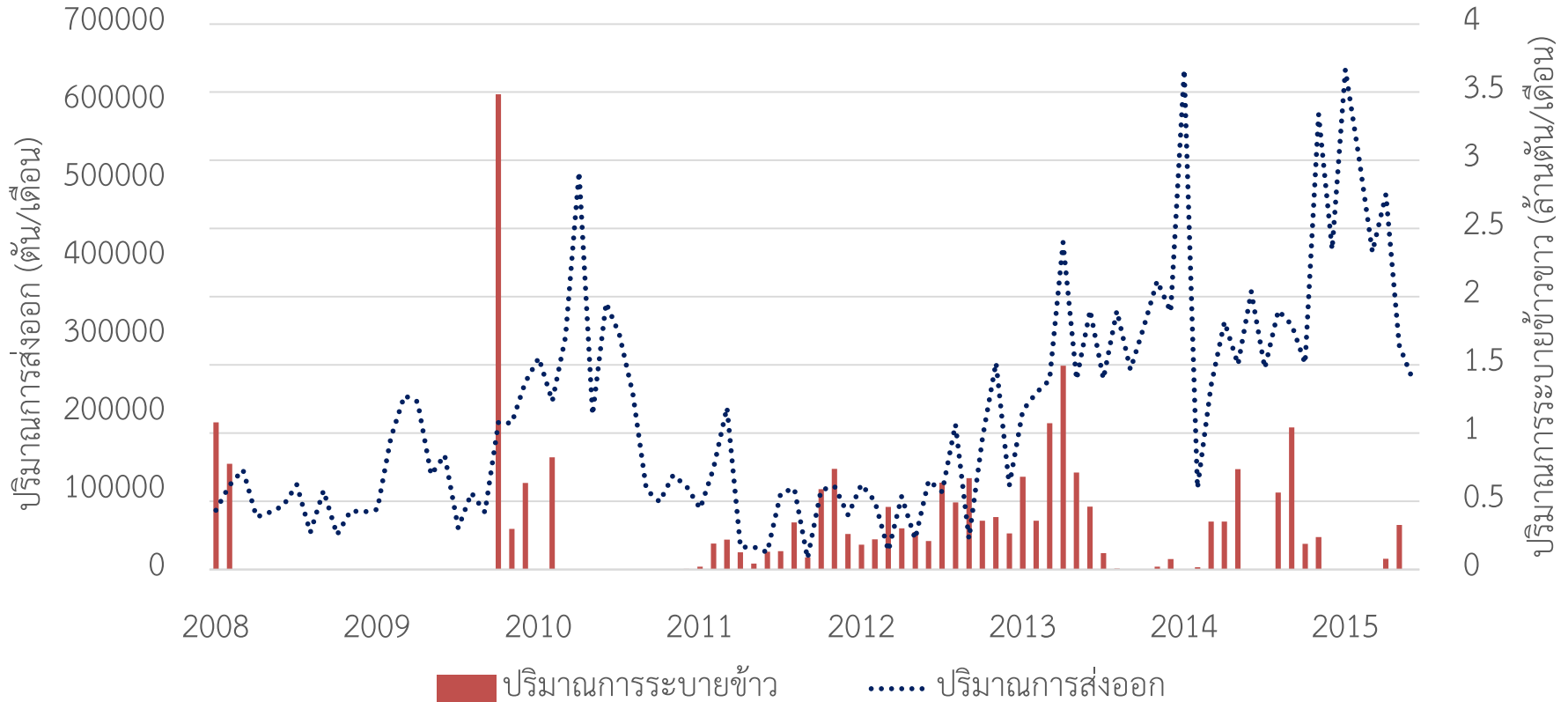


รัฐบาลประกาศระบายข้าว = ข้าวจะมีจำนวนมากขึ้นในตลาด



# การระบายข้าว และการส่งออก

## ปริมาณการระบายข้าวและปริมาณการส่งออก : ข้าวขาว



การระบายข้าวขาว

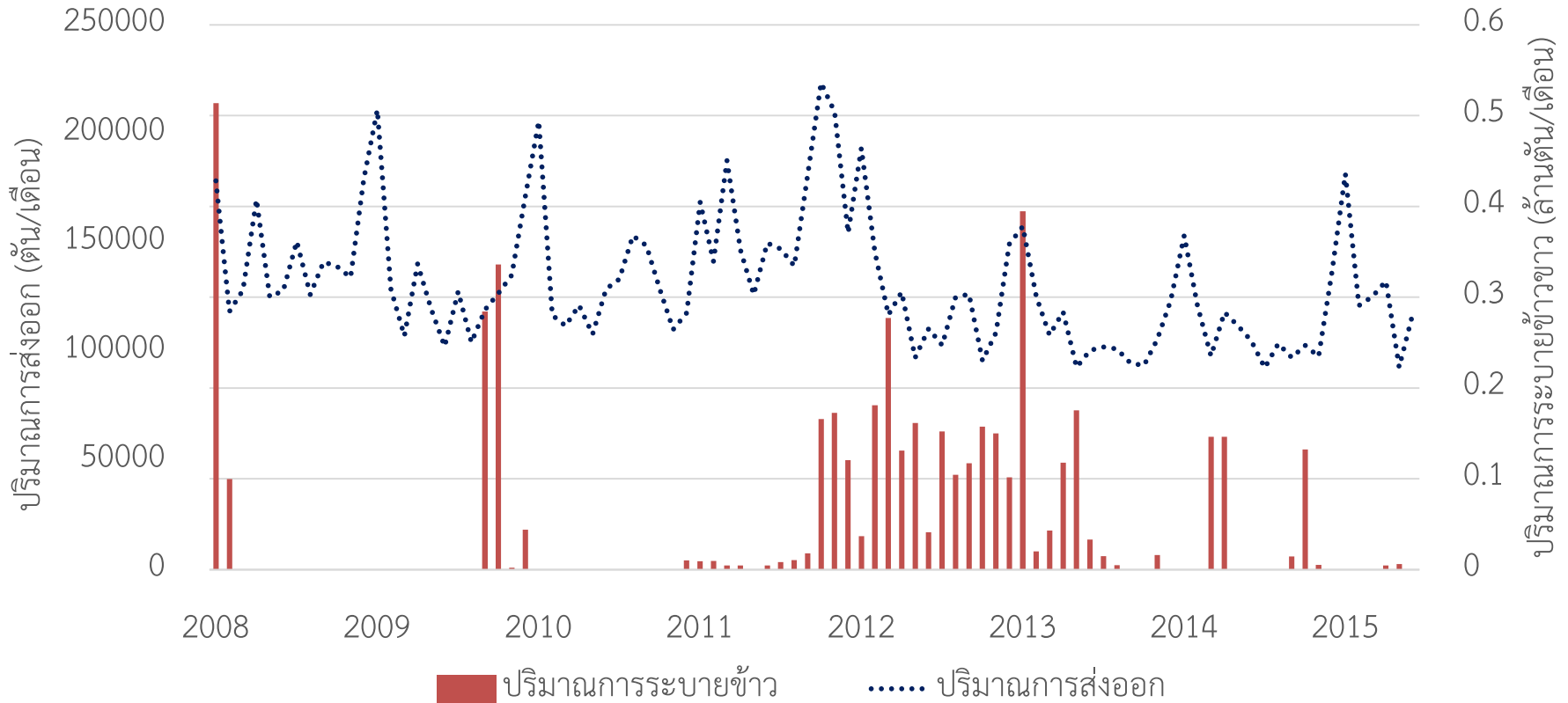


การส่งออกข้าวขาวสูงขึ้น

ในเดือนที่มีการระบายข้าว และ 1 เดือนถัดมา

# การระบายข้าว และการส่งออก

## ปริมาณการระบายข้าวและปริมาณการส่งออก : ข้าวหอม



การระบายข้าวหอม

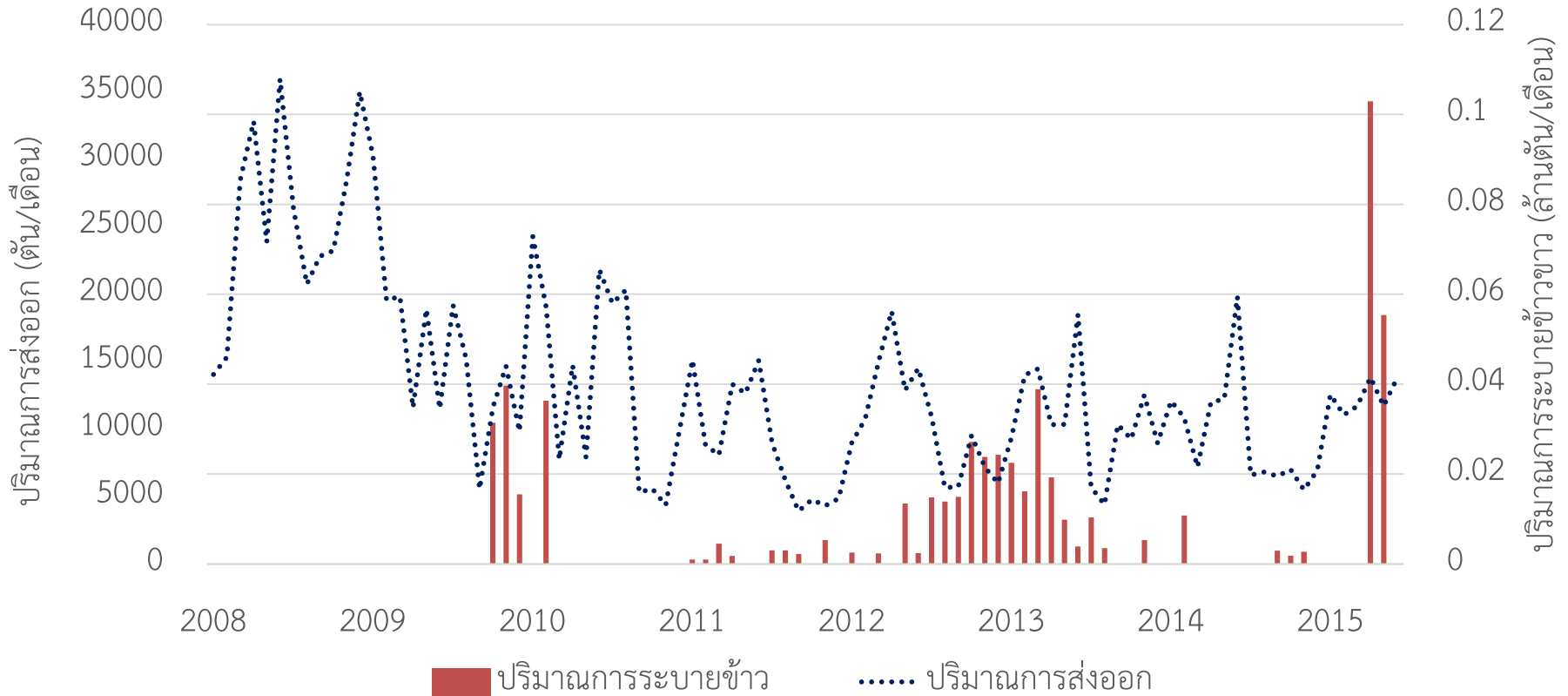


การส่งออกข้าวหอม **ลดลง**

ในเดือนที่มีการระบายข้าว รวมถึง 1 และ 2 เดือนถัดมา

# การระบายข้าว และการส่งออก

ปริมาณการระบายข้าวและปริมาณการส่งออก : ข้าวเหนียว



การระบายข้าวเหนียว



แนวโน้มที่การส่งจะออกข้าวเหนียวจะสูงขึ้น  
แต่พบว่าความสัมพันธ์ไม่นัยยะสำคัญทางสถิติ

# ปริมาณการระบายข้าวแต่ละชนิด

ข้าวขาว



21,747,306.39 ตัน

ข้าวหอม



4,511,584 ตัน

ข้าวเหนียว



425,138 ตัน

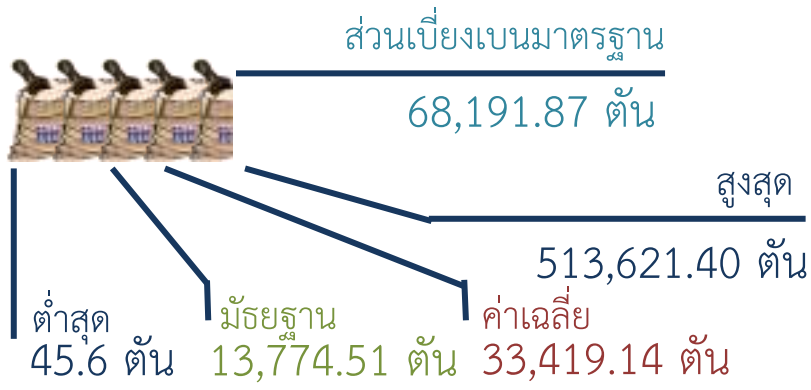
ปริมาณการระบายของข้าวแต่ละชนิด  
มีความแตกต่างกันอย่างชัดเจน



# ข้าวขาว



# ข้าวหอม



ข้าวแต่ละชนิดมีปริมาณที่มี  
ลักษณะความแปรปรวนสูง

ข้าวทุกชนิด

ปริมาณการระบายเฉลี่ย > ค่ามาตรฐาน

# ข้าวเหนียว



## ข้าวขาว



สูงสุด

2,086,826 ตัน

มากกว่า 90% ของปริมาณการระบายข้าวขาวเป็นการระบายข้าวในปริมาณที่ต่ำกว่า 5 แสตัน

## ข้าวหอม



สูงสุด

513,621.40 ตัน

มากกว่า 90% ของปริมาณการระบายข้าวขาว  
เป็นการระบายข้าวในปริมาณที่ต่ำกว่า 1 แสตัน

มากกว่า 90% ของการระบายข้าวที่เกิดขึ้น  
เป็นการระบายในปริมาณที่**น้อย**  
สำหรับข้าวในแต่ละชนิด

**ระดับปริมาณ**ของปริมาณการระบายข้าว  
มีผลกระทบต่อการเปลี่ยนแปลง  
ของราคาต่างกัน

## ข้าวเหนียว



สูงสุด

39,690 ตัน

มากกว่า 90% ของปริมาณการระบายข้าวขาวเป็นการระบายข้าวในปริมาณที่ต่ำกว่า 1 หมื่นตัน

# ช่วงเวลาของรัฐบาล

สมชาย วงศ์สวัสดิ์

อภิสิทธิ์ เวชชาชีวะ

ยิ่งลักษณ์ ชินวัตร

พลเอกประยุทธ์ จันทร์โอชา

ปริมาณการระบาย



2.47 ล้านตัน



6.03 ล้านตัน



14.61 ล้านตัน



3.58 ล้านตัน

จำนวนสัปดาห์ที่มีการระบาย

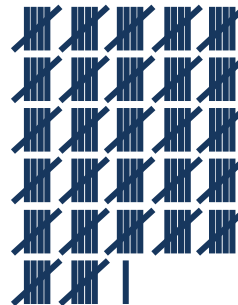
2 สัปดาห์



9 สัปดาห์



136 สัปดาห์



13 สัปดาห์



# ระบายข้าวในฤดูการเก็บเกี่ยว ?

ฤดูการเก็บเกี่ยว = เมษายน พฤษภาคม พฤศจิกายน ธันวาคม

ข้าวขาว

การระบายข้าวขาวในฤดูการเก็บเกี่ยวส่งผลให้ราคาข้าวขาว  
**ลดลง** อย่างมีนัยยะสำคัญทางสถิติ

ข้าวหอม

การระบายข้าวหอมในฤดูการเก็บเกี่ยวแสดงถึงแนวโน้ม  
ที่จะส่งผลให้ราคาที่มีการปรับตัวลง  
**แต่**อย่างไรก็ตามความสัมพันธ์ดังกล่าวไม่มีนัยยะสำคัญทางสถิติ

ข้าวเหนียว

การระบายข้าวเหนียวในฤดูการเก็บเกี่ยวแสดงถึงแนวโน้ม  
ที่จะส่งผลให้ราคาที่มีการปรับตัวสูงขึ้น  
**แต่**อย่างไรก็ตามความสัมพันธ์ดังกล่าวไม่มีนัยยะสำคัญทางสถิติ

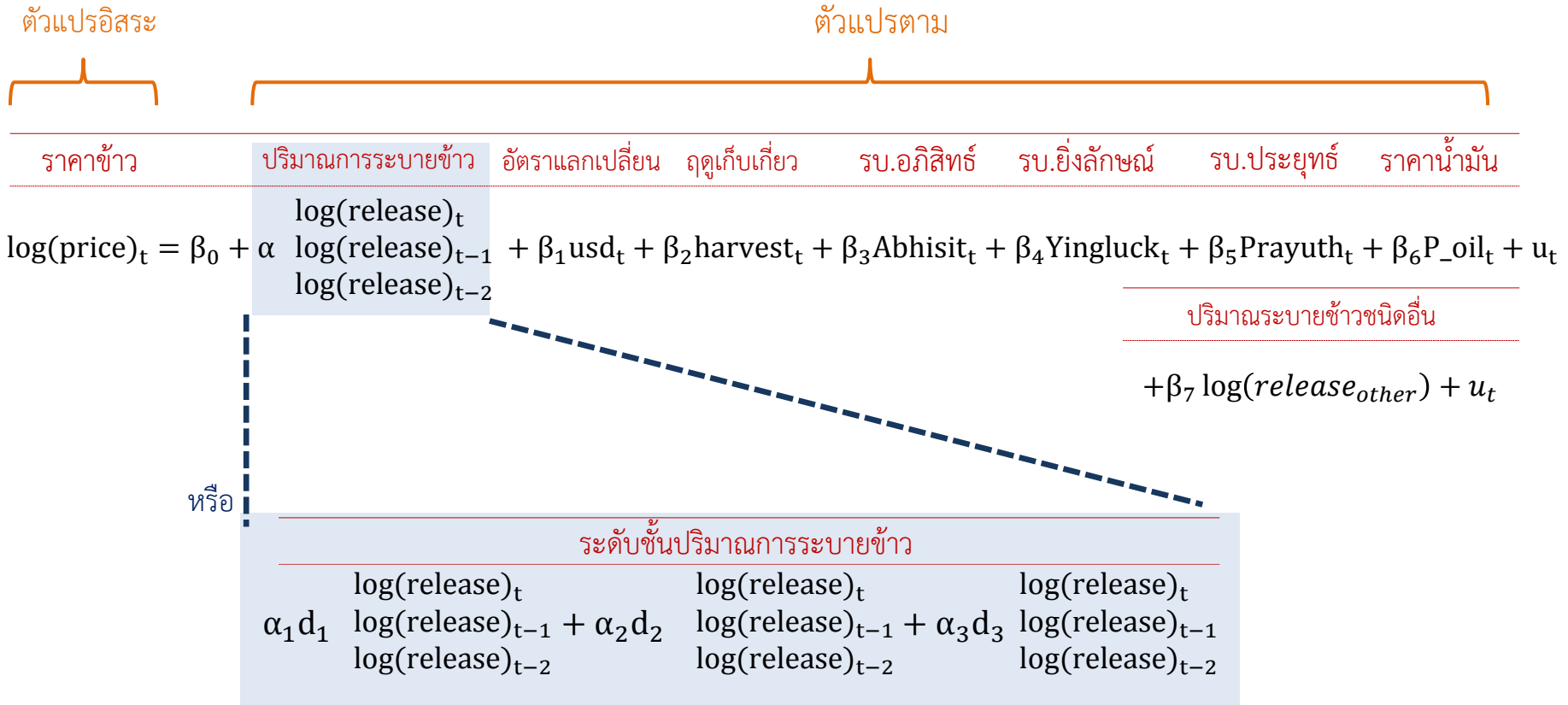
# ปริมาณการระบายข้าวและการเปลี่ยนแปลงของราคา : ข้าวขาว



# สมการการประมาณค่า

Model: Log - Log

: ศึกษาอัตราการเปลี่ยนแปลงปริมาณการระบายข้าวที่ส่งผลต่ออัตราการเปลี่ยนแปลงของราคา



# ผลกระทบต่อราคาข้าวขาว

- การระบายข้าวขาวโดยรวมส่งผลให้ราคาข้าวขาวลดลงแต่ไม่มีนัยยะสำคัญทางสถิติ
- เฉพาะการระบายข้าวขาวในปริมาณมากที่ส่งผลให้ราคาข้าวขาวลดลงอย่างมีนัยยะสำคัญ

ระบายข้าวขาวปริมาณมาก  
เพิ่มขึ้น 1%



ราคาข้าวขาวลดลง  
0.016%



## ข้อสังเกต

- ในบรรดาการระบายข้าวทุกชนิด การระบายข้าวขาวมีจำนวนการระบายสูงสุด (80% ของการระบายทั้งหมด)

# ผลกระทบต่อราคาข้าวหอม

- การระบายข้าวหอมแสดงถึงแนวโน้มที่จะมีการเปลี่ยนแปลงในเชิงตรงข้ามกับราคา
- การระบายข้าวหอมไม่ว่าจะเป็นระดับใดๆไม่ส่งผลต่อการเปลี่ยนแปลงของราคาอย่างมีนัยยะสำคัญ



## ข้อสังเกต

- ราคาข้าวหอมมีราคาสูงกว่าข้าวขาว และจัดว่าข้าวทั้ง 2 ชนิดนี้เป็นสินค้าคนละระดับชั้นคุณภาพ
- ตลาดความต้องการข้าวหอมและข้าวขาวมีลักษณะที่ต่างกัน



# ผลกระทบต่อราคาข้าวเหนียว

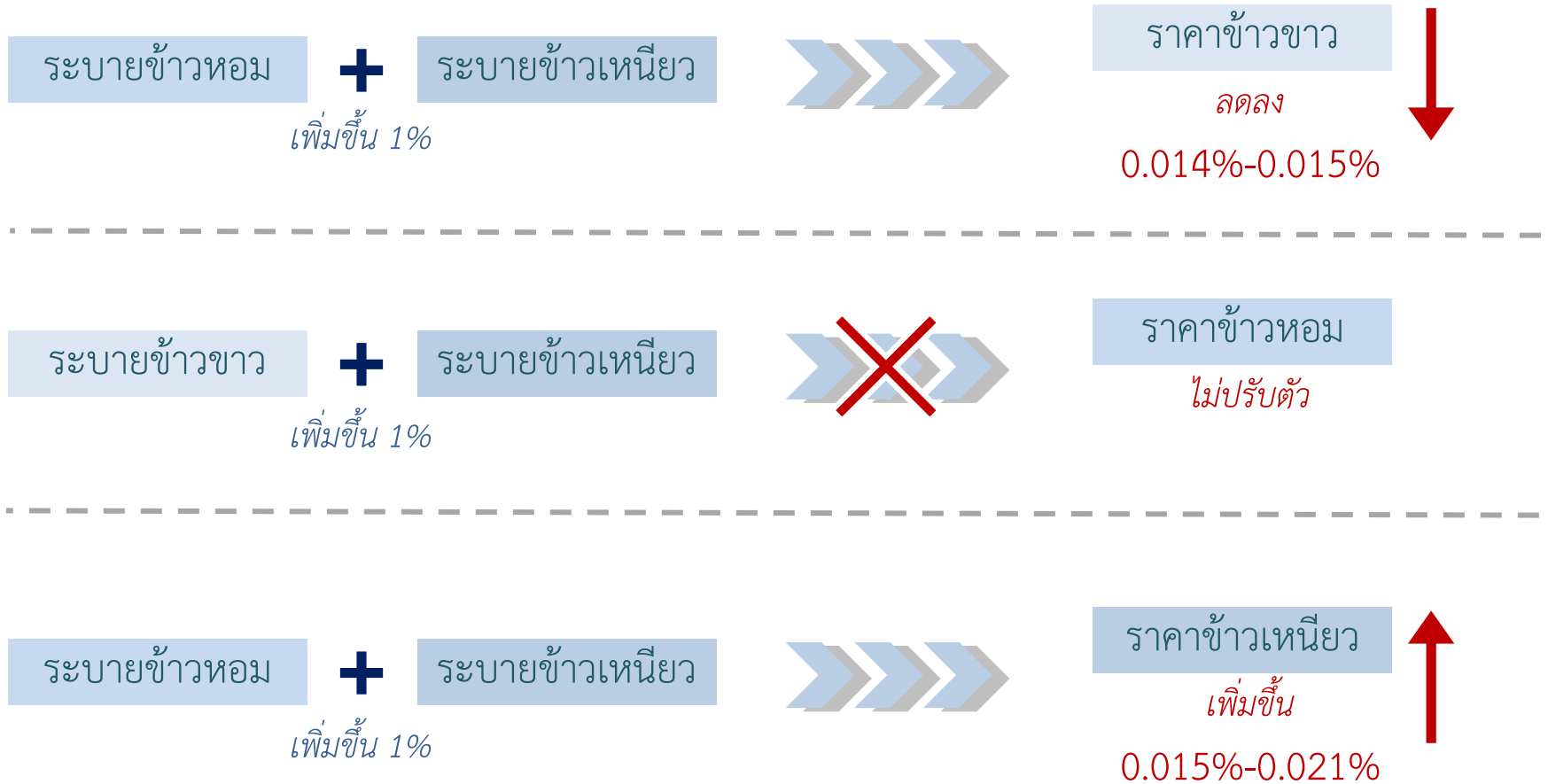
- การระบายข้าวเหนียวส่งผลให้ราคาข้าวเหนียวสูงขึ้นอย่างมีนัยยะสำคัญ
- ระดับปริมาณการระบายที่ต่างกัน มีผลกระทบต่อราคาต่างกัน



## ข้อสังเกต

- ข้าวเหนียวเป็นชนิดที่มีการระบายโดยรัฐบาลน้อยที่สุด
- การระบายข้าวเหนียวอาจส่งผลให้ราคาสูงขึ้นเพราะมีอุปสงค์ข้าวเหนียวจากคลังของรัฐบาลสูงขึ้น

# ผลกระทบของการระบายข้าวชนิดอื่น

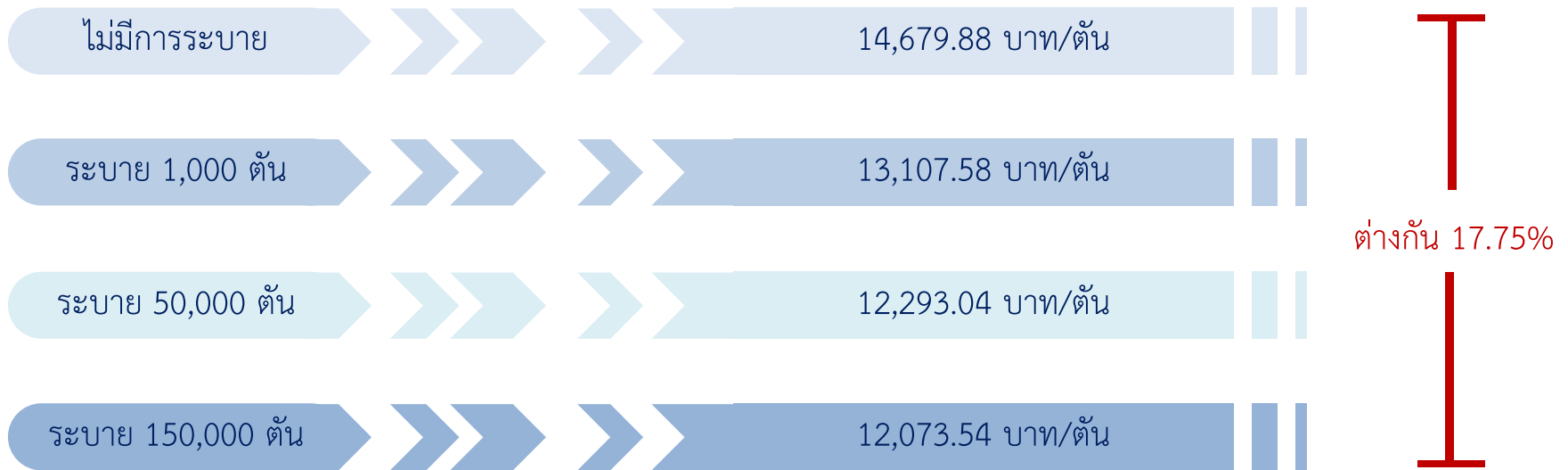


# ตัวอย่าง การคำนวณราคาข้าวขาว



## ตัวอย่างการระบายข้าวขาว

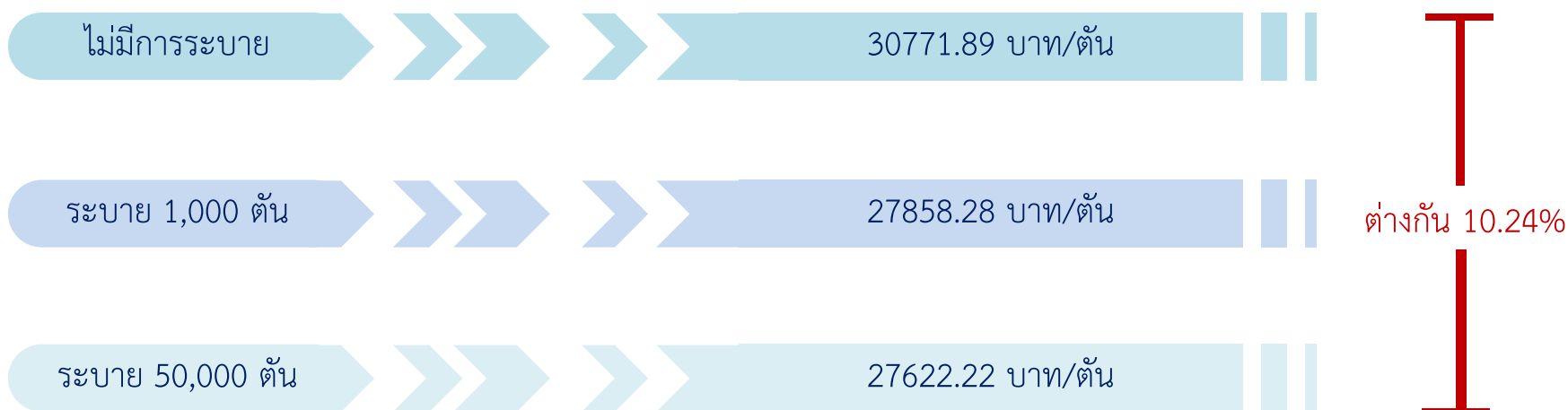
- กำหนดการคำนวณโดยใช้ข้อมูลสัปดาห์ปัจจุบัน (อัตราแลกเปลี่ยน ราคาน้ำมัน รัฐบาล ฯลฯ) และใช้ปริมาณเฉลี่ยของการระบายข้าวชนิดอื่น



# ตัวอย่าง การคำนวณราคาข้าวหอม

## ตัวอย่างการระบายข้าวหอม

- กำหนดการคำนวณโดยใช้ข้อมูลสัปดาห์ปัจจุบัน (อัตราแลกเปลี่ยน ราคาน้ำมัน รัฐบาล ฯลฯ) และใช้ปริมาณเฉลี่ยของการระบายข้าวชนิดอื่น



# 6. บทเรียน และ ข้อเสนอ

## ■ บทเรียนสำคัญ

- รัฐบาลไม่ควรคิดแทรกแซงสินค้าเกษตรทุกชนิด แล้วนำมาเก็บไว้ในสต็อกโดยเด็ดขาด
  - กฎระเบียบต่างๆของรัฐไม่เอื้อในการขายข้าว
  - ขาดทุนมหาศาล มีค่าใช้จ่ายต่างๆ รวมทั้งค่าเวลาและเงินเดือนของเจ้าหน้าที่รัฐ จำนวนมาก
  - เจ้าหน้าที่รัฐไม่ใช่พ่อค้า...ไม่กล้าเสี่ยงตัดสินใจขายวันนี้หากคาดว่าราคามีแนวโน้มลดลง เพราะ
- การไม่มีระบบบัญชีและฐานข้อมูลของทุกหน่วยงานก่อปัญหาความยุ่งยากในการระบายข้าว

# ข้อเสนอ

- รัฐบาลควรขายข้าวแบบสม่ำเสมอทุกเดือน เช่น เดือนละ 2 ครั้ง เพื่อขายข้าวในสต็อกให้หมดเร็วที่สุด
- ปรับรูปแบบในการขายข้าวให้มีทั้งแบบ ยกโกดัง และแยกกอง ในกรณีที่สามารถขนข้าวแต่ละกองออกได้
- ควรเร่งขายข้าวในโกดัง ให้หมดภายใน 2-3 ปี เพราะหลังจากนั้นข้าวจะเสื่อมคุณภาพลงมาก
- หากไม่จำเป็น รัฐบาลไม่ควรขายข้าวทั้งโกดังโดยขายเป็นเกรดอาหารสัตว์ หรือเกรดที่ใช้ทำเอธานอล เพราะจะขาดทุนมาก ยกเว้น (ก) โกดังที่ข้าวทุกกอง เป็นข้าวเกรด C ที่ต่ำกว่ามาตรฐานในการบริโภคมาก หรือข้าวอายุเก่ากว่า 4-5 ปี โดยมีการตรวจสอบสภาพข้าวก่อนตัดสินใจ (ข) กองข้าวที่เป็นปลายข้าว
- ถ้าจะลดราคาข้าวคุณภาพต่ำ ต้องรีบขายให้เร็วที่สุด

# ข้อเสนอ

- การขายข้าวในโกดังที่กองข้าวส่วนใหญ่(เกิน60%-70%)เป็นข้าวเกรด C และมีข้อมูลพอเชื่อว่าข้าวส่วนใหญ่มีคุณภาพต่ำมาก อาจต้องขอให้คสช.ใช้อำนาจในมาตรา 44 ตามรัฐธรรมนูญฉบับชั่วคราว เพื่อขายข้าวดังกล่าวเป็นเกรดอุตสาหกรรม และต้องมีมาตรการควบคุมไม่ให้กลับเข้าสู่ตลาดข้าวบริโภค
- ควรสำรวจโกดังที่มีข้าวอายุเกิน 5-6 ปี หากกลายเป็นฝุ่น/เน่าเสียหรือไม่คุ้มจะนำมาปรับสภาพก็ควรเร่งขจัดให้หมด โดยลดราคาตามสภาพ/ขายไปทำอาหารสัตว์/พลังงาน
- ควรมีการแก้ไขกฎหมายข่าวสารของราชการให้ครอบคลุมเรื่องการเปิดเผยข้อมูลการระบายข้าวของรัฐ และมีบทลงโทษเจ้าหน้าที่รัฐที่ปิดบังข้อมูล เพราะข้าวในโกดังกลางใช้เงินภาษีของประชาชน

# ภาคผนวก

## ชุดข้อมูลที่ 1

## ชุดข้อมูลที่ 2

## ชุดข้อมูลที่ 3

ข้าวขาว	ปริมาณข้าวรวม (ไม่มีแบ่งระดับชั้น)			ระดับชั้นปริมาณข้าว เกณฑ์ผลต่าง Decile			ระดับชั้นปริมาณข้าว เกณฑ์จากกราฟแจกแจงความถี่		
	ปัจจุบัน	1 สัปดาห์	2 สัปดาห์	ปัจจุบัน	1 สัปดาห์	2 สัปดาห์	ปัจจุบัน	1 สัปดาห์	2 สัปดาห์
Log ของปริมาณการระบายข้าวขาว	-0.01302	-0.01302	-0.01303						
	-0.00738	-0.00738	-0.00738						
Interaction ปริมาณการระบายข้าวในปริมาณน้อย				-0.0164	-0.0164	-0.0164	-0.01077	-0.01078	-0.01078
Interaction ปริมาณการระบายข้าวในปริมาณกลาง				-0.00887	-0.00887	-0.00887	-0.0083	-0.0083	-0.0083
Interaction ปริมาณการระบายข้าวในปริมาณมาก				-0.01359	-0.01359	-0.01359	-0.01263	-0.01263	-0.01263
				-0.00824	-0.00824	-0.00824	-0.00747	-0.00747	-0.00747
				-0.01561*	-0.01561*	-0.01562*	-0.00848	-0.00848	-0.00848
				-0.00776	-0.00776	-0.00776	-0.01053	-0.01053	-0.01053
อัตราแลกเปลี่ยน THB/USD	-0.06476***	-0.06477***	-0.06477***	-0.06551***	-0.06552***	-0.06552***	-0.06451***	-0.06452***	-0.06452***
	-0.00811	-0.00811	-0.00811	-0.00817	-0.00817	-0.00817	-0.0082	-0.0082	-0.0082
ราคาน้ำมัน	-0.00615***	-0.00615***	-0.00615***	-0.00613***	-0.00613***	-0.00613***	-0.00612***	-0.00612***	-0.00612***
	-0.00095	-0.00095	-0.00095	-0.00095	-0.00095	-0.00095	-0.00096	-0.00096	-0.00096
ตัวแปรหุ่นถูดูการเก็บเกี่ยว	-0.07350***	-0.07351***	-0.07352***	-0.07279***	-0.07279***	-0.07280***	-0.07336***	-0.07336***	-0.07337***
	-0.01758	-0.01758	-0.01758	-0.01763	-0.01763	-0.01763	-0.01769	-0.01769	-0.01769
ตัวแปรหุ่นรัฐบาลอภิลิทธิ์	-0.44437***	-0.44440***	-0.44443***	-0.45670***	-0.45673***	-0.45676***	-0.46478***	-0.46482***	-0.46485***
	-0.09694	-0.09695	-0.09695	-0.09814	-0.09815	-0.09816	-0.10582	-0.10583	-0.10584
ตัวแปรหุ่นรัฐบาลยั้งลักษณะ	-0.20338*	-0.20339*	-0.20341*	-0.20922*	-0.20923*	-0.20924*	-0.22381*	-0.22382*	-0.22384*
	-0.08737	-0.08737	-0.08738	-0.09215	-0.09216	-0.09216	-0.09207	-0.09207	-0.09208
ตัวแปรหุ่นรัฐบาลประยุทธ์	-0.50070***	-0.50074***	-0.50077***	-0.50841***	-0.50844***	-0.50848***	-0.51489***	-0.51493***	-0.51496***
	-0.07667	-0.07668	-0.07668	-0.07955	-0.07956	-0.07957	-0.07949	-0.0795	-0.07951
Log ของปริมาณการระบายข้าวชนิดอื่น	-0.01469*	-0.01469*	-0.01470*	-0.01452*	-0.01452*	-0.01452*	-0.01530**	-0.01530**	-0.01530**
	-0.00576	-0.00576	-0.00576	-0.00581	-0.00581	-0.00581	-0.00583	-0.00583	-0.00583
ค่าคงที่	12.75945***	12.75960***	12.75975***	12.81728***	12.81743***	12.81759***	12.75096***	12.75111***	12.75126***
	-0.30598	-0.306	-0.30602	-0.31144	-0.31146	-0.31148	-0.31052	-0.31054	-0.31056
Adjusted R-Squared	0.57255	0.57255	0.57255	0.57077	0.57077	0.57077	0.56814	0.56814	0.56814
จำนวนตัวอย่าง (สัปดาห์)	135	135	135	135	135	135	135	135	135

ผลการประมาณค่าผลกระทบของการระบายข้าวต่อราคาข้าวขาว



# ภาคผนวก

ข้าวหอม	ชุดข้อมูลที่ 1			ชุดข้อมูลที่ 2			ชุดข้อมูลที่ 3		
	ปริมาณข้าวรวม (ไม่มีแบ่งระดับชั้น)			ระดับชั้นปริมาณข้าว เกณฑ์ผลต่าง Decile			ระดับชั้นปริมาณข้าว เกณฑ์จากกราฟแจกแจงความถี่		
	ปัจจุบัน	1 สัปดาห์	2 สัปดาห์	ปัจจุบัน	1 สัปดาห์	2 สัปดาห์	ปัจจุบัน	1 สัปดาห์	2 สัปดาห์
Log ของปริมาณการระบายข้าวหอม	-0.01153	-0.01153	-0.01153						
	-0.00752	-0.00752	-0.00752						
Interaction ปริมาณการระบายข้าวในปริมาณน้อย				-0.01386	-0.01386	-0.01386	-0.00585	-0.00585	-0.00585
				-0.00909	-0.00909	-0.00909	-0.00809	-0.00809	-0.00809
Interaction ปริมาณการระบายข้าวในปริมาณกลาง				-0.0096	-0.0096	-0.0096	-0.01398	-0.01398	-0.01398
				-0.00839	-0.00839	-0.00839	-0.00797	-0.00797	-0.00797
Interaction ปริมาณการระบายข้าวในปริมาณมาก				-0.01451	-0.01451	-0.01451	-0.01435	-0.01435	-0.01435
				-0.00788	-0.00788	-0.00788	-0.00892	-0.00892	-0.00892
อัตราแลกเปลี่ยน THB/USD	-0.05994***	-0.05994***	-0.05994***	-0.05998***	-0.05999***	-0.05999***	-0.05707***	-0.05707***	-0.05708***
	-0.00958	-0.00958	-0.00958	-0.00957	-0.00957	-0.00957	-0.00966	-0.00966	-0.00966
ราคาน้ำมัน	-0.00594***	-0.00594***	-0.00594***	-0.00607***	-0.00607***	-0.00607***	-0.00618***	-0.00618***	-0.00618***
	-0.00112	-0.00112	-0.00112	-0.00113	-0.00113	-0.00113	-0.00112	-0.00112	-0.00112
ตัวแปรหุ่นถดถูกร่วมกัน	-0.09682***	-0.09683***	-0.09683***	-0.09207***	-0.09208***	-0.09208***	-0.09210***	-0.09210***	-0.09211***
	-0.01962	-0.01962	-0.01962	-0.01984	-0.01984	-0.01984	-0.01985	-0.01985	-0.01985
ตัวแปรหุ่นรัฐบาลอภิลิทธิ์	0.0241	0.0241	0.02411	0.00718	0.00718	0.00718	-0.00855	-0.00855	-0.00855
	-0.11241	-0.11242	-0.11242	-0.11318	-0.11319	-0.11319	-0.11629	-0.1163	-0.1163
ตัวแปรหุ่นรัฐบาลยิ่งลักษณ์	0.06916	0.06917	0.06917	0.05891	0.05891	0.05892	0.00948	0.00948	0.00948
	-0.10209	-0.10209	-0.10209	-0.10399	-0.104	-0.104	-0.10829	-0.10829	-0.1083
ตัวแปรหุ่นรัฐบาลประยุทธ์	-0.11899	-0.11899	-0.119	-0.12657	-0.12657	-0.12658	-0.17363	-0.17364	-0.17365
	-0.08443	-0.08444	-0.08444	-0.08656	-0.08657	-0.08657	-0.09242	-0.09242	-0.09243
Log ของปริมาณการระบายข้าวชนิดอื่น	0.00172	0.00172	0.00172	0.00183	0.00183	0.00183	0.00092	0.00092	0.00092
	-0.0097	-0.0097	-0.0097	-0.00973	-0.00973	-0.00974	-0.00965	-0.00965	-0.00965
ค่าคงที่	12.66545***	12.66551***	12.66558***	12.70392***	12.70399***	12.70406***	12.61484***	12.61491***	12.61497***
	-0.35277	-0.35278	-0.3528	-0.35317	-0.35319	-0.3532	-0.35178	-0.3518	-0.35181
Adjusted R-Squared	0.43604	0.43604	0.43604	0.43761	0.43761	0.43761	0.44265	0.44265	0.44265
จำนวนตัวอย่าง (สัปดาห์)	130	130	130	130	130	130	130	130	130

ผลการประมาณค่าผลกระทบของการระบายข้าวต่อราคาข้าวหอม

# ภาคผนวก

ข้าวเหนียว	ชุดข้อมูลที่ 1			ชุดข้อมูลที่ 2			ชุดข้อมูลที่ 3		
	ปริมาณข้าวรวม (ไม่มีแบ่งระดับชั้น)			ระดับชั้นปริมาณข้าว เกณฑ์ผลต่าง Decile			ระดับชั้นปริมาณข้าว เกณฑ์จากกราฟแจกแจงความถี่		
	ปัจจุบัน	1 สัปดาห์	2 สัปดาห์	ปัจจุบัน	1 สัปดาห์	2 สัปดาห์	ปัจจุบัน	1 สัปดาห์	2 สัปดาห์
Log ของปริมาณการระบายข้าวเหนียว	0.01265**	0.01389**	0.01674***						
	-0.0044	-0.00437	-0.0043						
Interaction ปริมาณการระบายข้าวในปริมาณน้อย				0.01335*	0.01377*	0.01470**	0.01070*	0.01101*	0.01291*
				-0.00556	-0.00556	-0.0055	-0.00505	-0.005	-0.00499
Interaction ปริมาณการระบายข้าวในปริมาณกลาง				0.01642**	0.01674**	0.01770***	0.00721	0.00816	0.01143*
				-0.00503	-0.00502	-0.00497	-0.00448	-0.00443	-0.00442
Interaction ปริมาณการระบายข้าวในปริมาณมาก				0.01054*	0.01192*	0.01496**	0.02404***	0.02552***	0.02701***
				-0.00461	-0.0046	-0.00455	-0.00526	-0.0052	-0.00519
อัตราแลกเปลี่ยน THB/USD	0.00351	0.00193	0.00016	0.00424	0.00222	-0.00052	0.00209	0.00014	-0.00189
	-0.00568	-0.00564	-0.00555	-0.00585	-0.00584	-0.00578	-0.00548	-0.00542	-0.00541
ราคาน้ำมัน	0.00008	0.00016	0.00023	-0.00014	-0.00003	0.00013	0.00111	0.00124	0.00124
	-0.00069	-0.00068	-0.00067	-0.00069	-0.00069	-0.00068	-0.00072	-0.00071	-0.00071
ตัวแปรหุ่นถูดูการเก็บเกี่ยว	-0.03651**	-0.04474**	-0.04674***	-0.03494*	-0.04407**	-0.04811***	-0.03557**	-0.04458***	-0.04776***
	-0.01337	-0.01327	-0.01306	-0.01364	-0.01362	-0.01348	-0.01284	-0.0127	-0.01267
ตัวแปรหุ่นรัฐบาลอภิลิทธิ์	0	0	0	0	0	0	0	0	0
	(.)	(.)	(.)	(.)	(.)	(.)	(.)	(.)	(.)
ตัวแปรหุ่นรัฐบาลยั้งลักษณะ	-0.1125	-0.10662	-0.09822	-0.13887*	-0.12595	-0.10274	0.00423	0.01837	0.0206
	-0.06184	-0.0614	-0.0604	-0.06434	-0.06425	-0.06358	-0.0703	-0.06954	-0.0694
ตัวแปรหุ่นรัฐบาลประยุทธ์	-0.19268**	-0.17329*	-0.15480*	-0.21875**	-0.19205**	-0.15809*	-0.06269	-0.03442	-0.02324
	-0.06632	-0.06585	-0.06478	-0.06887	-0.06878	-0.06806	-0.07599	-0.07517	-0.07502
Log ของปริมาณการระบายข้าวชนิดอื่น	0.01534**	0.01754**	0.01932***	0.01400*	0.01633**	0.01832***	0.01720**	0.01945***	0.02103***
	-0.00538	-0.00535	-0.00526	-0.0054	-0.0054	-0.00534	-0.0051	-0.00505	-0.00504
ค่าคงที่	9.85237***	9.85493***	9.85085***	9.88608***	9.89574***	9.91118***	9.67637***	9.68268***	9.70950***
	-0.20275	-0.20131	-0.19804	-0.21071	-0.21044	-0.20825	-0.19825	-0.19611	-0.19571
Adjusted R-Squared	0.32684	0.3658	0.41058	0.33849	0.36947	0.40696	0.4026	0.44132	0.46565
จำนวนตัวอย่าง (สัปดาห์)	91	91	91	91	91	91	91	91	91

ผลการประมาณค่าผลกระทบของการระบายข้าวต่อราคาข้าวเหนียว

# ภาคผนวก

## ผลการประมาณค่าผลกระทบของการระบายข้าวในช่วงฤดูการเก็บเกี่ยว

	ข้าวขาว			ข้าวหอม			ข้าวเหนียว		
	ปัจจุบัน	1 สัปดาห์	2 สัปดาห์	ปัจจุบัน	1 สัปดาห์	2 สัปดาห์	ปัจจุบัน	1 สัปดาห์	2 สัปดาห์
ตัวแปร Interaction ปริมาณการระบายข้าวและฤดูการเก็บเกี่ยว	-0.03287** (0.01234)	-0.03287** (0.01234)	-0.03287** (0.01234)	-0.01838 (0.01214)	-0.01838 (0.01214)	-0.01839 (0.01214)	0.01120 (0.00832)	0.01203 (0.00825)	0.01310 (0.00809)
ตัวแปรหุ่นการระบายข้าวในปริมาณน้อย	0.01774 (0.03446)	0.01774 (0.03446)	0.01774 (0.03446)	0.02806 (0.03580)	0.02806 (0.03580)	0.02807 (0.03580)	-0.02610 (0.02871)	-0.03600 (0.02848)	-0.05745* (0.02793)
ตัวแปรหุ่นการระบายข้าวในปริมาณกลาง	0.04286 (0.03795)	0.04286 (0.03796)	0.04286 (0.03796)	0.05403 (0.04308)	0.05404 (0.04308)	0.05404 (0.04309)	-0.01844 (0.03295)	-0.02289 (0.03268)	-0.03330 (0.03204)
อัตราแลกเปลี่ยน	-0.06555*** (0.00803)	-0.06555*** (0.00803)	-0.06556*** (0.00803)	-0.05821*** (0.00935)	-0.05821*** (0.00935)	-0.05821*** (0.00935)	0.00379 (0.00613)	0.00166 (0.00608)	-0.00121 (0.00596)
ราคาน้ำมัน	-0.00593*** (0.00093)	-0.00593*** (0.00093)	-0.00593*** (0.00093)	-0.00640*** (0.00112)	-0.00640*** (0.00112)	-0.00640*** (0.00112)	0.00016 (0.00073)	0.00025 (0.00072)	0.00036 (0.00071)
ตัวแปรหุ่นฤดูการเก็บเกี่ยว	0.28134* (0.13375)	0.28136* (0.13376)	0.28138* (0.13377)	0.07395 (0.10789)	0.07395 (0.10789)	0.07396 (0.10790)	-0.12325 (0.06329)	-0.13820* (0.06277)	-0.14930* (0.06155)
ตัวแปรหุ่นรัฐบาลอิตาลี	-0.56244*** (0.10183)	-0.56248*** (0.10183)	-0.56252*** (0.10184)	-0.01617 (0.11813)	-0.01617 (0.11813)	-0.01618 (0.11814)	0.00000 (.)	0.00000 (.)	0.00000 (.)
ตัวแปรหุ่นรัฐบาลอังกฤษ	-0.29919** (0.09404)	-0.29921** (0.09405)	-0.29924** (0.09406)	0.03482 (0.10748)	0.03482 (0.10748)	0.03482 (0.10749)	-0.12590 (0.06775)	-0.11492 (0.06720)	-0.09578 (0.06588)
ตัวแปรหุ่นรัฐบาลพลเอกประยุทธ์	-0.59421*** (0.08396)	-0.59425*** (0.08397)	-0.59429*** (0.08398)	-0.16886 (0.09301)	-0.16887 (0.09301)	-0.16888 (0.09302)	-0.20947** (0.07386)	-0.18436* (0.07326)	-0.15363* (0.07183)
Log ปริมาณการระบายข้าวชนิดอื่น	-0.01506** (0.00537)	-0.01506** (0.00537)	-0.01506** (0.00537)	-0.00188 (0.00877)	-0.00188 (0.00877)	-0.00188 (0.00877)	0.01595** (0.00559)	0.01802** (0.00554)	0.01957*** (0.00544)
ค่าคงที่	12.69813*** (0.30615)	12.69827*** (0.30617)	12.69842*** (0.30619)	12.58961*** (0.33814)	12.58967*** (0.33815)	12.58974*** (0.33817)	9.96473*** (0.21832)	9.99738*** (0.21654)	10.05777*** (0.21232)
Adjusted R-Squared	0.58291	0.58291	0.58291	0.43723	0.43723	0.43722	0.27654	0.31982	0.37202
จำนวนตัวอย่าง (สัปดาห์)	135	135	135	130	130	130	91	91	91

# ภาคผนวก

## ผลการประมาณค่าผลกระทบของการระบายข้าวต่อปริมาณการส่งออกข้าวแต่ละชนิด

	ข้าวขาว			ข้าวหอม			ข้าวเหนียว		
	ปริมาณการส่งออก เดือนปัจจุบัน	ปริมาณการส่งออก 1 เดือนถัดไป	ปริมาณการส่งออก 2 เดือนถัดไป	ปริมาณการส่งออก เดือนปัจจุบัน	ปริมาณการส่งออก 1 เดือนถัดไป	ปริมาณการส่งออก 2 เดือนถัดไป	ปริมาณการส่งออก เดือนปัจจุบัน	ปริมาณการส่งออก 1 เดือนถัดไป	ปริมาณการส่งออก 2 เดือนถัดไป
Log ของปริมาณการ ระบายข้าว	0.22103* (0.08340)	0.20627* (0.08445)	0.14636 (0.09762)	-0.03017 (0.02310)	-0.05913* (0.02264)	-0.07638** (0.02250)	0.00932 (0.04931)	0.01021 (0.04925)	0.05073 (0.05296)
ตัวแปรหุ่นฤดูกาลที่เกี่ยวข้อง	0.11379 (0.21199)	0.45453* (0.21467)	0.31595 (0.24814)	0.00755 (0.07514)	-0.00930 (0.07361)	-0.13907 (0.07317)	0.19537 (0.16997)	0.38017* (0.16978)	0.04698 (0.18257)
อัตราแลกเปลี่ยน	0.19549* (0.08726)	0.17836* (0.08836)	0.17650 (0.10214)	-0.02585 (0.02951)	-0.04812 (0.02892)	-0.01639 (0.02874)	-0.02804 (0.07274)	-0.00775 (0.07265)	-0.03604 (0.07813)
ราคาน้ำมัน	0.02315** (0.00793)	0.02130* (0.00803)	0.02118* (0.00929)	-0.00405 (0.00277)	-0.00503 (0.00271)	-0.00691* (0.00270)	-0.00129 (0.00592)	0.00273 (0.00591)	0.00341 (0.00636)
ตัวแปรหุ่นรัฐบาลยิ่ง ลักษณ์	-0.69188 (0.35229)	-0.86594* (0.35673)	-0.91839* (0.41236)	0.04164 (0.11885)	-0.01735 (0.11645)	0.00820 (0.11574)	-0.32099 (0.27664)	-0.41679 (0.27632)	-0.56208 (0.29714)
ตัวแปรหุ่นรัฐบาลประยุทธ์	0.88262* (0.39368)	0.89390* (0.39864)	0.69345 (0.46080)	-0.30777* (0.12596)	-0.28503* (0.12341)	-0.36484** (0.12266)	-0.49611 (0.36757)	-0.42765 (0.36715)	-0.24110 (0.39481)
ค่าคงที่	1.06346 (3.23467)	2.02929 (3.27547)	2.99678 (3.78625)	13.29194*** (1.11763)	14.44727*** (1.09501)	13.83347*** (1.08837)	10.31491*** (2.41122)	9.27088*** (2.40848)	9.96914*** (2.58996)
Adjusted R-squared	0.40969	0.44512	0.31168	0.16627	0.19843	0.27911	0.06883	0.14454	0.07762
จำนวนตัวอย่าง (เดือน)	49.00000	49.00000	49.00000	44.00000	44.00000	44.00000	36.00000	36.00000	36.00000

หมายเหตุ: ตัวแปรรัฐบาลสมชาย-อภิสิทธิ์เป็นตัวแปรฐาน



ขอบคุณครับ