



(ร่าง) ผลการศึกษาฉบับย่อ

<p>มูลนิธิสื่อมวลชนศึกษา Foundation for Media Studies โครงการมีเดียมอนิเตอร์ Media Monitor Project</p>	<p>ห้อง 518 อาคารพญาไทบิล딩 31 ถนนพญาไท เขตราชเทวี กทม. 10400 โทร: 02-246-7440 แฟกซ์: 02-246-7441 Email: mediamonitorth@gmail.com www.mediamonitor.in.th</p>
<div data-bbox="248 636 459 846"><p>มูลนิธิสื่อมวลชนศึกษา (Foundation for Media Studies)</p></div> <div data-bbox="480 636 1182 763"><h2>สื่อเชิงสืบสวน (Investigative Journalism) ในทีวีดิจิตอลช่องข่าวสารและสาระ</h2></div> <div data-bbox="1203 600 1366 831"></div>	

ที่มาและความสำคัญ

การทำข่าวเชิงสืบสวน ถือเป็นบทบาทสำคัญอย่างหนึ่งของสื่อที่เป็นทั้งเครื่องชี้วัด และปัจจัยที่นำไปสู่เสรีภาพในการสื่อสาร (Freedom of Expression) และการพัฒนาความสามารถและคุณภาพของสื่อ (Development of Media) ในสังคม¹ โดยเฉพาะอย่างยิ่งในสังคมประชาธิปไตย ข่าวเชิงสืบสวนถือเป็นเครื่องมือที่สำคัญของสื่อมวลชนในการทำหน้าที่เป็นตัวแทนพิทักษ์รักษาสีทธิของประชาชนในการรับรู้ข้อมูล ตรวจสอบ และวิพากษ์วิจารณ์เกี่ยวกับเรื่องราวต่างๆ ที่กระทบกับผลประโยชน์สาธารณะ (De Burgh, 2000:315)²

รัฐธรรมนูญปี พ.ศ.2550 และกฎหมายที่เกี่ยวข้อง คือ พระราชบัญญัติการประกอบกิจการกระจายเสียงและกิจการโทรทัศน์ พ.ศ.2551 รวมทั้ง พระราชบัญญัติองค์กรจัดสรรคลื่นความถี่และกำกับการประกอบกิจการวิทยุกระจายเสียง วิทยุโทรทัศน์ และกิจการโทรคมนาคม พ.ศ.2553 ได้กำหนดให้มีการจัดสรรคลื่นความถี่ที่เป็นทรัพยากรสาธารณะให้เกิดประโยชน์สูงสุดกับสังคม ด้วยการแบ่งกลุ่มการบริการกิจการโทรทัศน์ออกเป็น 3 ประเภทหลัก ได้แก่ กลุ่มบริการสาธารณะ บริการชุมชน และบริการทางธุรกิจ โดยสำหรับช่องประเภทบริการทางธุรกิจระดับชาติ ยังแบ่งออกเป็น 4 กลุ่ม หนึ่งในนั้นคือประเภทรายการข่าวสารและสาระ จำนวน 7 ช่อง ซึ่งเป็นที่คาดหวังของสังคมว่าจะนำเสนอข่าวสารต่างๆ รวมทั้งเติมเต็มมิติการทำข่าวในเชิงสืบสวนมากขึ้น

¹ Investigative Journalism (n.d.). Communication and Information unit, UNESCO

² De Burgh, Hugo, ed. (2000). Investigative Journalism: Context and Practice, London and New York: Routledge

แม้สื่อโทรทัศน์จะเป็นสื่อที่มีข้อได้เปรียบสื่ออื่นๆ ในหลายด้าน ไม่ว่าจะเป็น ความรวดเร็ว ความน่าสนใจ ในการรายงานข่าวสาร แต่กลับมีจุดอ่อนด้านการรายงานข้อมูลเชิงลึก การวิเคราะห์ การติดตามเปิดโปงเรื่องราวที่เป็นผลกระทบต่อส่วนรวม มีการทำข่าวเชิงสืบสวนในจำนวนไม่มาก (สุรสิทธิ์ วิทยารัฐ, 2550)³ ทั้งนี้ เนื่องจากข้อจำกัดหลายประการ ไม่ว่าจะเป็นข้อจำกัดด้านนโยบายของสถานีโทรทัศน์ ข้อจำกัดในเรื่องทรัพยากรของสถานีโทรทัศน์เอง หรือข้อจำกัดทางธุรกิจ เป็นต้น

ด้วยความสำคัญของเนื้อหารายการเชิงสืบสวนที่มีต่อสังคม ที่สะท้อนคุณภาพทั้งเสรีภาพของสื่อ ในขณะที่การปฏิรูปสื่อโทรทัศน์ ทำให้เป็นครั้งแรกที่กิจการโทรทัศน์ของประเทศไทยมีประเภทข่าวสารและสาระ มีเดียมอนิเตอร์จึงสนใจศึกษาการนำเสนอข่าว/ รายการเชิงสืบสวนทางที่วิดิจิตอลช่องข่าวสารและสาระทั้ง 7 ช่อง คือ (1) Voice TV (2) Nation Channel (3) Spring News (4) TNN24 และ (5) New TV (6) Thai TV และ (7) Bright TV ทั้งในเชิงปริมาณ และคุณภาพ อย่างคำนึงถึงบทบาทหน้าที่ของสื่อ สิทธิเสรีภาพในการสื่อสาร ตามเจตนารมณ์ของรัฐธรรมนูญปี พ.ศ.2550 และความคาดหวังของสาธารณะ

วัตถุประสงค์

เพื่อศึกษาข่าว/ รายการที่มีเนื้อหาสืบสวนทางที่วิดิจิตอลช่องข่าวสารและสาระ ในมิติที่เชื่อมโยงกับการทำบทบาทหน้าที่ของสื่อ (Media Functions) และเสรีภาพในการแสดงความคิดเห็นของสื่อมวลชน (Freedom of Expression)

หน่วยการศึกษา

- สื่อโทรทัศน์ดิจิตอลประเภทบริการธุรกิจในหมวดข่าวสารและสาระ จำนวน 7 ช่อง ได้แก่ (1) Voice TV (2) Nation Channel (3) Spring News (4) TNN24 และ (5) New TV (6) Thai TV และ (7) Bright TV
- รูปแบบรายการที่ศึกษาคือ รายการข่าวทั่วไป และรายการสืบสวนที่ออกอากาศระหว่างวันที่ 22 สิงหาคม – 22 กันยายน พ.ศ. 2557 ตลอด 24 ชั่วโมง

³ ผศ.สุรสิทธิ์ วิทยารัฐ (2550). สะท้อนบทบาทสื่อวิทยุ - โทรทัศน์ จากข้อสังเกตรางวัลแสงชัย. กรุงเทพฯธุรกิจออนไลน์ 19 เมษายน พ.ศ. 2550

แนวคิดและทฤษฎีที่เกี่ยวข้อง

1. ข่าวสืบสวน กับ การทำบทบาทหน้าที่ และ การมีเสรีภาพในการสื่อสาร ของสื่อมวลชน

ข่าวสืบสวนเป็นการมุ่งเปิดโปงเรื่องราวต่างๆ ที่เกี่ยวข้องกับประโยชน์สาธารณะ ซึ่งอาจถูกปกปิดอย่างตั้งใจโดยผู้มีอำนาจ หรืออาจเป็นเรื่องที่ถูกมองข้ามอย่างไม่ตั้งใจจากความคลุ้มเคลือของเหตุการณ์ความวุ่นวายต่างๆ ที่ต้องใช้วิธีการวิเคราะห์ และสืบหาหลักฐานทั้งจากข้อมูล/ เอกสารที่มีลักษณะเปิดเผยอยู่แล้ว และข้อมูล/ เอกสารที่มีลักษณะปิดเป็นความลับ ด้วยเหตุนี้ข่าวสืบสวนจึงถือเป็นส่วนสำคัญที่จะทำให้เกิดเสรีภาพในการสื่อสาร (Freedom of Expression) และนำไปสู่การพัฒนาความสามารถและคุณภาพของสื่อ (Development of Media)⁴ และถือเป็นเครื่องมือที่สำคัญที่สุดในการหยุดยั้งคอร์รัปชัน และความไม่ถูกต้องต่างๆ ในสังคม (ประเวศ วัชชี, 2550)⁵

อย่างไรก็ตาม ในความเป็นจริงข่าวสืบสวนอาจเป็นการมุ่งเน้นอธิบายความซับซ้อนหรือตอบใจพหุคำถามของสังคมในกระแสด้านการหนึ่งๆ ผ่านการสืบค้นหลักฐาน เอกสารและข้อวิเคราะห์ อธิบาย ตามแนวทางที่เรียกว่าวารสารศาสตร์เชิงข้อมูล (Data Journalism) ซึ่งหมายถึงการวิเคราะห์และตรวจสอบข้อมูล ที่ได้จากการสืบค้นแหล่งข้อมูลสาธารณะ หรือสถิติต่างๆ มาเปิดเผย หรืออธิบายให้สาธารณะได้รับทราบ⁶ เป็นต้น

2. ประเภทของข่าวสืบสวน

แบ่งตามลักษณะการสืบค้นข้อมูล/ เรื่องราวต่างๆ ออกเป็น 3 ประเภท ได้แก่ 1) รายงานที่ผู้สื่อข่าวเป็นผู้สืบค้นข้อมูล/ เรื่องราวด้วยตัวเอง (Original Investigative Reporting) 2) รายงานที่ผู้สื่อข่าวประมวลข้อมูล/ หลักฐานที่มี หรือปรากฏอยู่แล้ว เพื่ออธิบาย ขยายความ เชื่อมโยงข้อมูลต่างๆ สร้างความเข้าใจให้กับสังคมเกี่ยวกับประเด็นนั้นๆ เพิ่มมากขึ้น (Interpretative Investigative Reporting) และ 3) การรายงานข่าว/ เหตุการณ์ที่กำลังมีการติดตามสืบสวนอยู่แล้ว โดยผู้อื่น โดยเฉพาะอย่างยิ่ง การติดตามผลการสืบสวนสอบสวนของเจ้าหน้าที่รัฐ/ ตำรวจในประเด็นต่างๆ (Reporting on Investigation)⁷

แบ่งตามวัตถุประสงค์ของการสืบสวน ออกเป็น 2 รูปแบบ คือ 1) ข่าวที่มุ่งจะชุกค้ำ เปิดโปงการกระทำผิดความไม่ชอบมาพากลต่าง ๆ ซึ่งเป็นบทบาทหน้าที่ของสื่อมวลชนตามแนวคิดที่เรียกว่า Public Watchdog หรือการ

⁴ Mark Lee Hunter et al (2011) Story-based inquiry: A manual for investigative journalists. UNESCO

⁵ประเวศ วัชชี, อังใน สุชาติดา จักรพิสูทธิ์ (2550). โครงการวิจัยเชิงปฏิบัติการเพื่อส่งเสริมข่าวสืบสวนในหนังสือพิมพ์. สำนักงานกองทุนสนับสนุนการวิจัย (สกว.)

⁶ Elena Egawhary and Cymthia O'muchu (n.d.) Data Journalism.

⁷ Kovach and Rosensteil (2007) The element of Journalism: What newspeople should know and the public should expect

เป็นผู้ตรวจสอบอำนาจรัฐแทนสาธารณชน ซึ่งเป็นแนวคิดที่รู้จักและยอมรับกันอย่างกว้างขวาง และ 2) ชาวเงาะที่มุ่งขยายความ อธิบาย ให้ความรู้ สร้างความเข้าใจที่ถูกต้อง ต่อเรื่องใดเรื่องหนึ่ง เพื่อการยกระดับคุณภาพชีวิตของประชาชนและเพื่อการแก้ไขปัญหาในสังคม ซึ่งแบบที่สองนี้เป็นการทำหน้าที่ในแนวทางของทฤษฎีการสื่อสารเพื่อการพัฒนา (Communication Development Theory)⁸

แบ่งตามลักษณะประเด็น/ เนื้อหา ออกเป็น 7 ประเภท ดังนี้ 1) การทุจริตทางการเมือง คอร์รัปชันในหน่วยงานราชการ 2) การบุกรุกทรัพยากรธรรมชาติใช้ประโยชน์จากพื้นที่สาธารณะโดยมิชอบ 3) การใช้อำนาจหรือละเว้นการใช้อำนาจหน้าที่โดยเจตนาไม่สุจริต 4) การทำผิดศีลธรรม จริยธรรมทางวิชาชีพ สังคม และศาสนา 5) การขอลงเงินทองโดยเจตนา เบียดบังผลประโยชน์ส่วนรวม 6) การละเมิดสิทธิมนุษยชน 7) การใช้อำนาจหน้าที่เพื่อผลประโยชน์ทางธุรกิจที่ซับซ้อน⁹

3. ลักษณะข่าวสืบสวนที่ดี

ลักษณะข่าวสืบสวนที่ดี¹⁰ ต้องประกอบไปด้วยคุณลักษณะดังต่อไปนี้ 1) มีความลึก 2) มีความกว้าง 3) มีความซับซ้อน 4) มีความแรง 5) มีความต่อเนื่อง 6) ควรเป็นข่าวเดี่ยว (Exclusive) 7) มีลักษณะการเปิดโปง ชูดักข้อยเท็จจริง มีหลักฐาน เอกสาร ข้อมูลมายืนยันจนพิสูจน์ได้ชัดเจน 8) มีบทสรุป ต้องทำให้เกิดความเปลี่ยนแปลงขึ้น และเมื่อนำหลักการเรื่องการประเมินคุณค่าข่าว 10 ประการ มาพิจารณาได้แก่ ความสด (Immediacy) ความใกล้ชิด (Proximity) ความเด่น (Prominence) ความผิดปกติ (Unusualness) สิ่งที่น่าสนใจหรือเป็นประโยชน์ต่อมนุษย์ (Human Interest) ความขัดแย้ง (Conflict) ความลึกลับซับซ้อน (Suspense) ความกระทบกระเทือน (Consequence) ความก้าวหน้า (Progress) และเพศ (Sex) จะพบว่า ข่าวสืบสวนจะมีคุณสมบัติเหล่านี้ครบถ้วนมากกว่าข่าวปกติทั่วไป

4. แนวคิดเรื่องอำนาจรัฐ อำนาจทุน อำนาจเถื่อน

เมื่อพูดถึงการทุจริตคอร์รัปชัน ส่วนใหญ่แล้วจะนึกถึงเจ้าหน้าที่รัฐ นักการเมือง และนักธุรกิจที่เข้ามามีส่วนร่วมในการฉ้อฉลประพฤตินิมิชอบ แต่ในความเป็นจริงปัญหาดังกล่าวมีความสลับซับซ้อนมากกว่านั้น กลุ่มคนที่เข้ามามีส่วนร่วมร่วมกับปัญหานี้ย่อมมีมากกว่าเจ้าหน้าที่รัฐ นักการเมือง หรือนักธุรกิจ หนึ่งใน “ตัวละครสำคัญ” คือ

⁸สายศิริ ด่านวัฒนะ (2549) สถานการณ์ข่าวเงาะในสังคมผิวเผิน จาก

http://www.tja.or.th/old/index.php?option=com_content&task=view&id=20

⁹มาลี บุญศิริพันธ์ (2548) หน่วยที่ 2 การรายงานข่าวเชิงสอบสวนและตีความใน การข่าวชั้นสูงและการบรรณาธิการ. เอกสารการสอนชุดวิชาการข่าวชั้นสูงและการบรรณาธิการ มหาวิทยาลัยสุโขทัยธรรมาธิราช สาขาวิชานิเทศศาสตร์

¹⁰สมหมาย ปาริจฉัตต์, ข่าวเงาะ-เงาะขาว, พิมพ์ครั้งที่ 3 กรุงเทพฯ : สำนักพิมพ์สายธาร , 2543 อ้างใน สุชาติดา จักรพิสุทธิ์ (2552)

โครงการวิจัยเชิงปฏิบัติการเพื่อส่งเสริมงานข่าวสืบสวนในสื่อหนังสือพิมพ์ สำนักงานกองทุนสนับสนุนการวิจัย (สกว.)

ผู้มีอิทธิพล หรือที่รู้จักกันในชื่อ “มาเฟีย” หรืออาจจะเรียกกันในสังคมไทยว่า “เจ้าพ่อ” กลุ่มผู้มีอิทธิพลจึงพยายามใช้วิธีการต่างๆที่จะเข้าถึงผู้มีอำนาจรัฐทั้งในส่วนของนักการเมืองและเจ้าหน้าที่ของรัฐที่เกี่ยวข้อง เช่น การบริจาคเงินสนับสนุนพรรคการเมืองทั้งในที่ลับและในที่แจ้ง การเข้าสู่วงการการเมืองเสียเอง และการให้ความช่วยเหลือ รวมถึงการติดสินบนเจ้าหน้าที่รัฐ ขณะเดียวกันผู้มีอำนาจรัฐเองก็อาจจะต้อง “อิงแอบ” ผู้มีอิทธิพลในพื้นที่เพื่อสนับสนุนและช่วยปกป้องตำแหน่งของตนเองไว้ด้วย กล่าวได้ว่า เป็นการเอื้อประโยชน์ซึ่งกันและกัน (Thaipublica , 2555)¹¹

นิยามเชิงปฏิบัติการ

สื่อเชิงสืบสวน หมายถึง งานข่าว/รายการ/รายงานที่สะท้อนความพยายามของผู้ผลิตในการสืบค้นเรื่องราวที่เกี่ยวข้องกับประเด็นสาธารณะเพื่อขุดคุ้ย ตรวจสอบ เปิดโปงการกระทำผิด ความไม่ชอบมาพากลต่างๆ หรือเพื่ออธิบาย ขยายความ คลี่คลายเรื่องราวที่มีความซับซ้อน มีเงื่อนงำ เป็นที่สงสัย หรือถูกปกปิดให้เป็นความลับ

เกณฑ์การพิจารณาคัดเลือกหน่วยการศึกษา

1. เนื้อหา/ ประเด็นเชิงสืบสวน แบ่งเป็น 1) การใช้อำนาจหน้าที่โดยมิชอบ หรือละเว้นการปฏิบัติหน้าที่/ การทุจริต 2) ความขัดแย้งด้านการจัดการทรัพยากรธรรมชาติและสิ่งแวดล้อม 3) การหลอกลวง ขี้โกง หรือทำให้เกิดความเสียหาย 4) ฆาตกรรม/ อุบัติเหตุ 5) ขบวนการยาเสพติด 6) การละเมิดสิทธิมนุษยชน 7) การกระทำผิดศีลธรรม จริยธรรมทางวิชาชีพ สังคม ศาสนา 8) ความขัดแย้งทางความคิดเห็น ค่านิยม ความเชื่อ ทศนคติ อัตลักษณ์ ประเพณี วัฒนธรรม 9) ประเด็นอื่นๆ ที่มีความซับซ้อน
2. มีเงื่อนงำ ไม่รู้ว่าความจริงเป็นอย่างไรหรือเป็นเรื่องราวที่ชวนสงสัย
3. มีการสืบหาข้อมูล (แหล่งข้อมูลบุคคล / หลักฐานที่เกี่ยวข้องต่างๆ) มาประกอบการนำเสนอ แต่ไม่นับรวมงานที่มีลักษณะประมวลภาพ/ เรื่องราวที่เน้นการสัมภาษณ์ความเห็นทั่วไปเป็นหลัก โดยไม่ได้มุ่งนำเสนอพยานหลักฐานใดๆ
4. มีความยาวโดยประมาณมากกว่า 5 นาที/ ตอน ขึ้นไป (ยกเว้นในกรณีที่มีหลายตอน/ออกอากาศต่อเนื่อง)

¹¹ Thaipublica (2555) , Mafia State อำนาจเถื่อน อำนาจทุน และอำนาจรัฐ , <http://thaipublica.org/2013/06/mafia-state/>

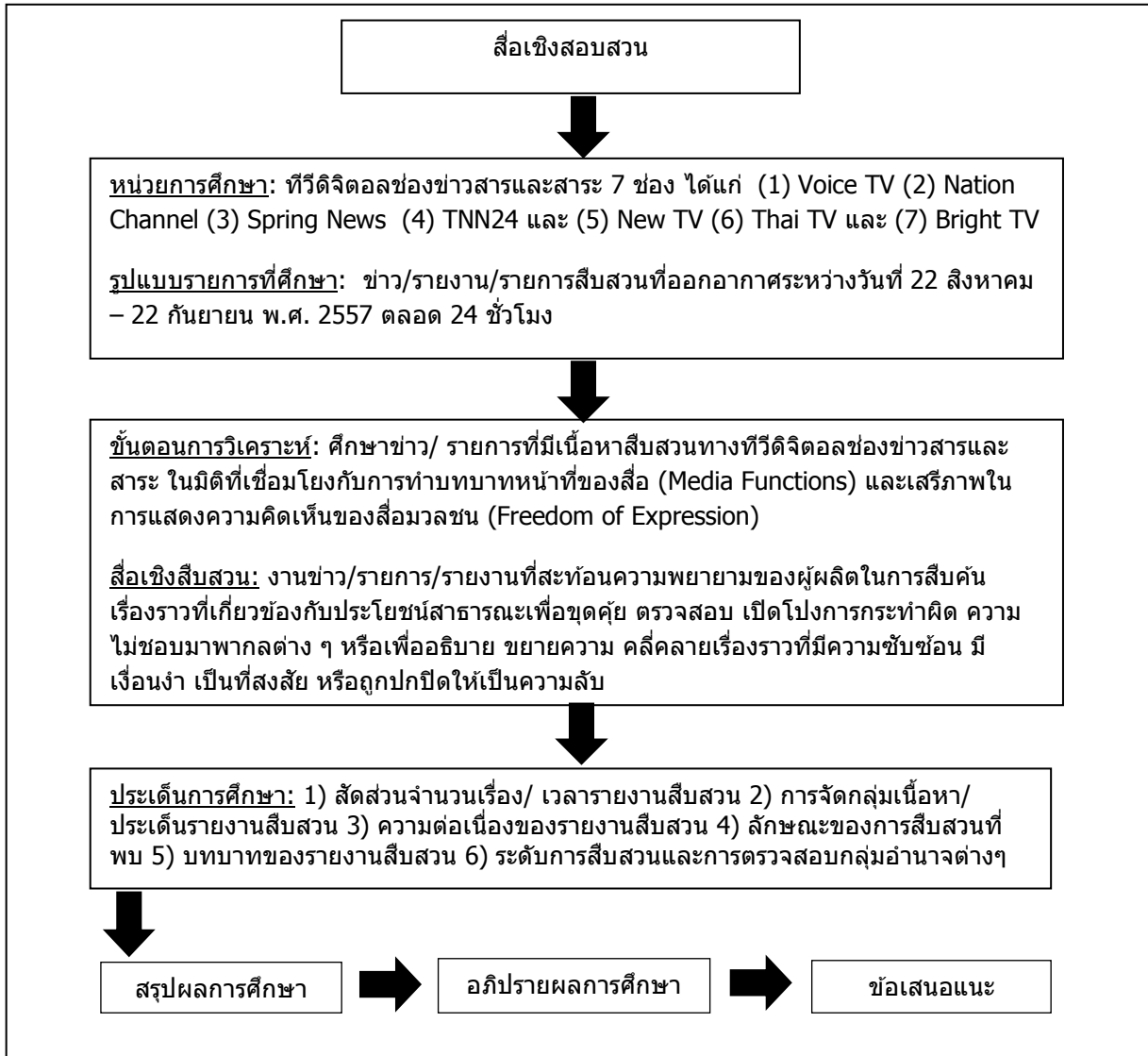
ประเด็นการศึกษาและวิธีการนำเสนอ

ประกอบด้วย: 1. สัดส่วนจำนวนเรื่อง/ เวลารายงานสืบสวน 2. การจัดกลุ่มเนื้อหา/ ประเด็นรายงานสืบสวน 3. ความต่อเนื่องของรายงานสืบสวน 4. ลักษณะของการสืบสวนที่พบ 5. บทบาทของรายงานสืบสวน 6. ระดับการสืบสวนและการตรวจสอบกลุ่มอำนาจต่างๆ 7. สรุป/ อภิปรายผลการศึกษา

ประเด็นการวัดและวิธีการวัด

ประเด็นการวัด	วิธีการวัด
สัดส่วนจำนวนชิ้น/ เวลารายงานเชิงสืบสวน	จำแนกจำนวนงานเชิงสืบสวน และสัดส่วนเวลาที่พบในแต่ละช่องที่ศึกษา
ประเด็นรายงานเชิงสืบสวน	เนื้อหา/ ประเด็นงานเชิงสืบสวน: <ul style="list-style-type: none"> - การใช้อำนาจหน้าที่โดยมิชอบ หรือละเว้นการปฏิบัติหน้าที่/ การทุจริต - ความขัดแย้งด้านการจัดการทรัพยากรธรรมชาติและสิ่งแวดล้อม - การหลอกลวง ฉ้อโกง หรือทำให้เกิดความเสียหาย - ขาดกรรม/ อุบัติเหตุ - ขบวนการยาเสพติด - การละเมิดสิทธิมนุษยชน - การกระทำผิดศีลธรรม จริยธรรมทางวิชาชีพ สังคม ศาสนา - ความขัดแย้งทางความคิดเห็น ค่านิยม ความเชื่อ ทัศนคติ อุดมการณ์ ประเพณี วัฒนธรรม - ประเด็นอื่นๆ ที่มีความซับซ้อน
ความต่อเนื่องของรายงานเชิงสืบสวน	พิจารณาจำนวนตอน (Episode) ที่ออกอากาศของงานเชิงสืบสวนที่พบ/ ลักษณะการแบ่งตอน
ลักษณะของการสืบสวน	พิจารณาการเปิดพื้นที่/ อ้างอิงแหล่งข้อมูลบุคคล (Human Trail) ดังนี้ <ul style="list-style-type: none"> - แหล่งข้อมูลบุคคลและความเกี่ยวข้องกับเรื่องราว (เกี่ยวข้องโดยตรงหรือโดยอ้อม/ เป็นผู้มีอำนาจ หรือคนธรรมดาสามัญ) - ข้อมูลที่ได้จากแหล่งข้อมูลบุคคลนำไปสู่ความคลี่คลายของเรื่องราวหรือไม่ อย่างไร
	พิจารณาการใช้หรืออ้างอิงข้อมูล/ หลักฐานเชิงเอกสาร (Paper Trail) หลักฐานทางอินเทอร์เน็ต (Electronics Trail) หรือ การใช้ข้อมูลอื่นๆ ดังนี้ <ul style="list-style-type: none"> - ข้อมูลที่ได้มีลักษณะนำไปสู่ความคลี่คลายของเรื่องราวหรือเพียงประกอบเรื่องราว
บทบาทของรายงานเชิงสืบสวน	พิจารณาลักษณะ/ แนวทางการนำเสนอเนื้อหาของงานเชิงสืบสวน ดังนี้ <ul style="list-style-type: none"> - งานที่มุ่งเปิดโปง/ ค้นหาความจริง - งานที่มุ่งอธิบายขยายความ
ระดับของการสืบสวน	พิจารณาจากกลุ่มอำนาจที่รายงานเชิงสืบสวนมุ่งตรวจสอบ และการประมวลจากเนื้อหา ลักษณะการสืบสวน และบทบาทของรายงานเชิงสืบสวนทั้งหมด

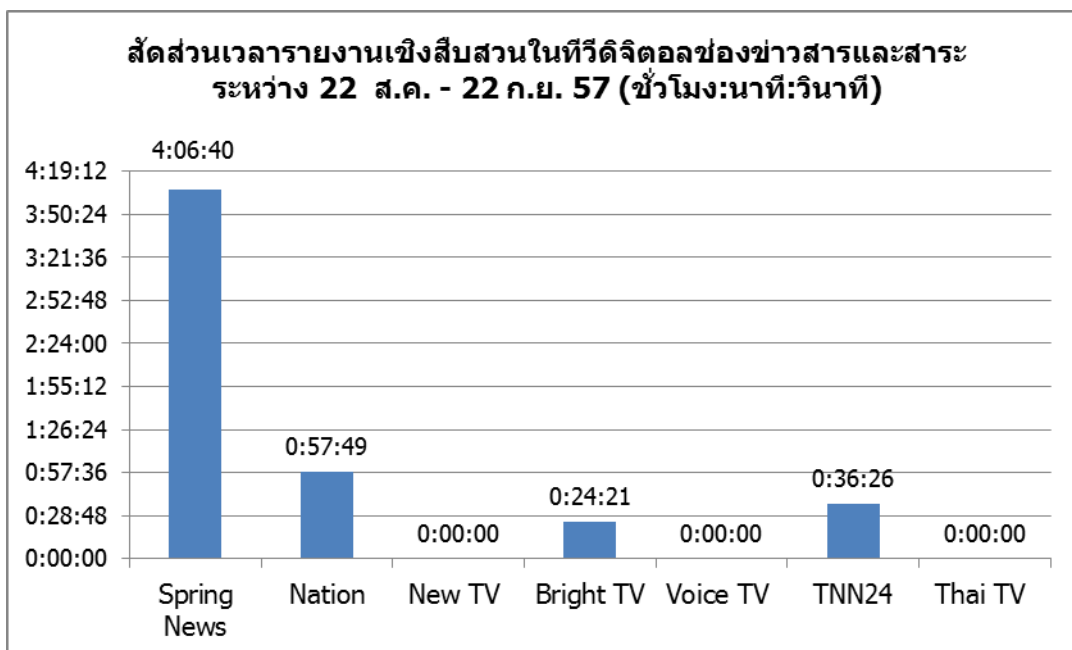
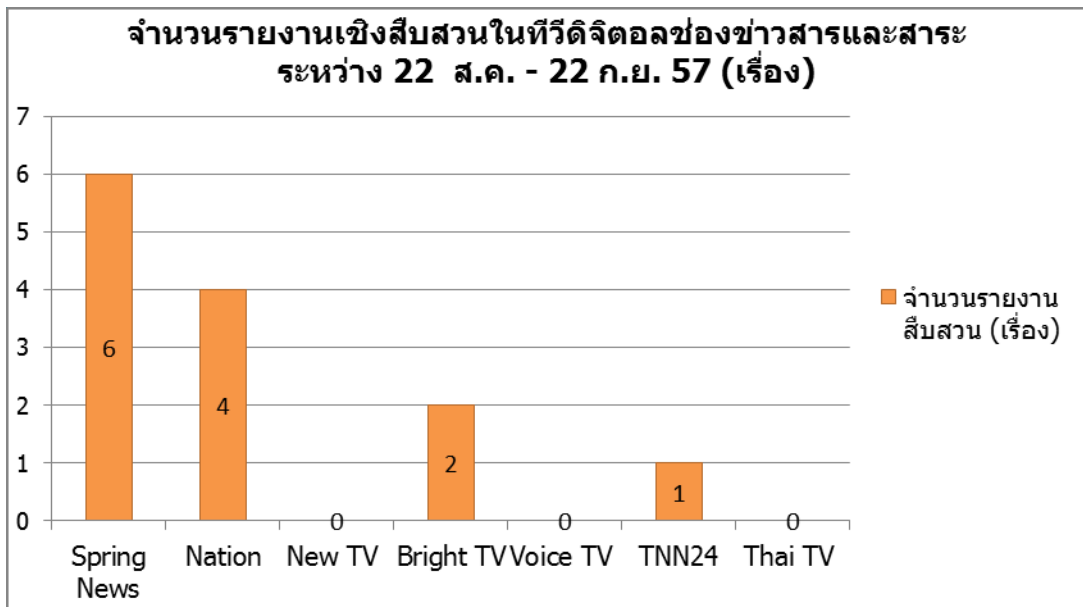
กรอบการทำงาน



ผลการศึกษา

1. สัดส่วนจำนวนเรื่อง/ เวลารายงานเชิงสืบสวน

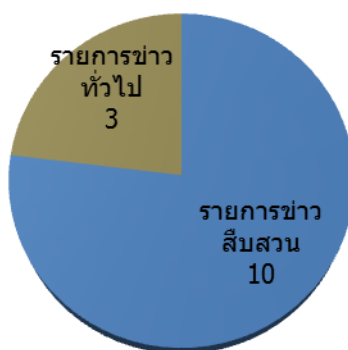
จากการศึกษาพบว่าช่องทีวี่ดิิจิตอลช่องข่าวสารและสาระมีรายงานเชิงสืบสวนตามเกณฑ์ที่กำหนดทั้งสิ้น 13 เรื่อง รวมเวลาประมาณ 6 ชั่วโมง 5 นาที โดยช่องที่มีการนำเสนอรายงานเชิงสืบสวนมากที่สุดคือช่อง Spring News จำนวน 6 เรื่อง (4 ชั่วโมง 6 นาที) ตามด้วยช่อง Nation Channel จำนวน 4 เรื่อง (57 นาที) ช่อง Bright TV จำนวน 2 เรื่อง (24 นาที) และช่อง TNN24 จำนวน 1 เรื่อง (36 นาที) ตามลำดับ ในขณะที่ New TV และ Thai TV ไม่พบว่ามีรายงานเชิงสืบสวนตามเกณฑ์ที่กำหนด ดังแสดงในแผนภูมิ



เหตุที่ช่อง Spring News มีสัดส่วนรายงานเชิงสืบสวนมากที่สุด อาจเนื่องจากมีรายการข่าวแนวสืบสวนที่ออกอากาศทุกวัน ได้แก่ รายการไขปมข่าว (ทุกวันจันทร์ถึงวันศุกร์) และรายการ Spring Reports (ทุกวันเสาร์และวันอาทิตย์) จึงพบรายงานเชิงสืบสวนตามเกณฑ์ที่กำหนดในสัดส่วนค่อนข้างมาก ในขณะที่ช่องอื่นๆ มีรายการแนวสืบสวนน้อย จึงพบรายงานเชิงสืบสวนตามเกณฑ์ที่กำหนดในสัดส่วนที่น้อยกว่า

นอกจากนี้ หากจำแนกการปรากฏของรายงานเชิงสืบสวนที่เป็นไปตามเกณฑ์จะพบว่า ส่วนใหญ่จะเป็นรายงานจากรายการข่าวเชิงสืบสวน (10 เรื่อง) ที่เหลือพบในรายการข่าวหลักทั่วไป (3 เรื่อง) ดังแสดงในแผนภูมิ

ลักษณะการปรากฏของรายงานเชิงสืบสวน จำแนกตามประเภทรายการ

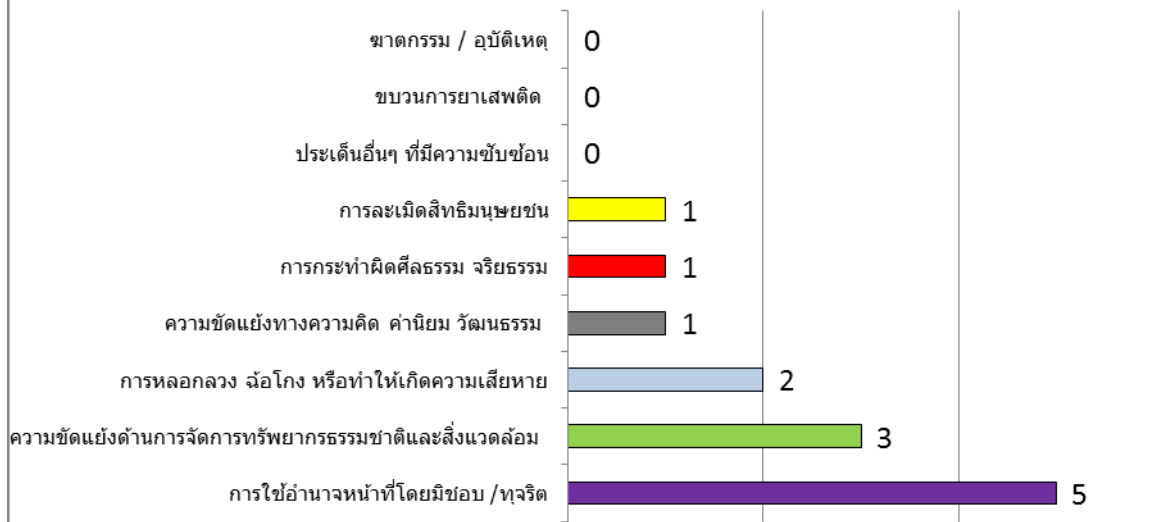


2. การจัดกลุ่มเนื้อหา/ ประเด็นรายงานเชิงสืบสวน

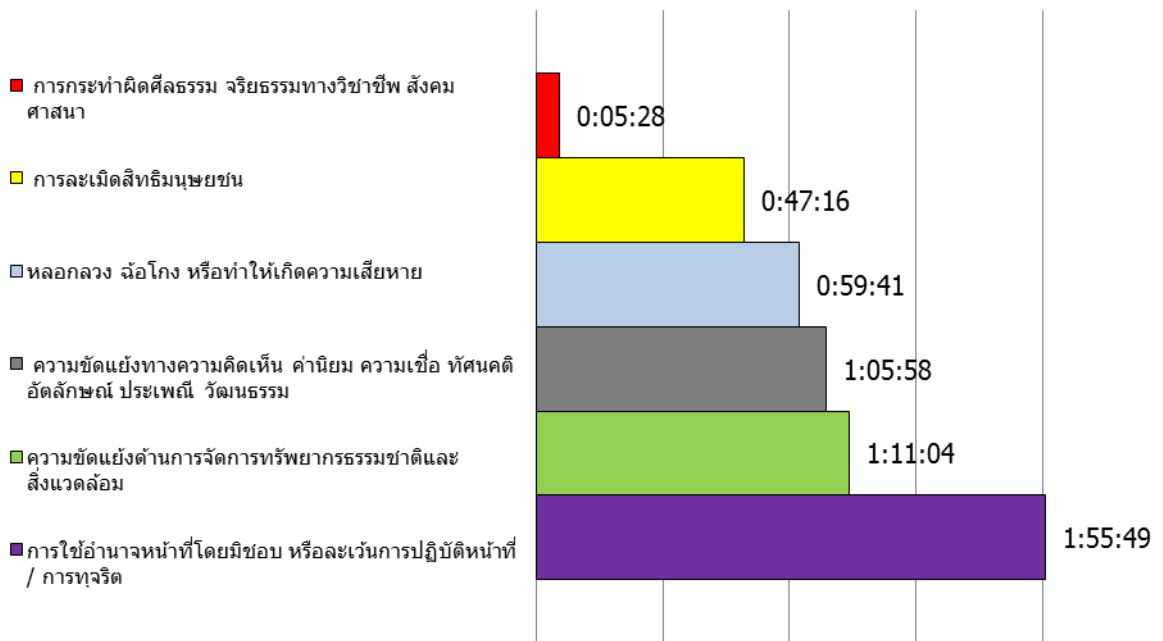
จากการศึกษาในช่องที่วิเคราะห์ต่อของข่าวสารและสาระ พบว่าเนื้อหา/ ประเด็นที่พบมากที่สุดในรายงานเชิงสืบสวน คือ เนื้อหา/ ประเด็นเกี่ยวกับการใช้อำนาจหน้าที่โดยมิชอบ/ ทุจริต จำนวน 5 เรื่อง (1 ชั่วโมง 55 นาที) รองลงมาคือเนื้อหา/ ประเด็นเกี่ยวกับความขัดแย้งด้านการจัดการทรัพยากรธรรมชาติและสิ่งแวดล้อม 3 เรื่อง (1 ชั่วโมง 11 นาที) ตามด้วยเนื้อหา/ ประเด็นเกี่ยวกับการหลอกลวง ข้อโกง หรือทำให้เกิดความเสียหาย 2 เรื่อง (59 นาที)

ด้านเนื้อหา/ ประเด็นเกี่ยวกับการละเมิดสิทธิมนุษยชน พบ 1 เรื่อง (47 นาที) เนื้อหา/ ประเด็นเกี่ยวกับการกระทำผิดศีลธรรมจรรยา พบ 1 เรื่อง (5 นาที) และเนื้อหา/ ประเด็นเกี่ยวกับความขัดแย้งทางความคิด ค่านิยม วัฒนธรรม 1 เรื่อง (1 ชั่วโมง 5 นาที) ดังแสดงในแผนภูมิ

เนื้อหาหลักของรายงานเชิงสืบสวนในทีวีดิจิตอลช่องข่าวสารและสาระ
ระหว่างวันที่ 22 ส.ค. - 22 ก.ย. 2557 (หน่วย : เรื่อง)



สัดส่วนเวลาที่พบในรายงานเชิงสืบสวน
(ชั่วโมง:นาที:วินาที)



เมื่อพิจารณาความหลากหลายของเนื้อหา/ ประเด็น ในรายงานเชิงสืบสวน พบว่าช่อง Spring News มีเนื้อหา/ ประเด็นหลากหลายมากที่สุด รองลงมาคือช่อง Nation Channel ทั้งนี้เนื่องจากทั้งสองช่องมีรายการข่าวแนวสืบสวนโดยเฉพาะ อีกทั้งยังมีจำนวนรายงานเชิงสืบสวนที่เป็นไปตามเกณฑ์การศึกษาในครั้งนี้นี้มากกว่าช่องอื่นๆ ดังแสดงในตาราง

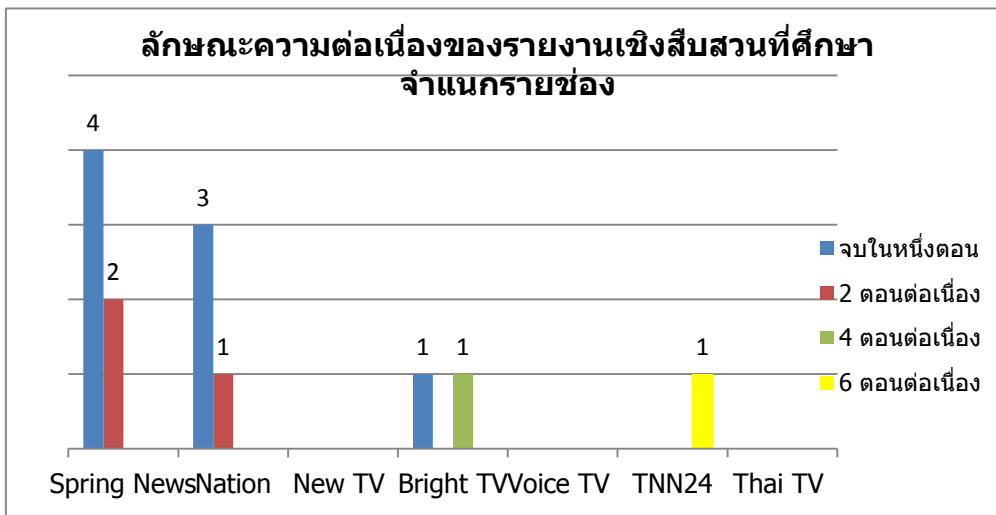
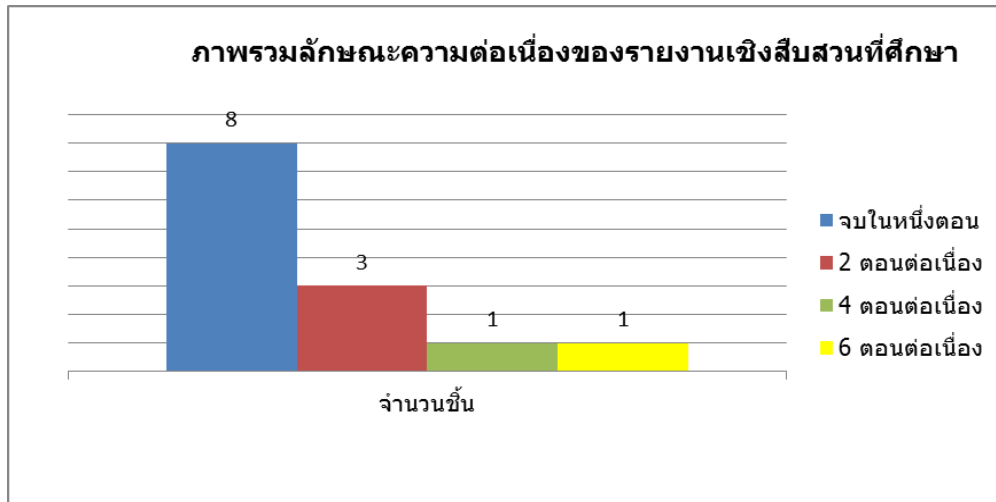
ประเด็น	สถานี	เรื่อง
การใช้อำนาจหน้าที่โดยมิชอบ การทุจริต หรือละเว้นการปฏิบัติหน้าที่	Spring News	เปิดโปง! ทุจริต กศน. อิทธิพล-ผลประโยชน์
	Spring News	เปิดโปง! ขบวนการมอดไม้พะยูง
	Spring News	ภารกิจตรวจสอบ กทม ยามค่ำคืน
	Bright TV	สาเหตุรถสายตรวจไทเกอร์ถูกทิ้ง
	Nation Channel	ถนน..บนที่ดินชาวบ้าน
ความขัดแย้งด้านการจัดการทรัพยากรธรรมชาติและสิ่งแวดล้อม	Nation Channel	ยุทธการทวงคืนผืนป่าสิรินาท
	Nation Channel	ขุมทองมวกเหล็ก
	TNN 24	ตรวจสอบข้อเท็จจริงที่ดินล่าตะคอง
การหลอกลวง ฉ้อโกง หรือทำให้เกิดความเสียหาย	Spring news	ไกด์เถื่อน หลอกลวงนักท่องเที่ยว
	Nation Channel	เดือนภัยรถหลุดจ่านา
การละเมิดสิทธิมนุษยชน	Spring News	ข้อมให้รับสารภาพยังมีอยู่จริงในสังคม
การกระทำผิดศีลธรรม จรรยา	Bright TV	สุนัขเจคอปลุกทำร้ายอย่างทารุณ
ความขัดแย้งทางความคิด ค่านิยม วัฒนธรรม	Spring News	ความขัดแย้งระหว่างวัดและชุมชนวัดกัลยาณมิตร

3. จำนวนตอนของรายงานเชิงสืบสวน

จากรายงานเชิงสืบสวนทั้ง 13 เรื่อง (24 ตอน) พบว่ารายงานเชิงสืบสวนที่มีจำนวน 1 ตอน (จบในตอน) สูงที่สุด 8 เรื่อง รองลงมาเป็น 2 ตอนต่อเนื่อง พบ 3 เรื่อง ขณะที่ 4 และ 6 ตอนต่อเนื่องพบอย่างละ 1 เรื่อง

ทั้งนี้ ช่อง Spring News เป็นช่องที่พบรายงานเชิงสืบสวนลักษณะจบใน 1 ตอนสูงที่สุด รองลงมาเป็นช่อง Nation Channel จำนวน 3 เรื่อง ขณะที่ช่อง Bright TV และช่อง TNN24 พบรายงานเชิงสืบสวนจบในหนึ่งตอนช่องละ 1 เรื่อง นอกจากนั้นช่อง Spring News พบรายงานเชิงสืบสวนชนิด 2 ตอนต่อเนื่องจำนวน 2 เรื่อง (เปิดโปง! ทุจริต กศน. อิทธิพล-ผลประโยชน์ และ เปิดโปง! ขบวนการมอดไม้พะยูง) ขณะที่ช่อง Nation Channel พบ 1 เรื่อง (ยุทธการทวงคืนผืนป่าสิรินาท ภาค 2) โดยช่อง Bright TV พบรายงานเชิงสืบสวนชนิด 4 ตอนต่อเนื่อง

1 เรื่อง (สาเหตุรถสายตรวจไทเกอร์ถูกทิ้ง) ขณะที่ช่อง TNN24 พบรายงานเชิงสืบสวนที่มีตอนต่อเนื่องกัน 6 ตอน จำนวน 1 เรื่อง (ตรวจสอบข้อเท็จจริงที่ดินลำตะคอง) ทั้งนี้ในภาพรวมพบว่าลักษณะรายงานเชิงสืบสวนที่พบโดยส่วนใหญ่ 8 เรื่องมีลักษณะจบในตอน โดยรายงานเชิงสืบสวนที่มีมากกว่าหนึ่งตอนพบในสัดส่วนที่น้อยกว่า



4. ลักษณะการสืบสวน

จากการศึกษาพบว่ารายงานเชิงสืบสวนมีการแสวงหาข้อมูล 2 รูปแบบ ได้แก่ 1) การสัมภาษณ์บุคคลต่างๆ ในฐานะหลักฐานเชิงบุคคล ที่มีความเกี่ยวข้องกับเรื่องราว และ 2) การใช้หลักฐานเชิงเอกสาร หรืออื่นๆ โดยพบลักษณะเด่น 2 ประการ ดังนี้

1. เน้นให้พื้นที่แหล่งข้อมูลบุคคลที่เป็นกลุ่มผู้เสียหาย/ ได้รับผลกระทบจากรายการมากกว่ากลุ่มอื่นๆ ให้พื้นที่แหล่งข้อมูลบุคคลฝั่งตรงข้ามน้อย

จากการศึกษาพบว่ามียางงานเชิงสืบสวนถึง 8 เรื่องที่เน้นให้พื้นที่กับกลุ่มแหล่งข้อมูลบุคคลที่เป็นผู้เสียหาย/ ได้รับผลกระทบจากปัญหาความขัดแย้งมากกว่ากลุ่มอื่นๆ ตัวอย่างเช่น รายงานเรื่องปัญหาขุมทองมวกเหล็ก (รายการ Nation X File) ข้อุมให้รับสารภาพยังมีอยู่จริงในสังคม (รายการไขปมข่าว) ตรวจสอบข้อเท็จจริงที่ดินลำตะคอง (รายการเจาะลึกข่าวร้อน) เป็นต้น ในขณะที่พบว่ารายงานเชิงสืบสวนแทบทุกเรื่องมีการเปิดโอกาสให้พื้นที่กับผู้ขัดแย้ง หรือแหล่งข้อมูลบุคคลฝ่ายตรงข้ามกับผู้เสียหายได้ชี้แจงข้อเท็จจริงค่อนข้างน้อย โดยพบเป็นส่วนน้อยที่พยายามติดต่อขอสัมภาษณ์ผู้ถูกกล่าวหา แต่ได้รับการปฏิเสธ ทั้งนี้ การเน้นให้พื้นที่กับแหล่งข้อมูลบุคคลที่เป็นผู้เสียหายอาจสะท้อนถึงการให้ความสำคัญกับสิทธิและผลประโยชน์ของประชาชน หรือผู้ที่ไม่ได้รับความเป็นธรรมของสื่อ แต่ในขณะเดียวกัน การละเลย หรือไม่เปิดโอกาสให้ฝ่ายผู้ถูกกล่าวหา หรือฝ่ายตรงข้ามได้ชี้แจงก็อาจสะท้อนถึงความไม่รอบด้านของรายงานเชิงสืบสวน

2. เน้นเดินเรื่องตามคำบอกเล่าของแหล่งข้อมูลบุคคล โดยใช้เอกสาร/ หลักฐานเป็นเพียงส่วนประกอบ

พบว่ารายงานเชิงสืบสวนส่วนใหญ่เน้นการดำเนินเรื่องผ่านการเปิดพื้นที่ให้แหล่งข้อมูลบุคคลได้ชี้แจงข้อเท็จจริงเป็นหลัก ในขณะที่การใช้หลักฐานอื่นๆ เช่น เอกสาร ภาพหลักฐานต่างๆ มักถูกนำเสนอประกอบเรื่องราว ไม่ได้เป็นแกนหลักของเนื้อหา

จากการศึกษาพบรายงานเชิงสืบสวนทั้ง 13 เรื่องพบว่า มีเพียง 2 เรื่องที่ใช้วิธีการเล่าเรื่องผ่านตัวผู้สื่อข่าว/ ผู้ดำเนินรายการเอง ได้แก่ รายงานเรื่อง เปิดโปง! ขบวนการมอดไม้พะยูน และภารกิจตรวจสอบ กทม. ยามค่ำคืน (รายการไขปมข่าว) โดยไม่เน้นข้อมูลจากแหล่งข้อมูลบุคคล โดยผลการศึกษาข้างต้นอาจสะท้อนให้เห็นถึงข้อจำกัดบางอย่างของสื่อโทรทัศน์ในการทำรายงานเชิงสืบสวน ที่เน้นการพึ่งพิงหลักฐานเชิงบุคคลหรือแหล่งข้อมูลบุคคล ซึ่งอาจทำได้ง่ายกว่าการดำเนินเรื่องจากหลักฐานเชิงเอกสาร และอื่นๆ เป็นหลัก

5. บทบาทของรายงานเชิงสืบสวน

จากรายงานที่เข้าข่ายเป็นรายงานเชิงสืบสวนทั้งหมดจำนวน 13 เรื่อง สามารถจำแนกเป็นรายงานที่มุ่งวางบทบาทเพื่อเปิดโปง/ ค้นหาความจริง จำนวน 2 เรื่อง และ รายงานที่มุ่งวางบทบาทเพื่ออธิบายขยายความ จำนวน 11 เรื่อง

บทบาทการเปิดโปง/ ค้นหาความจริง

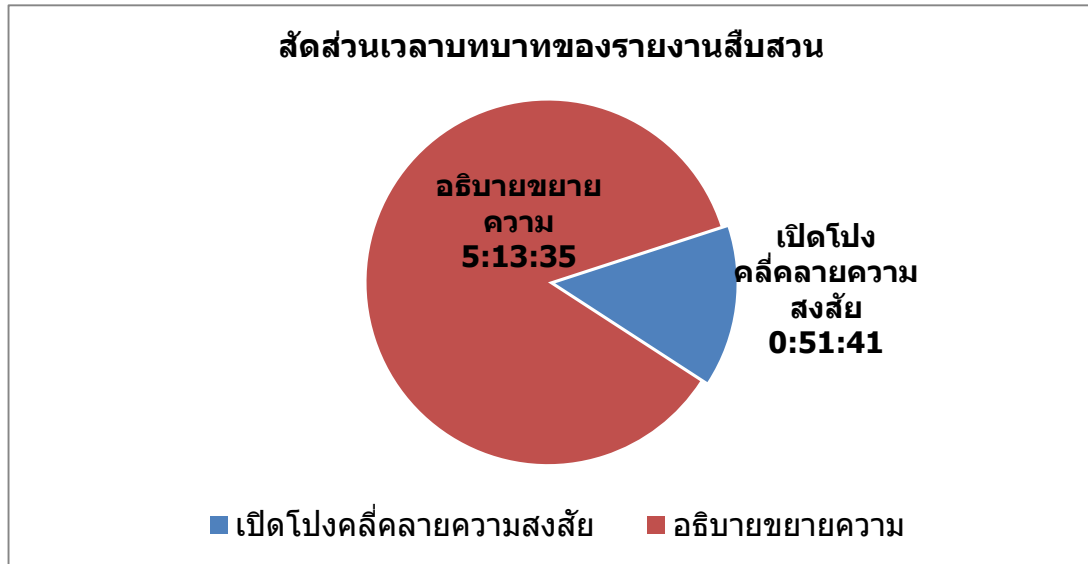
จากการพิจารณารายงานเชิงสืบสวนที่มุ่งเปิดโปง/ ค้นหาความจริงทั้ง 2 เรื่อง (“เปิดโปง! ทูจริต กศน. อิทธิพล-ผลประโยชน์” และ “เปิดโปง! ขบวนการมอดไม้พะยูน” จากรายการไขปมข่าว ช่อง Spring News) พบว่าลักษณะสำคัญที่ทำให้รายงานเชิงสืบสวนดังกล่าวเข้าข่ายเป็นการเปิดโปง/ ค้นหาความจริง เนื่องจากทั้งสอง

เรื่องนี้พยายามที่จะชี้เป้าให้เห็นว่ามีกรกระทำผิด และแสดงความพยายามที่จะเชื่อมโยงหรือบอกเป็นนัยว่ามีผู้ใดเกี่ยวข้องกับกรกระทำผิดนั้นๆ บ้าง นอกจากนี้ลักษณะเด่นที่สำคัญอีกประการของรายงานทั้งสองเรื่อง คือสามารถเข้าถึง “ผู้เป่านกหวีด (Whistleblower)” ซึ่งหมายถึง บุคคลผู้นำข้อมูลวงใน โดยอาจจะเป็นข้อมูลภายในขององค์กร หรือเป็นคนในพื้นที่ หรือเจ้าหน้าที่ที่เกี่ยวข้องกับเหตุการณ์ในระดับใกล้ชิด เกี่ยวกับการกระทำผิดกฎหมาย การใช้อำนาจที่ไม่ชอบด้วยกฎหมาย การทุจริต การใช้งินอย่างไม่ถูกต้อง การคอร์รัปชัน หรือกรกระทำที่เป็นภัยต่อสุขภาพและความปลอดภัยของสังคม ออกมาเปิดเผยต่อสาธารณะ และดำเนินเรื่องโดยมุ่งเน้นการสืบเสาะหาข้อเท็จจริง หรือนำมาใช้เป็นหลักฐานในการดำเนินคดีกับผู้เกี่ยวข้อง โดยในรายงานเรื่อง “เปิดโปง! ทุจริตกคน. อิทธิพล-ผลประโยชน์” ได้ข้อมูลสำคัญซึ่งเป็นแก่นของการดำเนินเรื่องจากพนักงาน กคน. ซึ่งเป็นผู้ที่ถูกสั่งการโดยตรงให้ทำการทุจริต และในส่วนของรายงานเรื่อง “เปิดโปง! ขบวนการมอดไม้พะยุง” ได้ข้อมูลสำคัญจากเจ้าหน้าที่ป่าไม้ในพื้นที่ เป็นข้อมูลเบาะแสเส้นทางการขนไม้ ซึ่งเป็นจุดเริ่มต้นที่ทำให้ทีมงานลงพื้นที่เพื่อตรวจสอบข้อเท็จจริงดังกล่าว

บทบาทการอธิบายขยายความ

ในส่วนของรายงานเชิงสืบสวนที่มุ่งอธิบายขยายความ จะพบว่ามีลักษณะสำคัญคือ ไม่ได้มุ่งเน้นการเปิดโปงหรือเชื่อมโยงให้เห็นผู้กระทำผิด แต่เป็นการสะท้อนให้เห็นปมขัดแย้ง/ ปัญหาที่เกิดขึ้น มีการเชื่อมโยงข้อเท็จจริงต่างๆ ตัวอย่างเช่น ในรายงานเชิงสืบสวนเรื่อง “เตือนภัยรถหลุดจ่านา” จากรายการ Nation X Files ช่อง Nation Channel ที่ไม่ได้เน้นเปิดโปงให้เห็นที่มา หรือผู้ที่อยู่เบื้องหลังขบวนการขายรถหลุดจ่านา แต่เป็นเพียงการนำเสนอให้เห็นประเด็นปัญหา และสรุปเรื่องด้วยการเตือนภัยให้ระมัดระวังเวลาซื้อรถ ตลอดจนอธิบายวิธีการจับสังเกตเพื่อกาขายรถผิดกฎหมาย เช่นเดียวกันกับกรณีรายงานเรื่องสาเหตุรถสายตรวจไทเกอร์ถูกทิ้ง จากช่อง Bright News ที่เน้นการขยายเรื่องราว/ มูลค่าความเสียหายจากการทุจริตจัดซื้อรถจักรยานยนต์ไทเกอร์ที่ไม่มีคุณภาพ พยายามค้นหาสาเหตุของปัญหา และกระตุ้นเตือนเพื่อป้องกันไม่ให้เกิดความเสียหายซ้ำรอย แต่ไม่ได้มุ่งเปิดโปง ไม่ได้พบผู้กระทำผิดหรือไม่ได้มุ่งหาผู้กระทำผิดจากการทุจริต ประพจน์มิชอบ เป็นต้น

เมื่อศึกษาบทบาทการสืบสวนโดยเชื่อมโยงกับลักษณะการสืบสวน และประเด็นรายงานเชิงสืบสวนที่พบแล้ว จะเห็นได้ว่า รายงานเชิงสืบสวนส่วนใหญ่เป็นการเลือกประเด็นเพื่อมุ่งอธิบายขยายความให้เข้าใจเรื่องราวหรือที่มาของปัญหาความขัดแย้ง ผ่านการบอกเล่าของแหล่งข้อมูลบุคคล และหลักฐานต่างๆ ที่ปรากฏ และเสนอให้ผู้ที่มีอำนาจหน้าที่ที่เกี่ยวข้องเข้ามาแก้ปัญหา แต่ไม่เน้นประเด็นที่ต้องมีการเปิดโปง หรือคลี่คลายความสงสัยในเรื่องที่ถูกปกปิด



6. ระดับการสืบสวนและการตรวจสอบกลุ่มอำนาจต่างๆ

ระดับการสืบสวน

1) รายงานเชิงสืบสวนที่มุ่งเน้นการเปิดโปง พบ 2 ระดับ

(1) ระดับที่พยายามในการสืบสวนหาผู้กระทำผิด แต่ยังไม่ถึง เช่น ในรายงานเชิงสืบสวนเรื่อง “เปิดโปง! ขบวนการมอดไม้พะยูน” จากรายการไขปมข่าว ช่อง Spring News ที่มีการลงพื้นที่ไปเพื่อสังเกตการณ์และบันทึกภาพพฤติกรรมกรขนส่งไม้พะยูนของขบวนการค้าไม้ในจังหวัดศรีสะเกษ แต่ไม่สามารถเปิดโปงผู้กระทำผิดได้เพราะผู้กระทำผิดรู้ตัวและหลบหนีไปได้ก่อน

(2) ระดับที่สืบถึงตัวผู้กระทำผิดหรือต้นตอของปัญหา กล่าวคือ รายงานสืบสวนนั้นๆเปิดโปงออกมาว่าใครที่เป็นผู้กระทำผิด หรือเป็นต้นตอของปัญหาที่แท้จริง โดยอาจมีการกระตุ้นเตือนไปยังหน่วยงานที่รับผิดชอบให้เข้ามาดำเนินการอย่างใดอย่างหนึ่งต่อผู้กระทำผิดหรือต้นตอของปัญหา เช่น รายงานเชิงสืบสวนเรื่อง “เปิดโปง! ทูจริต กศน. อิทธิพล-ผลประโยชน์” จากรายการ Spring Report ช่อง Spring News ที่นักข่าวได้รับข้อมูลและหลักฐานจากผู้ร้องเรียนซึ่งเป็นผู้ถูกสั่งให้ร่วมกระทำความผิด โดยทั้งหลักฐานและพยานดังกล่าวทำให้สามารถสาวถึงผู้บงการได้ โดยนักข่าวได้พาผู้ร้องเรียนเข้าพบเพื่อยื่นหลักฐานแก่ ปปช. จังหวัดให้ดำเนินการเอาผิดผู้บงการต่อไป

2) รายงานเชิงสืบสวนที่มุ่งอธิบายขยายความ พบ 2 ระดับ

(1) ระดับการสะท้อนให้เห็นว่ามีปมปัญหา ซึ่งเนื้อหาในรายงานเชิงสืบสวนระดับนี้จะพบว่ามีความพยายามที่จะเผยให้เห็นปมปัญหาผ่านการสัมภาษณ์บุคคลที่เกี่ยวข้องกับประเด็นนั้นๆ และอาจมีเอกสารหลักฐาน

ประกอบเรื่องราว แต่จะไม่ได้มีการสืบเสาะลงลึกว่าสาเหตุของปัญหาเกิดจากอะไร เช่น รายงานสืบสวนเรื่อง “ขุมทองมวกเหล็ก” จากรายการ Nation X Files ช่อง Nation Channel ที่นักข่าวลงพื้นที่อำเภอมวกเหล็ก จังหวัดสระบุรี ซึ่งเป็นพื้นที่ที่มีปมขัดแย้งระหว่างชาวบ้านและบริษัทเหมือง โดยนักข่าวได้สัมภาษณ์ความคิดเห็นของชาวบ้านและบันทึกภาพหลักฐานที่ชาวบ้านเชื่อว่าเป็นการบุกรุกพื้นที่เพื่อทำเหมือง ขณะที่ตัวแทนจากบริษัทเหมืองกลับให้ความคิดเห็นไปในทางตรงกันข้าม ซึ่งรายงานเชิงสืบสวนนี้ไม่ได้เน้นการค้นหาสาเหตุของปัญหาที่แท้จริง แต่ให้รายละเอียดของปมปัญหา แนวทางการรับมือของชาวบ้าน และความคิดเห็นจากหลายฝ่าย

(2) ระดับการพยายามค้นหาสาเหตุของปัญหา ซึ่งจะเห็นความพยายามของนักข่าวในการค้นหาสาเหตุของปัญหา แต่จะยังไม่มีการสรุปว่าสาเหตุใดคือสาเหตุที่แท้จริง เป็นแต่เพียงการพยายามมุ่งหาสาเหตุและนำมาอธิบายขยายความเท่านั้น โดยอาจค้นหาสาเหตุผ่านการสัมภาษณ์บุคคลที่เกี่ยวข้องกับเรื่องนั้นๆ ประกอบกับการพิจารณาจากเอกสารหลักฐานต่างๆ เช่น รายงานสืบสวนเรื่อง “สาเหตุรถสายตรวจไทเกอร์ถูกทิ้ง” จาก Bright News ช่อง Bright TV อธิบายเรื่อง รถมอเตอร์ไซด์ของเจ้าหน้าที่ตำรวจยี่ห่อไทเกอร์ ซึ่งจัดซื้อมาไม่นาน แต่พบว่าถูกจอดทิ้งเป็นซากในหลายพื้นที่ นักข่าวสืบค้นต่อไปว่าการประมูลจัดซื้อรถมอเตอร์ไซด์ยี่ห่อดังกล่าวพบความไม่ชอบมาพากล เมื่อสืบลึกลงไปในระดับตำรวจผู้ปฏิบัติการ และตรวจสอบกับสำเนียงประมาณฯ ก็พบปมปัญหาความผิดปกติเกี่ยวกับการจัดซื้อ การเบิกจ่ายบเชื้อเพลิงพาหนะ รายงานสืบสวนชิ้นนี้มีความพยายามในการสืบต่อประเด็น เพื่อค้นหาหลักฐาน ตรวจสอบหาสาเหตุของความผิดปกติ ด้วยวิธีการนำข้อมูลรายงานงบประมาณที่แต่ละสถานีตำรวจต้องรายงานต่อสำนักงานประมาณ มาตรวจสอบกับหมายเลขทะเบียนรถ จนพบว่ามียี่ห้อที่เป็นซาก แต่ยังมีรถเบี่ยงเชื้อเพลิงในอัตราที่สูงกว่าปกติ จะเห็นได้ว่ารายงานสืบสวนนี้เน้นหาสาเหตุของปัญหา ว่าเหตุใดรถมอเตอร์ไซด์ไทเกอร์ถึงถูกนำมาจอดทิ้ง แต่ไม่ได้มุ่งเปิดโปงหาผู้กระทำผิด

การตรวจสอบกลุ่มอำนาจต่างๆ

จากการศึกษาพบว่า ในภาพรวมรายงานเชิงสืบสวนที่ศึกษา เป็นการมุ่งตรวจสอบกลุ่มอำนาจรัฐมากที่สุด (พบ 6 เรื่อง) รองลงมาเป็นการมุ่งตรวจสอบทั้งอำนาจรัฐและอำนาจทุน (พบ 3 เรื่อง) และมุ่งตรวจสอบกลุ่มอื่นๆ (4 เรื่อง) กลุ่มอื่นๆเช่น กรณีการตรวจสอบการทำลายวัตถุโบราณในวัดกัลยาณมิตร โดยคำสั่งของเจ้าอาวาสและคณะกรรมการวัด หรือ กรณีขบวนการไถ่ถอนจากประเทศจีนที่มาทำธุรกิจในประเทศไทย และมีการข่มขู่เอาชีวิตไถ่ชาวไทยที่ยื่นเรื่องร้องเรียน โดยพบลักษณะการตรวจสอบกลุ่มอำนาจต่างๆ ในรายงานเชิงสืบสวน 3 ประการ ดังนี้

ประการแรก คือ พบว่ามีบางกรณี พบความพยายามของสื่อในการตรวจสอบกลุ่มอำนาจมากกว่าหนึ่งกลุ่ม เช่น รายงานเชิงสืบสวนเรื่อง “ไถ่ถอน หลอกหลวงนักท่องเที่ยว” จากรายการ Spring Report ช่อง Spring

News ซึ่งได้พยายามตรวจสอบทั้งกลุ่มอำนาจรัฐ อำนาจทุน และอำนาจผู้มีอิทธิพลซึ่งเกี่ยวข้องเชื่อมโยง และเอื้อประโยชน์ซึ่งกันและกัน โดยในการทำข่าวทั่วไปที่เน้นความรวดเร็ว ทันต่อเหตุการณ์ สื่ออาจไม่ได้ทำให้ประชาชนผู้รับสารเห็นสายสัมพันธ์และการเอื้อประโยชน์กันระหว่างอำนาจรัฐ อำนาจทุน และอำนาจเถื่อน แต่ในกระบวนการทำรายงานเชิงสืบสวนจะต้องพยายามสืบเสาะขุดคุ้ยข้อมูลลงลึก จึงสามารถเปิดเผยให้เห็นเรื่องที่ถูกปกปิดเหล่านี้ได้

ประการที่สอง คือ รายงานเชิงสืบสวนที่พบส่วนใหญ่เป็นการมุ่งตรวจสอบผู้ใช้อำนาจในระดับปฏิบัติการ ดังที่ได้กล่าวไว้ข้างต้นว่า รายงานเชิงสืบสวนส่วนใหญ่มุ่งตั้งคำถามและตรวจสอบกลุ่มอำนาจรัฐ อำนาจทุน และอำนาจผู้มีอิทธิพล ซึ่งเมื่อพิจารณาในรายละเอียดจะพบว่าเป็นการตรวจสอบผู้ใช้อำนาจในระดับปฏิบัติการ เช่น เจ้าหน้าที่ป่าไม้ที่ปฏิบัติงานในพื้นที่อุทยาน ตำรวจสายตรวจที่ประจำป้อมตำรวจตามสี่แยก เป็นต้น ซึ่งหากสื่อมวลชนขุดคุ้ยและสืบเสาะต่อไปอาจพบต้นตอที่แท้จริงที่อยู่เบื้องหลังการใช้อำนาจโดยมิชอบของบุคคลในระดับปฏิบัติการเหล่านี้ และสามารถแก้ไขปัญหาคือต้นเหตุได้

ประการที่สาม คือ รายงานเชิงสืบสวนส่วนที่พบในการศึกษานี้ส่วนใหญ่มุ่งเน้นการอธิบายขยายความมากกว่ามุ่งเปิดโปงประเด็นใดประเด็นหนึ่ง และเมื่อประมวลข้อมูลจากผลการศึกษาก็พบว่าประเด็นที่น่าสนใจก็ยังไม่ “ไปไม่สุด” กล่าวคือ ยังไม่สามารถที่จะขุดค้นและนำเสนอข้อมูลข้อเท็จจริงออกมาได้อย่างลึกซึ้งจนถึงแก่นแกนของปัญหา

สรุปผลการศึกษา

จากการศึกษาที่วิจัยตลอดช่วงข่าวสารและสารระทั้ง 7 ช่อง สามารถสรุปผลการศึกษา และลักษณะสำคัญของข่าวเชิงสืบสวนที่พบได้ดังนี้

1. มีสัดส่วนการนำเสนอรายงานเชิงสืบสวนค่อนข้างน้อย (จำนวน 13 เรื่อง คิดเป็นสัดส่วนเวลา 6 ชั่วโมง 5 นาที ในระยะเวลา 1 เดือน) โดยช่อง Spring News เป็นช่องที่พบรายงานเชิงสืบสวนตามเกณฑ์ที่กำหนดมากที่สุด และไม่พบรายงานเชิงสืบสวนในช่อง Voice TV, New TV และ Thai TV
2. นำเสนอเนื้อหาที่เกี่ยวกับการใช้อำนาจหน้าที่โดยมิชอบหรือการทุจริตมากที่สุด แต่ไม่พบรายงานเชิงสืบสวนที่เกี่ยวข้องกับประเด็นทางการเมืองในช่วงที่ศึกษา

3. เลื่อนนำเสนอเรื่องราวแบบจบในตอนเป็นหลัก โดยเฉพาะในรายการข่าวเชิงสืบสวน อย่างไรก็ตาม สำหรับเรื่องที่มีจำนวนหลายตอน ก็อาจเป็นไปในลักษณะการตัดแบ่งเรื่องราวเพื่อนำเสนอ มากกว่าการติดตามประเด็นความคืบหน้า

4. มีลักษณะการสืบค้นที่สำคัญคือ 1) เน้นทำหน้าที่เป็นปากเสียงของประชาชน ให้พื้นที่แหล่งข้อมูลเชิงบุคคลที่เป็นกลุ่มผู้เสียหาย/ ได้รับผลกระทบ มากกว่าคู่กรณี 2) เน้นเดินเรื่องตามคำบอกเล่าของแหล่งข่าว โดยใช้เอกสาร/ หลักฐานเป็นเพียงส่วนประกอบ

5. เน้นบทบาทในการอธิบายขยายความ มากกว่าการเปิดโปง

6. มุ่งตรวจสอบกลุ่มอำนาจมากกว่าหนึ่งกลุ่ม แต่มักเป็นการตรวจสอบผู้ใช้อำนาจในระดับปฏิบัติการ และในภาพรวมยังไม่สามารถที่จะขุดค้นและนำเสนอข้อมูลข้อเท็จจริงออกมาได้อย่างลึกซึ้ง กล่าวคือ (1) รายงานเชิงสืบสวนที่เน้นการเปิดโปง ประกอบด้วย ระดับที่สืบถึงตัวผู้กระทำผิด 1 ชั้น และระดับที่พยายามในการสืบสวนหาผู้กระทำผิด 1 ชั้น, (2) รายงานเชิงสืบสวนที่เน้นการอธิบายขยายความ ประกอบด้วย ระดับที่สะท้อนให้เห็นว่ามีปัญหา 7 ชั้น และ ระดับที่พยายามค้นหาสาเหตุของปัญหา 4 ชั้น

อภิปรายผลการศึกษา

จากผลการศึกษาข้างต้น นำมาสู่ประเด็นการอภิปราย 3 ประเด็น ดังนี้

1. ปริมาณและคุณภาพของรายงานเชิงสืบสวน

จากผลการศึกษารายงานเชิงสืบสวนในทีวีดิจิตอลช่องข่าวสารและสาระทั้ง 7 ช่อง ทั้งในแง่ของปริมาณและคุณภาพ โดยจากการศึกษาตลอดระยะเวลา 1 เดือน จากช่องข่าวสารและสาระ 7 ช่อง ตลอด 24 ชั่วโมง พบรายงานเชิงสืบสวนที่เป็นไปตามเกณฑ์เพียง 13 เรื่อง รวมเวลาประมาณ 6 ชั่วโมง 5 นาที และเมื่อนำผลการศึกษาที่ได้เปรียบเทียบกับนิยามเชิงปฏิบัติการของการศึกษาครั้งนี้ รวมถึงแนวคิดเรื่องคุณลักษณะข่าวสืบสวนที่ดีบางประการที่สามารถวัดได้ชัดเจน อาทิ ความลึก ความซับซ้อน ความต่อเนื่อง และลักษณะการเปิดโปง จะพบว่า รายงานเชิงสืบสวนส่วนใหญ่ยังขาดการสืบหาพยาน/ หลักฐานต่างๆ ทั้งมีนำเสนอข้อมูลอย่างจำกัด และไม่ต่อเนื่อง และมักเลื่อนนำเสนอในลักษณะการอธิบายขยายความ มากกว่าการเปิดโปง

2. ประเด็นการสืบสวน

จากผลการศึกษาที่พบว่า รายงานเชิงสืบสวนส่วนใหญ่มักเป็นประเด็นเกี่ยวกับการใช้อำนาจหน้าที่โดยมิชอบ/ ทุจริต โดยมุ่งตรวจสอบกลุ่มอำนาจมากกว่าหนึ่งกลุ่ม อย่างไรก็ตาม จากการศึกษาวិเคราะห์พบว่า ยังเป็นเพียงการตรวจสอบผู้ใช้อำนาจในระดับปฏิบัติการ ไม่สามารถที่จะขุดค้นและนำเสนอข้อมูลข้อเท็จจริงออกมาได้อย่างลึกซึ้ง นอกจากนี้ ยังไม่มีรายงานสืบสวนชั้นใดที่เกี่ยวข้องกับประเด็นทางการเมืองในช่วงที่ศึกษา ซึ่งอาจสะท้อนว่าสื่อมีแนวโน้มที่จะลดความเสี่ยงในการทำหน้าที่ตรวจสอบกลุ่มอำนาจต่างๆ โดยเลือกรายงานเฉพาะประเด็นที่ปลอดภัย และไม่ขยายผลให้เห็นถึงความเชื่อมโยงในระดับสาเหตุและความซับซ้อนของปัญหา

3. บริบทแวดล้อมการทำรายงานเชิงสืบสวนในสื่อโทรทัศน์

บริบทแวดล้อมหลักซึ่งอาจส่งผลกระทบต่อการทำรายงานเชิงสืบสวนในช่วงเวลาที่ศึกษา

1) การทำงานของสื่อในยุครัฐบาล คสช. ซึ่งถูกกำกับโดย ประกาศ คสช. ฉบับที่ 97/ 2557 และ 103/ 2557 ที่ห้ามสื่อมวลชนในการวิจารณ์การปฏิบัติงานของ คสช. โดยมีเจตนาไม่สุจริตและทำลายความน่าเชื่อถือด้วยข้อมูลอันเป็นเท็จ หากฝ่าฝืนเจ้าหน้าที่จะส่งเรื่องให้องค์การวิชาชีพสอบสวนทางจริยธรรมแทน นอกจากนี้ยังพบว่ามีการ “ขอความร่วมมือ” ทั้งที่เป็นทางการและไม่เป็นทางการไปยังภาคส่วนต่างๆ ไม่ให้แสดงทัศนคติที่ขัดแย้งหรือสุ่มเสี่ยงที่จะขัดแย้งต่อแนวทางของ คสช. และรัฐบาล¹² ซึ่งส่งผลให้สื่อมวลชนทำงานได้ยากขึ้น และต้องระมัดระวังมากขึ้นในการนำเสนอข้อมูลข่าวสาร หรือการทำรายงานเชิงสืบสวนในบางประเด็นที่อาจขัดกับประกาศของ คสช.

2) สถานการณ์ความไม่แน่นอนของธุรกิจโทรทัศน์ดิจิทัล ที่อาจเป็นอีกหนึ่งปัจจัยที่ทำให้ผลการศึกษารายงานเชิงสืบสวนในสัดส่วนที่ไม่มาก ดังที่เห็นจากข้อมูลข่าวสารที่วีดิจิตอลในระยะเวลาที่ผ่านมา อาทิ ปัญหาด้านโครงข่ายการออกอากาศที่ยังไม่ครอบคลุมทั่วประเทศ ปัญหาการฟ้องคดีวีดิจิตอล ปัญหาระหว่างผู้ที่ได้รับใบอนุญาตกับ กสทช. ปัญหาด้านบุคลากร ตลอดจนความไม่พร้อมของวีดิจิตอลในหลายๆ ช่อง รวมถึงช่องข่าวสารและสาระ ซึ่งสังเกตได้จากผลการศึกษามีเดียมอนิเตอร์¹³ ที่พบว่าหลายช่องยังมีสัดส่วนเนื้อหาการข่าวสารและสาระไม่เป็นไปตามประกาศ กสทช. นอกจากนี้ จากการสังเกตยังพบว่าช่องข่าวสารและสาระหลายช่องยังมีการนำรายการข่าวมาออกอากาศซ้ำ (Rerun) ซึ่งสะท้อนให้เห็นความไม่พร้อมของสถานีอีกด้วย

¹² ปฏิเสธปิดกั้นสื่อ แต่ขอให้อ่วมมือ นักรบหรือตัวแทน, ไทยโพสต์ออนไลน์, ศุกร์ที่ 27 มิถุนายน 2557
<http://www.thaipost.net/news/270614/92332>

¹³ รอบการสำรวจผังและเนื้อหาการเดือนสิงหาคม 2557 ของวีดิจิตอล ช่องข่าวสารและสาระ

จากกระบวนการผลิตรายงานเชิงสืบสวนที่ต้องลงทุนสูงในหลายๆ ด้าน ประกอบกับสถานการณ์ของทีวีดิจิตอลในปัจจุบัน อาจมีส่วนสำคัญที่ทำให้ทีวีดิจิตอลช่องข่าวสารและสาระไม่ให้ความสำคัญกับการทำข่าว หรือรายงานเชิงสืบสวน และส่งผลกระทบต่อการนำเสนอกับข่าวสืบสวนทั้งในแง่ปริมาณ และคุณภาพ

ข้อเสนอแนะ

จากผลการศึกษาคั้งนี้ พบว่ารายงานเชิงสืบสวนในสื่อที่ศึกษายังมีปัญหาทั้งในเชิงปริมาณ และคุณภาพ นำไปสู่ข้อเสนอต่อสื่อมวลชน ในประเด็นต่างๆ ดังนี้

1) **ประเด็นของรายงานสืบสวน** ควรมุ่งติดตามประเด็นที่มีความสำคัญ/ ส่งผลกระทบต่อสาธารณะ อย่างเกาะติด ใกล้ชิด ต่อเนื่อง ไม่เฉพาะประเด็นทางการเมือง แต่ยังรวมถึงประเด็นอื่นๆ ที่มีความซับซ้อน เป็นประเด็นที่ไม่เคยมีผู้ตั้งข้อสังเกตมาก่อน หรือเป็นปัญหาที่อาจส่งผลกระทบต่อสังคมโดยรวม และต้องการการอธิบายขยายความจากสื่อมวลชน เพื่อให้งานสืบสวนครอบคลุมลักษณะสำคัญ ทั้งในแบบการตรวจสอบเฝ้าระวัง และการให้ความรู้ความเข้าใจกับสังคม

2) **หลักฐานรายงานเชิงสืบสวน** ควรให้ความสำคัญกับกระบวนการสืบค้นข้อมูล การได้มาของข้อมูล รวมไปถึงกระบวนการพิสูจน์ หรือตรวจสอบความถูกต้องของข้อมูลของผู้สื่อข่าว ไม่พึ่งพิงแหล่งข้อมูลเพียงแหล่งใด แหล่งหนึ่ง เพื่อความน่าเชื่อถือของเรื่องราวที่นำเสนอสู่สาธารณะ

3) **วิธีการนำเสนอ/ วิเคราะห์ข้อมูลในรายงานเชิงสืบสวน** ควรเน้นการวิเคราะห์เพื่อให้เห็นความเชื่อมโยงของข้อมูล/ หลักฐานต่างๆ ที่สืบค้นได้ จากมุมมองที่หลากหลาย มีความรอบด้าน ลุ่มลึกในแต่ละประเด็นที่นำเสนอ เพื่อการคลี่คลายความซับซ้อนของปัญหา/ เรื่องราว หรือการเปิดโปงความไม่ชอบมาพากลต่างๆ ที่เกิดขึ้นในสังคม

4) **เป้าหมายของรายงานเชิงสืบสวน** ควรนำเสนออย่างต่อเนื่อง มีการวางแผน และเป้าหมาย สร้างผลกระทบและความสนใจจากสังคม เพื่อให้เกิดการเปลี่ยนแปลง หรือนำไปสู่การแก้ไขปัญหา หรือคลี่คลายความซับซ้อนของเรื่องราวได้ในที่สุด