

The mechanism of the effects of corruption on long-run growth: an international evidence and building on the case of Thailand

พรเทพ เบญญาอภิกุล และ ธร ปีติดีล

คณะเศรษฐศาสตร์ ม.ธรรมศาสตร์

หัวข้อ

- นัยยะต่อการเติบโตทางเศรษฐกิจ: กลไกของผลกระทบจากคอร์รัปชันในรูปแบบต่างๆ
- ผลของคอร์รัปชันต่อการเติบโตผ่านช่องทางต่าง ๆ: cross-countries regression
- คอร์รัปชันในประเทศไทย: การกระจาย
- ลักษณะของคอร์รัปชันในประเทศไทย: กรณีศึกษาจากหน่วยงานต่างๆ

นัยยะต่อการเติบโตทางเศรษฐกิจ: กลไกของผลกระทบจาก คอร์รัปชันในรูปแบบต่างๆ

- กลไกผ่านบทบาทที่ผิดเพี้ยนของรัฐ
 - ผ่านภาษีที่รั่วไหล และขนาดของรัฐที่เล็กลง (Tanzi and Davoodi, 2000)
 - ขึ้นอยู่กับผลโดยเปรียบเทียบระหว่าง (1) ผลดีจากการลดลงของบทบาทรัฐที่บิดเบือนกลไกตลาด และ (2) ผลเสียจากหายไปของบทบาทรัฐในการแก้ปัญหาความล้มเหลวของตลาด
 - ผ่านการใช้จ่ายที่ sub-optimal (Mauro, 1998; Gupta et al., 2000, Jain 2001)
 - เลือกผู้ชนะการประมูลโครงการภาครัฐที่ไม่ได้ดีที่สุด
 - ขึ้นอยู่กับว่าผู้ที่ติดสินบนเก่งที่สุดคือผู้ลงทุนที่ดีที่สุดหรือไม่
 - จัดสรรการใช้จ่ายในลักษณะที่ไม่ได้เกิดประโยชน์สูงสุด
 - ขึ้นอยู่กับว่าแต่ละส่วนของภาครัฐให้แรงจูงใจในการคอร์รัปชันต่างกันหรือไม่
 - การลงทุนภาครัฐแพงขึ้น
 - ผลเสียอาจไม่ได้เกี่ยวกับการลงทุนภาครัฐที่ลดลง แต่อยู่กับคุณภาพของที่ได้รับที่ลดลง
 - กรณีของประเทศไทย
 - รัฐมีลักษณะในการใช้จ่ายอย่างไร? และผลตอบแทนจากแต่ละภาครัฐแตกต่างกันมากน้อยเพียงใด?

นัยยะต่อการเติบโตทางเศรษฐกิจ: กลไกของผลกระทบจาก คอร์รัปชันในรูปแบบต่างๆ

- กลไกผ่านผลกระทบทางลบต่อการลงทุนภาคเอกชน
 - ลดแรงจูงใจในการลงทุนผ่านต้นทุนในการทำธุรกิจที่เพิ่มขึ้น (Bardhan, 1997)
 - ผลมากขึ้นขึ้นอยู่กับความแน่นอนในรูปแบบของคอร์รัปชัน และการกระจุกหรือกระจายตัวของจุดที่ต้องเสียคอร์รัปชัน (Campos et al. 1999)
 - ลดความแน่นอนในการรักษา contract ทางธุรกิจ และการรักษา property rights (Lambsdorff, 2007)
 - ผลเสียเกิดขึ้นเป็นพิเศษกับการลงทุนจากต่างชาติ ที่สามารถหลีกเลี่ยงการลงทุนในประเทศที่มีความเสี่ยงเหล่านี้ได้ (Javorcik and Wei, 2009)
 - ส่งผลเสียเป็นพิเศษจากการขาดหายไปของ technological transfer
 - กรณีของประเทศไทย
 - คอร์รัปชันกระจุกหรือกระจาย? และผลต่อการลงทุนจากต่างชาติเป็นเช่นไร?

นัยยะต่อการเติบโตทางเศรษฐกิจ: กลไกของผลกระทบจาก คอร์รัปชันในรูปแบบต่างๆ

- กลไกผ่านผลกระทบต่อระบบตลาดและการจัดสรรทรัพยากร
 - จากการออกนโยบายที่จำกัดการแข่งขันเสรี (Emerson, 2006)
 - เนื่องจากกลุ่มทุนมีช่องทางและความสามารถในการแสวงหาค่าเช่าทางเศรษฐกิจได้มากขึ้น
 - ทรัพยากรในการผลิตในระบบถูกจัดสรรตามแรงจูงใจจากการคอร์รัปชัน (Murphy et al., 1991)
 - เช่น ในประเทศที่มีคอร์รัปชันมาก จะมีสัดส่วนของคนที่เรียนและประกอบอาชีพเพื่อหาช่องว่างในกฎหมายมาก (Tanzi and Davoodi, 2001)
 - ภาคเอกชนจัดสรรทรัพยากรเพื่อลงทุนกับการหาช่องทางคอร์รัปชัน แทนที่จะลงทุนเพื่อพัฒนาศักยภาพในการผลิตและแข่งขัน
 - สำหรับกรณีของประเทศไทย
 - การออกนโยบายที่จำกัดการแข่งขันในกิจการที่มีการให้สัมปทาน
 - ในเรื่องแรงจูงใจต่อทรัพยากรมนุษย์ อาจเป็นที่สังเกตได้จากการเกิดขึ้นของ “หลักสูตรผู้บริหารระดับสูง” (นวลน้อย, 2555)

นัยยะต่อการเติบโตทางเศรษฐกิจ: กลไกของผลกระทบจาก คอร์รัปชันในรูปแบบต่างๆ

- กลไกที่กลับมาเพิ่มคอร์รัปชัน (corruption as endogenous)
 - รัฐกลับมาเพิ่มกฎเกณฑ์เพื่อเอื้อต่อคอร์รัปชัน และจัดสรรบุคลากรเพื่อตอบสนองการเพิ่มขึ้นของคอร์รัปชัน (Myrdal 1968, Kaufmann and Wei, 2000)
 - จาก greasing the wheel สู่ sand in the wheel (Lambsdorff, 2007)
- และกลไกอื่นๆ หากมองเรื่องการเติบโตในความหมายกว้าง เช่น
 - การเติบโตที่เกิดขึ้นอย่างไม่เท่าเทียม
 - การเติบโตที่ไม่ยั่งยืน (ผ่านความล้มเหลวในการควบคุม pollution)
 - ทูทางสังคมที่ลดลง โดยเฉพาะในด้านความเชื่อถือในสถาบันของรัฐ
 - ผลต่อเนื่องจากความผันผวนทางการเมือง

an international evidence

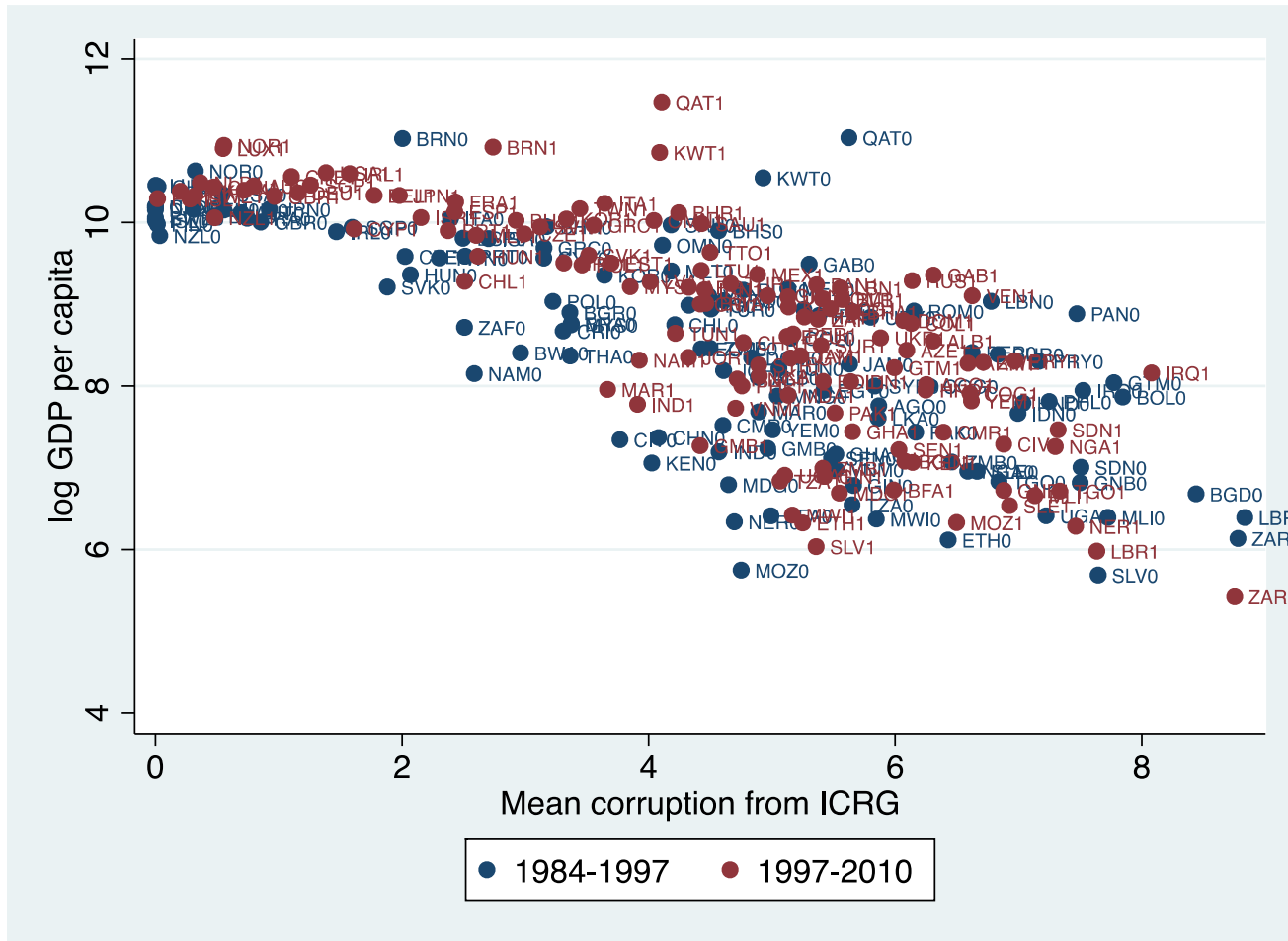
Corruption data

- Two widely used datasets
 - Transparency international: Corruption Perception Index (CPI) available from 1995 (41 countries) to 2012 (>140)
 - International Country Risk Guide (ICRG): data from 1984 (103 countries) – 2012 (140). Composite index of 3 issues: Corruption, Bureaucracy quality and Law and Order
 - $\text{Correlation}(\text{CPI}, \text{ICRG}) = 0.904$

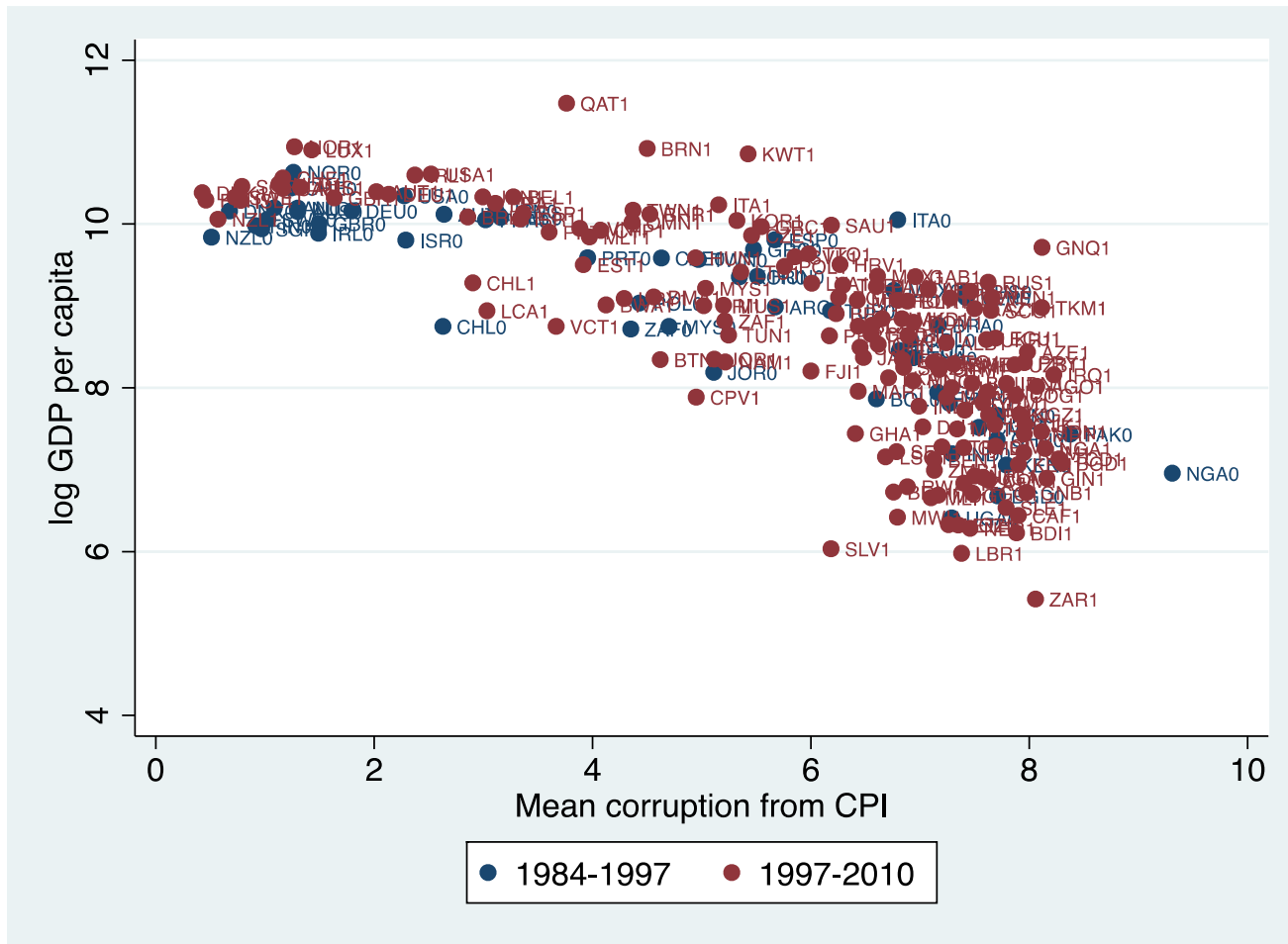
Empirical growth regression

- Corruption data available between 1984 – 2012 (for ICRG) and 1995-2012 (for CPI)
- Latest growth data from pwt8 is year 2010
- Cross-country data from 1984-2010 (26 years) are separated into 2 sub-periods of 13 years: 1984-1997 (116 countries) and 1997-2010 (132 countries)

Income and Corruption



Income and Corruption



The first growth regression: variables

- Log Initial GDP per capita (1984 for observations in sub-period1 and 1997 for observation in sub-period2) from pwt8
- Average population growth
- Average i/y from pwt8
- Initial education (1984 or 1997) using average years of education of m/f aged >25 from Barro and Lee (2011)
- Initial Corruption: First 3 year average of corruption index of the sub-period (to limit endogeneity problem)
- Dummy variable for sub-period
- Dummy variable for Latin America, Africa and East Asia
- Dummy variable for country's income status
- Coup attempts data from Powell and Thyne (2011)
- Phone line per cap from world development indicator
- For 2SLS regression, initial corruption and ethnolinguistic fractionalization are used as instruments for corruption.

The first regression result

	Dependent variable: Growth		
	Pool	High Income	Med and Low Income
Corruption	-0.37** (-2.46)	-0.40* (-1.81)	-0.53** (-2.56)
Investment	6.75* (1.94)	9.28 (1.58)	1.38 (0.27)
Pop_growth	0.31 (0.95)	0.50 (1.36)	0.09 (0.18)
Log initial GDPC	-2.46*** (-5.55)	-4.19*** (-5.29)	-2.29*** (-4.10)
Education	1.05* (1.87)	0.42 (0.54)	1.36 (1.44)
Constant	22.18*** (4.80)	40.1*** (5.16)	20.28*** (3.69)
R-Squared	0.35	0.48	0.36
Obs	192	74	118

ช่องทางผลกระทบของคอร์รัปชันต่อการเจริญเติบโต

- การลงทุนที่ลดลง (Mauro, 1995)
- ลดปริมาณและคุณภาพของโครงสร้างพื้นฐาน
- สร้างความไม่มั่นคงทางการเมือง
- Reallocation of talents (rent seeking activities)
- อื่น ๆ

ช่องทาง(Transmission channels) ที่ศึกษา

- การลงทุน
- ความมั่นคงทางการเมือง
- โครงสร้างพื้นฐานสาธารณะ

ผลกระทบ

ผลรวม = ผลทางตรง (หรือผ่านช่องทางอื่น ๆ)

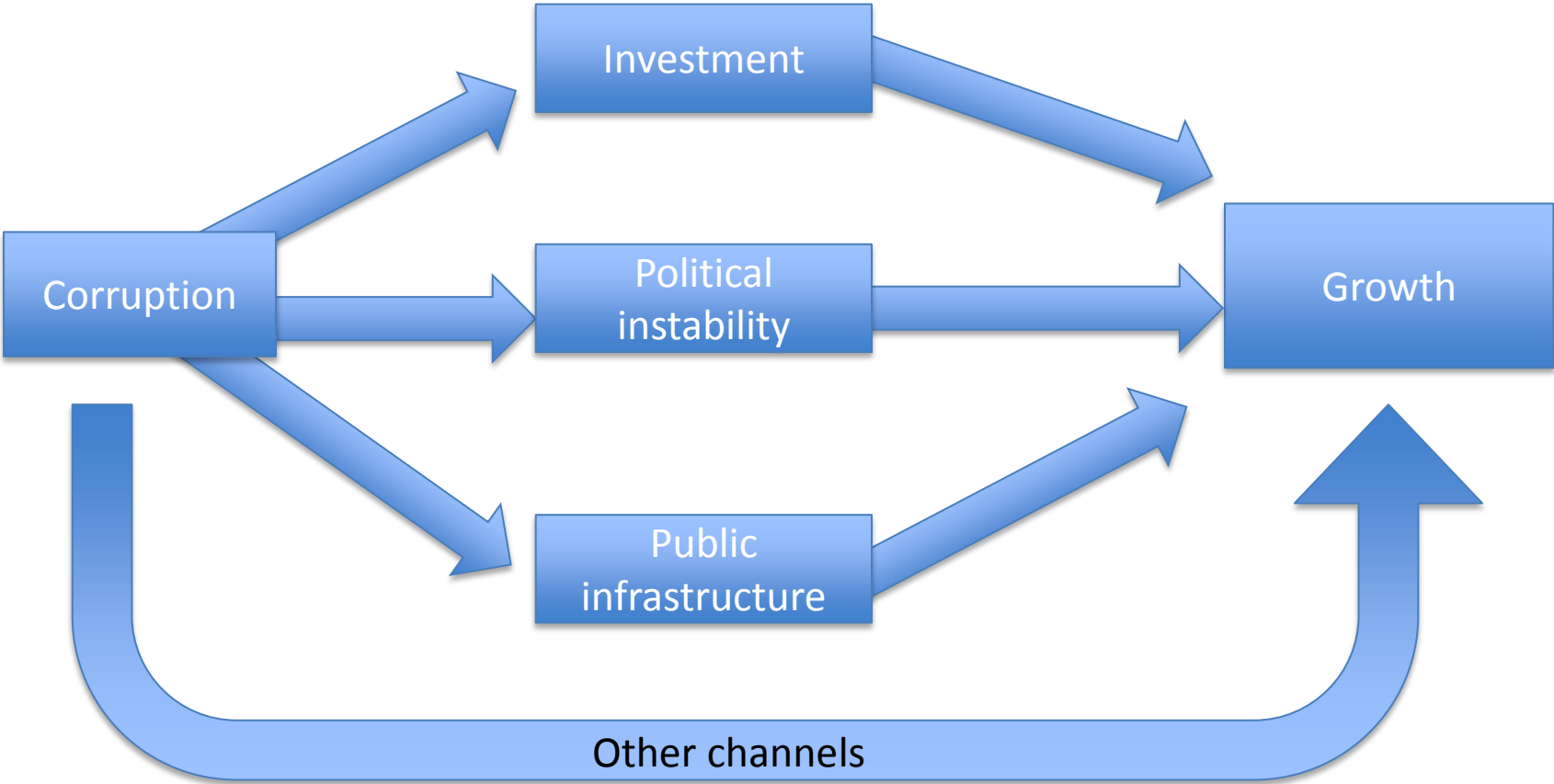
+ผลทางอ้อมผ่านการลงทุน

+ผลทางอ้อมผ่านความมั่นคงทางการเมือง

+ผลทางอ้อมผ่านปริมาณโครงสร้างพื้นฐาน

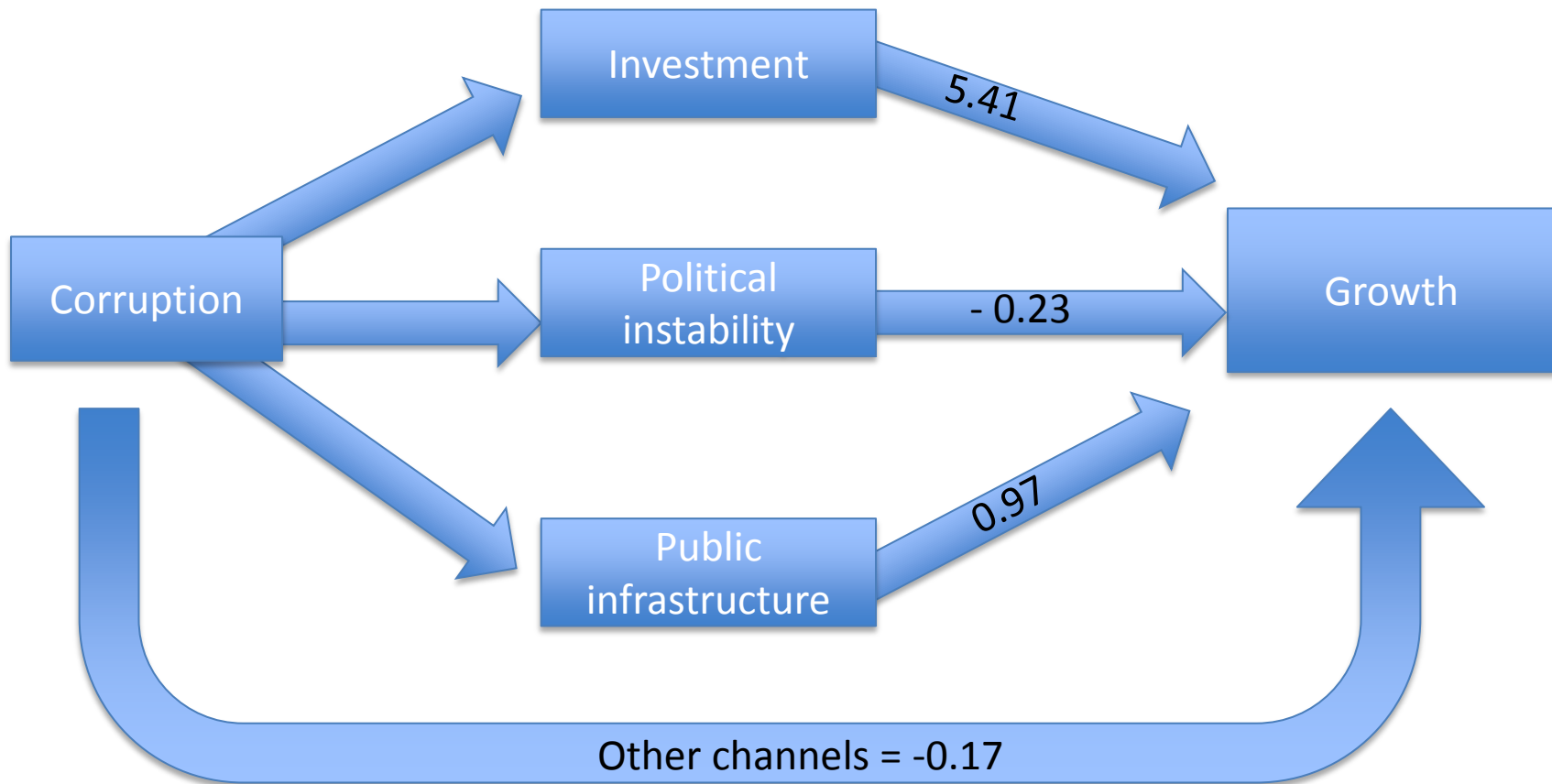
ตัวแปร

- “จำนวนความพยายามการทำรัฐประหาร” ในแต่ละปีใช้แทนความไม่มั่นคงทางการเมือง (Powell and Thyne, 2011)
- ตัวแปรแทนปริมาณโครงสร้างพื้นฐาน มีหลายประเภท เช่น paved road, railway line, electrical generation capacity, telephone line per capita. ซึ่งแต่ละตัวแปรมีความสมบูรณ์ของข้อมูลไม่เท่ากัน แต่ correlate กัน และ correlate กับการเจริญเติบโต (Canning, 1998)
- งานศึกษาที่ใช้ “จำนวนสายโทรศัพท์ต่อประชากร” จาก WDI ธนาคารโลก แทนปริมาณโครงสร้างพื้นฐาน



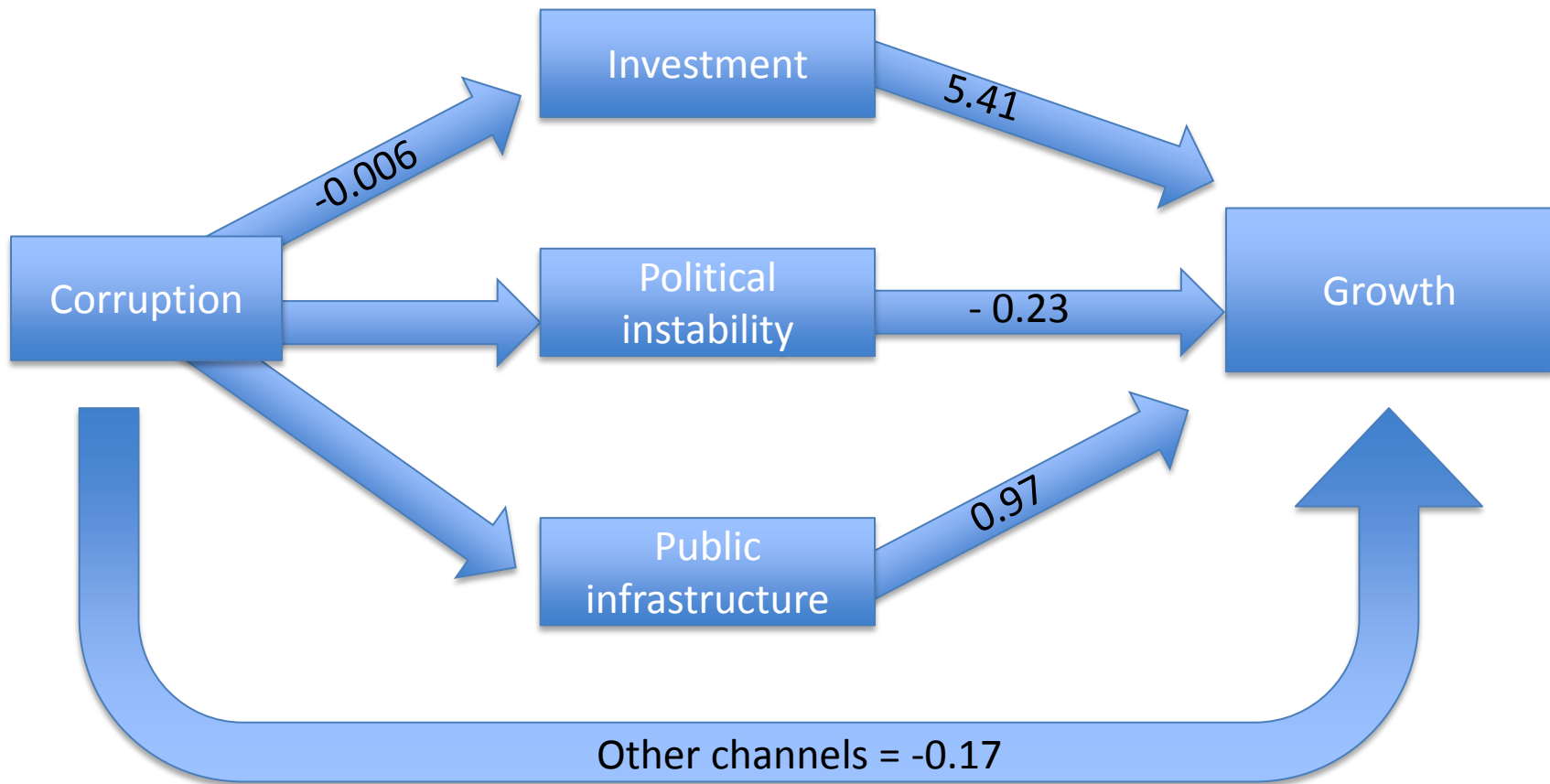
Total effects of corruption on growth

	Dependent variable: Growth			
	G1	G2	G3	G4
Corruption	-0.37** (-2.46)	-0.33** (-2.10)	-0.19 (-1.26)	-0.17 (-1.09)
Coup attempt		-0.31 (-1.03)		-0.23 (-0.72)
Log_phone per cap			1.01** (2.47)	0.97** (2.33)
Investment	6.75* (1.94)	6.53* (1.87)	5.53 (1.56)	5.41 (1.52)
Pop_growth	0.31 (0.95)	0.30 (0.94)	0.42 (1.29)	0.41 (1.27)
Log initial GDPC	-2.46*** (-5.55)	-2.44*** (-5.52)	-2.94*** (5.49)	-2.90*** (-5.36)
Education	1.05* (1.87)	1.05* (1.86)	0.88 (1.63)	0.88 (1.63)
Constant	22.18*** (4.80)	21.99*** (4.76)	14.48*** (3.26)	-14.63*** (3.33)
R-Squared	0.35	0.36	0.38	0.38
Obs	192	192	190	190



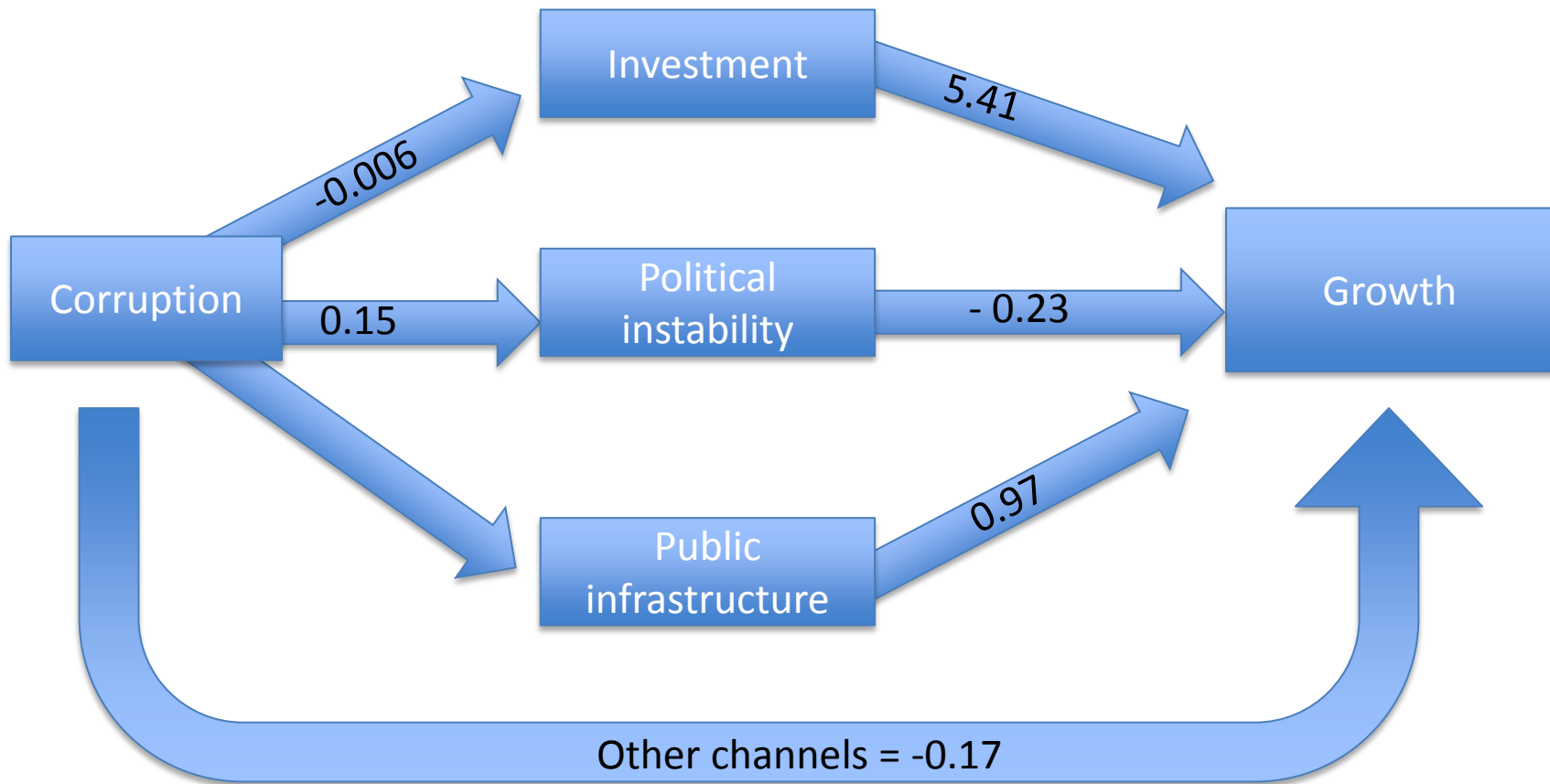
Investment channel: corruption on investment

	Dependent variable: Investment	
	Inv1	Inv2
Corruption	-0.0056 (-1.54)	-0.0060* (-1.68)
Log initial GDPC	0.02* (2.00)	0.02* (1.74)
Polity score	-0.002* (-1.94)	-0.0006 (-0.59)
Openess	0.022** (2.34)	0.03*** (3.66)
Average region corruption		0.011** (2.10)
Government consumption		-0.18** (-2.18)
Constant	0.11 (1.33)	0.14 (1.52)
R-Squared	0.42	0.46
Obs	200	200



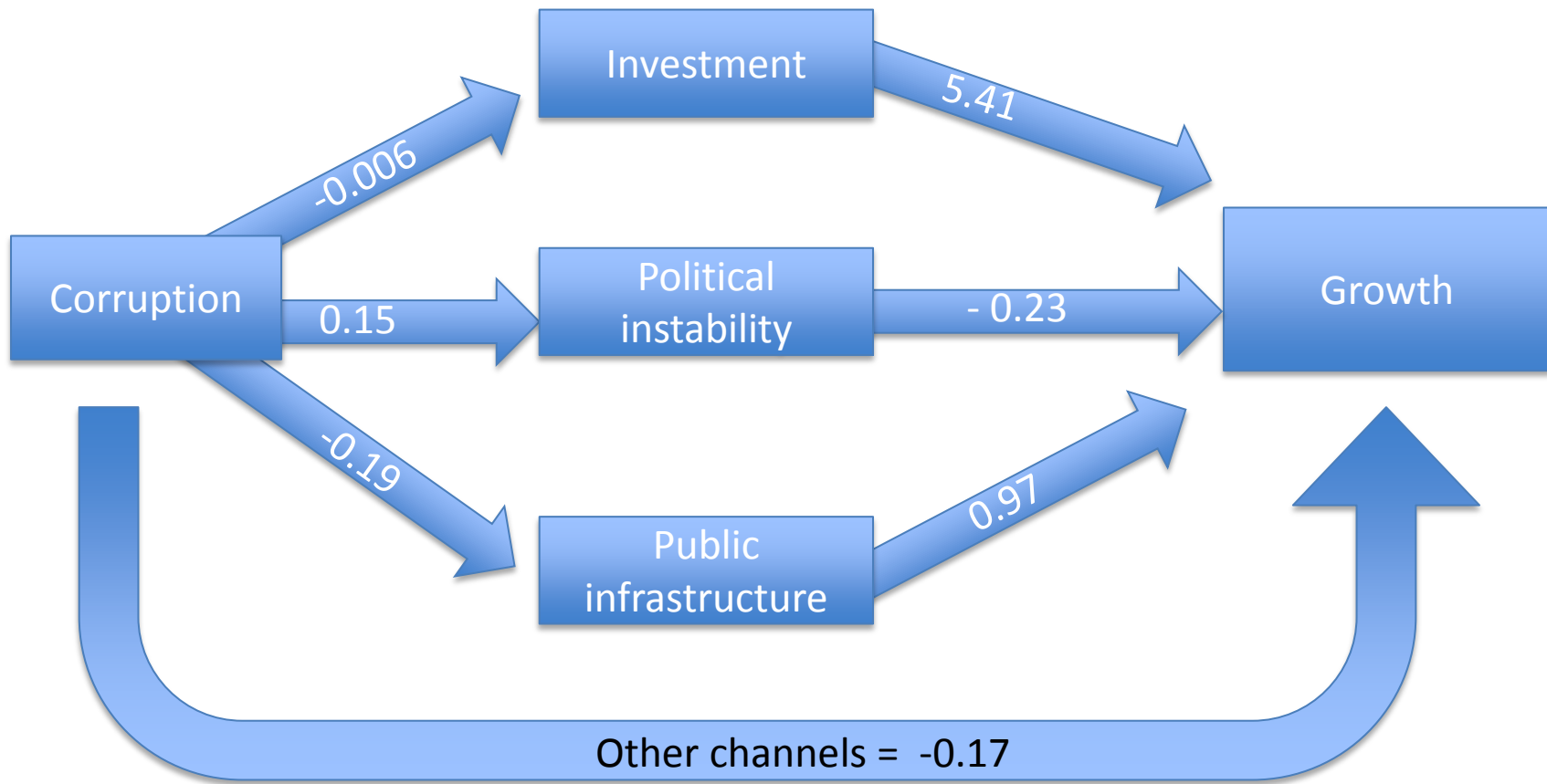
Political instability channel

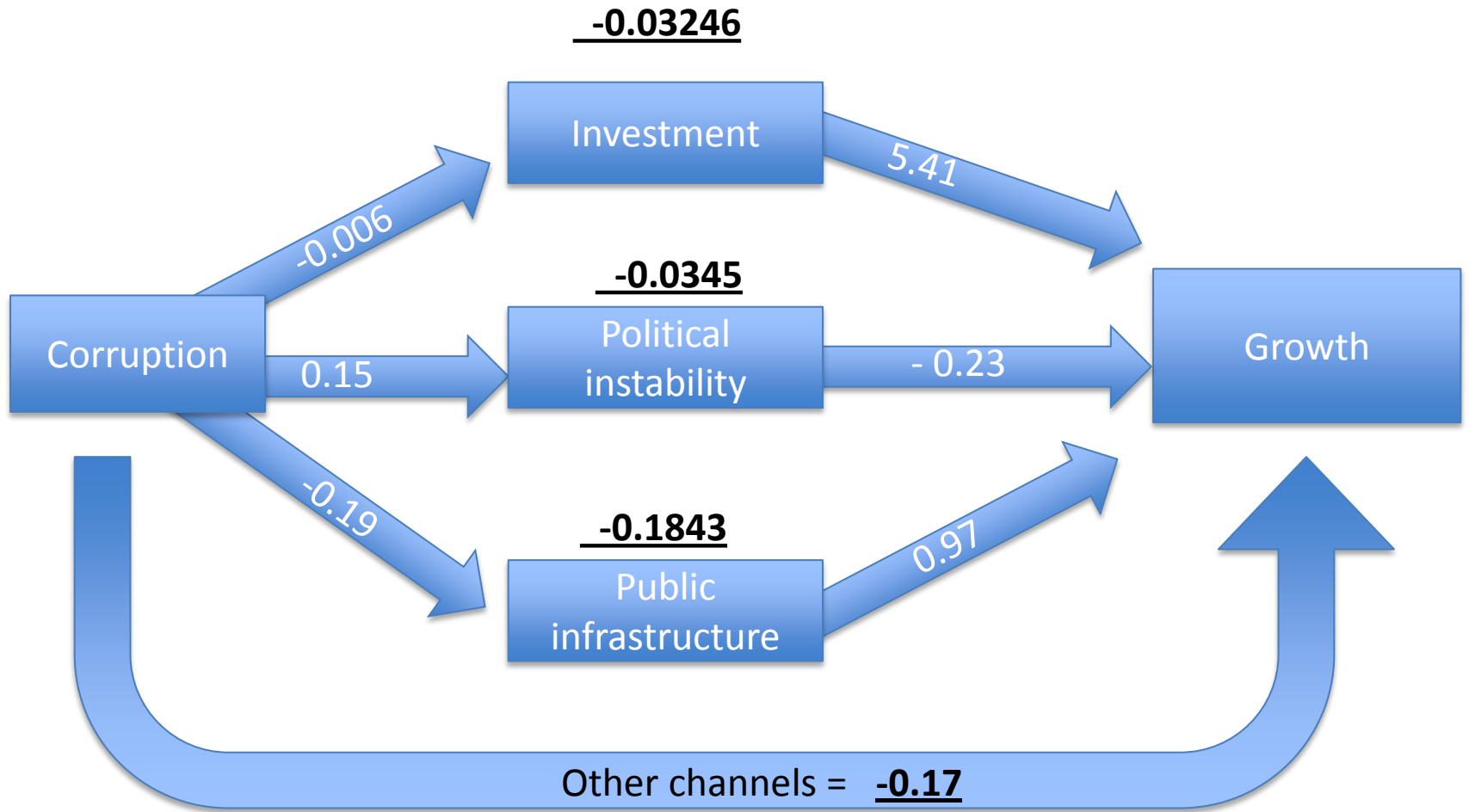
	Dependent variable: Coup attempt	
	Pool	Low and Medium Income
Corruption	0.15*** (2.83)	0.20*** (2.93)
Military expenditure	-0.02 (-1.01)	-0.034 (-0.49)
Polity score	0.011 (0.79)	0.013 (0.66)
Constant	-0.15 (-0.69)	-0.56 (-1.33)
R-Squared	0.24	0.22
Obs	205	138

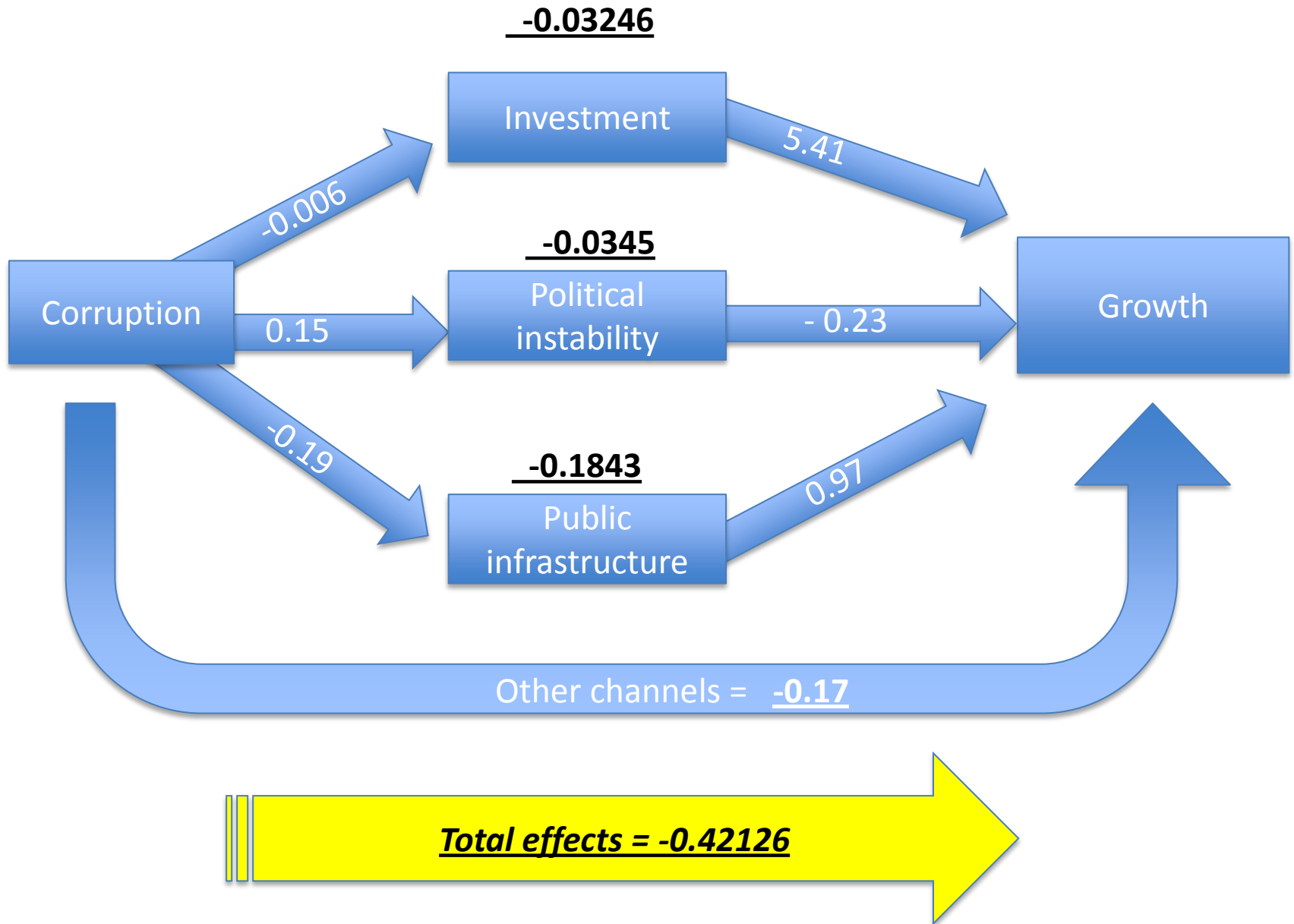


Infrastructure channel

	Dependent variable: log_(phone line per capita)		
	Pool	High Income	Low and Medium Income
Corruption	-0.19*** (-6.42)	-0.16*** (-4.10)	-0.21*** (-5.38)
Log initial GDPC	0.38*** (4.23)	0.10 (0.67)	0.45*** (4.16)
Pop_Growth	-0.165*** (-3.96)	-0.10* (-1.98)	-0.12* (-1.87)
Log_population	-0.06** (-2.30)	-0.005 (-0.20)	-0.09** (-2.38)
% of Urban population	0.01*** (3.36)	0.006** (2.46)	0.013*** (3.27)
Government consumption	0.212 (0.42)	-1.77* (-1.69)	0.81 (1.75)
Investment	0.46 (0.74)	-0.65 (-1.09)	-0.36 (-0.48)
Constant	8.53*** (9.83)	12.12*** (7.76)	7.46*** (7.41)
R-Squared	0.92	0.70	0.89
Obs	205	74	131







Transmission channels

Channel	Magnitude	Percent of total effect of corruption on growth
Investment	-0.03246	7.71%
Political instability	-0.0345	8.19%
Public Infrastructure	-0.1843	43.75%
Other channels	-0.17	40.36%
Total	-0.42126	

คอร์รัปชันในประเทศไทย: การกระจาย

คอร์รัปชันในประเทศไทย: การกระจาย

จำนวนเฉลี่ยต่อปีของเรื่องร้องเรียนและเรื่องที่ถูกปปช.ชี้มูลความผิด 2551-2553

	2551-2553	
	ร้องเรียน (เรื่อง) /ปี	ชี้มูล (เรื่อง) /ปี
มหาดไทย	1544.7	36.7
ไม่สังกัดกระทรวง	512.3	11
ศึกษาธิการ	199	7.7
เกษตร	90	4.3
การคลัง	85.7	6.3
คมนาคม	75	1.7
ทรัพยากรธรรมชาติ	70.7	1.3
กลาโหม	50	2.3
สำนักนายก	48.7	4
สาธารณสุข	48.7	1
ยุติธรรม	47	0.3
เทคโนโลยี	33.7	2
การพัฒนาสังคม	16.7	0
การท่องเที่ยวและกีฬา	14.3	0
วัฒนธรรม	14	0
พาณิชย์	9.7	0.3
แรงงาน	9.3	0.7
อุตสาหกรรม	8	0
พลังงาน	7	0
วิทยาศาสตร์	2	0
การต่างประเทศ	1	0

ที่มา:รายงานประจำปี ปปปช. 2551-2553

คอร์รัปชันในประเทศไทย: การกระจาย

จำนวนบุคลากรที่ถูกร้องเรียนต่อปปช.ต่อสัดส่วนบุคลากร 1000 คน 2550-2552

	2550	2551	2552	2550-2552
	บุคลากรที่ถูกร้องเรียน/บุคลากรในสังกัด1000 คน			ค่าเฉลี่ยต่อปี
เทคโนโลยี	27.1	17.2	37.7	27.3
การท่องเที่ยวและกีฬา	11	20.6	10.6	14.1
สำนักนายก	9.4	19	13.6	14
มหาดไทย	14.7	12.6	9.2	12.2
ทรัพยากรธรรมชาติ	14.8	9.1	7.1	10.3
คมนาคม	9.3	8.9	12.6	10.3
พลังงาน	8.6	8.4	12.5	9.8
เกษตร	17.5	5.1	3.8	8.8
อิสระตามรัฐธรรมนูญ	8.1	9.4	5.4	7.6
การพัฒนาสังคม	3.1	8.2	9.6	7
การคลัง	6.9	6.4	4.6	5.9
วิทยาศาสตร์	5.4	0	11	5.5
วัฒนธรรม	2.6	6.6	5.3	4.8
ยุติธรรม	3.1	5.6	5.4	4.7
พาณิชย์	4.1	4.8	4.5	4.5
ไม่สังกัดกระทรวง	3.4	4.5	3.2	3.7
อุตสาหกรรม	2.8	4.5	3.5	3.6
แรงงาน	6	1.6	1.8	3.1
การต่างประเทศ	1.2	0.6	1.3	1
ศึกษาธิการ	0.5	0.8	0.9	0.8
สาธารณสุข	0.5	0.7	0.4	0.5

ที่มา: รายงานประจำปี ปปช. 2550-2552 และรายงานสถิติกำลังคนภาครัฐฝ่ายพลเรือน 2550-2552

คอร์รัปชันในประเทศไทย: การกระจาย

สัดส่วนต้องบประมาณของมูลค่าความเสียหายทางการเงินจากการตรวจสอบของ สตง. ปี 2550-51

หน่วยงาน	2550		2551	
	มูลค่าความเสียหายเป็นตัวเงิน (ล้านบาท)	มูลค่าความเสียหาย/ งบประมาณ1000 บาท	มูลค่าความเสียหายเป็นตัวเงิน (ล้านบาท)	มูลค่าความเสียหาย/ งบประมาณ1000 บาท
กระทรวงแรงงาน	36.99	1.47	1438.56	54.99
กระทรวงเกษตรและสหกรณ์	1464.35	22.38	1610.81	24.71
กระทรวงคมนาคม	3240.31	45.79	3.1	0.05
กระทรวงมหาดไทย (ไม่รวมส่วนราชการท้องถิ่น)	1721.51	9.6	364.07	1.91
กระทรวงอุตสาหกรรม	1.4	0.31	34.75	6.84
กระทรวงทรัพยากรธรรมชาติและสิ่งแวดล้อม	49.35	2.82	79.52	4.23
กระทรวงกลาโหม	33.39	0.29	229.3	1.60
กระทรวงการคลัง	322.5	1.84	6.72	0.04
กระทรวงศึกษาธิการ	136.71	0.48	129.74	0.43
กระทรวงการพัฒนาสังคมและความมั่นคงของมนุษย์	2.79	0.32	1.64	0.18
กระทรวงสาธารณสุข	1.77	0.03	29.83	0.46
กระทรวงวิทยาศาสตร์และเทคโนโลยี	0.02	0.00	1.23	0.15
กระทรวงการท่องเที่ยวและกีฬา	0.37	0.11	0.02	0.01
กระทรวงเทคโนโลยีสารสนเทศและการสื่อสาร	0.19	0.05	unavailable	
กระทรวงพาณิชย์	0.14	0.02	unavailable	
กระทรวงพลังงาน	unavailable		45.5	18.46
กระทรวงยุติธรรม	unavailable		16.35	1.13
กระทรวงวัฒนธรรม	unavailable		0.01	0.00

ที่มา:รายงานประจำปี สตง. 2550-51

คอร์รัปชันในประเทศไทย: หน่วยงานที่คอร์รัปชันมากที่สุด

- หน่วยงานราชการหรือรัฐวิสาหกิจที่นักธุรกิจเห็นว่าคอร์รัปชันมากที่สุด (จากการสำรวจนักธุรกิจ 430 รายทั่วประเทศ, ภาสูกและคณะ 2541)
 - กรมศุลกากร, กรมตำรวจ, กรมสรรพากร
- หน่วยงานที่ธุรกิจจ่ายเงินพิเศษเฉลี่ยต่อปีสูงสุด (จากการสำรวจนักธุรกิจ 422 รายทั่วประเทศในปี 2542, ม.หอการค้า)
 - กรมศุลกากร, หน่วยงานจัดซื้อจัดจ้างของภาครัฐ, กรมสรรพากร
- หน่วยงานที่ผู้ติดต่อมักถูกเรียกร้องสินบนบ่อยครั้งที่สุด (จากการสำรวจหัวหน้าครัวเรือน 4,013 ราย ทั่วประเทศ ในปี 2542, ภาสูกและคณะ)
 - สำนักงานที่ดิน, กรมศุลกากร, กรมตำรวจ

ลักษณะของคอร์รัปชันในประเทศไทย: กรณีศึกษาจากหน่วยงาน

ลักษณะการคอร์รัปชัน	หน่วยงาน					
	ตำรวจ นครบาล	ศุลกากร	กรมทาง หลวง	กระทรวง เกษตร	กรมการ ส่งเสริมการ ปกครองส่วน ท้องถิ่นและ อปท.	คอร์รัปชัน เชิงนโยบาย
ผ่านกระบวนการจัดซื้อจัดจ้าง	y	y	y	y	y	
ผ่านการตัดสินใจเพื่อหลบเลี่ยงกลไกทางกฎหมาย						
ในการเก็บภาษีและค่าธรรมเนียมต่างๆ		y			y	
ในการปราบปรามสิ่งผิดกฎหมาย	y	y				
ในการรักษาความปลอดภัยและความสงบเรียบร้อย	y					
คอร์รัปชันครบวงจรผ่านโครงการขนาดใหญ่			y			
ผ่านการฉวยโอกาสจากกระบวนการช่วยเหลือของรัฐ				y		
ผ่านการเอื้อประโยชน์ให้พวกพ้องและกลุ่มทุน						
ผ่านการจัดสรรงบประมาณ					y	
ผ่านการออกกฎหมายในการสัมปทานและการแปรรูป						y

ที่มา: รวบรวมจากงานวิจัยโดย สุพจน์และคณะ 2547, นวลน้อยและคณะ 2547, พลเดชและคณะ 2457, วิชัยและสังคม 2548, วิเชียรและคณะ 2548, พุทธชาติ 2551, ผาสุกและคณะ 2541