



การปรับโครงสร้างทางเศรษฐกิจ กับการ ก้าวข้ามกับดักรายได้ปานกลาง





ระเบียบการ

- ที่มาและความสำคัญ
- วัตถุประสงค์
- การปรับโครงสร้างทางเศรษฐกิจเพื่อผลักดันให้ก้าวพ่น
กับดักรายได้ปานกลาง
- การปรับโครงสร้างเศรษฐกิจของไทย
- ข้อเสนอแนะเชิงนโยบาย



ที่มาและความสำคัญ

- กับดักประเทศรายได้ปานกลาง (middle-income trap)

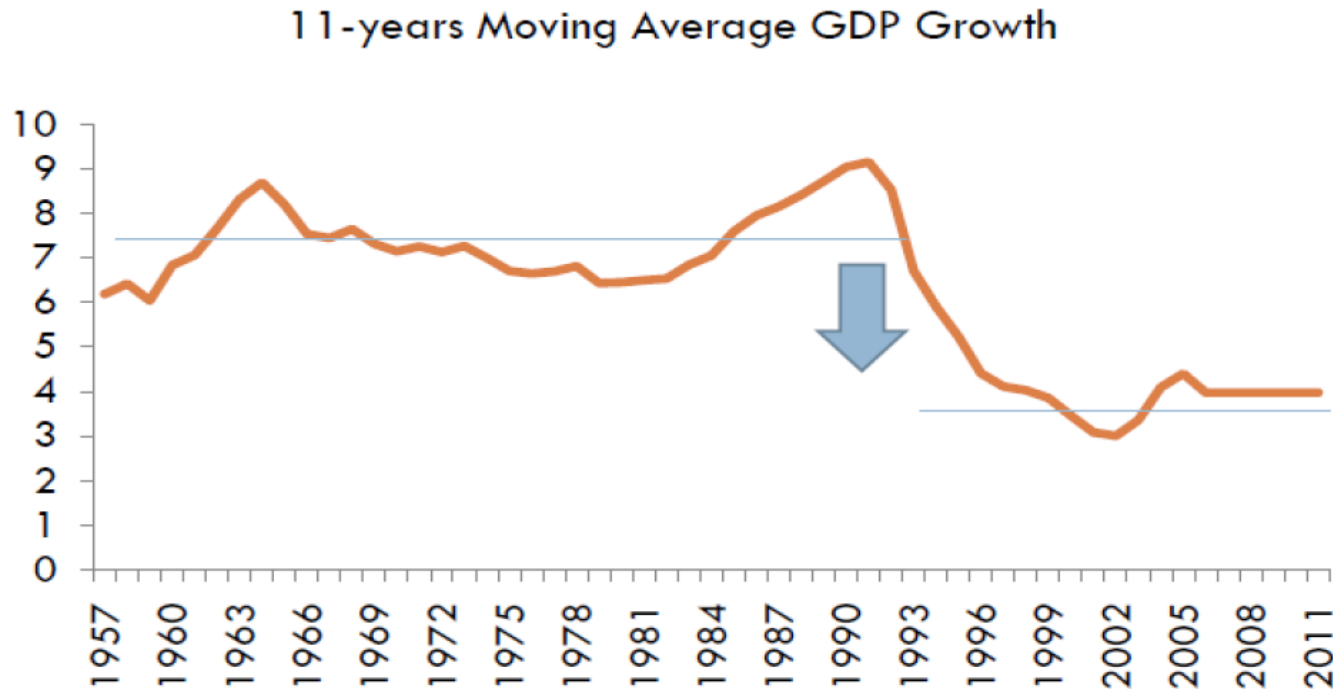
นิยาม

ปรากฏการณ์ที่ประเทศหนึ่งประสบความสำเร็จในการยกระดับจากประเทศที่ยากจนมาเป็นประเทศรายได้ปานกลางแต่หลังจากนั้นกลับไม่สามารถก้าวขึ้นมาเป็นประเทศรายได้สูงได้

ตัวอย่างของประเทศที่ติดอยู่ในกับดักรายได้ปานกลาง เช่น Brazil, Colombia, Malaysia, Uruguay, Venezuela



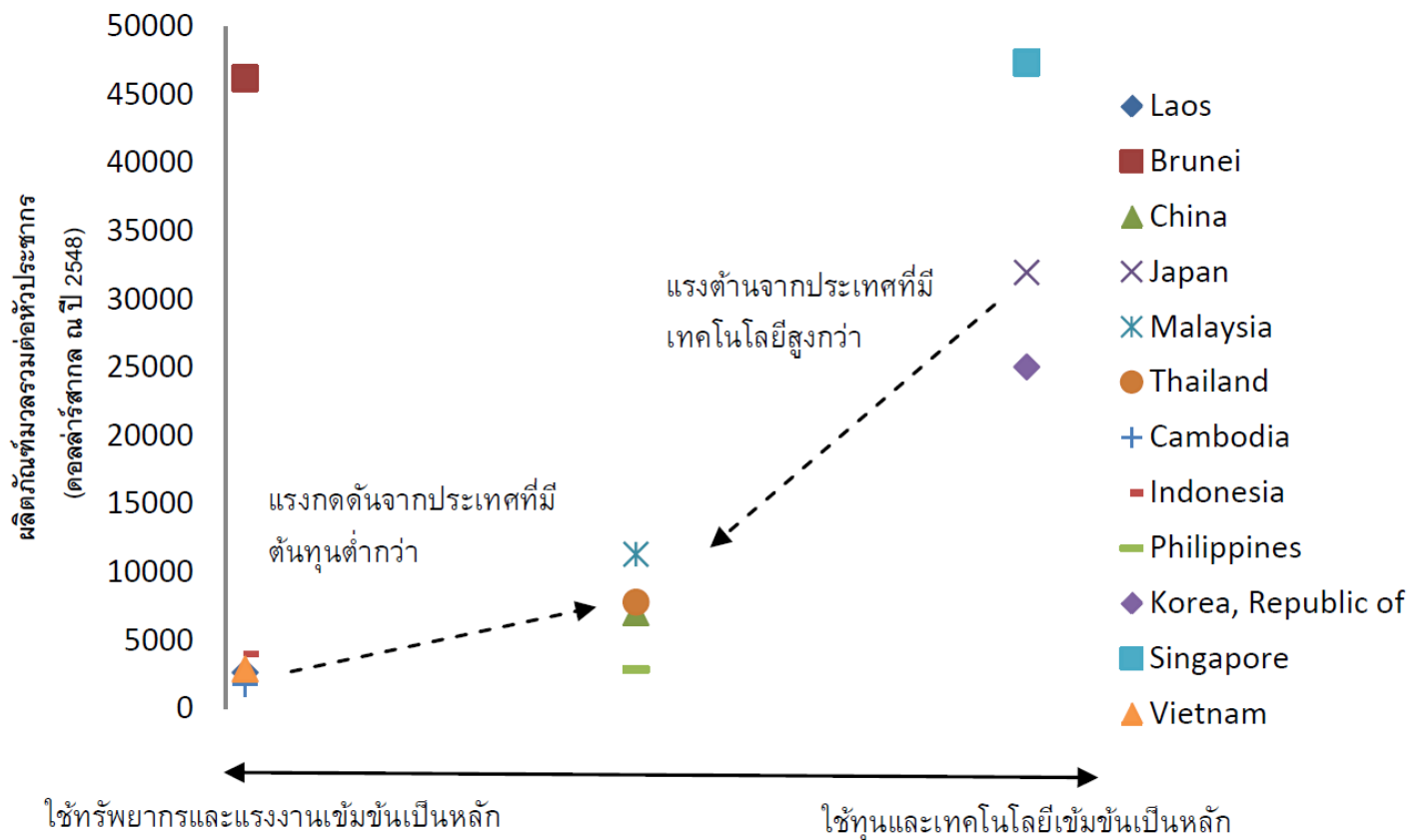
- ในบริบทของไทย เริ่มมีสัญญาณบ่งชี้ถึงการติดอยู่ในกับดักรายกลาง อาทิ เช่น อัตราเจริญเติบโตเฉลี่ยที่ลดลง



ที่มา: สำนักงานคณะกรรมการพัฒนาเศรษฐกิจและสังคมแห่งชาติ



■ การแข่งขันในกลุ่ม ASEAN+3



ที่มา: นณริฎ พิศลยบุตร และภานุทัต สัชฌมะไชย (2555)



- ผลกระทบของการติดอยู่ในกับดักรายได้ปานกลาง จะทำให้ประเทศไทยต้องใช้ระยะเวลานาน ในการก้าวขึ้นสู่ระดับรายได้ชั้นสูง ทำให้ประเทศมีความยากลำบากมากขึ้นในการรองรับปัจจัยเชิงลบทั้งภายในและภายนอกที่กำลังจะมาถึง เช่น วิกฤติเศรษฐกิจ ปัญหาสังคมสูงวัย ปัญหาสิ่งแวดล้อม เป็นต้น

อัตราเจริญเติบโตแบบทบต้น (Compound rate growth)	ระยะเวลาที่ใช้ (ปี)	ปีที่ข้ามเส้นสถานะประเทศที่พัฒนาแล้ว (พ.ศ.)
1%	102	2652
2%	52	2602
4%	26	2576
5%	21	2571
7%	15	2565

ที่มา: สมชัย จิตสุชน และ นณริฎ พิศลยบุตร (2555)



ที่มาและความสำคัญ

- การปรับโครงสร้างทางเศรษฐกิจ

หัวใจสำคัญของการพัฒนาเศรษฐกิจให้อัตราการเจริญเติบโตที่สูง ก็คือ การปรับโครงสร้างทางเศรษฐกิจ ซึ่งหมายถึงการปรับเปลี่ยนรูปแบบการผลิต จากการสร้างมูลค่าเพิ่มโดยเน้นที่ภาคเกษตรเป็นหลัก มาสู่ภาคอุตสาหกรรมและภาคบริการ





ที่มาและความสำคัญ

- ความแตกต่างระหว่างประเทศที่ประสบความสำเร็จในการพัฒนาเศรษฐกิจ กับประเทศที่ล้มเหลว จะขึ้นอยู่กับความสามารถในการปรับโครงสร้างเศรษฐกิจ (McMillan and Rodrik, 2011)
- คำถามที่สำคัญ ก็คือ ประเทศที่ไม่ประสบความสำเร็จในการผลักดันประเทศให้ก้าวพ้นกับดักรายได้ปานกลาง (Middle-Income Trap) กับประเทศที่ประสบความสำเร็จในการผลักดันประเทศให้ก้าวพ้นกับดักรายได้ปานกลาง มีการปรับโครงสร้างทางเศรษฐกิจที่แตกต่างกันอย่างไร?



วัตถุประสงค์

- พิจารณาเปรียบเทียบ การปรับโครงสร้างทางเศรษฐกิจของกลุ่มประเทศที่ก้าวพ้นกับดักรายได้ปานกลาง และกลุ่มประเทศที่ติดอยู่ในกับดักรายได้ปานกลาง
- พิจารณาถึงการปรับโครงสร้างทางเศรษฐกิจของไทย
- นำเสนอข้อเสนอแนะเชิงนโยบายที่เกี่ยวข้องกับการปรับโครงสร้างทางเศรษฐกิจ



กรอบแนวคิด

- Sectoral specialization index (Imbs and Wacziarg, 2004)
 - ใช้แนวคิดจาก locational GINI index (Krugman, 1991)

$$G = \frac{1}{n(n-1)} \frac{\sum_i \sum_m |x_i - x_m|}{4\bar{\mu}_x}$$

โดยที่ i และ m คือ value-added share of sector i and m .

ค่า G ต่ำ แปลว่า ประเทศมีระดับการ diversification ที่สูง

ค่า G สูง แปลว่า ประเทศมีระดับการ specialization ที่สูง





ข้อมูล

■ Groningen Growth and Development Center (GGDC) database (10 sectors)

Sectors (ISIC rev. 2)

- | | |
|------|---|
| (1) | Agriculture, hunting, forestry and fishing |
| (2) | Mining and quarrying |
| (3) | Manufacturing |
| (4) | Electricity, gas and water |
| (5) | Construction |
| (6) | Wholesale and retail trade, hotels and restaurants |
| (7) | Transport, storage and communication |
| (8) | Finance, insurance, real estate and business services |
| (9) | Community, social and personal services |
| (10) | Government services |

Time period (annual) 1950–2005



ผลการศึกษา

- 3 stages of structural transformation

Stage 1: Diversification (mainly away from agri.)

- Characteristics: Agri. VA ↓ and Gini ↓

Stage 2: Specialization in manufacturing

- Characteristics: Manu. VA ↑ and Gini ↑

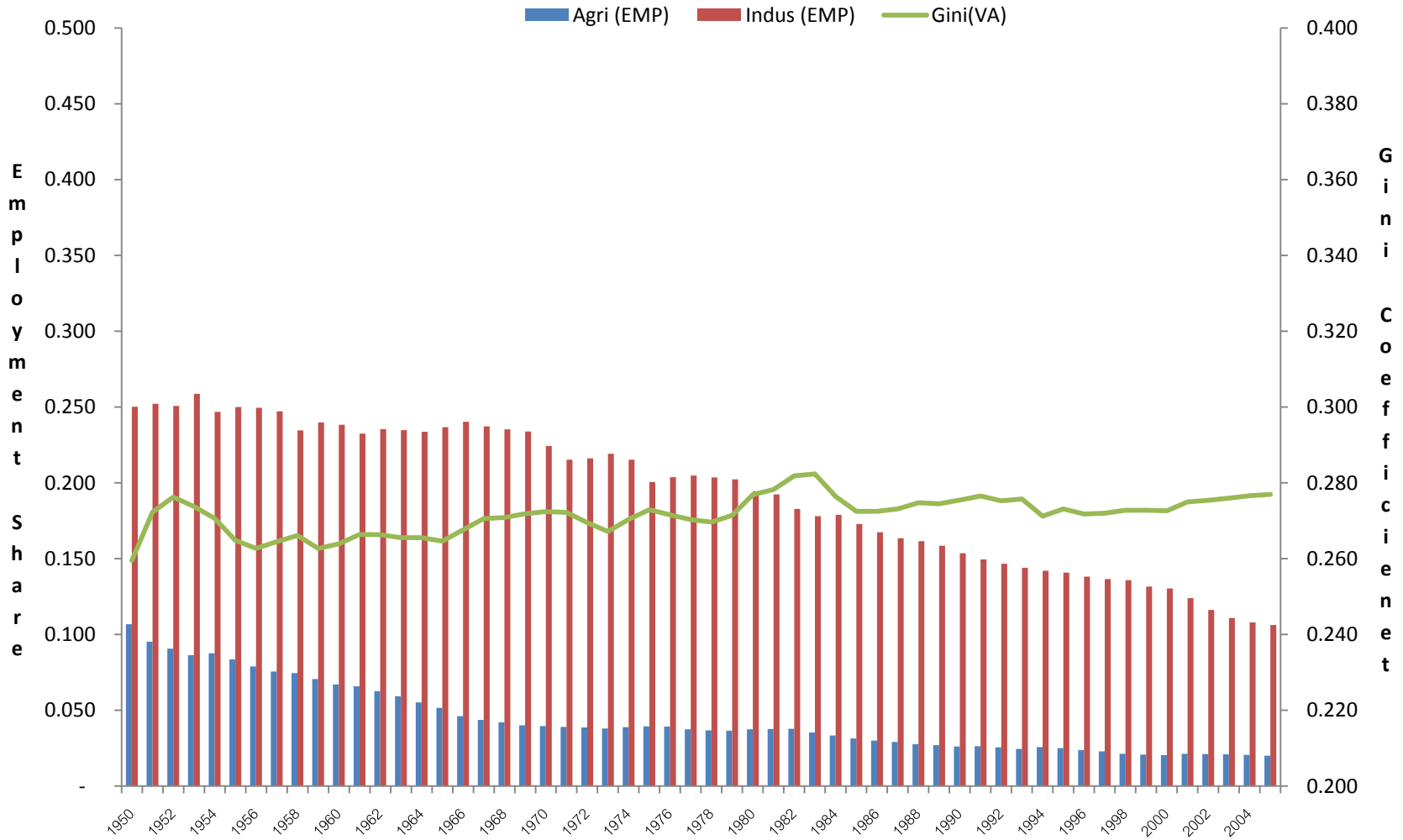
Stage 3: Diversification or Specialization

- Characteristics: Manu. Emp ↓,

Manu VA vs. Service VA ↑ and Gini (?)

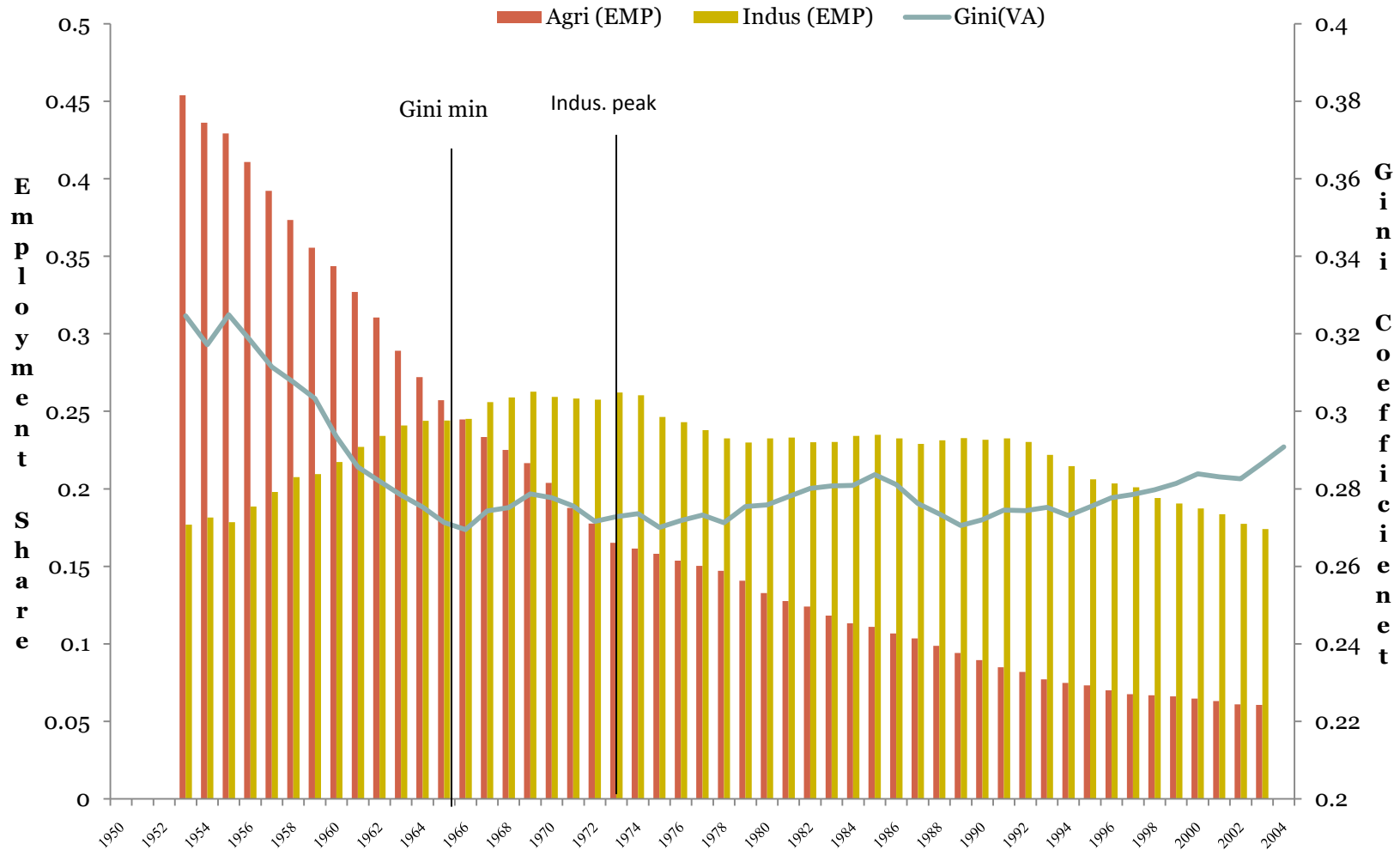


US



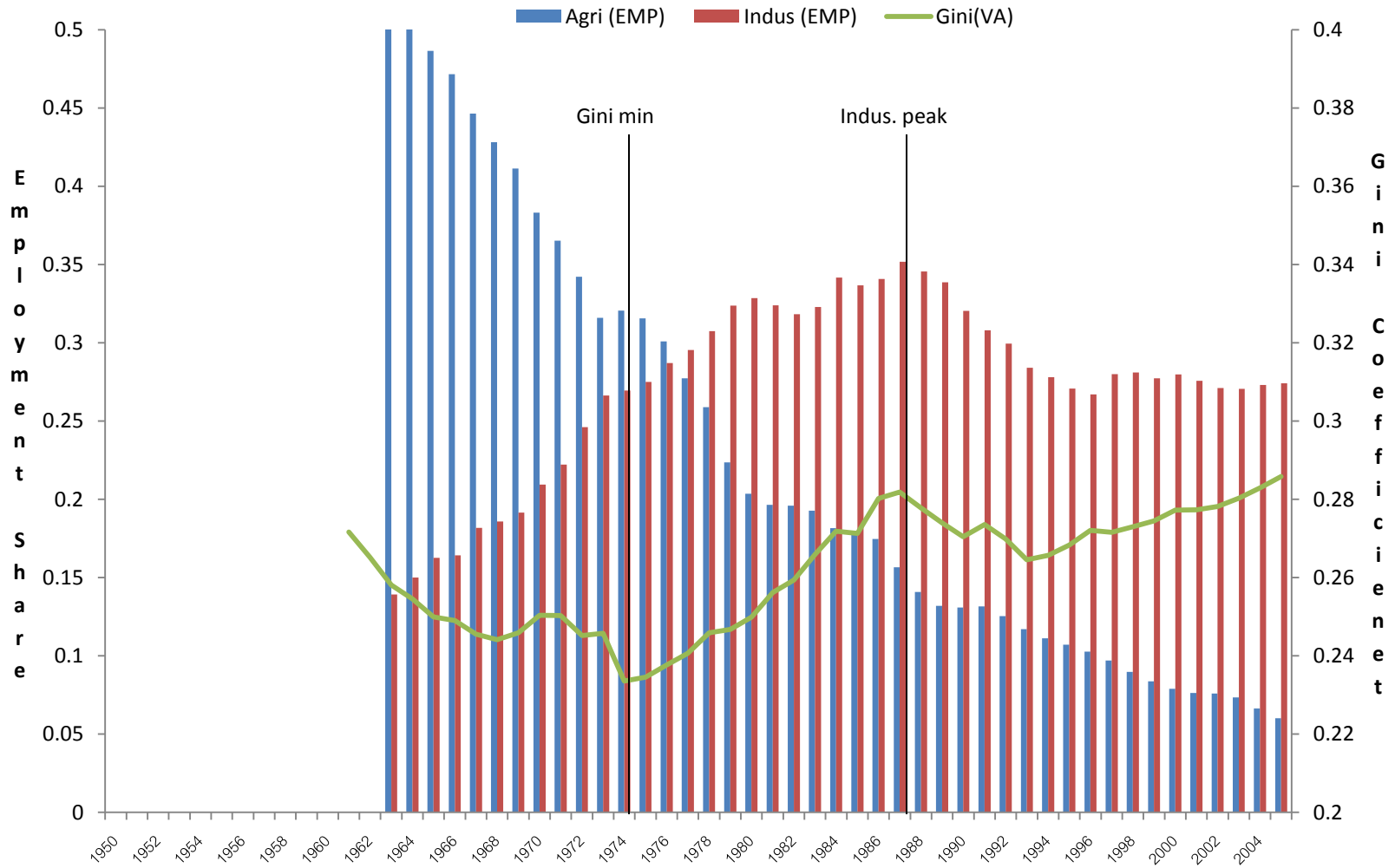


Japan



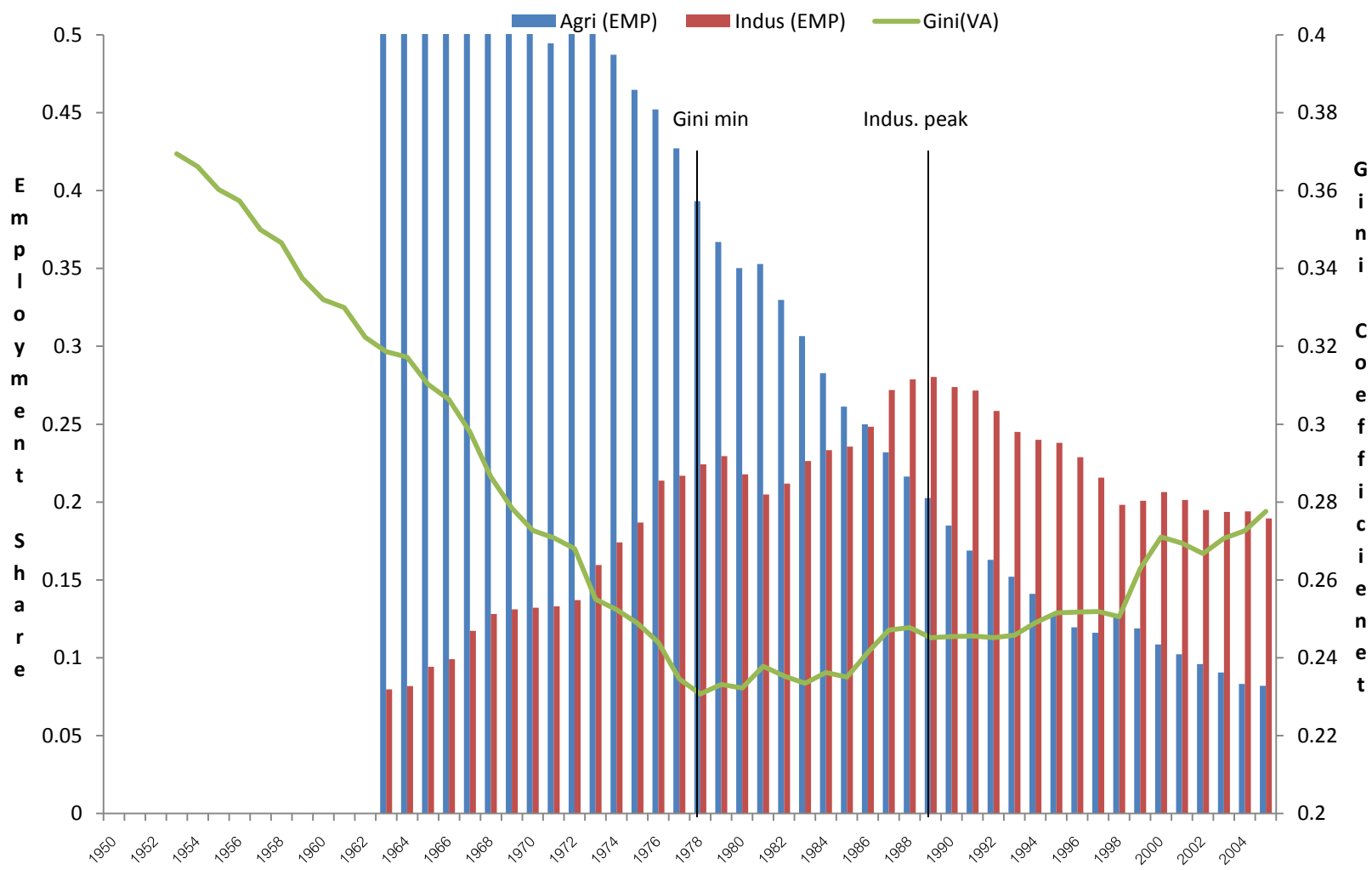


Taiwan



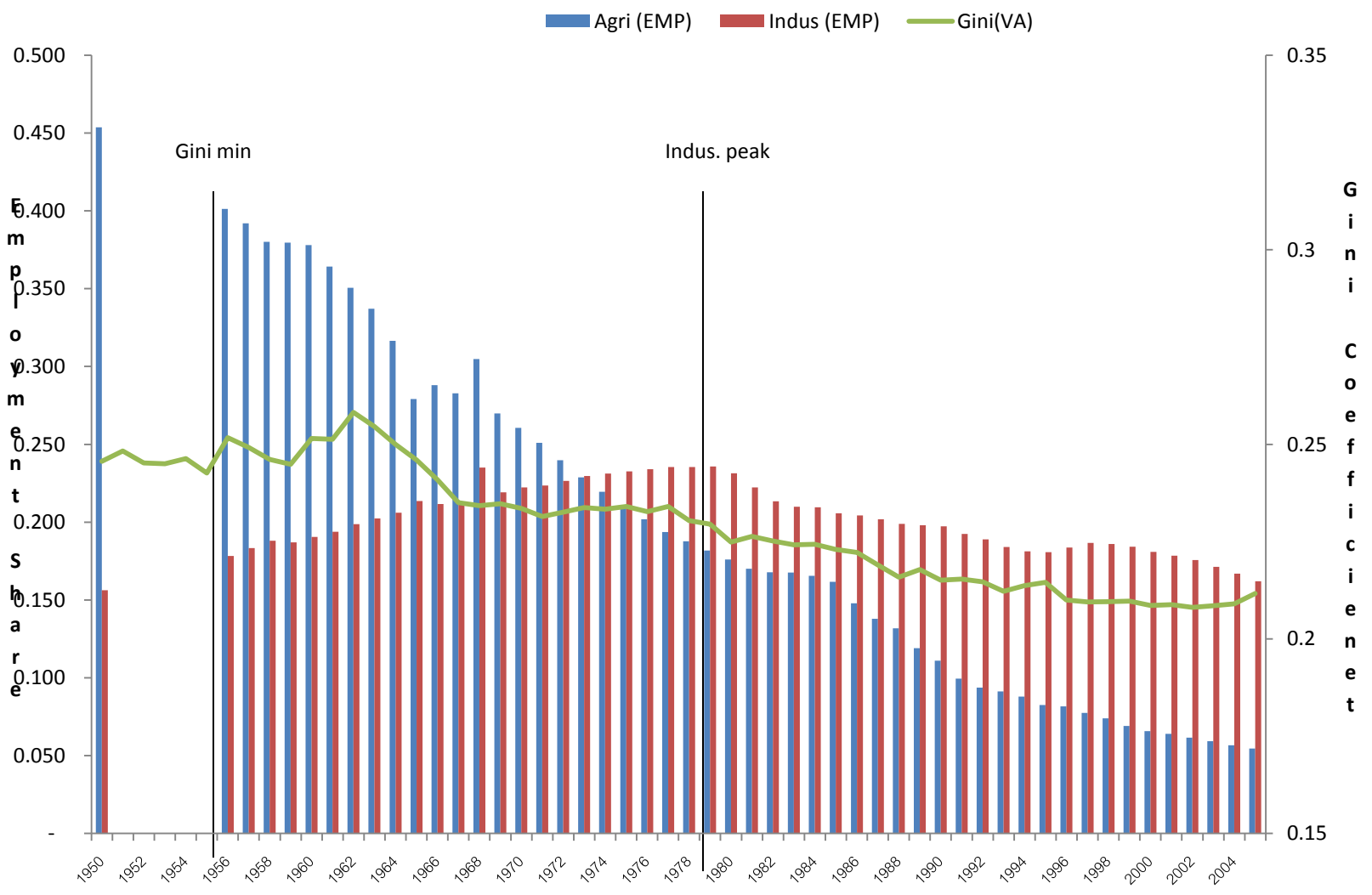


Korea



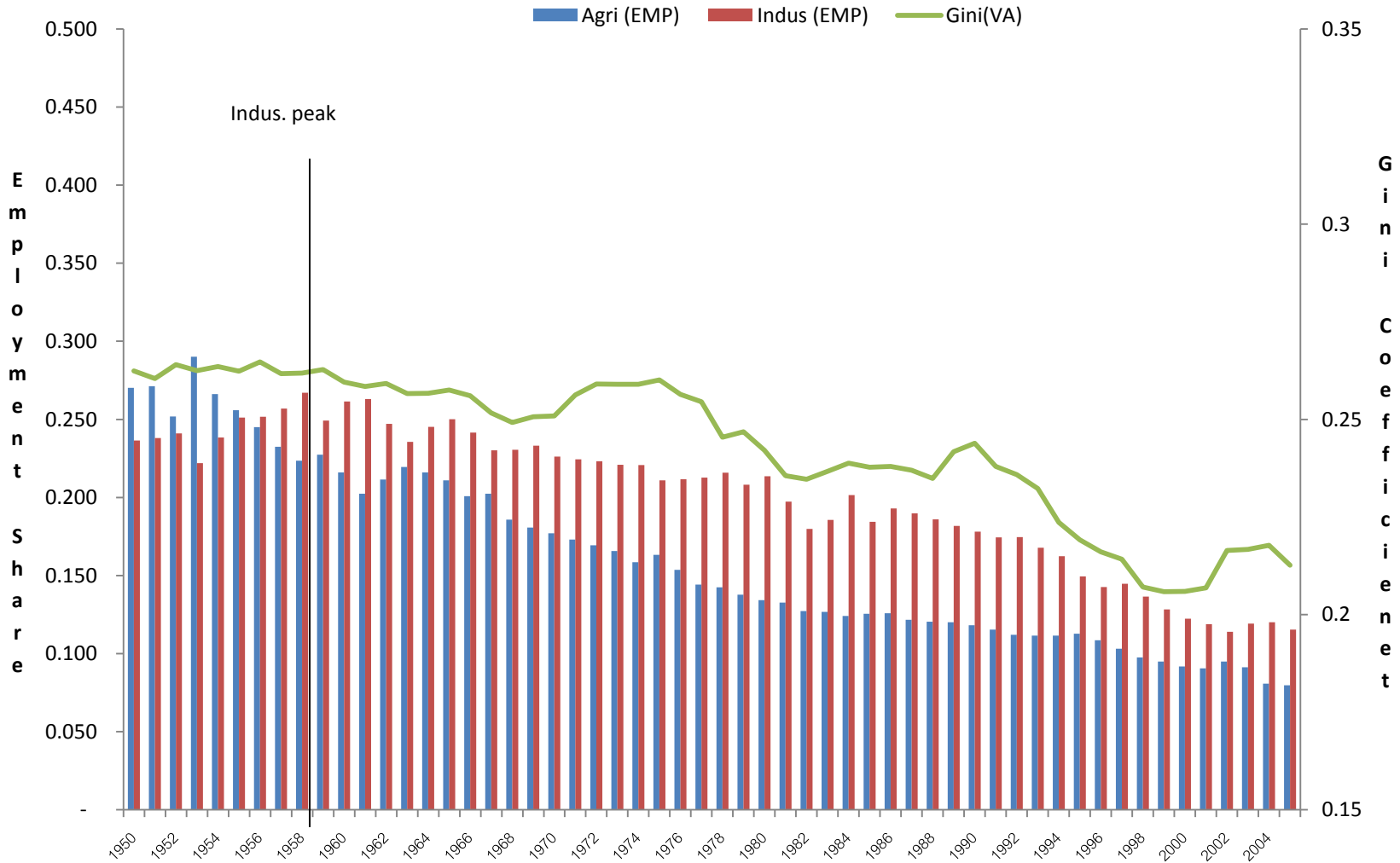


Spain



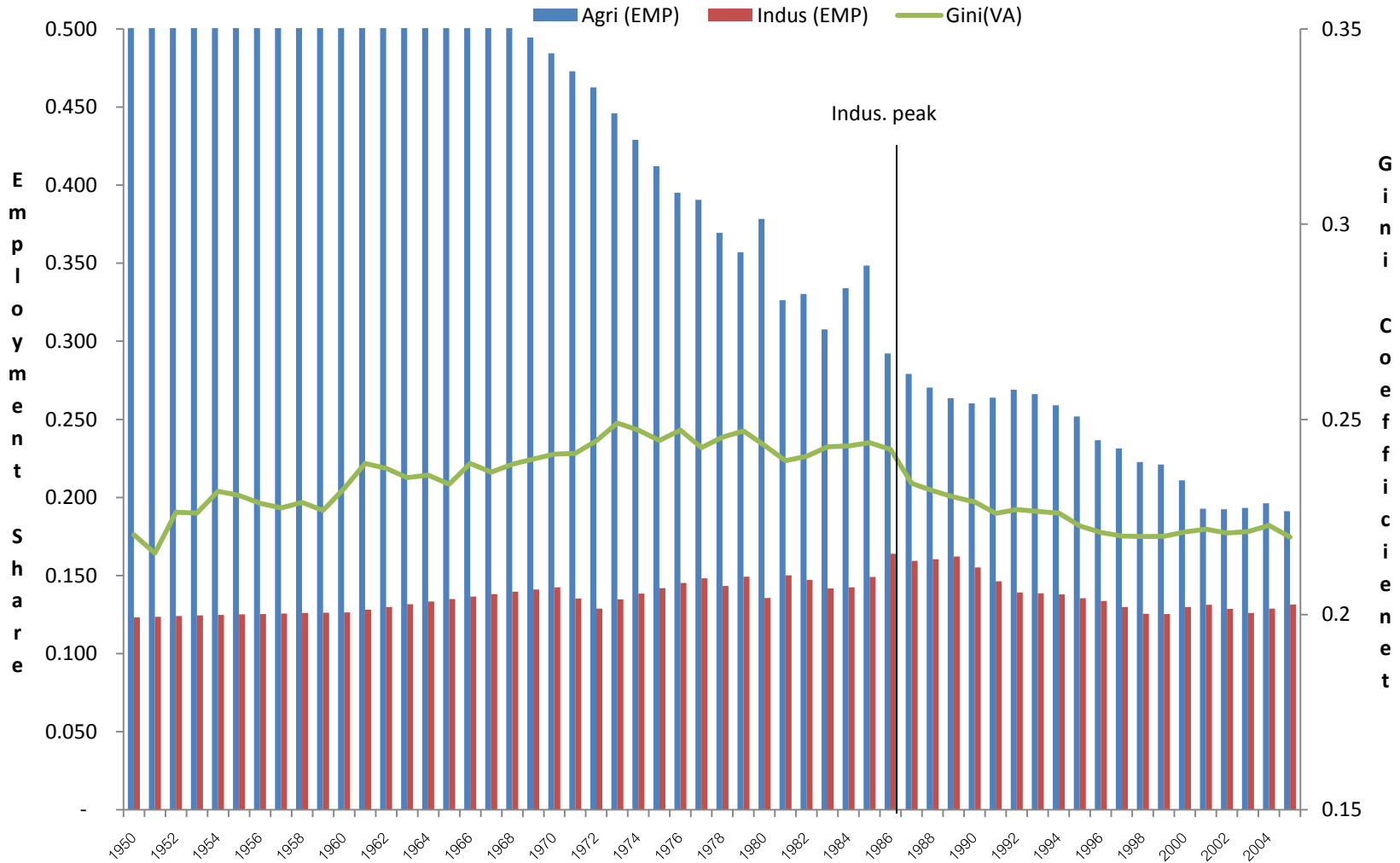


Argentina



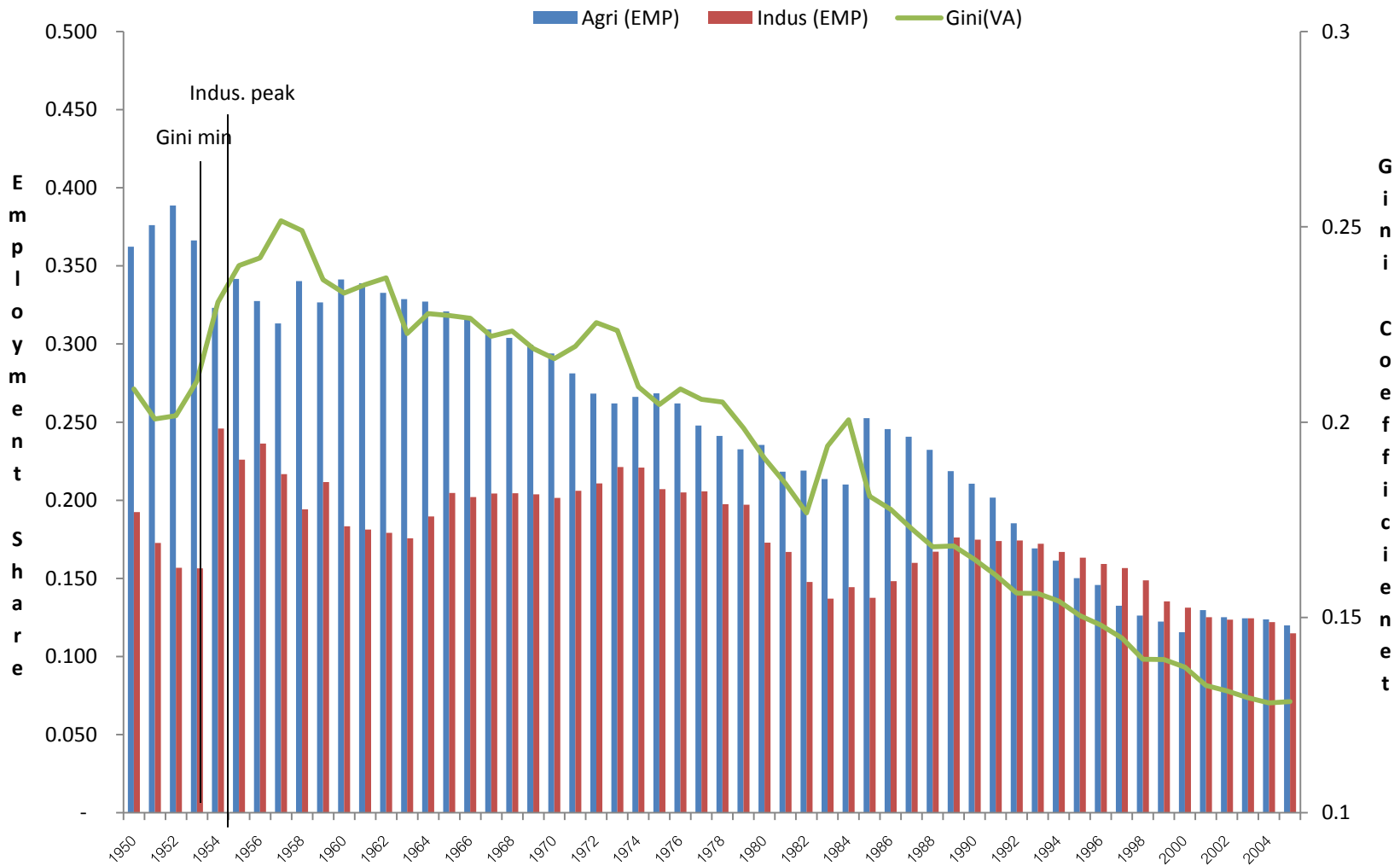


Brazil



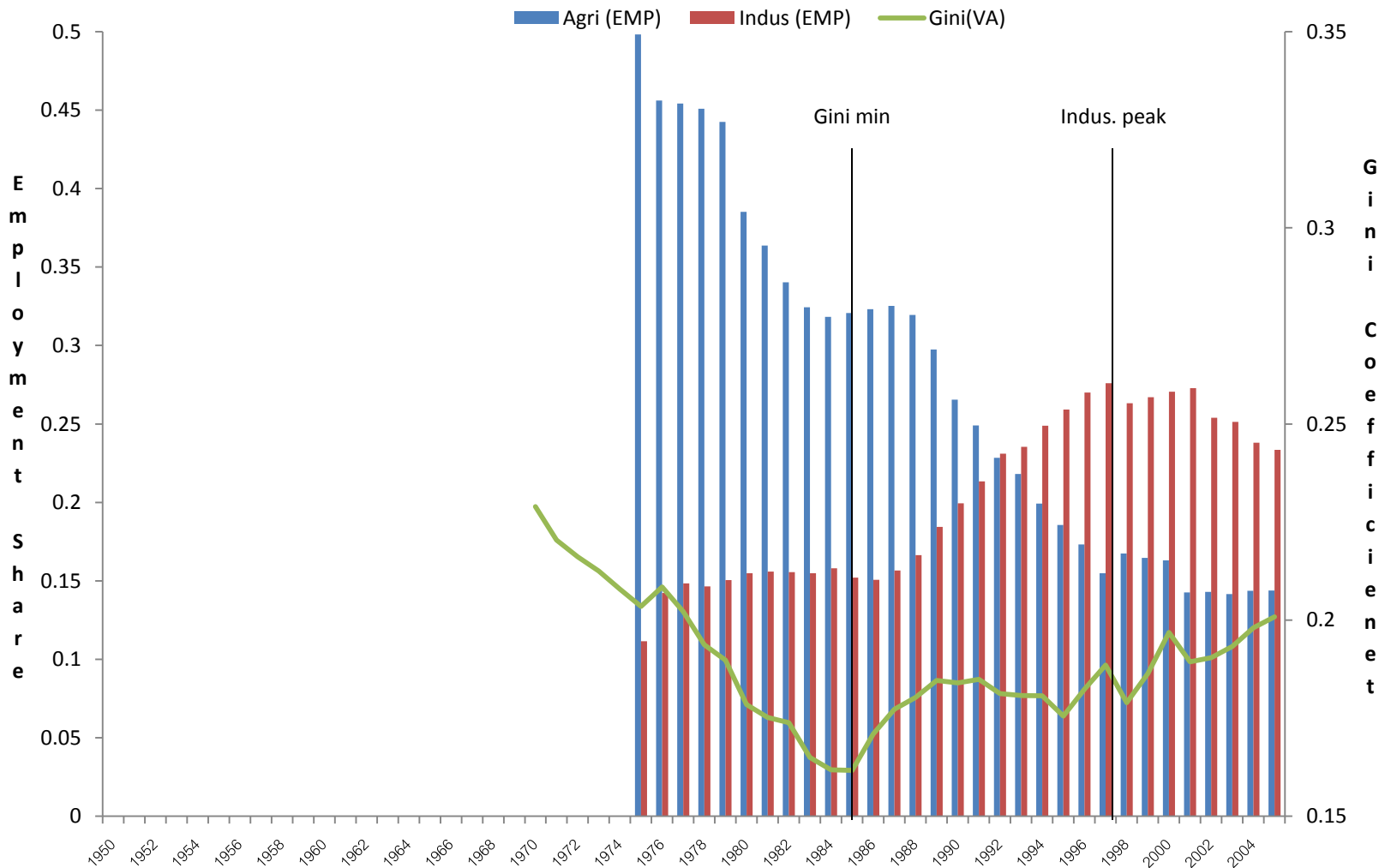


Chile



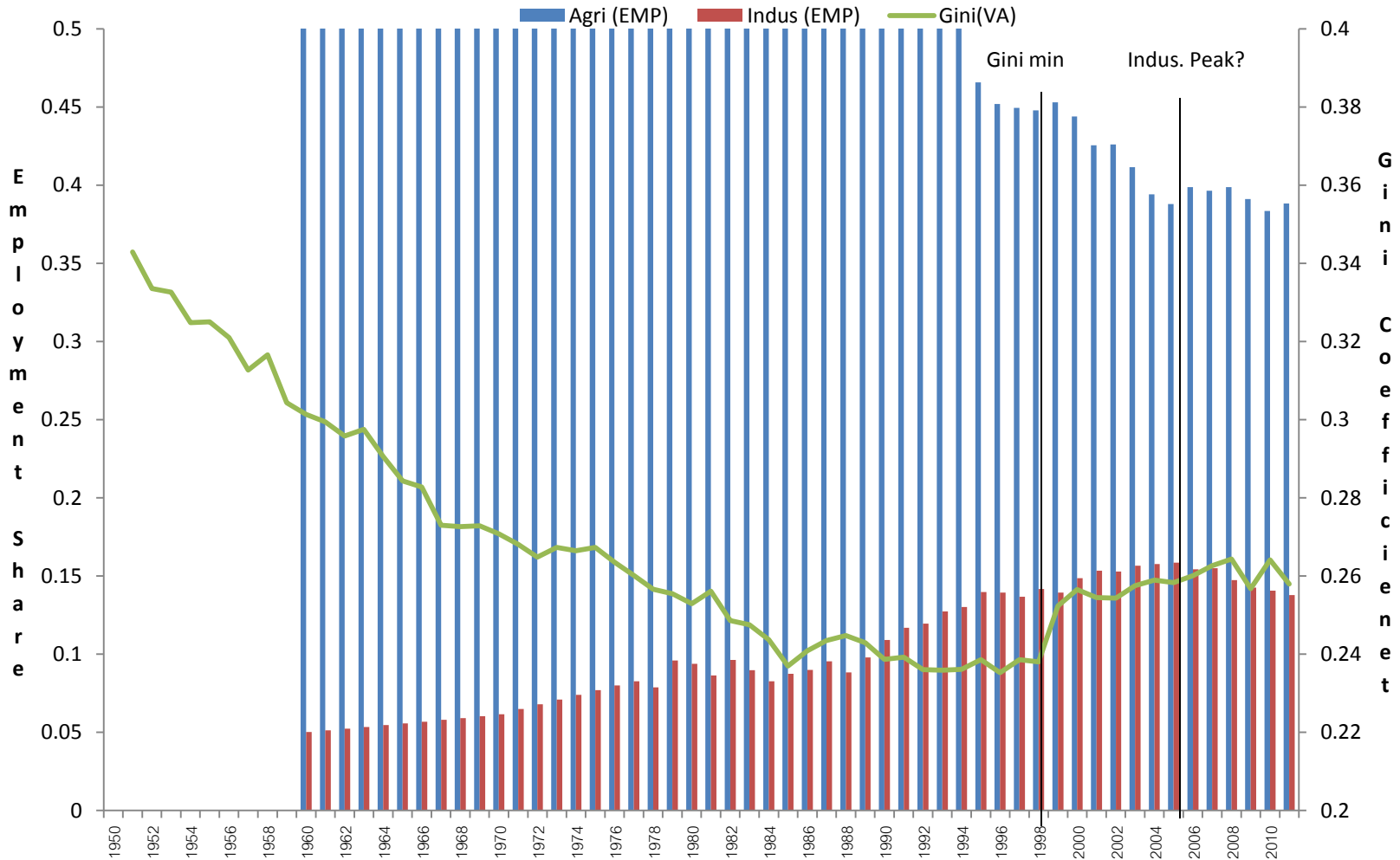


Malaysia

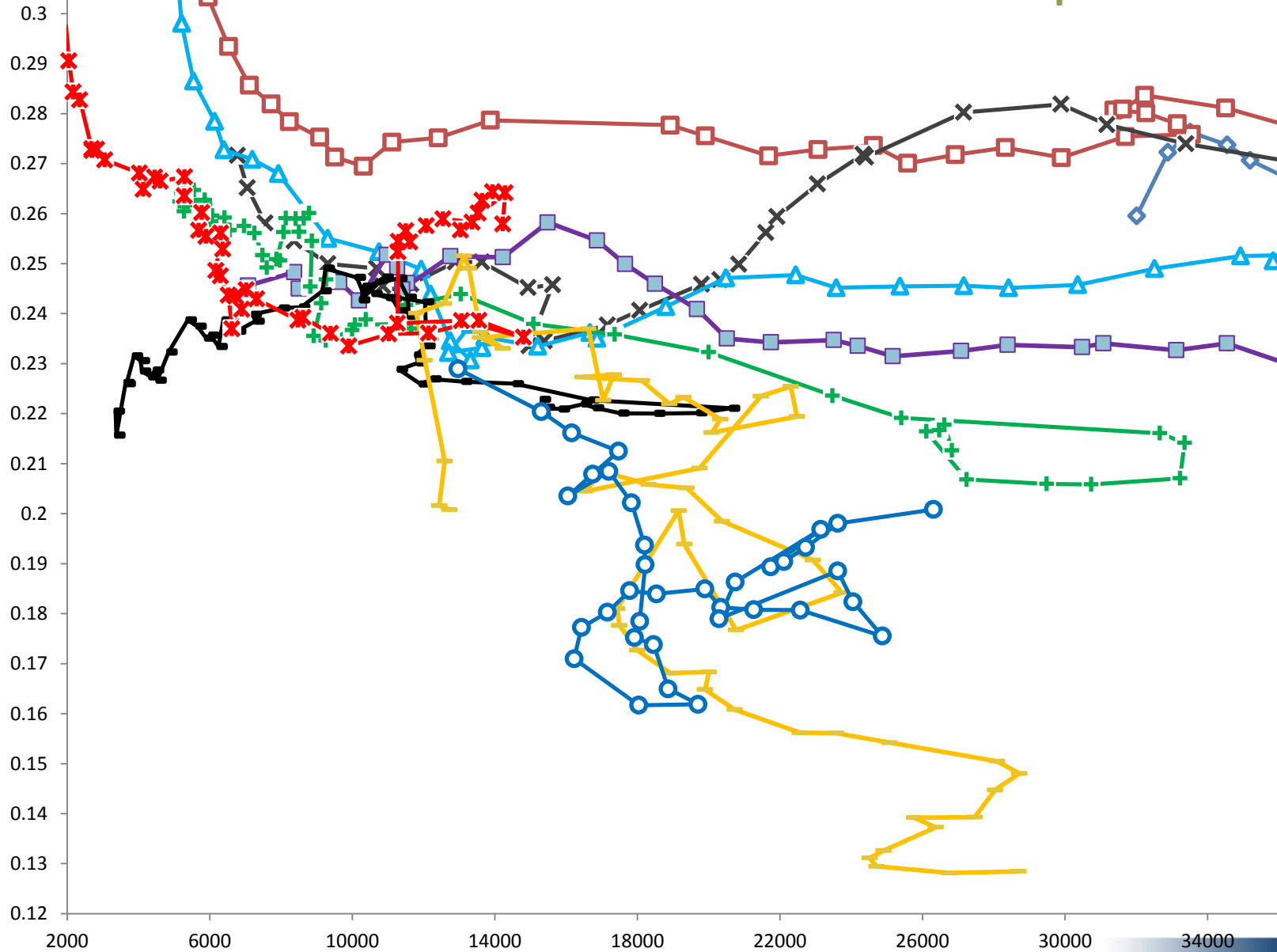
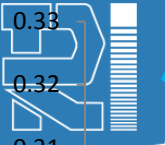




Thailand



Development Path



- US
- Japan
- Taiwan
- Korea
- Spain
- Argentina
- Brazil
- Chile
- Malaysia
- Thailand



Some observations

- The Middle-Income Trap is associated with the 3rd stage of structural transformation (Deindustrialization).
- เส้นทางการก้าวพ้นกับดักรายได้ปานกลาง แบ่งได้ออกเป็น 3 ทาง
 1. Service specialization (US, UK, Japan, Taiwan, Many European economies)
 2. Manufacturing specialization (Korea)
 3. Diversification (Spain)



- ประเทศที่ติดกับดักรายได้ปานกลางจะมีค่า Gini ที่ลดลง (diversification) เช่น Argentina, Brazil, Chile
- สำหรับประเทศไทย กำลังอยู่ในช่วงปลายของ second stage of structural transformation ซึ่งเป็นช่วงที่การทำงานในภาคอุตสาหกรรม กำลังจะถึงจุดสูงสุด (?)
- โจทย์ที่สำคัญ จึงจะอยู่ที่การเลือกเส้นทางการปรับโครงสร้างทาง เศรษฐกิจเพื่อรองรับ Deindustrialization ที่กำลังจะมาถึง



การปรับโครงสร้างเศรษฐกิจไทย

- เศรษฐกิจไทยมีความพร้อมขนาดไหนต่อการรับมือ deindustrialization
- เศรษฐกิจไทย มีลักษณะ specialization มากน้อยเพียงใด?



กรอบแนวคิด

- Structural change decomposition (McMillan and Rodrik, 2011)

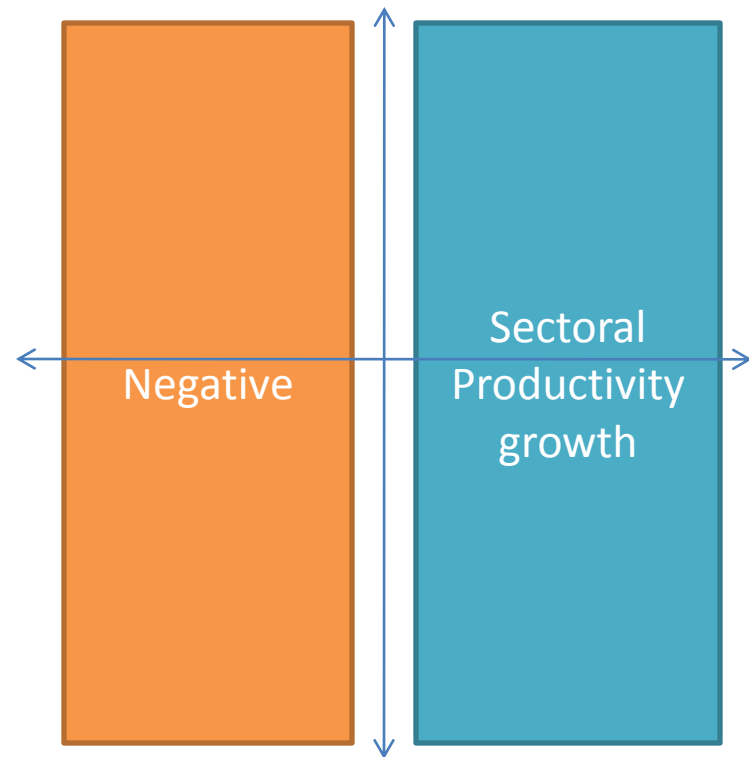
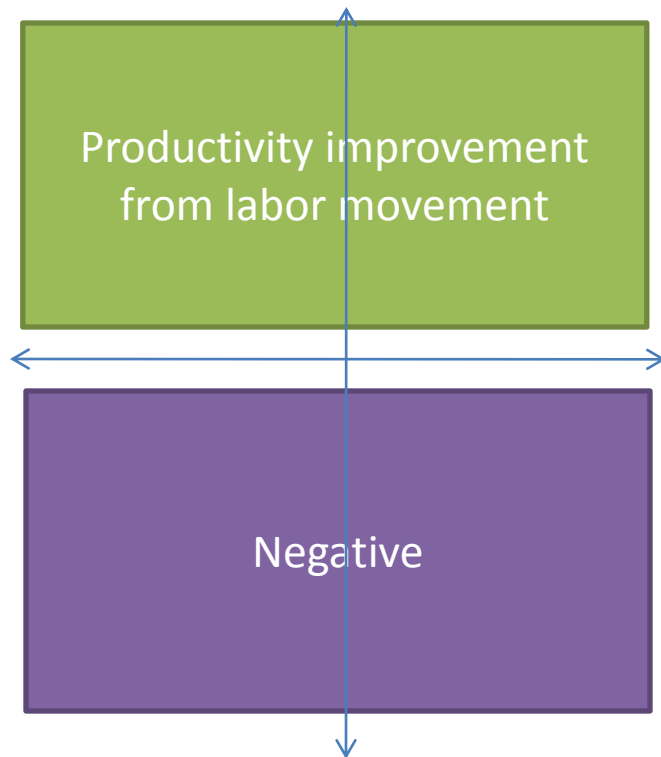
- จำแนกการปรับโครงสร้างทางเศรษฐกิจออกเป็น sectoral productivity growth และ productivity effect of labor reallocation

- $$\Delta Y_t = \sum_i \theta_i \Delta y_i + \sum_i y_i \Delta \theta_i$$

โดยที่ Y , y และ θ คือ productivity ของทั้งระบบเศรษฐกิจ, productivity ของ sector i และ สัดส่วนแรงงานของ sector i



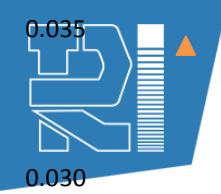
Contribution to productivity growth





- I/O Table (Thailand, 16 sectors) + Labor Force Survey

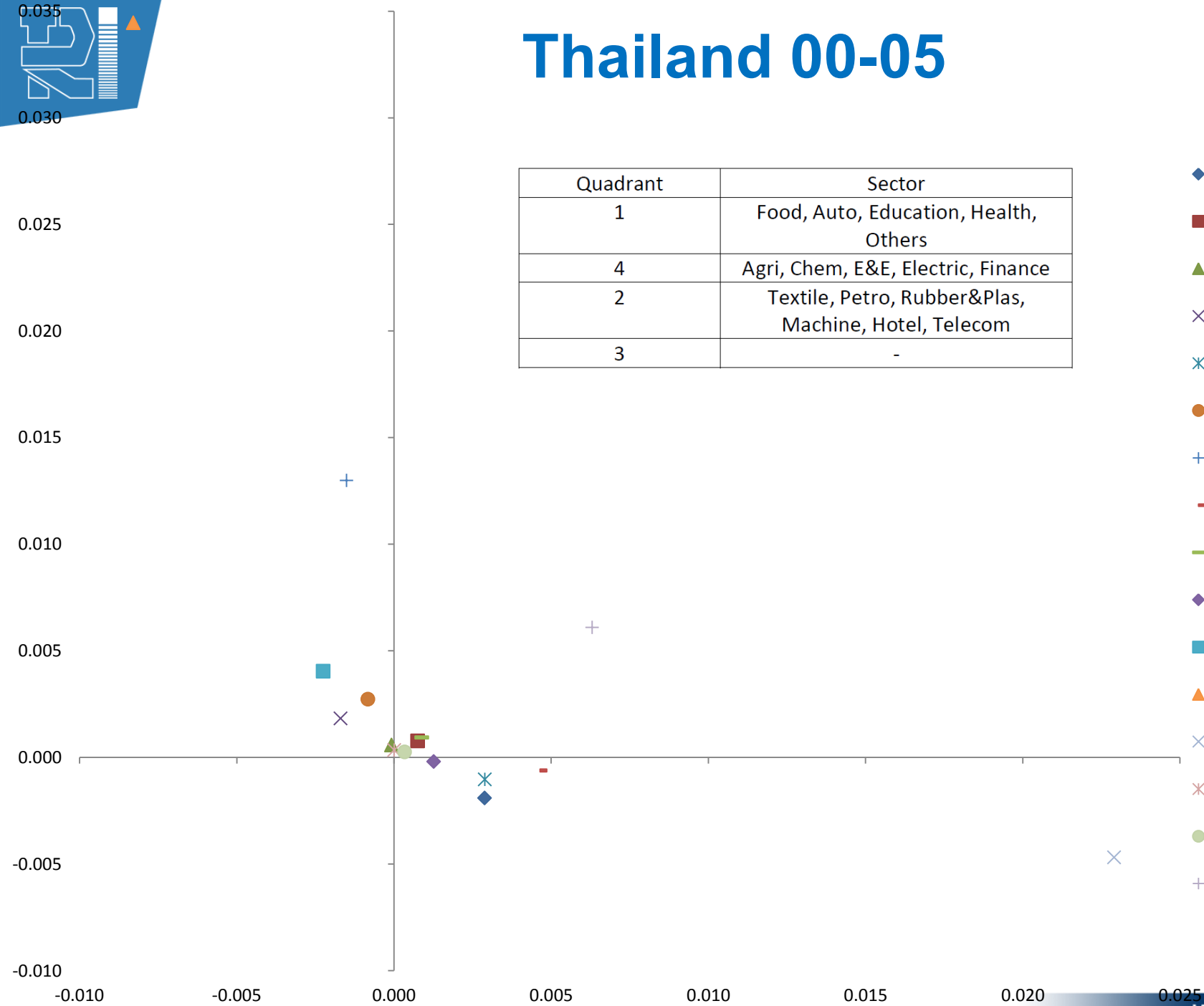
เกษตรกรรม	Agri
อุตสาหกรรม	Food
	Textile
	Petro
	Chem
	Rubber and Plas
	Machine
	E&E
	Auto
บริการ	Elec
	Hotel
	Telecom
	Finance
	Education
	Health
อื่น ๆ	Others

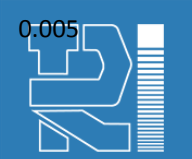


Thailand 00-05

Quadrant	Sector
1	Food, Auto, Education, Health, Others
4	Agri, Chem, E&E, Electric, Finance
2	Textile, Petro, Rubber&Plas, Machine, Hotel, Telecom
3	-

- ◆ Agri
- Food
- ▲ Textile
- × Petro
- × Chem
- Rubber & Plas
- + Machine
- E&E
- Auto
- ◆ Electric
- Hotel
- ▲ Telecom
- × Finance
- × Education
- Health
- + Others

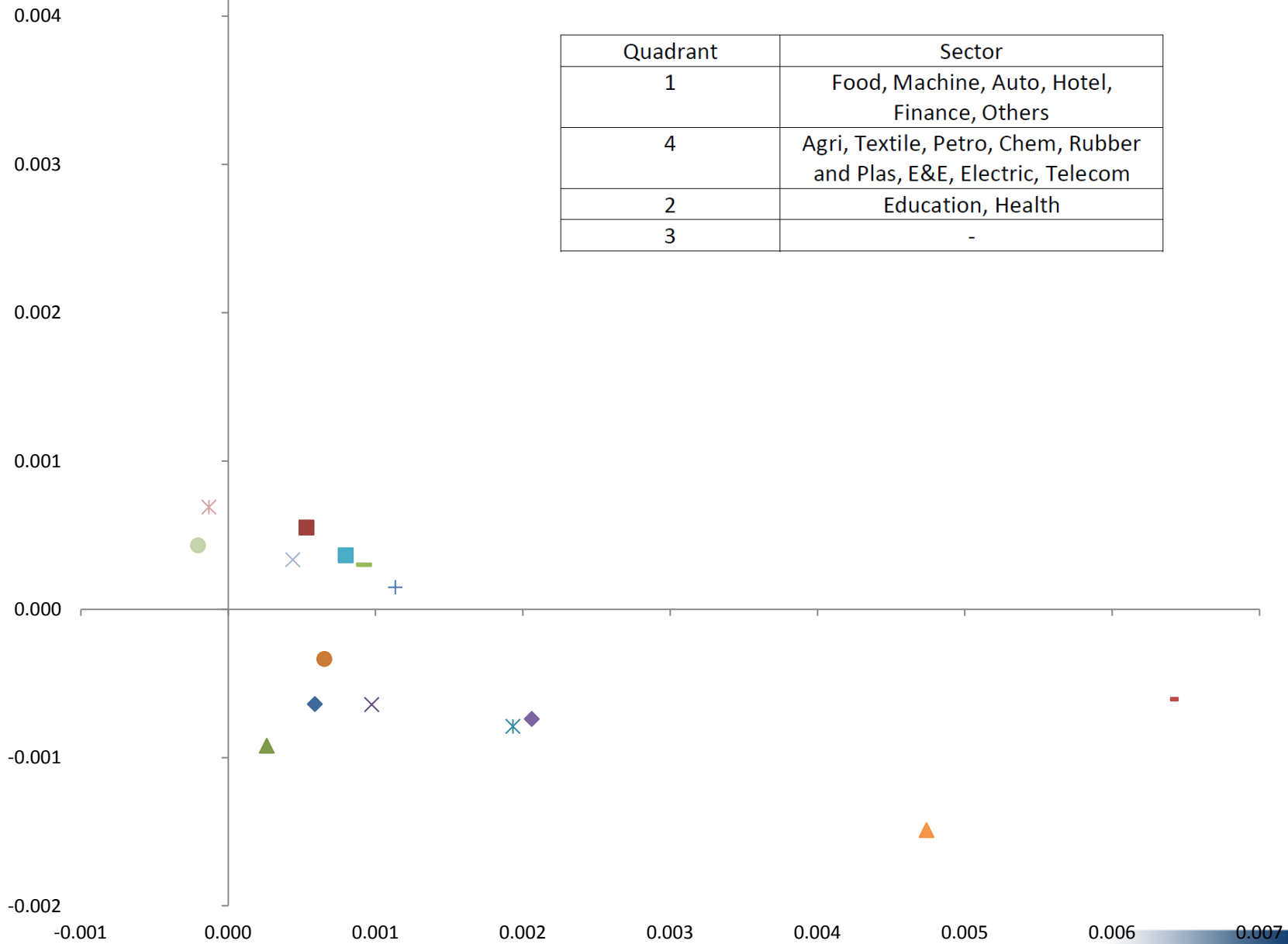




Thailand 05-10

+

Quadrant	Sector
1	Food, Machine, Auto, Hotel, Finance, Others
4	Agri, Textile, Petro, Chem, Rubber and Plas, E&E, Electric, Telecom
2	Education, Health
3	-



- ◆ Agri
- Food
- ▲ Textile
- × Petro
- ✱ Chem
- Rubber and Plas
- + Machine
- E&E
- Auto
- ◆ Electric
- Hotel
- ▲ Telecom
- × Finance
- ✱ Education
- Health
- + Others

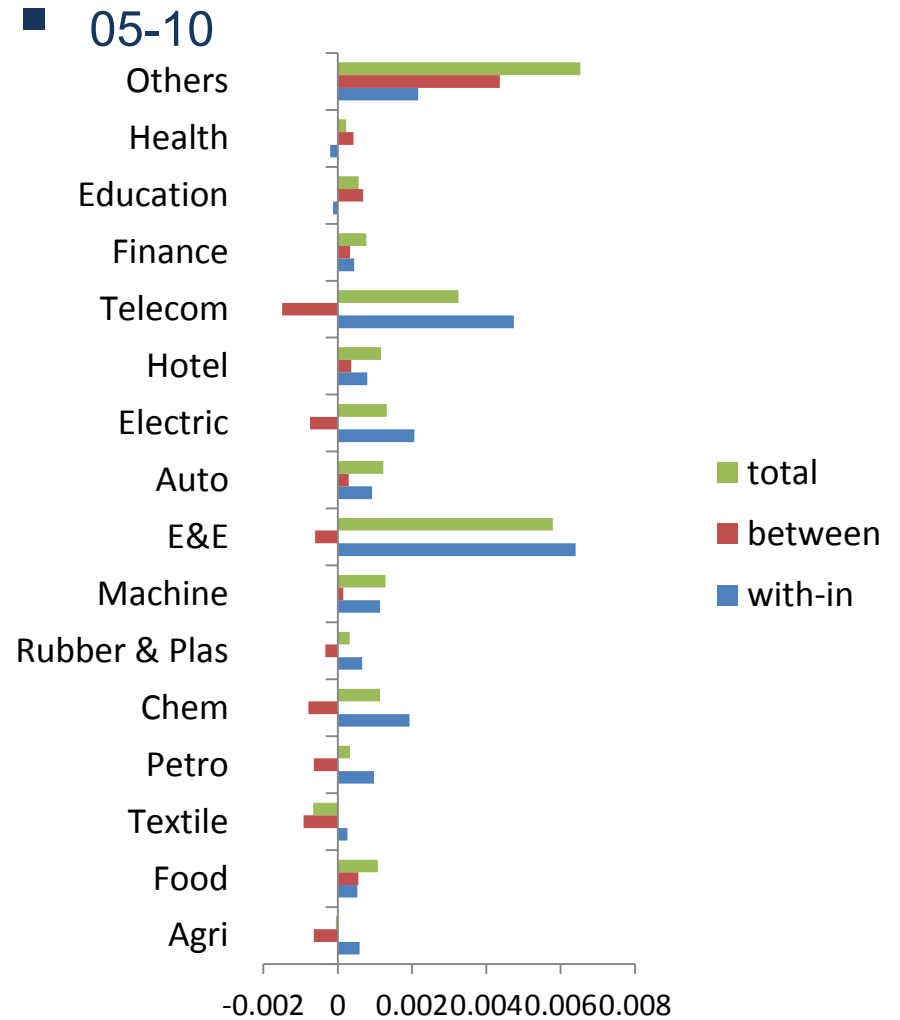
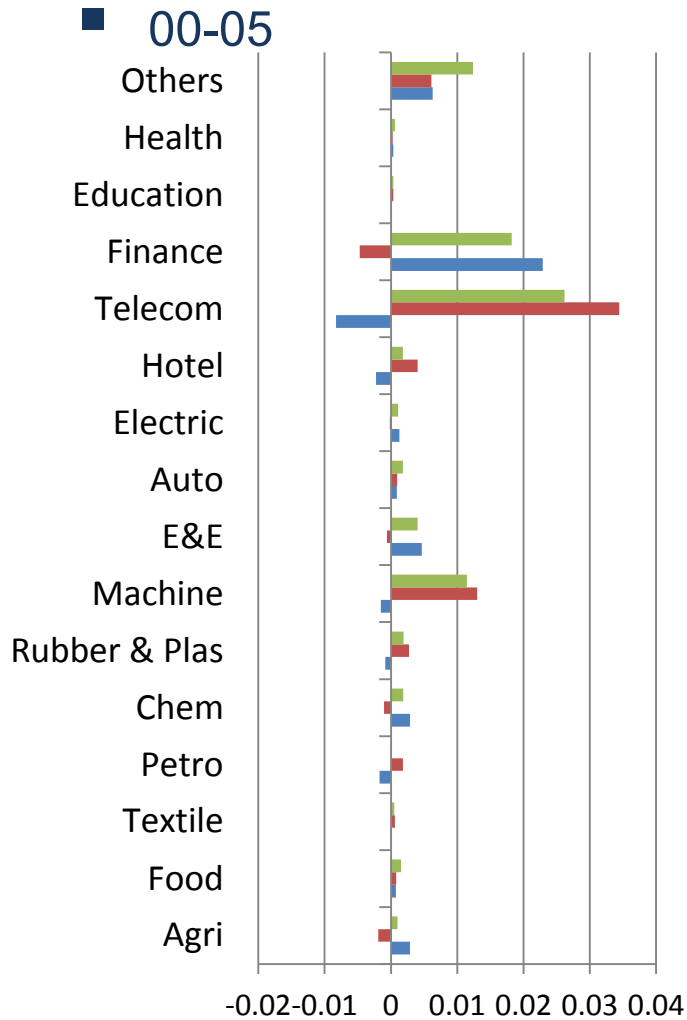


Some observations

- เศรษฐกิจรายย่อย (sectoral) ของไทยส่วนมาก (ยกเว้น Education และ health) มีการเพิ่มประสิทธิภาพการผลิตภายใน sector
- การที่เศรษฐกิจรายย่อยของไทย ไม่เพียง Contribution ในส่วนของ labor movement มากนัก แสดงสัญญาณที่เป็นบวกว่าประเทศไทยมีความพร้อมต่อการรับมือกับสภาวะถดถอยในการจ้างงานใน manufacturing ได้ดีในระดับหนึ่ง
- แต่หากไทยเข้าสู่จุดที่ labor movement effect ได้เหลือน้อยลง และ own productivity เพิ่มขึ้นไม่มาก (ยังที่เป็นอยู่) ประเทศก็มีความเสี่ยงที่จะติด MIT



Contributions





- ไนแ่งของ Specialization

- ในช่วงแรก (2000-05) productivity ถูก dominate ด้วย labor movement effect in Telecom และ own productivity effect in Finance

- ในช่วงสอง (2005-10) productivity ถูก dominate ด้วย own productivity effect in E&E and Telecom

- ยังไม่มีหลักฐานแน่ชัดถึงการ dominate อย่างโดดเด่นโดยกลุ่ม sectorใดกลุ่มหนึ่ง

*2008 Subprime Crisis อาจส่งผลกระทบต่อผลการศึกษาได้



Final thought

- ประเทศไทยถึงเวลาหรือยังที่จะเลือก และต้องเลือกหรือไม่?
 - หากปล่อยเอาไว้ ผู้วิจัยมีความเห็นว่ามีความเป็นไปได้ที่จะไปในทิศทาง diversification ซึ่งสุ่มเสี่ยงต่อการติดอยู่ในกับดักรายได้ปานกลาง
 - แต่ละทางเลือกต้องการนโยบายสนับสนุนที่แตกต่างกัน
 - ผู้วิจัยเห็นว่า หากเลือกจะทำทุกอย่าง อาจจะไม่ได้ดีสักอย่าง ซึ่งอาจจะเป็นมูลเหตุแห่งกับดักรายได้ปานกลางก็เป็นได้



ขอบคุณครับ