

สถาบันวิจัยเพื่อการพัฒนาประเทศไทย

**TDRI**  
<http://tdri.or.th>

# มองมิติใหม่ของการพัฒนา ข้าวและชาวนาไทย

นิพนธ์ พัวพงศกร

สถาบันวิจัยเพื่อการพัฒนาประเทศไทย

การสัมมนาพิเศษเรื่อง “มองมิติใหม่ของการพัฒนาข้าวและชาวนาไทย”

จัดโดยมูลนิธิข้าวไทยในพระบรมราชูปถัมภ์ และมหาวิทยาลัยเกษตรศาสตร์ อธิการวิจัยและพัฒนา มก.

5 กันยายน 2557

- ชาวนาไทย “ติดกับ” ประชานิยม “จำหน่ายข้าว/ประกันราคาข้าว” และ “การจ่ายเงินชดเชย”
- มิติใหม่ของการพัฒนาข้าวไทยควรเป็นอย่างไร :  
บทบาทใหม่ของรัฐ ชาวนาและภาคธุรกิจ

- ปัจจุบันและอนาคตข้าวไทย : การค้าและการพัฒนา
- ลักษณะสำคัญและอนาคตของชาวนาไทย
- เจตชนนโยบายสำคัญเกี่ยวกับชาวนาไทย
- สุ่มิติใหม่ของการพัฒนาข้าวไทย และชาวนาไทย

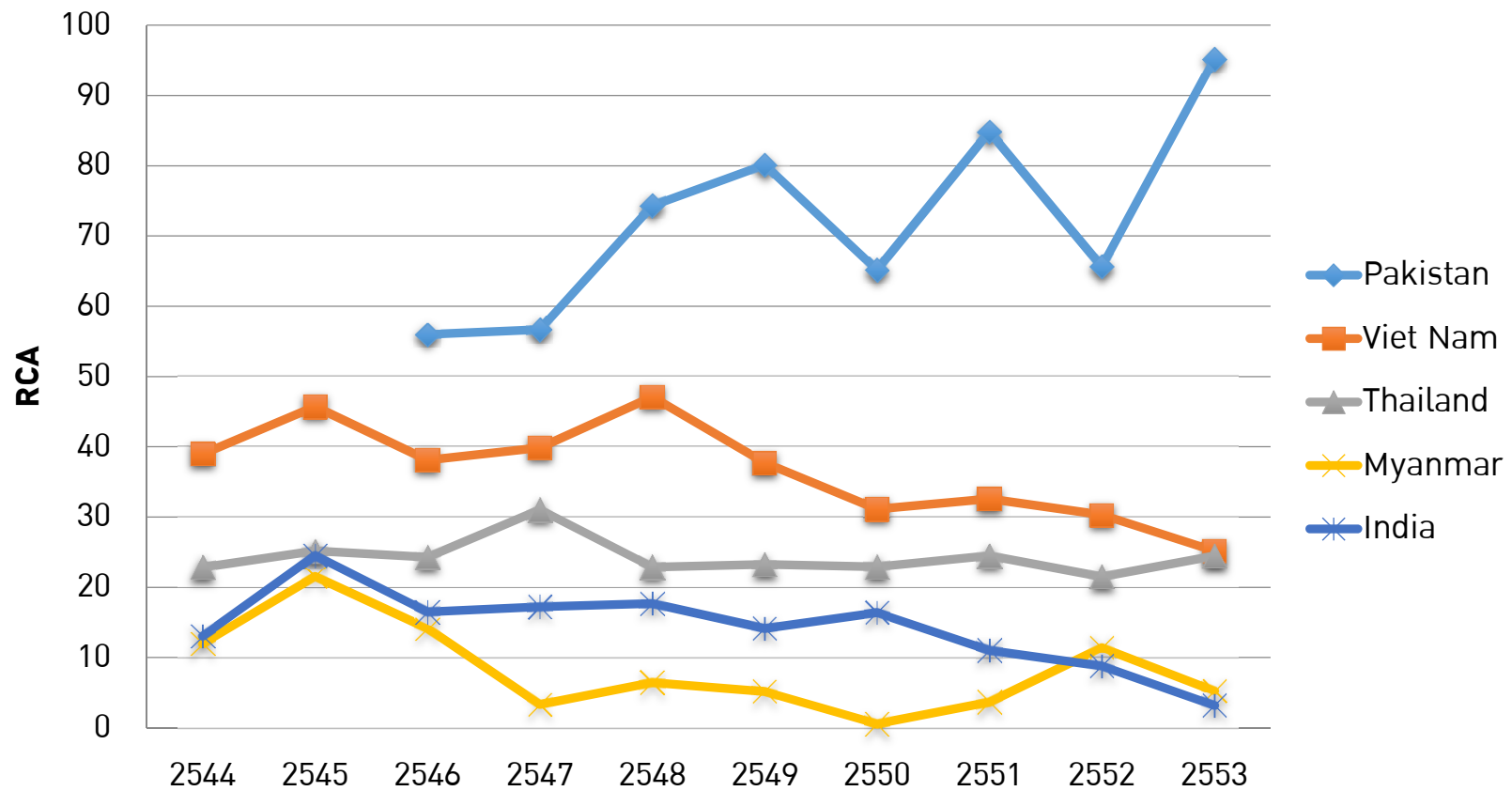
# TDRI 1. ปัจจุบันและอนาคตข้าวไทย : การค้าและการพัฒนา

---

- การค้าข้าว

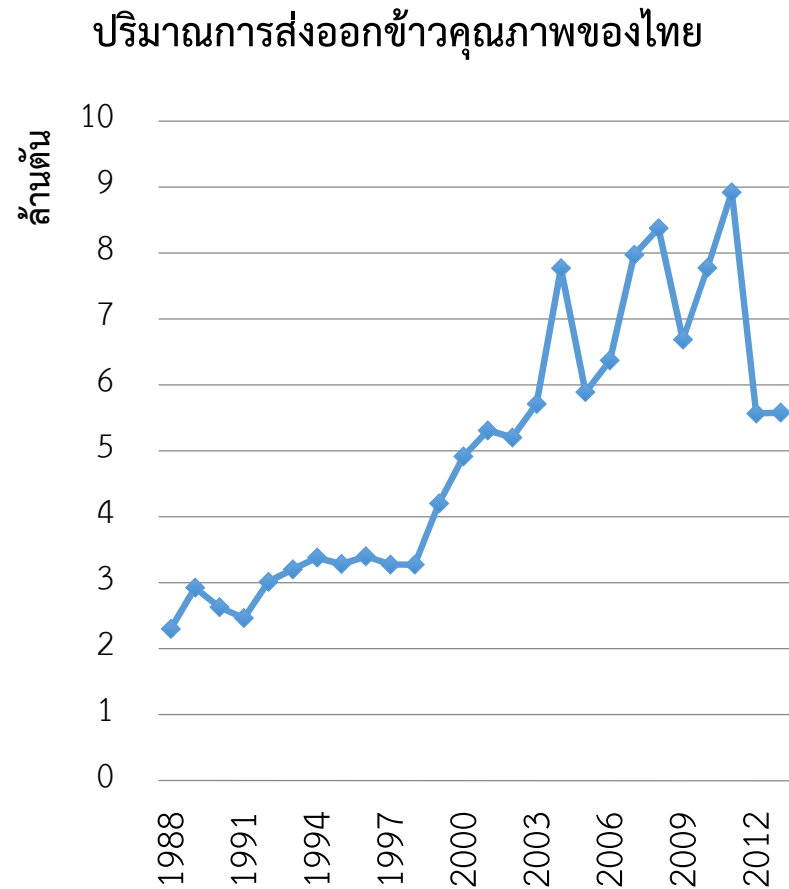
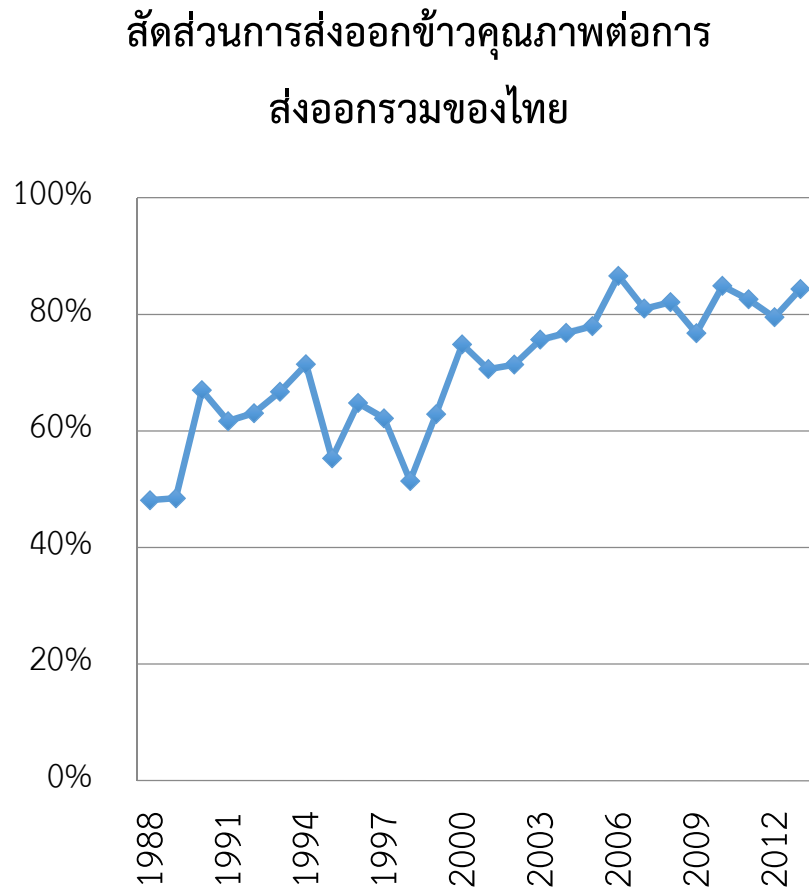
- แม้ความสามารถในการแข่งขันตรงตัว (RCA) แต่แนวโน้มแย่งลง ต้นทุนสูงขึ้น คู่แข่งพัฒนาความสามารถรวดเร็ว เกิดคู่แข่งชั้นใหม่ที่มีต้นทุนต่ำ
- การขายข้าวขาวคุณภาพต่ำ ขาดทุน

### RCA (ข้าว)



ที่มา: International Trade Centre.

- ไทยกำลังสูญเสียตลาดข้าวคุณภาพสูงอย่างรวดเร็ว

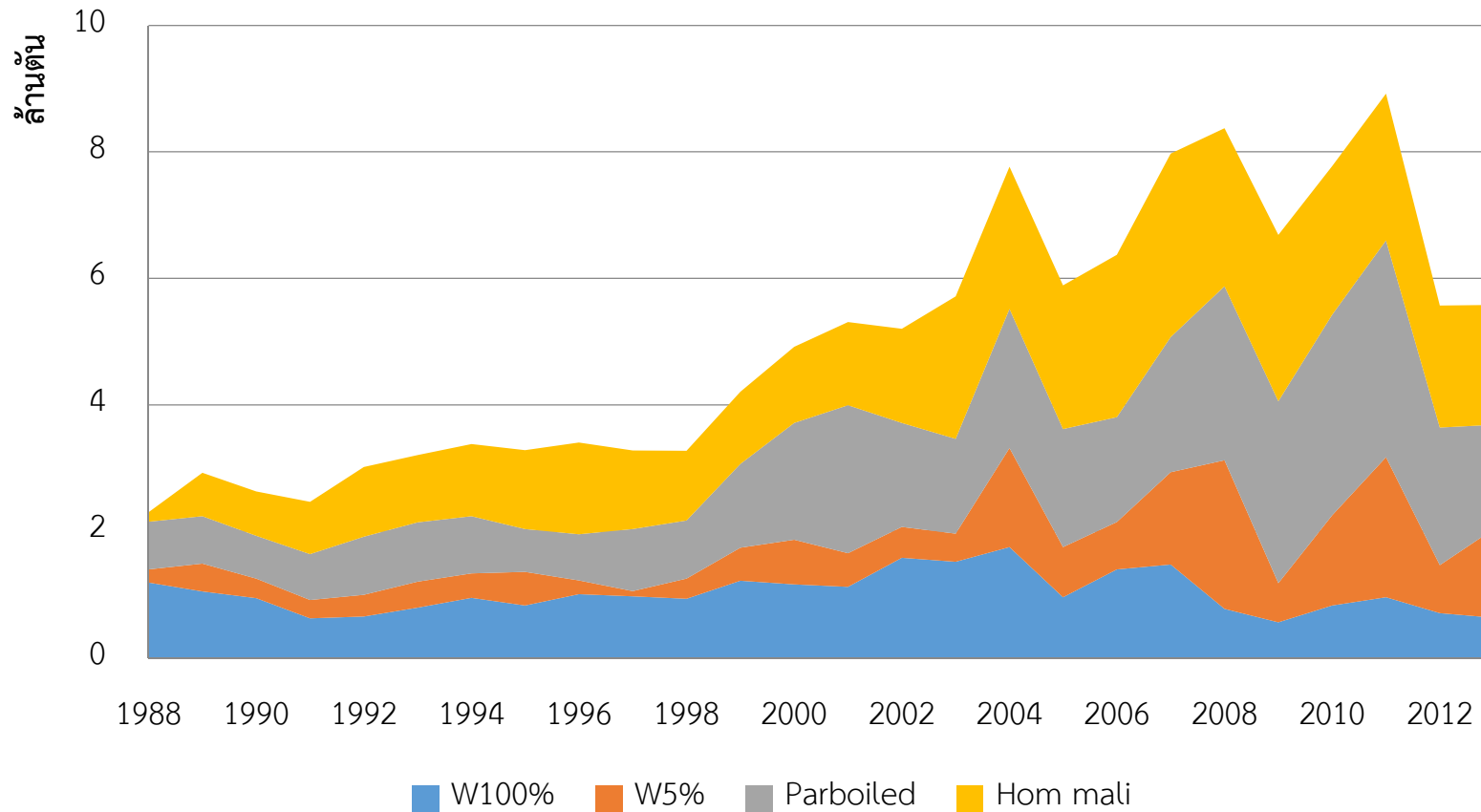


Note: of high quality rice are white rice 100%, 5%, Parboiled and Fragrant rice)

Source: The Rice Exporters Association, Thailand Customs office.

# ไทยส่งออกข้าวหอมมะลิ และข้าวหนึ่งมากกว่าข้าวคุณภาพชนิดอื่น

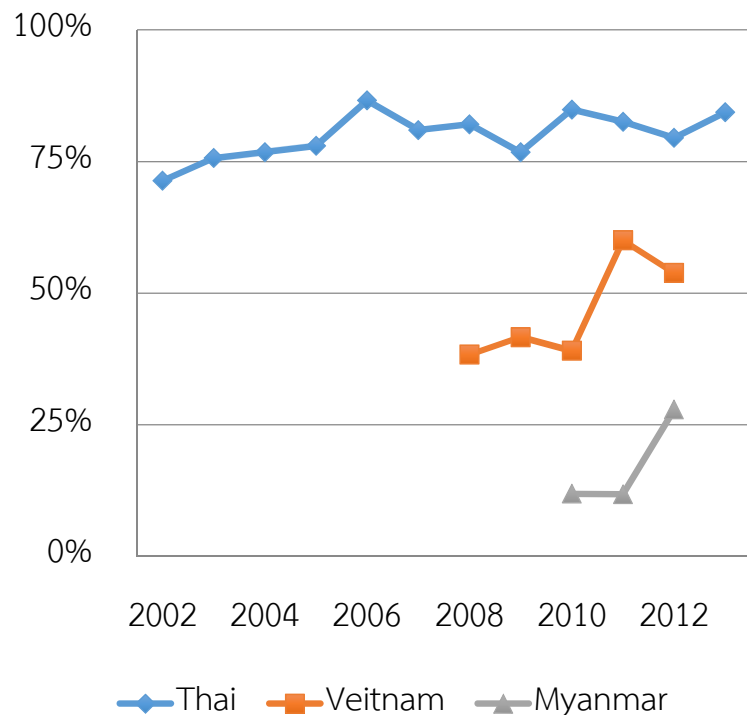
ปริมาณการส่งออกข้าวคุณภาพของไทย จำแนกตามชนิด



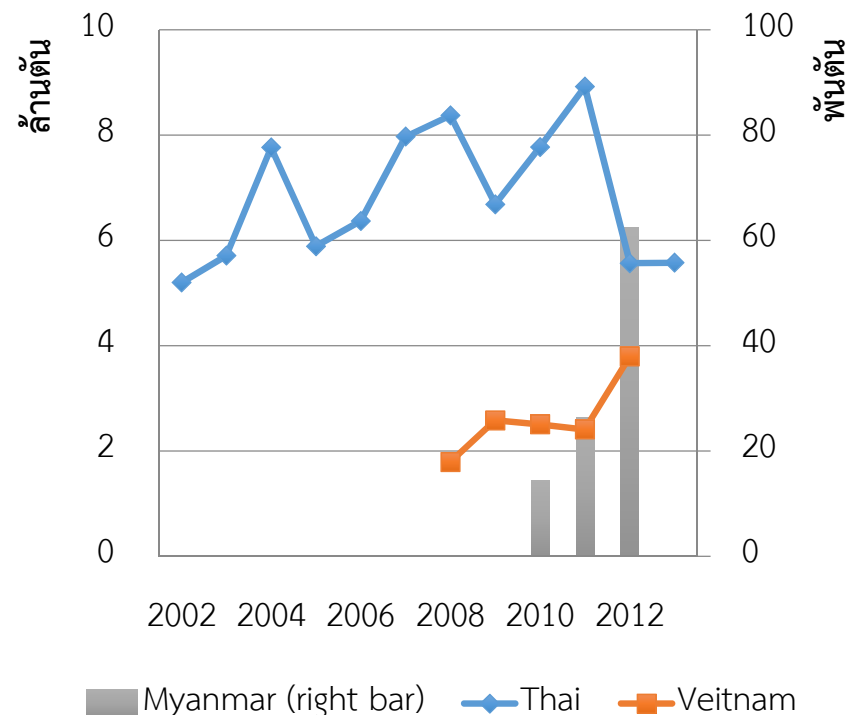
Source: The Rice Exporters Association, Thailand Customs office

# คู่แข่งใหม่ของไทย : เวียดนาม พม่า

สัดส่วนการส่งออกข้าวคุณภาพสูงของ  
ไทย เวียดนาม และพม่า



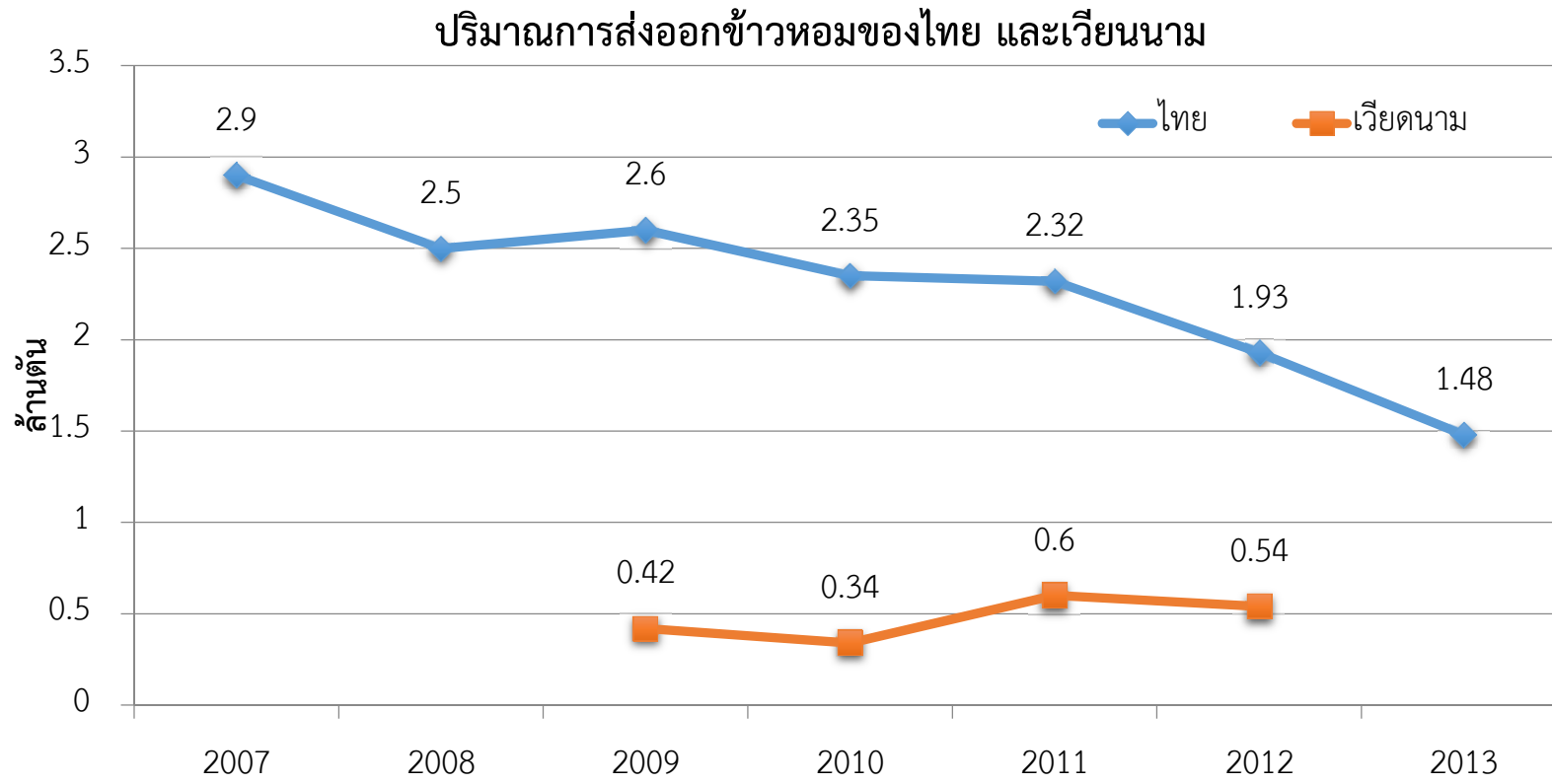
ปริมาณการส่งออกข้าวคุณภาพสูงของไทย  
เวียดนาม และพม่า



Note: of high quality rice are white rice 100%, 5%, Parboiled and Fragrant rice)  
Source: Thailand Customs office, USDA, Slayton & Associates (2013,2014)  
original data from and Vietnam Food Association.



# เวียดนามเริ่มตีตลาดข้าวหอมมะลิไทย

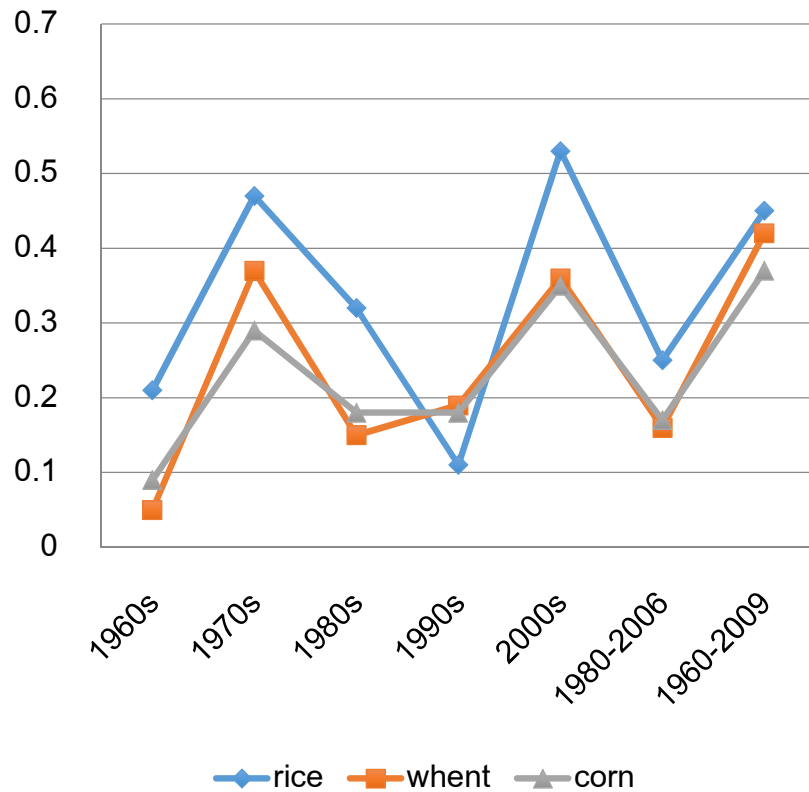


Source: Thailand Customs office, USDA, Slayton & Associates (2013,2014)  
original data from and Vietnam Food Association.

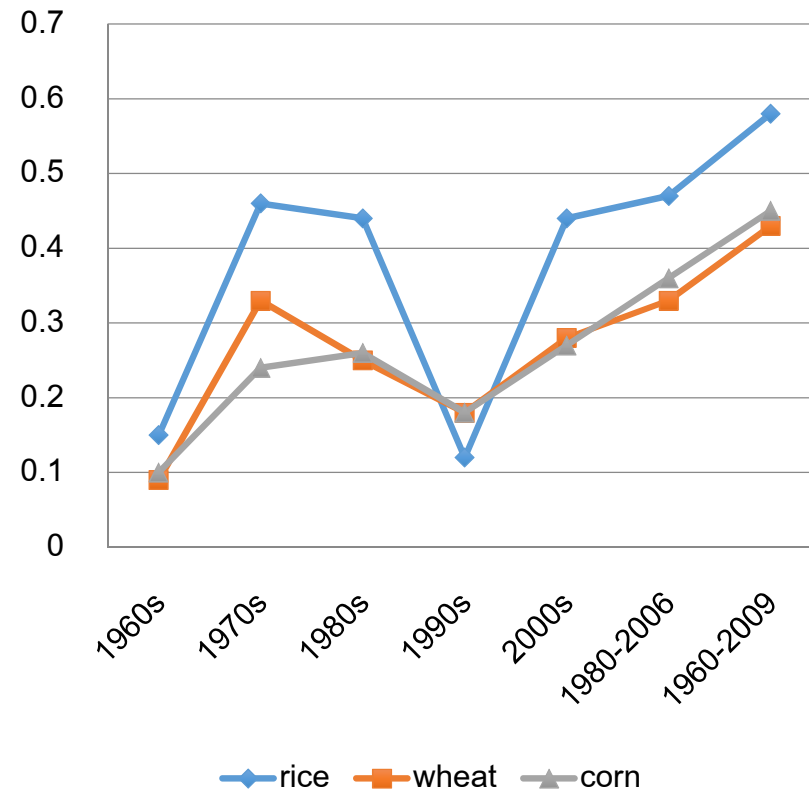
- แต่รัฐบาลยังไม่มีแนวทางการแก้ไข เพราะรัฐคงยังไม่รู้  
ด้วยซ้ำว่าเรากำลังเสียตลาดข้าวคุณภาพสูง
- อนาคตตลาดข้าวไม่แจ่มใส : ประชากรโลกกินข้าว  
น้อยลง (ยกเว้นแอฟริกา) ผู้นำเข้ารายใหญ่ใช้นโยบาย  
เลี้ยงตัวเอง...ราคามีแนวโน้มลดลงและผันผวน

# ราคาข้าวผันผวนกว่าราคาธัญพืชอื่น

ราคาตลาด (Market price)



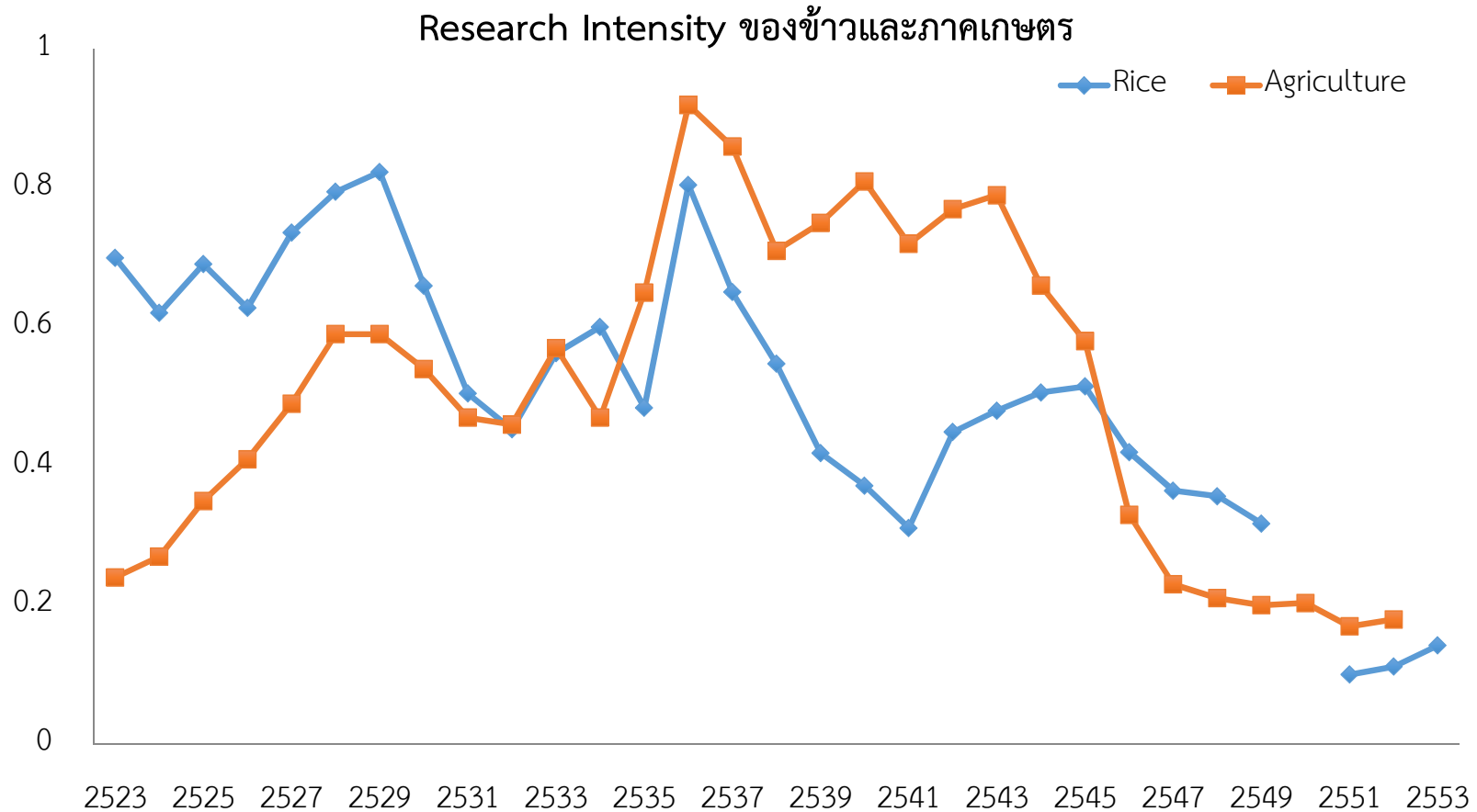
ราคาแท้จริง (Real prices)



ที่มา: Dorosh and Wailes 2010.

- การพัฒนาข้าวไทย
  - ตลอดสองทศวรรษที่ผ่านมา รัฐบาลละเลยการพัฒนาข้าวไทยเกือบสิ้นเชิง โดยเฉพาะการลดบวิจัยข้าว การเบียดบังงบวิจัยไปใช้ในงานส่งเสริมเพื่อผลทางการเมือง

## 1. ปัจจุบันและอนาคตข้าวไทย : การค้าและการพัฒนา



ที่มา: Waleerat 2009, สำนักงานคณะกรรมการวิจัยแห่งชาติ และสำนักงานคณะกรรมการพัฒนาเศรษฐกิจและสังคมแห่งชาติ

- แม้หน่วยราชการบางแห่งพยายามทำงานพัฒนา แต่ก็ไม่ต่อเนื่อง เช่น กรมการข้าวส่งเสริมบริษัทเอกชนผู้รวบรวมพันธุ์ข้าว การเพิ่มงบวิจัยด้านเกษตรให้มหาวิทยาลัย ฯลฯ
  - แต่นักการเมืองไม่สนใจ
  - งานจึงไม่ต่อเนื่องเมื่อเปลี่ยนผู้บริหารกรม/กระทรวง
- แต่รัฐบาลไทยยังไม่เคยมีคำตอบว่าเกษตรกรควรปรับตัวในระยะยาวอย่างไร
- คำตอบเดียวของข้าราชการและนักการเมืองไทย คือ “ชดเชย ชดเชย และชดเชย”

## 2. อนาคตชาวนาไทยกับปัญหาที่หน้าห้วง

(ก) ชาวนา “ติดกับ” นโยบายจํานําข้าว/ประกันราคาข้าว

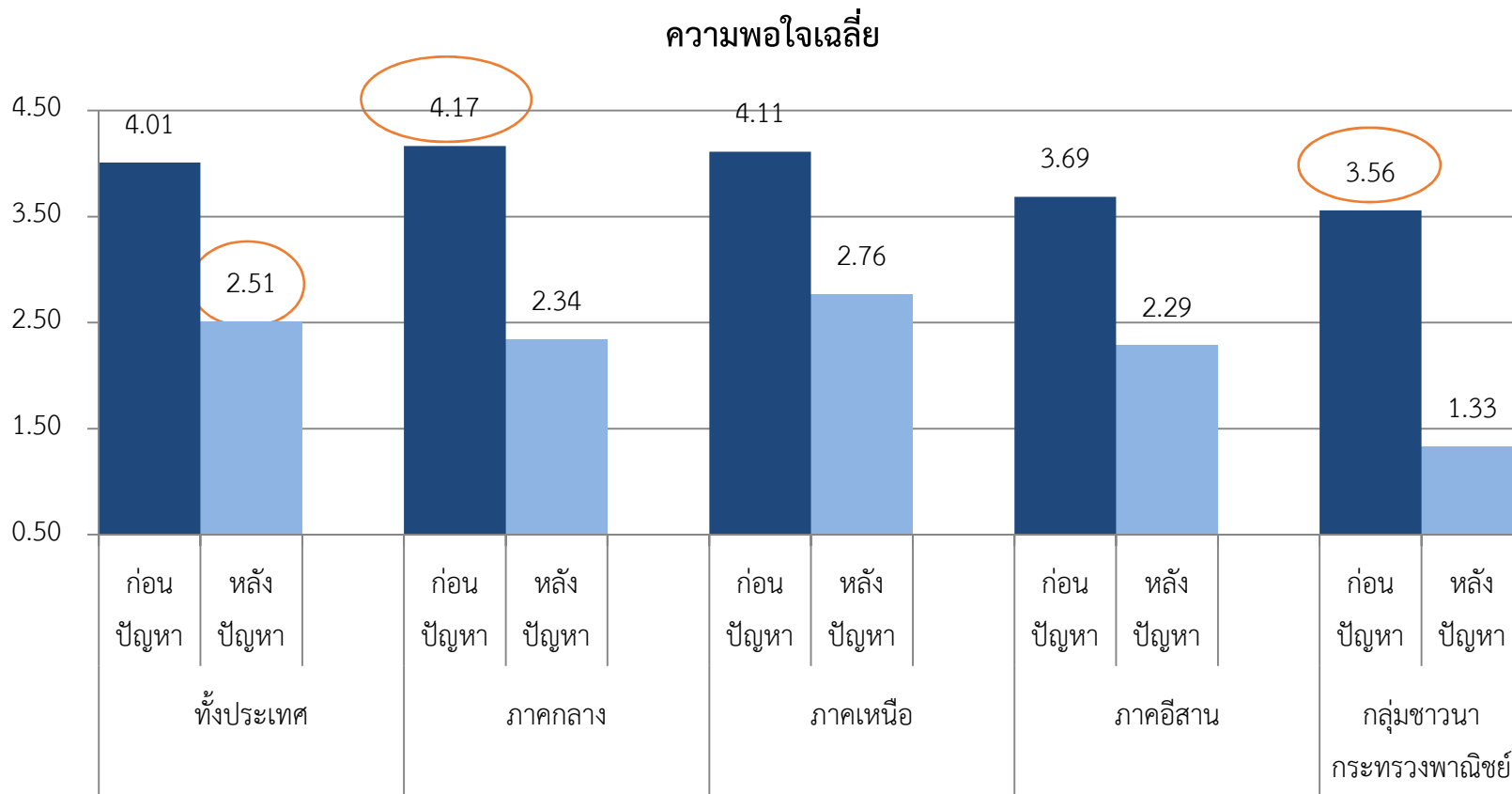
- งานวิจัย TDRI พบว่าใน 5 ฤดู โครงการจํานําข้าวมีภาระการคลังสูงมาก

- ใช้เงินซื้อข้าว 8.57 แสนล้านบาท
- หากรวมงบดำเนินการและค่าจ้างสีข้าว/ค่าเช่าโกดัง รวม 9.85 แสนล้านบาท
- ขาดทุน 5.2 แสนล้านบาท
- ทุจริตระบายข้าว 0.8-1.1 แสนล้านบาท
- หลังยุบสภา รัฐบาลรักษาการณ์จึงมีปัญหามีเงินคืนชาวนา

- ผลการสำรวจทัศนคติชานาพบว่านโยบายรับจำนำข้าวได้รับความนิยมสูงมาก และชานาส่วนใหญ่ยังอยากให้มีนโยบายรับจำนำข้าว/ประกันราคาต่างๆที่รู้ว่ามีการทุจริตอย่างกว้างขวางทุกระดับ

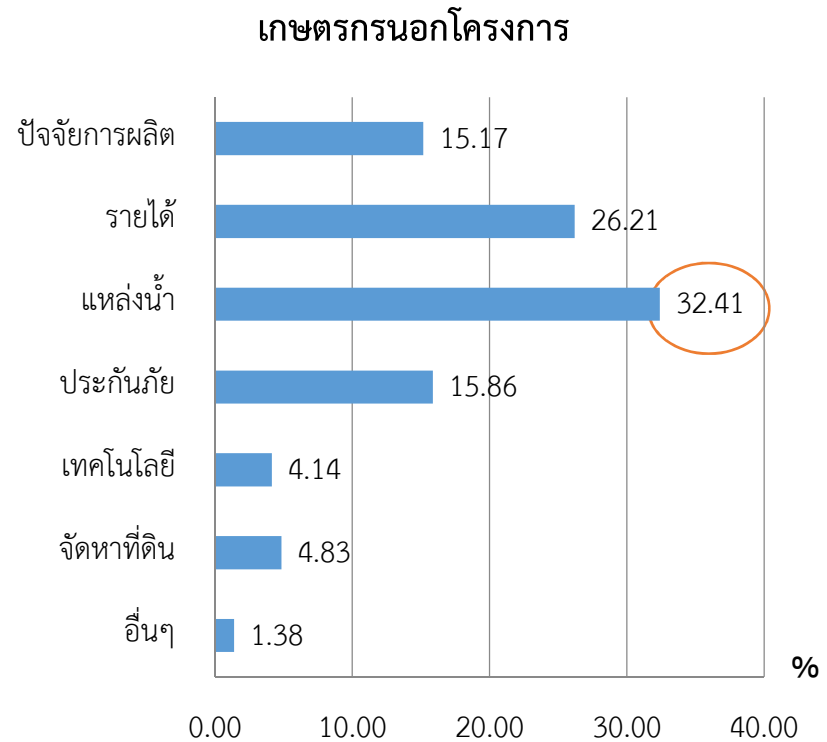
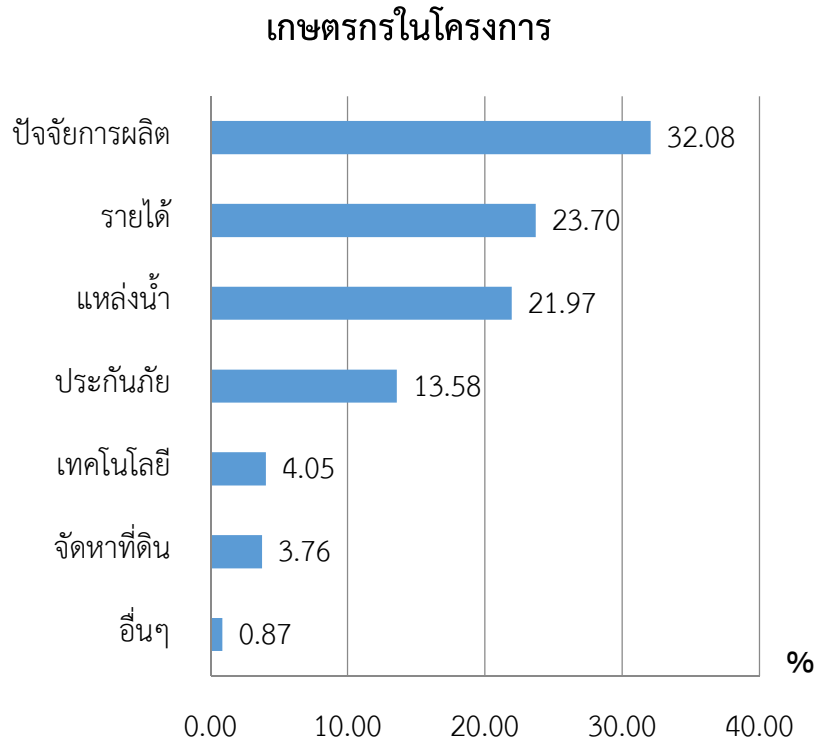


- ชาวนามีความพอใจในโครงการจำนำข้าวลดลงหลังเกิดปัญหารัฐไม่มีเงินจ่าย
- ชาวนาภาคอีสานมีความพอใจในโครงการน้อยกว่าภาคอื่นๆ

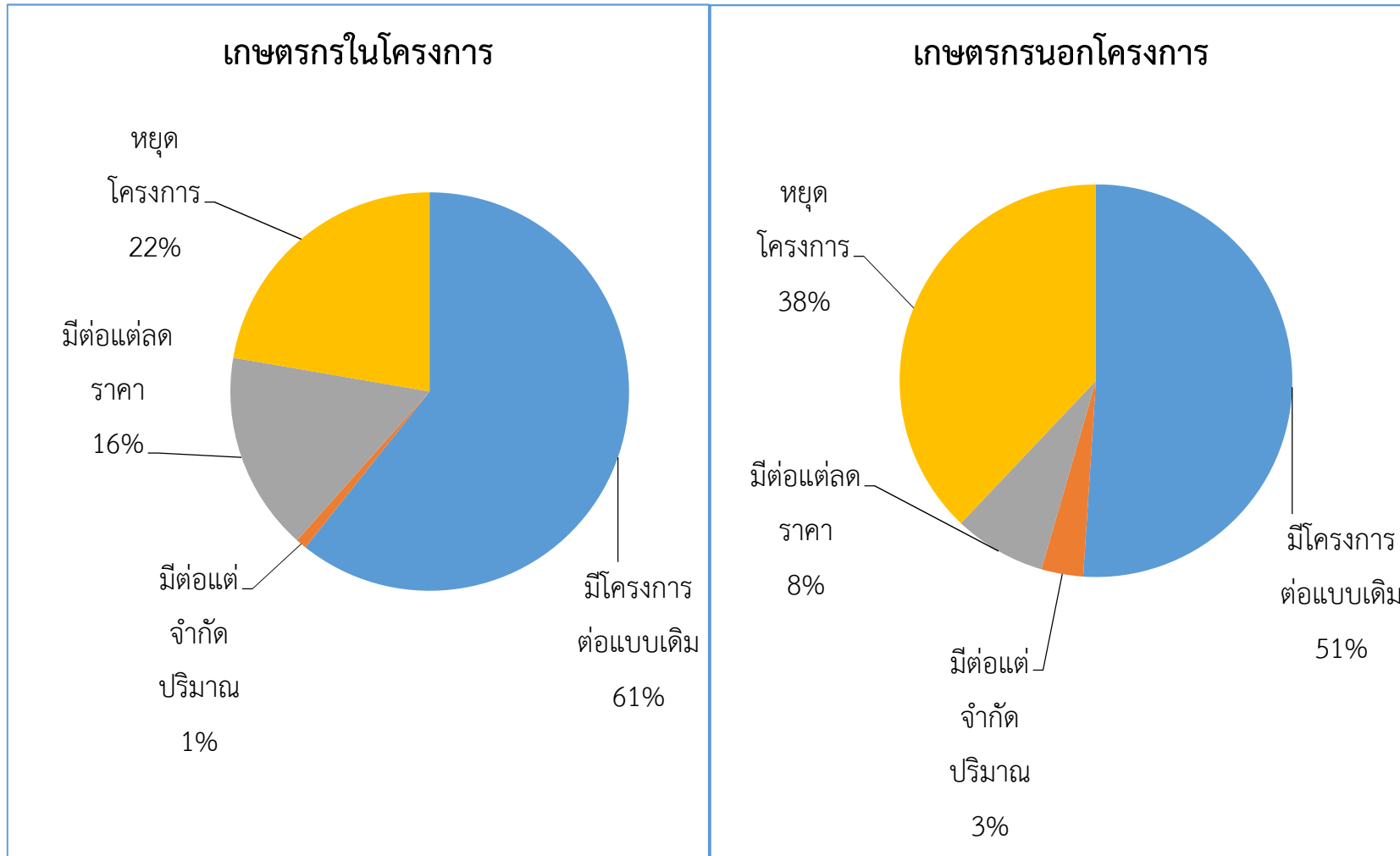


ที่มา: สถาบันวิจัยเพื่อการพัฒนาประเทศไทย, 2557

- ชาวนาในโครงการต้องการให้รัฐสนับสนุนด้านปัจจัยการผลิตและรายได้
- ขณะที่ชาวนานอกโครงการต้องการให้รัฐจัดหาแหล่งน้ำเพื่อการเกษตรเพิ่ม

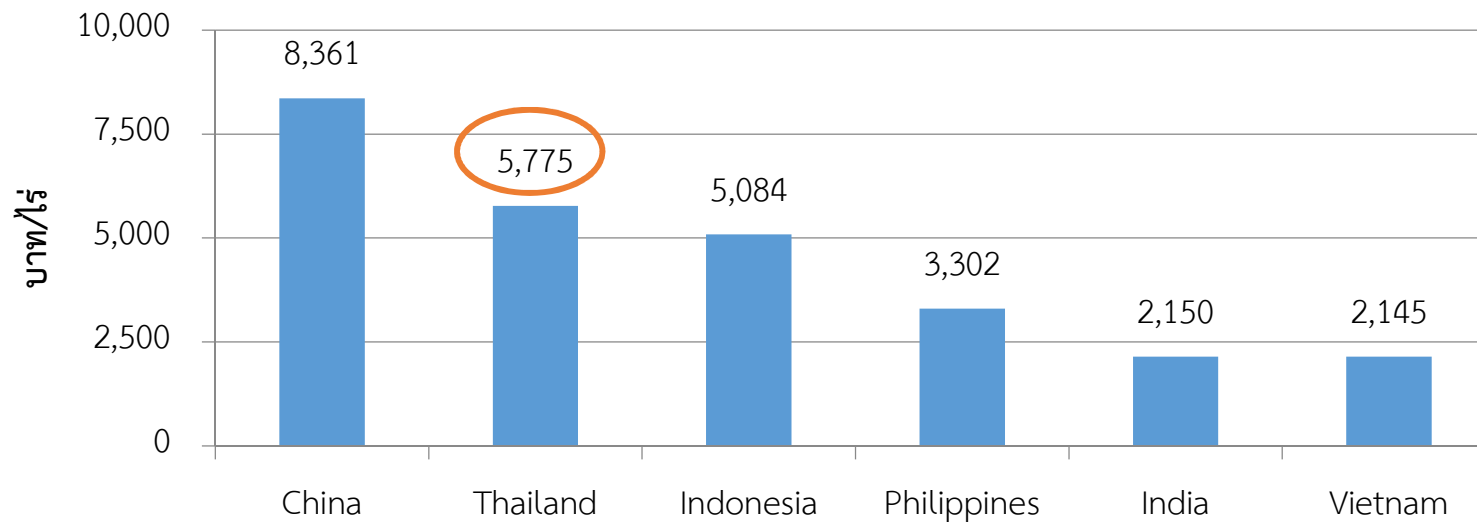


## ชาวนาส่วนใหญ่เห็นว่ารัฐบาลควรดำเนินโครงการจํานําข้าวต่อไป !!



- การศึกษาขององค์กรระหว่างประเทศพบว่าชาวนาไทยที่สุพรรณบุรีได้กำไรจากการขายข้าวสูงกว่าประเทศอื่น (ยกเว้นจีน)
  - ข้ออ้างเรื่องต้นทุนสูงจึงเป็นเหตุผลการเมืองของกลุ่มผู้นำชาวนาและชาวนารายได้ปานกลาง/ฐานะดีที่เป็นฐานเสียงทางการเมืองกลุ่มใหญ่ที่สุด

กำไรจากปลูกข้าว 6 ประเทศ (บาท/ไร่)



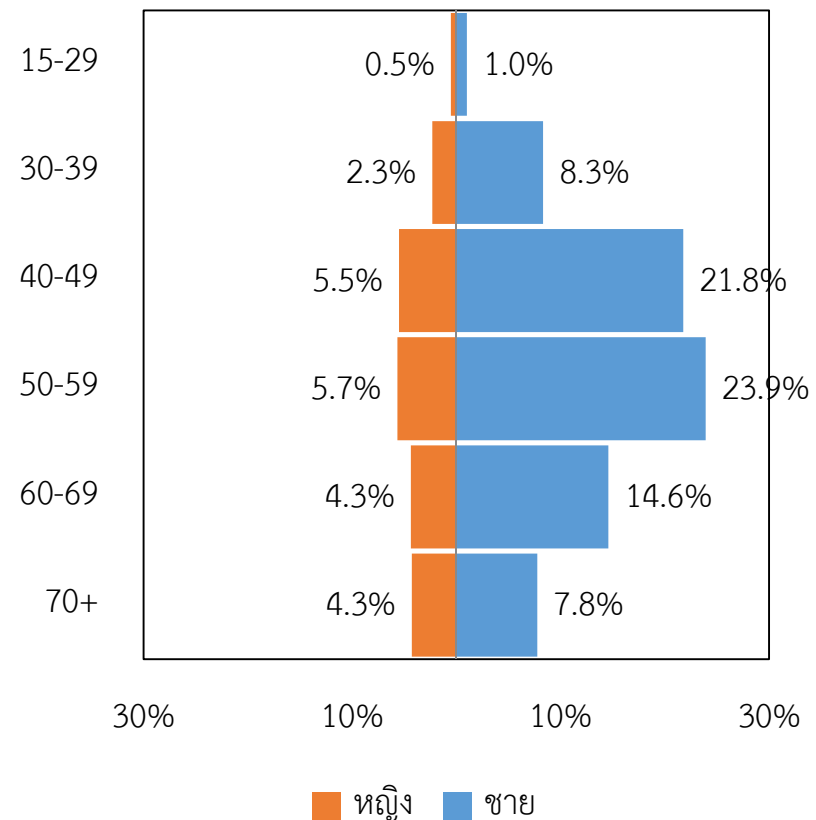
ที่มา: IRRRI 2013 (อัตราแลกเปลี่ยน 32 บาทต่อเหรียญสหรัฐ)

- ข้อกังวล คือ ขณะนี้ราคาข้าวต่ำลงและมีแนวโน้มว่าในฤดูเก็บเกี่ยวปีนี้ราคาจะต่ำลงอีก
  - ส่วนหนึ่งเพราะไทยยังมีสต็อก 8.6 ล้านตัน...ตลาดจึงคาดว่ารัฐบาลไทยต้องระบายข้าวออก
  - เกิดแรงกดดันทางการเมืองต่อรัฐบาลนี้ และรัฐบาลเลือกตั้ง
- ปัญหา คือ เมื่อมีการเลือกตั้ง ทำอย่างไร พรรคการเมืองจะดำเนินนโยบายประชานิยมแบบที่มีความรับผิดชอบต่อประชาชน
  - ขณะเดียวกัน สร้างระบบความช่วยเหลือขั้นต่ำที่ทำให้ข้าวเป็นสินค้าการเมือง “น้อยลง”

### (ข) ชานาไทยแก่ตัวรวดเร็ว

- 32% ของหัวหน้าครัวเรือนอายุเกิน 60 ปี
- แต่ส่วนใหญ่ไม่มีประกันสังคม (บำนาญ) มีแต่ที่ดินเป็นหลักประกัน
- อีก 10-20 ปีจะมีคนรุ่นหนุ่มสาวทำนาหรือไม่

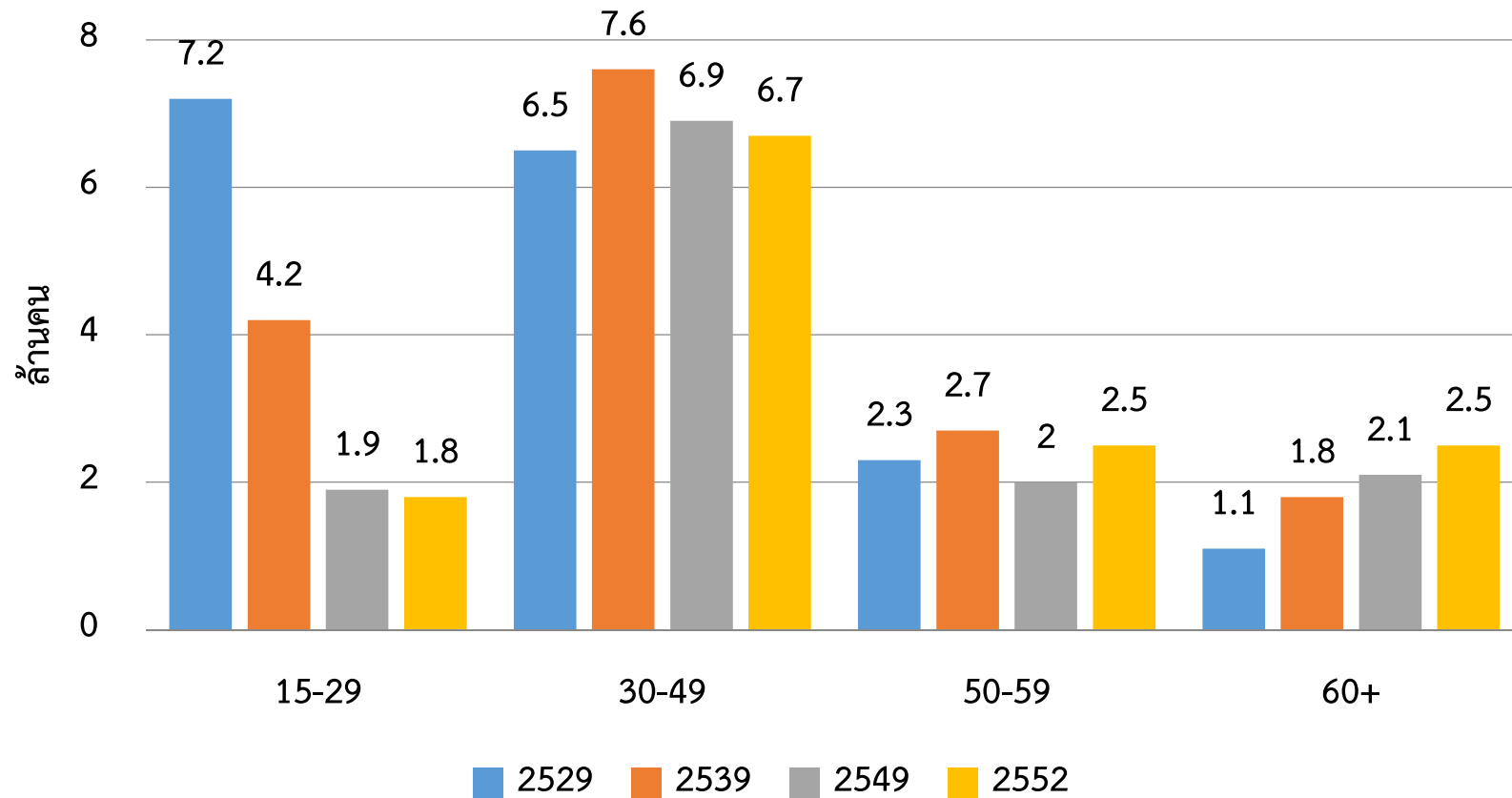
อายุหัวหน้าครัวเรือนเกษตร



ที่มา: การสำรวจเศรษฐกิจสังคมครัวเรือน 2554, สำนักงานสถิติ.

อีก 10 ปี จะมีชาวนาเล็กทำมากกว่า 5 ล้านคน...  
 ทำอย่างไรการทำนาจึงจะเป็นอาชีพที่มีอนาคตสำหรับคนหนุ่มสาว

โครงสร้างอายุเกษตรกรไทย 15-59 ปี



### (ค) อนาคตเกษตรกร 3 กลุ่ม (เบญจวรรณ ฤกษ์เกษม)

(1) ชานาธุรกิจเงินล้าน 0.9 ล้านครัวเรือน (อยู่ในกลุ่มครัวเรือน 30% ที่รวยที่สุด)

(2) เกษตรกรทางเลือก หรือเกษตรกรสีส้ม : น้อยกว่า 1 หมื่นครัวเรือน

- เกษตรกรปลูกพันธุ์ข้าว

- กลุ่มอินทรีย์...ยั่งยืน...ส่วนใหญ่เป็นปราชญ์ชาวบ้านสูงอายุ

- เกษตร fair trade

(3) เกษตรกรบางเวลา....3 ล้านครัวเรือน

- เกษตรกรผู้จัดการนา 1.7-2 ล้านครัวเรือน : ส่วนใหญ่เป็นชานาสูงอายุ

- มีชานายากจน 1-1.3 ล้านครัวเรือน (ครัวเรือน 30% ที่จนที่สุด)



- กลุ่มชานาเงินล้านในภาคกลาง-ภาคเหนือตอนล่าง
  - มีที่ดินทำกินเฉลี่ย 70-90 ไร่ (ของตัวเอง 40+เช่า) บางคน ทำนา 200-600 ไร่
  - อาศัยอยู่ในเขตชลประทาน สุพรรณบุรี นครสวรรค์ พิษณุโลก พิจิตร สิงห์บุรี
  - ทำนา 2-3 ครั้งต่อปี ต้นทุน 5,000 บาท/ตัน
  - อนาคตจะมีที่ดินแปลงใหญ่ขึ้น ต้นทุนต่อตันจะลดลงอีก
  - ปัญหาคือใช้พันธุ์ข้าว 3-4 พันธุ์ ล้วนแต่เป็นพันธุ์เก่ากว่า 10 ปี
  - Land consolidation ติดปัญหากฎหมายเช่านา สิ้นเชื้อซื้อที่ดินมีดอกเบี้ยยสูง และการทำคลองส่งน้ำ
  - ถ้าจะให้แข่งขันได้มากขึ้น ต้องมีวิจัการตลาด และวิจัพันธุ์ข้าวที่ตลาด ต้องการบริโภคโดยยินดีจ่ายราคาสูง
  - แต่เกษตรกรรรมเข้มขันก่อปัญหาสิ่งแวดล้อม : ภาชียาฆ่าแมลง และใช้น้ำสิ้นเปลือง

- กลุ่มปราชญ์ชาวบ้านกับเกษตรทางเลือก : เป็นแค่เกษตรกรชนกลุ่มน้อย...แต่มีบทบาทสำคัญต่อสิ่งแวดล้อมและเป็นชาวนานักพัฒนา (pioneer farmers)
  - มีบทบาททางสังคม-สิ่งแวดล้อม-นิเวศสูง
  - แต่จะอยู่ได้จากการขายข้าวให้คนในเมืองที่มีเงิน เช่น ข้าวสุขภาพ ข้าวอิมบิบูญ ฯลฯ
  - รวมกลุ่มพัฒนาผลิตภัณฑ์ราคาสูง
  - มีงานวิจัยสนับสนุนการผลิตสินค้าคุณภาพสูง

- แต่เป็นเกษตรกรกรกลุ่มเล็กๆ ที่สูงอายุ
  - เพราะต้องทำงานหนักมาก เป็นนั้กสังเกตแบบวิทยาศาสตร์ คู่กับนั้กการตลาด
  - ความเป็นอยู่แบบพอเพียง
  - อนาคตจะมีเฉพาะคนหนุ่มสาวน้อยคนที่มีอุดมคติแรงกล้า
- ประเด็นนโยบาย : ชานากลุ่มนี้จะมีบทบาทช่วยนำการ พัฒนาข้าวไทยอย่างไรในอนาคต ?

### ค) ชานารายเล็ก-กลาง และยากจน

- กลุ่มผู้จัดการนาเป็นกลุ่มใหญ่ที่สุด
  - ทำนาแบบใช้ “โทรศัพท์มือถือ” จ้างบริการเครื่องจักรทุกอย่าง
  - บางคนอยู่ในเขตนาชลประทาน
  - ส่วนใหญ่อยู่ในเขตนาน้ำฝน
  - กำไรต่ำ หรืออาจขาดทุนบางปี เพราะต้นทุนสูง และไม่ได้ดูแลเอาใจใส่
  - แต่มีรายได้จากนอกภาคเกษตรสูง...เป็นชนชั้นกลางระดับล่าง/กลาง
  - ในอนาคต ลูกหลานคงขายที่นา

- ลูกหลานจะทำนาต่อกีเมื่อทำแล้วรวย
- โจทย์จึงเหมือนกับชานากลุ่มแรก
- แต่ในระยะกลาง โจทย์สำคัญ คือ ทำอย่างไรจึงจะมีรายได้เพิ่มจากการทำนา เพราะชานาส่วนใหญ่ที่มีอายุเกิน 50 ปีคงไม่สามารถหันไปประกอบอาชีพอื่นได้
- ทางออก (1) รวมแปลงนา เพื่อลดต้นทุน และแก้ปัญหาเรื่องขาดน้ำ...คล้ายกับที่โรงงานอ้อยช่วยชาวไร่รายเล็ก จัดการแปลงนาใหม่
- ทางออก (2) คือ การรวมกลุ่มผลิตข้าวคุณภาพดี

- เกษตรกรยากจน

- สมาชิกส่วนใหญ่หันไปประกอบอาชีพนอกเกษตรเพื่อ  
ขจัดความจน
  - ครึ่งเรือนเกษตรกรยากจนมีรายได้เกษตรแค่ 16% ของ  
รายได้ครัวเรือน
  - ครึ่งเรือนเกษตรกรรวย (20 %) มีรายได้เกษตร 57 %
  - ที่ดินมีคุณภาพต่ำ....ไม่เหมาะกับการทำนา
- โจทย์หลัก คือ พัฒนาทักษะและความรู้เพื่อให้ย้ายออก  
จากภาคเกษตร

# TDRI 3. โจทย์นโยบายสำคัญสำหรับประเทศและชานาไทย

- ประเด็นสำคัญในมุมมองของชานา : **ราคา ราคา และราคา**
  - ชานาต้องการขายข้าวใน**ราคาสูง**
  - ชานาชนชั้นกลางและผู้นำชานามี**พลังการเมืองสูง**
    - การเลือกตั้งครั้งต่อไป คงจะมีนโยบายยกระดับราคาข้าวอีก
- นโยบายอุดหนุนยกระดับราคาสูงขึ้น มิใช่ทางแก้ไขที่ยั่งยืน
  - โจทย์ของประเทศคือ ทำได้อย่างไร พรรคการเมืองจะดำเนินนโยบายประชานิยมแบบรับผิดชอบ ???

## (1) โจทย์การดำเนินนโยบายประชานิยมแบบรับผิดชอบ (accountability)

- การแก้ไขกฎหมายเลือกตั้ง : ให้พรรคการเมืองระบุจำนวนเงินงบประมาณที่จะใช้ทำนโยบายประชานิยม แหล่งที่มาของเงิน และวิธีหาเงินชดเชยภาระขาดทุน เช่น ขึ้นภาษี
- เมื่อได้เป็นรัฐบาล ให้จัดทำร่าง พรบ. งบประมาณพิเศษสำหรับโครงการตามนโยบายที่แถลงกับรัฐสภา เสนอต่อรัฐสภาภายใน 2 เดือน
- ผลของการตรากฎหมาย คือ
  - พรรคการเมืองต้องจัดลำดับความสำคัญของนโยบาย เพราะงบประมาณมีจำกัด ไม่ใช่ “เช็คเปล่า” แบบการจำนำข้าว
  - เกิดวินัยทางการคลัง...ใช้เงินเกินงบไม่ได้
  - ไม่เกิดปัญหาทางการเงินกับสถาบันการเงินของรัฐ



(1) โจทย์การดำเนินนโยบายประชานิยมแบบรับผิดชอบ (ต่อ)

- ให้สตง.จัดทำรายงานผลการดำเนินงาน เพื่อเสนอต่อรัฐสภา (หรือสนช.) ก่อนที่รัฐบาลจะเสนองบประมาณในปีต่อไปอย่างน้อย 1 เดือน
- แก้ไขกฎหมายข้อมูลข่าวสารทางราชการ ให้รัฐบาลต้องเปิดเผยข้อมูลทุกอย่างในโครงการประชานิยม
- มีกฎหมายห้ามหรือจำกัดการแทรกแซงตลาดข้าว

- ข้อเสนอแนวทางการช่วยเหลือชาวนาในกรณีราคาตกต่ำมาก/ผลผลิตเสียหายอย่างรุนแรง
  - เหตุผลสนับสนุน : ประกันภัยความเสี่ยง เพื่อมิให้ขาดทุนหนักจนเป็นหนี้เป็นสิน หรือล้มละลาย
  - ไม่ใช่นโยบายอุดหนุนให้มีกำไรเพิ่มขึ้น
    - ไม่ยั่งยืน...กลายเป็นภาระต่อประเทศ
    - ต้นทุนการผลิตจะเพิ่มขึ้นอย่างรวดเร็ว
    - ชาวนาจะไม่ปรับตัว
    - ชาวไทยจะแข่งขันไม่ได้ ฯลฯ

- หลักการชดเชยความเสี่ยงราคา
  - ชาวนา-รัฐบาลร่วมรับภาระความเสี่ยง
  - รัฐบาลชดเชยเพียง 50-60% ของความเสี่ยง โดยจำกัดงบประมาณรายปี
  - ไม่ใช่ “ต้นทุน” ในการคำนวณเงินชดเชย แต่ใช้ส่วนต่างระหว่างราคาตลาดเฉลี่ย 5 ปี (ยกเว้นปีที่มีการจำหน่าย) กับราคาปัจจุบัน
  - จำกัดปริมาณชดเชยเพียง 10-15 ตันต่อปี
  - รัฐบาลต้องไม่รับซื้อข้าวเข้าโกดัง และแทรกแซงการค้าข้าว
  - ตราเป็นกฎหมายให้มีผลบังคับครั้งแรก 4 ปี แล้วจึงแก้ไขใหม่

- หลักชดเชยความเสี่ยงด้านภัยธรรมชาติ
  - Crop insurance แพงเกินไป
  - ประกันดัชนีดินฟ้าอากาศใช้ไม่ได้กับข้าว
  - ระบบชดเชยความเสียหายจากภัยธรรมชาติมีปัญหา : ชดเชยเกินจริง ขาดความยุติธรรม moral hazard ฯลฯ
  - ใช้ข้อมูลและผลวิเคราะห์ความเสียหายจากภาพถ่ายดาวเทียม
    - จ่ายชดเชยเพียง 50-60% ของความเสียหาย
    - ส่วนที่เหลือ ขายประกัน

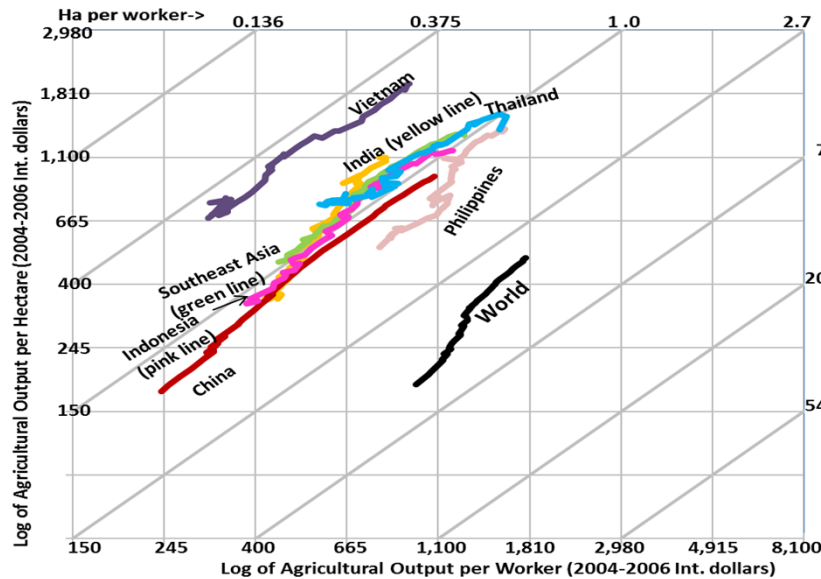
- หลักชดเชยความเสี่ยงด้านภัยธรรมชาติ (ต่อ)
  - รัฐบาลกลางจ่ายเงินชดเชยให้อบต.เป็นผู้จัดการจ่ายในระดับครัวเรือน
    - ลดต้นทุนบริหาร และปัญหาและ moral hazard
  - หน่วยราชการต้องวางระบบตรวจสอบป้องกันการทุจริตอย่างจริงจัง และมีบทลงโทษผู้ทุจริต

- โจทย์ (2) : การลดต้นทุนการผลิต
  - การตรวจสอบคุณภาพปุ๋ย ยาปราบศัตรูพืช เมล็ดพันธุ์
  - การควบคุมการโฆษณาชวนเชื่อ
  - การสนับสนุนมูลนิธิ NGO ที่ให้บริการส่งเสริมด้านปุ๋ยสั่งตัด
  - การพัฒนาศักยภาพของเอกชนผู้รวบรวมเมล็ดพันธุ์ข้าว
  - การใช้ปุ๋ย ยา ที่ถูกวิธี และเมล็ดพันธุ์ที่มีคุณภาพก็ช่วยลดต้นทุนได้กว่า20-30%
- โจทย์ (3) : เพิ่มมูลค่าข้าว
  - การกำหนดมาตรฐานข้าวเปลือก เพื่อสร้างแรงจูงใจด้านราคาให้ชาวนา/โรงสีปรับปรุงคุณภาพข้าว
  - การวิจัยกระบวนการผลิตและไซโลที่สามารถรักษาความหอมของข้าวหอมมะลิ
  - วิจัยการตลาดควบคู่กับการปรับปรุงพันธุ์ข้าว

- โจทย์ (4) นโยบายการรวมกลุ่มเกษตรกร : พุดง่ายทำยาก
  - รัฐทำไม่สำเร็จ เพราะปัญหาการสร้างผลงานแบบผักชีโรยหน้า
  - รัฐบาลต่างประเทศมีนโยบายสนับสนุน เช่น เกาหลีใต้ ญี่ปุ่น เวียดนาม แต่ส่วนใหญ่อยู่ได้ด้วยการอุดหนุน
  - NGO ทำได้ แต่แค่กลุ่มเล็ก เพราะรังเกียจภาครัฐกิจ
  - ต้องมี 4 ประสาน โดยให้ NGO เป็นหัวหอก
  - ร่วมกับพ่อค้าสร้างตราสินค้าที่น่าเชื่อถือ

- โจทย์ระยะยาว (5) นโยบายสนับสนุนชาวนาทำนาแปลงใหญ่เพื่อเพิ่มผลิตภาพแรงงาน (labor productivity) ไม่ใช่ ผลผลิตต่อไร่ (yield)
  - ไทยมีที่ดินเหลือเฟือ แต่ขาดแรงงานต้องทำนาแปลงใหญ่ โดยใช้เครื่องจักรและความรู้มากขึ้น
  - รายได้ต่อหัวแรงงานเกษตรต่ำกว่านอกภาคเกษตร

ผลิตภาพต่อไร่ และ ผลิตภาพแรงงานภาคเกษตรในอาเซียน จีน อินเดีย 1961-2010



อัตราการเพิ่มของผลิตภาพการผลิตข้าว (หน่วย: % ต่อปี)		
	ผลผลิตต่อไร่	ผลผลิตต่อแรงงาน
นาปี 2529 - 2553	1.34	1.48
นาปรัง 2529 - 2553	0.78	1.01

ที่มา: นิพนธ์และคณะ, 2556



- โจทย์ (6) : นโยบายรักษาสิ่งแวดล้อมและระบบนิเวศ
  - นโยบายภาษีสารเคมีเกษตร
  - วิจัยระบบนิเวศของข้าวป่า/การทำข้าวไร่ของชาวเขา
  - สร้างแรงจูงใจการทำไร่นาเพื่ออนุรักษ์ข้าวพันธุ์พื้นเมือง
- โจทย์ (7) : รับมือกับความผันแปรภูมิอากาศ/ศัตรูพืช
  - พันธุ์ข้าวทนน้ำท่วม/น้ำแล้ง
  - TDRI กำลังศึกษาผลกระทบการปรับตัวที่เหมาะสม

- โจทย์ (8) : การส่งเสริมชาวนารุ่นหนุ่มสาว...เข็นครกขึ้นภูเขา
  - มีงานวิจัยเรื่องการตัดสินใจเลือกอาชีพ
  - ถ้าทำมาแล้วรวย ก็จะมีคนหนุ่มสาวเข้ามาประกอบอาชีพ
- โจทย์ (9) : ชาวนาที่เกษียณจะมีชีวิตอยู่อย่างไร
  - นโยบายประกันสังคมที่ประชาชนมีส่วนร่วมสมทบ
  - กองทุนการออมแห่งชาติ
  - ชุมชนมีบริการดูแลสุขภาพ/สันทนาการคนชรา
  - การส่งเสริมให้คนชราทำงานอดิเรกต่างๆ

- โจทย์ (10) : ย้ายคนออกจากเกษตรฝึกออาชีพ สร้างงานในชนบท  
ที่ดินเกษตรจะทำอะไร
  - การพัฒนาชนบท โดยเฉพาะเมืองชายแดน
  - การศึกษาที่มีคุณภาพ และพัฒนาทักษะแรงงานอายุ 20-45 ปี  
โดยภาคเอกชน
  - การนำที่ดินที่ไม่เหมาะต่อการทำนาไปใช้ประโยชน์อื่น รวมทั้ง  
การอนุรักษ์ทรัพยากรเกษตร

## 4. มิติใหม่ของการพัฒนา 2 ด้าน

- สลัดกับดัก “จํานำข้าว/การชดเชย”
  - ประวัติศาสตร์ข้าวไทยชี้ว่าความสำเร็จของข้าวไทยเกิดจากการพัฒนา และการปรับตัวของทุกฝ่าย
  - การจํานำข้าว/การประกันราคา คือ จุดจบอนาคตข้าวไทย
  - การสลัดกับดัก ต้องสร้างระบบช่วยเหลือเท่าที่จําเป็นและมีการดำเนินนโยบายแบบรับผิดชอบ
  - แต่ข้อเสนอเรื่องระบบช่วยเหลือขั้นตอนนี้จะต้องเกิดจากฉันทามติของเกษตรกรเอง มิฉะนั้นพรรคการเมืองก็ยังคงจะใช้นโยบายประชานิยมต่อไป

- มิติใหม่ของการพัฒนาควรเป็นอย่างไร
  - ระบบตลาดที่มีการแข่งขัน เป็นกลไกที่ทำให้ภาคเกษตรไทย ประสบความสำเร็จอย่างสูง จนบัดนี้ประเทศคู่แข่งต่างหันมาใช้ระบบตลาดเช่นกัน
  - แต่สถานการณ์อันนี้ต่างจากเมื่อทศวรรษ 2500 ที่รัฐเป็น “ผู้นำการพัฒนา”
  - มิติใหม่ คือ “ชาวนา” และ “พ่อค้า” คือ ผู้นำการพัฒนา
  - รัฐบาลมีบทบาทเพียงการช่วยเหลือสนับสนุนการปรับตัวของ ชาวนาและพ่อค้า

- รัฐควรทำกิจกรรมที่ชวาวาและภาคเอกชนไม่มีปัญญาทำ  
หรือไม่มีแรงจูงใจ
  - การลงทุนวิจัย....แต่ต้องเปลี่ยนวิธีการจัดการใหม่เป็นการวิจัยที่ผู้มีส่วนได้เสียมีส่วนรับผิดชอบและตัดสินใจ
  - เป็นผู้ประสานสร้างความร่วมมือระหว่างฝ่ายต่างๆ
  - ออกกฎหมายที่จำเป็นเพื่อกำกับดูแลพฤติกรรมของฝ่ายต่างๆ

- บทบาทหลักของรัฐบาลและนักการเมือง คือ การตัดสินใจและนำการเปลี่ยนแปลงในเรื่องยุทธศาสตร์สำคัญของการพัฒนา
  - การจะได้รัฐบาลและนักการเมืองที่สามารถนำการพัฒนาได้คงไม่ได้ขึ้นกับสภาพภูมิรัฐแห่งชาติเท่านั้น
  - แต่ขึ้นกับประชาชนผู้ลงคะแนนเสียง

# ขอบคุณครับ