

บทที่ 3

ความอยู่เย็นเป็นสุขร่วมกันในสังคมไทย

1 บทนำ

แผนพัฒนาเศรษฐกิจและสังคมแห่งชาติ ฉบับที่ 11 กำหนดวิสัยทัศน์มุ่งพัฒนาสู่ “สังคมอยู่ร่วมกันอย่างมีความสุข ด้วยความเสมอภาค เป็นธรรม และมีภูมิคุ้มกันต่อการเปลี่ยนแปลง” เพื่อเร่งสร้างภูมิคุ้มกันในทุก ระดับตั้งแต่บุคคล ครอบครัว ชุมชน และสังคมไทยโดยรวมมีความเข้มแข็ง สามารถปรับตัวพร้อมรับการเปลี่ยนแปลงและความผันผวนทั้งภายนอกและภายในประเทศได้อย่างเหมาะสม ในปีแรกของการพัฒนาตามแผนพัฒนาฯ ฉบับที่ 11 สำนักงานคณะกรรมการพัฒนาการเศรษฐกิจและสังคมแห่งชาติ (สศช.) จึงได้ ประเมินผลกระทบของการพัฒนาเศรษฐกิจและสังคมโดยใช้ “ดัชนีความอยู่เย็นเป็นสุขร่วมกันในสังคมไทย” เป็นเครื่องชี้วัดที่สามารถสะท้อนเป้าประสงค์ของแผนพัฒนาฯ ฉบับที่ 11 โดยประเมินสถานการณ์การเปลี่ยนแปลงของความอยู่เย็นเป็นสุขของสังคมไทยทั้งภาพรวมและปัจจัยพื้นฐานที่เป็นองค์ประกอบของความอยู่เย็นเป็นสุขฯ เพื่อเป็นแนวทางไปสู่เป้าหมายการสร้างความอยู่เย็นเป็นสุขร่วมกันในสังคมไทยต่อไป

2 ผลกระทบการพัฒนา ปีแรกของแผนพัฒนาฯ ฉบับที่ 11

ปี 2555 ซึ่งเป็นปีแรกของการใช้แผนพัฒนาฯ ฉบับที่ 11 เป็นกรอบทิศทางการพัฒนาประเทศ แม้เป็นช่วงเวลาที่ประเทศเพิ่งผ่านพ้นจากวิกฤติน้ำท่วมใหญ่ แต่การพัฒนาในระยะที่ผ่านมาที่ยึดหลักปรัชญาของเศรษฐกิจพอเพียงเป็นปรัชญานำทาง เน้นสร้างภูมิคุ้มกันอย่างต่อเนื่อง ทำให้ประเทศสามารถฟื้นตัวจากวิกฤตที่เกิดขึ้นในหลายด้านได้อย่างรวดเร็ว สะท้อนจากความอยู่เย็นเป็นสุขร่วมกันในสังคมไทยที่ปรับตัวดีขึ้น ดังนี้

2.1 สังคมไทยมีความอยู่เย็นเป็นสุขร่วมกันมากขึ้น ยกระดับมาอยู่ในระดับปานกลาง ในปีแรก ของแผนพัฒนาฯ ฉบับที่ 11 ค่าดัชนีเพิ่มขึ้นจากร้อยละ 65.76 ในปี 2550 เป็นร้อยละ 69.87 ในปี 2554 และร้อยละ 71.36 ในปี 2555 ซึ่งเป็นปีแรกของแผนพัฒนาฯ ฉบับที่ 11 ยกระดับจากต้องปรับปรุงมาอยู่ในระดับปานกลาง โดยปัจจัยเกื้อหนุนที่ส่งผลให้ความอยู่เย็นเป็นสุขร่วมกันในสังคมไทยเพิ่มขึ้น เกิดจากความเข้มแข็งของชุมชน เศรษฐกิจมีความเข้มแข็งและเป็นธรรม ครอบครัวมีความอบอุ่น และสังคมประชาธิปไตยที่มีธรรมาภิบาล สำหรับปัจจัยบั่นทอนที่ส่งผลกระทบต่อความอยู่เย็นเป็นสุขในสังคมไทย คือ สภาพแวดล้อมและระบบนิเวศสมดุลที่ปรับตัวลดลง ขณะที่การมีสุขภาวะของคนไทยค่อนข้างทรงตัวไม่เปลี่ยนแปลง

ตารางที่ 1 ดัชนีความอยู่เย็นเป็นสุขร่วมกันในสังคมไทย ปี 2549 – 2555

หน่วย : ร้อยละ

องค์ประกอบหลัก	แผนฯ 9	แผนพัฒนาฯ ฉบับที่ 10					แผนฯ 11
	2549	2550	2551	2552	2553	2554	2555
1. การมีสุขภาพ	71.21	70.42	72.23	70.28	70.02	72.11	72.03
2. ครอบครัวอบอุ่น	62.24	61.65	63.97	63.18	63.08	65.17	68.31
3. ชุมชนเข้มแข็ง	33.74	46.38	55.73	60.89	66.07	76.47	81.00
4. เศรษฐกิจเข้มแข็งและเป็นธรรม	69.92	74.22	70.58	71.58	76.92	76.73	80.10
5. สภาพแวดล้อม และระบบนิเวศสมดุล	69.77	64.18	66.96	64.17	63.23	69.85	64.69
6. สังคมประชาธิปไตยที่มีธรรมาภิบาล	75.42	70.45	74.95	60.37	55.70	53.75	55.56
ภาพรวมดัชนีความอยู่เย็นเป็นสุข	66.33	65.76	67.97	65.37	66.49	69.87	71.36

ที่มา : สำนักประเมินผลและเผยแพร่การพัฒนา สำนักงานคณะกรรมการพัฒนาการเศรษฐกิจและสังคมแห่งชาติ

หมายเหตุ : ระดับดีมาก = ร้อยละ 90.0 - 100

ระดับดี = ร้อยละ 80.0 - 89.9

ระดับปานกลาง = ร้อยละ 70.0 - 79.0

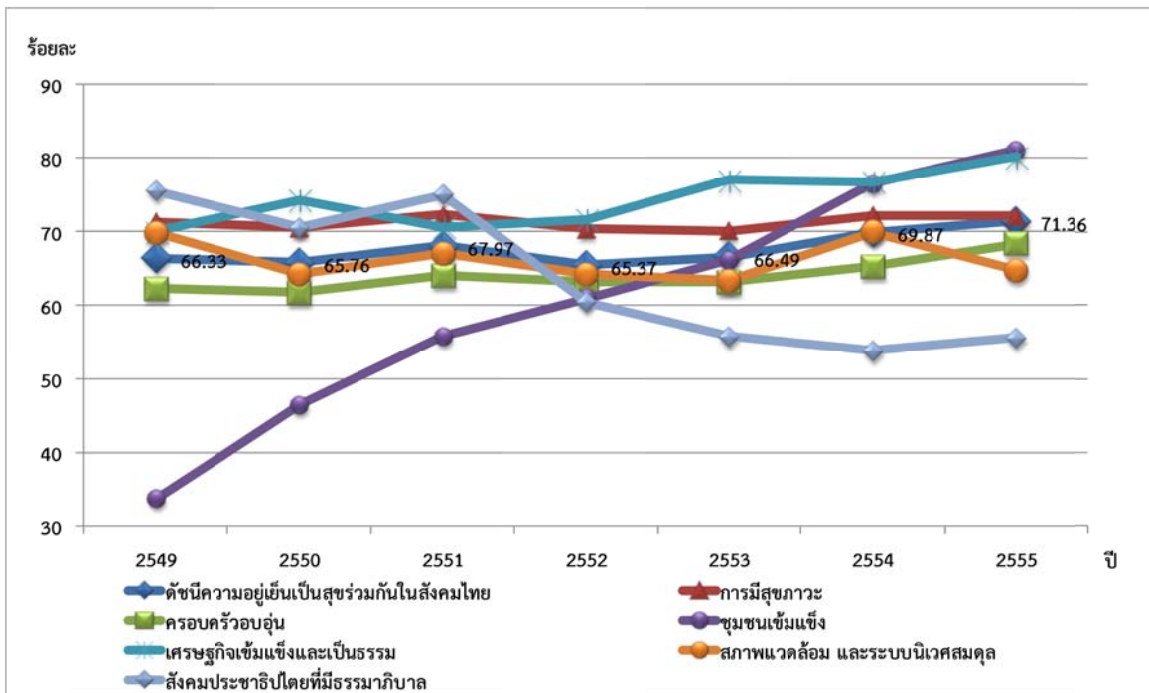
ระดับต้องปรับปรุง = ร้อยละ 60.0 - 69.9

ระดับเร่งแก้ไข ≤ ร้อยละ 59.9

2.2 เศรษฐกิจเข้มแข็งและเป็นธรรมและชุมชนเข้มแข็งปรับระดับขึ้นมายุ่งในระดับดี ขณะที่ครอบครัวมีความอบอุ่นและสังคมประชาธิปไตยที่มีธรรมาภิบาลปรับตัวเพิ่มขึ้น ดัชนีชุมชนเข้มแข็ง เศรษฐกิจเข้มแข็งและเป็นธรรม ครอบครัวอบอุ่นและสังคมประชาธิปไตยที่มีธรรมาภิบาลเปลี่ยนแปลงในทิศทางดีขึ้น ดัชนีชุมชนเข้มแข็งเพิ่มขึ้นอย่างต่อเนื่องจากร้อยละ 46.38 ในปีแรกของแผนพัฒนาฯ ฉบับที่ 10 เป็นร้อยละ 76.47 ในปี 2554 และเพิ่มขึ้นเป็นร้อยละ 81.00 ในปี 2555 ซึ่งเป็นปีแรกของแผนพัฒนาฯ ฉบับที่ 11 เนื่องจากชุมชนมีการช่วยเหลือเกื้อกูล สามารถพึ่งตนเอง มีการเรียนรู้ร่วมกันในการแก้ไขปัญหา ดัชนีเศรษฐกิจเข้มแข็งและเป็นธรรมปรับเพิ่มจากร้อยละ 74.22 เป็นร้อยละ 76.73 และร้อยละ 80.10 ในช่วงระยะเวลาเดียวกัน จากการที่เศรษฐกิจเติบโตอย่างมีเสถียรภาพ และพึ่งตนเองได้มากขึ้น ขณะที่ ครอบครัวมีความอบอุ่นเพิ่มขึ้นเป็นร้อยละ 68.31 จากการที่สมาชิกในครอบครัวปฏิบัติตนตามบทบาทหน้าที่ เอาใจใส่ดูแลกันและกันและมีสัมพันธภาพที่ดีต่อกันมากขึ้น และสังคมประชาธิปไตยที่มีธรรมาภิบาลเพิ่มขึ้นเล็กน้อยเป็นร้อยละ 55.56 แต่ระดับการพัฒนายังอยู่ในระดับต้องปรับปรุง

2.3 สภาพแวดล้อมและระบบนิเวศสมดุลเป็นปัจจัยที่ส่งผลให้ความอยู่เย็นเป็นสุขร่วมกันในสังคมไทยลดลง ส่วนการมีสุขภาพของคนไทยไม่เปลี่ยนแปลงมากนัก ดัชนีสภาพแวดล้อมและระบบนิเวศสมดุลลดลงจากร้อยละ 69.85 ในระยะปลายแผนพัฒนาฯ ฉบับที่ 10 เป็นร้อยละ 64.69 ในปีแรกของแผนพัฒนาฯ ฉบับที่ 11 อยู่ที่ระดับการพัฒนาต้องปรับปรุง เป็นผลจากความไม่ปลอดภัยในชีวิตและทรัพย์สิน คุณภาพสิ่งแวดล้อมเสื่อมโทรมและระบบนิเวศที่ลดความอุดมสมบูรณ์ลง ขณะที่ การมีสุขภาพของคนไทยค่อนข้างทรงตัวไม่เปลี่ยนแปลง ดัชนีการมีสุขภาพลดลงเล็กน้อยจากร้อยละ 72.11 เป็นร้อยละ 72.03 ในช่วงระยะเดียวกัน เนื่องจากปัญหาความเจ็บป่วยด้วยโรคที่ป้องกันได้ และคุณภาพการศึกษายังเป็นปัญหาสำคัญที่ต้องเร่งแก้ไข

แผนภูมิที่ 1 ดัชนีความอยู่เย็นเป็นสุขร่วมกันในสังคมไทย ปี 2549 - 2555



ที่มา : สำนักประเมินผลและเผยแพร่การพัฒนา สำนักงานคณะกรรมการพัฒนาการเศรษฐกิจและสังคมแห่งชาติ

3 สถานการณ์และการเปลี่ยนแปลงของปัจจัยที่นำไปสู่ความอยู่เย็นเป็นสุขร่วมกันในสังคมไทย

3.1 ปัจจัยเกื้อหนุนให้สังคมไทยอยู่เย็นเป็นสุขเพิ่มขึ้นเนื่องจากเศรษฐกิจเข้มแข็งและเป็นธรรม ชุมชนเข้มแข็ง ความอบอุ่นในครอบครัวและสังคมประชาธิปไตยที่มีธรรมาภิบาลที่ปรับตัวดีขึ้น ในปีแรกของแผนพัฒนาฯ ฉบับที่ 11

3.1.1 ความเข้มแข็งและเป็นธรรมของเศรษฐกิจไทยในปีแรกของแผนพัฒนาฯ ฉบับที่ 11 อยู่ในเกณฑ์ดี ดัชนีเศรษฐกิจเข้มแข็งและเป็นธรรมเพิ่มขึ้นจากร้อยละ 74.22 ในปี 2550 ปีแรกของแผนพัฒนาฯ ฉบับที่ 10 เป็นร้อยละ 76.73 เมื่อสิ้นสุดแผนฯ ในปี 2554 และเพิ่มเป็นร้อยละ 80.10 ในปี 2555 ซึ่งเป็นปีแรกของแผนพัฒนาฯ ฉบับที่ 11 ยกเว้นการพัฒนาจากระดับปานกลางมาอยู่ในระดับดี เนื่องจากปัจจัยบวก การมีสัมมาชีพของคนไทยเพิ่มขึ้น อยู่ในภาวะการจ้างงานเต็มที่ อัตราการว่างงานลดลง ต่อเนื่องต่ำกว่าเกณฑ์อัตราการว่างงานตามธรรมชาติ รวมทั้ง เศรษฐกิจมีความเข้มแข็งจากการที่เศรษฐกิจเติบโตอย่างมีคุณภาพและมีเสถียรภาพมากขึ้น ราคาสินค้าและค่าครองชีพอยู่ในเกณฑ์ดี สามารถพึ่งตนเองทางเศรษฐกิจมากขึ้น จากการขยายตัวของอุปสงค์ภายในประเทศ

ตารางที่ 2 ดัชนีเศรษฐกิจเข้มแข็งและเป็นธรรม ปี 2549 - 2555

หน่วย : ร้อยละ

องค์ประกอบของดัชนี	แผนฯ 9	แผนพัฒนาฯ ฉบับที่ 10					แผนฯ 11
	2549	2550	2551	2552	2553	2554	2555
ภาพรวม	69.92	74.22	70.58	71.58	76.92	76.73	80.10
1. การมีสัมมาชีพ	82.09	82.40	82.14	81.53	82.76	82.46	82.48
2. เศรษฐกิจเข้มแข็ง	72.59	77.84	68.41	67.40	81.00	68.75	78.84
▪ พึ่งตนเองทางเศรษฐกิจ	71.55	82.19	71.44	77.22	71.92	66.78	68.35
▪ เศรษฐกิจเติบโตอย่างมีคุณภาพ	64.29	64.68	56.00	49.99	75.64	49.99	68.17
▪ เศรษฐกิจมีเสถียรภาพ	81.91	86.67	77.78	75.00	95.45	89.47	100.00
3. ความเป็นธรรมทางเศรษฐกิจ	55.07	62.41	61.20	65.82	66.99	78.98	78.98

ที่มา : สำนักประเมินผลและเผยแพร่การพัฒนา สำนักงานคณะกรรมการพัฒนาการเศรษฐกิจและสังคมแห่งชาติ

หมายเหตุ : ระดับดีมาก = ร้อยละ 90.0 - 100

ระดับดี = ร้อยละ 80.0 - 89.9

ระดับปานกลาง = ร้อยละ 70.0 - 79.0

ระดับต้องปรับปรุง = ร้อยละ 60.0 - 69.9

ระดับเร่งแก้ไข < ร้อยละ 59.9

1) คนไทยมีสัมมาชีพอยู่ในระดับดี การว่างงานลดลงตลอดช่วงแผนพัฒนาฯ ฉบับที่ 10 ต่อเนื่องปีแรกของแผนพัฒนาฯ ฉบับที่ 11 จากค่าดัชนีร้อยละ 82.40 ในปี 2550 เป็นร้อยละ 82.46 ในปี 2554 และร้อยละ 82.48 ในปี 2555 จากการมีงานทำในระดับสูง ที่ขยายตัวตามความต้องการแรงงานและความเข้มแข็งของพื้นฐานทางเศรษฐกิจภายในประเทศ อัตราการว่างงานต่ำและมีแนวโน้มลดลงอย่างต่อเนื่อง โดยเฉพาะปี 2555 การว่างงานลดลงเหลือเพียงร้อยละ 0.66 ของกำลังแรงงาน หรือมีผู้ว่างงานเพียง 0.26 ล้านคน ขณะที่ การทำงานต่ำระดับของแรงงานเริ่มดีขึ้น ผู้ที่ทำงานต่ำระดับลดลงจาก 0.38 ล้านคนในปี 2554 เป็น 0.35 ล้านคนปี 2555 คิดเป็นร้อยละ 0.89 ของกำลังแรงงาน ส่วนแรงงานที่มีหลักประกันความมั่นคงและความปลอดภัยในการทำงานเพิ่มขึ้นเป็นร้อยละ 32.48 ของกำลังแรงงาน ส่วนหนึ่งเป็นผลจากการขยายหลักประกันทางสังคมให้ครอบคลุมแรงงานนอกระบบผ่านระบบประกันสังคมแบบสมัครใจตามมาตรา 39 และมาตรา 40 แห่งพระราชบัญญัติประกันสังคม พ.ศ. 2533

ตารางที่ 3 ผู้มีงานทำ อัตราการทำงาน และการทำงานต่ำระดับ ปี 2549 - 2555

การมีงานทำ	แผนฯ 9	แผนพัฒนาฯ ฉบับที่ 10					แผนฯ 11
	2549	2550	2549	2552	2553	2554	2555
ผู้มีงานทำ (ล้านคน)	35.69	36.25	37.02	37.71	38.04	38.92	38.94
▪ ภาคเกษตรกรรม	14.17	14.31	14.70	14.69	14.55	14.62	15.14
▪ นอกภาคเกษตรกรรม	21.52	21.94	22.32	23.02	23.49	23.84	23.81
อัตราการว่างงาน (ร้อยละ)	1.51	1.38	1.38	1.49	1.04	0.68	0.66
ผู้ว่างงาน (ล้านคน)	0.55	0.51	0.52	0.57	0.40	0.26	0.26
การทำงานต่ำระดับ (ร้อยละ)	1.62	1.65	1.37	1.60	1.37	1.00	0.89
ผู้ทำงานต่ำระดับ (ล้านคน)	0.58	0.60	0.51	0.61	0.52	0.38	0.35

ที่มา : การสำรวจภาวะการทำงานของประชากร สำนักงานสถิติแห่งชาติ

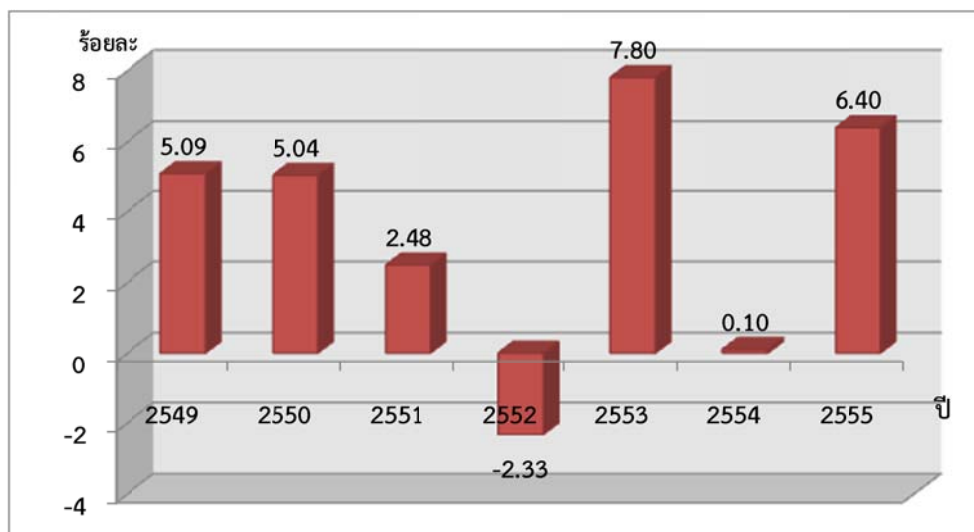
หมายเหตุ : การทำงานต่ำระดับ หมายถึง การทำงานน้อยกว่า 35 ชั่วโมงต่อสัปดาห์ และพร้อมที่จะทำงานเพิ่ม

2) **เศรษฐกิจไทยมีความเข้มแข็งจากการที่เศรษฐกิจขยายตัวมีเสถียรภาพและพึ่งตนเองได้มากขึ้น** ดัชนีเศรษฐกิจเข้มแข็งปรับตัวดีขึ้นจากร้อยละ 68.75 เมื่อสิ้นแผนพัฒนาฯ ฉบับที่ 10 เป็นร้อยละ 78.84 ในปี 2555 อยู่ในระดับปานกลาง ใกล้เคียงปีแรกของแผนพัฒนาฯ ฉบับที่ 10 ที่มีค่าดัชนีร้อยละ 77.84 เนื่องจากเศรษฐกิจขยายตัวในอัตราสูง รวมทั้งเสถียรภาพทางเศรษฐกิจมีความมั่นคงมากขึ้น จากอัตราเงินเฟ้อชะลอตัวลง หนี้สาธารณะยังอยู่ในกรอบวินัยทางการคลัง และสามารถพึ่งตนเองจากการขยายตัวของอุปสงค์ภายในประเทศ

2.1) **เศรษฐกิจไทยสามารถพึ่งตนเองมากขึ้นจากการขยายตัวของอุปสงค์ในประเทศ** แต่การพึ่งตลาดต่างประเทศในระดับสูงยังเป็นปัจจัยเสี่ยงที่ต้องระวัง โดยอุปสงค์ในประเทศต่อภาคเศรษฐกิจระหว่างประเทศเพิ่มขึ้นจากร้อยละ 61.76 ในปี 2554 เป็นร้อยละ 64.11 ในปีแรกของแผนพัฒนาฯ ฉบับที่ 11 เนื่องจากอุปสงค์ในประเทศภาคเอกชน โดยเฉพาะการบริโภคเพิ่มขึ้นตามการจ้างงานที่เพิ่มขึ้น รายได้เฉลี่ยครัวเรือนสูงขึ้นทั้งรายได้ในและนอกภาคเกษตร จากผลผลิตพืชผลขยายตัว ประกอบกับมาตรการเพิ่มรายได้และกระตุ้นการใช้จ่ายของภาครัฐ รวมทั้งการลงทุนของภาคธุรกิจที่ขยายตัวต่อเนื่อง ขณะที่ ภาคเศรษฐกิจระหว่างประเทศ การส่งออกขยายตัวในอัตราที่ลดลง เนื่องจากผลกระทบจากปัญหาหนี้สาธารณะของกลุ่มประเทศสหภาพยุโรป และปัญหาเศรษฐกิจของประเทศสหรัฐอเมริกาและญี่ปุ่น ทำให้ความต้องการสินค้าจากตลาดส่งออกหลักของไทยชะลอตัว ทำให้อุปสงค์จากต่างประเทศอยู่ในระดับต่ำ

2.2) **เศรษฐกิจไทยเติบโตอย่างมีคุณภาพ** เศรษฐกิจไทยขยายตัวเพิ่มขึ้นจากร้อยละ 0.1 ในปี 2554 เป็นร้อยละ 6.40 ในปีแรกของแผนพัฒนาฯ ฉบับที่ 11 ซึ่งนับว่าเศรษฐกิจฟื้นตัวจากผลกระทบน้ำท่วมใหญ่ที่เกิดขึ้นในช่วงปลายแผนพัฒนาฯ ฉบับที่ 10 การที่เศรษฐกิจขยายตัวสูงเป็นผลจากการขยายตัวของการบริโภคและการลงทุนของภาคเอกชน โดยเฉพาะการลงทุนเพื่อฟื้นฟูอาคารบ้านเรือนและนำเข้าเครื่องจักรทดแทนส่วนที่เสียหายจากอุทกภัยในภาคอุตสาหกรรม รวมทั้งนโยบายและมาตรการภาครัฐที่เน้นการเพิ่มรายได้ ลดรายจ่าย ขยายโอกาส อาชีพ มาตรการเพิ่มรายได้แรงงานและการเพิ่มเงินเดือนข้าราชการ ปริญญาตรี โครงการรับจำนำราคาข้าว โครงการรถยนต์คันแรกซึ่งมีผู้ใช้สิทธิสูงถึง 1.2 ล้านคน โครงการบ้านหลังแรก การปรับลดภาษีเงินได้นิติบุคคลและการตรึงราคาพลังงาน

แผนภูมิที่ 2 อัตราการขยายตัวทางเศรษฐกิจ ปี 2549 - 2555



ที่มา : สำนักบัญชีประชาชาติ สำนักงานคณะกรรมการพัฒนาการเศรษฐกิจและสังคมแห่งชาติ

ขณะที่ ผลผลิตภาพการผลิตรวมปรับตัวดีขึ้นจากร้อยละ -1.46 ในปี 2554 เพิ่มขึ้นเป็นร้อยละ 3.69 ในปี 2555 โดยผลผลิตภาพการผลิตภาคอุตสาหกรรมขยายตัวเพิ่มขึ้นร้อยละ 2.95 ผลผลิตภาพการผลิตภาคเกษตรกรรมหดตัวลงร้อยละ 0.39 เนื่องจากการผลิตภาคเกษตรกรรมยังต้องพึ่งพิงธรรมชาติ และปัจจัยการผลิตที่ส่งผลต่อการเพิ่มขึ้นของต้นทุนการผลิต

ตารางที่ 4 การขยายตัวของผลผลิตภาพการผลิตรวมรายสาขา ปี 2550 - 2555

หน่วย : ร้อยละ

ภาคการผลิต	2550	2551	2552	2553	2554	2555
เกษตร	-3.53	-0.33	-1.12	-7.38	2.20	-0.39
อุตสาหกรรม	2.70	2.60	-7.02	10.51	-5.40	2.95
บริการและอื่นๆ	1.99	-1.03	-2.93	2.72	1.52	4.84
รวม	2.16	-0.27	-4.23	5.14	-1.46	3.69

ที่มา : สำนักบัญชีประชาชาติ สำนักงานคณะกรรมการพัฒนาการเศรษฐกิจและสังคมแห่งชาติ

2.3) เสถียรภาพทางเศรษฐกิจมีความมั่นคง ในปี 2555 อัตราเงินเฟ้ออยู่ที่ร้อยละ 3.0 ลดจากร้อยละ 3.8 ในปี 2554 แต่สูงกว่าร้อยละ 2.2 ในปีแรกของแผนพัฒนาฯ ฉบับที่ 10 เนื่องจากการกำกับดูแลราคาพลังงานขายปลีกและราคาสินค้าทั่วไป ประกอบกับราคาน้ำมันในตลาดโลกไม่ได้เพิ่มมากนักในช่วงหลังของปี ขณะที่ หนี้สาธารณะเพิ่มขึ้นจากร้อยละ 40.78 ของผลิตภัณฑ์มวลรวมภายในประเทศ ในปี 2554 มาอยู่ที่ร้อยละ 43.66 ในปี 2555 แต่ยังคงอยู่ในกรอบวินัยทางการคลัง อย่างไรก็ตาม หนี้สาธารณะอาจปรับตัวสูงขึ้นจากแนวโน้มการใช้จ่ายภาครัฐเพื่อกระตุ้นเศรษฐกิจระยะสั้น แนวโน้มหนี้สาธารณะที่เพิ่มขึ้นอาจบั่นทอนเสถียรภาพของเศรษฐกิจในอนาคต

3) ความเป็นธรรมทางเศรษฐกิจมีแนวโน้มปรับตัวดีขึ้น ดัชนีความเป็นธรรมทางเศรษฐกิจดีขึ้นจากระดับต้องปรับปรุงร้อยละ 62.41 ในปี 2550 เป็นระดับปานกลางร้อยละ 78.98 ในปี 2554 เป็นผลจากสัดส่วนคนจนลดลงอย่างต่อเนื่องเหลือร้อยละ 13.15 ของจำนวนประชากรทั้งหมดในปี 2554 หรือเป็นคนจน 8.8 ล้านคน เนื่องจากการดำเนินมาตรการภาครัฐในการช่วยเหลือค่าครองชีพและการจัดสวัสดิการสำหรับกลุ่มด้อยโอกาส อย่างไรก็ตาม จากผลการศึกษาของสถาบันวิจัยเพื่อการพัฒนาประเทศไทย พบว่า คนจนมีโอกาสเข้าถึงสวัสดิการสังคมน้อยกว่าคนทั่วไป อาทิ ทุนการศึกษา เงินกู้เพื่อการศึกษา ธนาคารประชาชน และสิทธิการรักษาพยาบาลประกันสังคมและสวัสดิการข้าราชการ ขณะที่ ช่องว่างรายได้ระหว่างคนจนที่สุดกับคนรวยที่สุดมีแนวโน้มลดลงจาก 12.87 เท่าในปี 2550 เป็น 11.77 เท่าในปี 2554 เมื่อพิจารณาจากสัมประสิทธิ์จินีอยู่ที่ 0.48 ซึ่งชี้ให้เห็นว่าประเทศไทยยังมีปัญหาการกระจายรายได้อยู่ในระดับปานกลาง

3.1.2 ชุมชนมีความเข้มแข็งเพิ่มขึ้นต่อเนื่อง ค่าดัชนีเพิ่มขึ้นจากร้อยละ 46.36 ในปี 2550 เป็นร้อยละ 76.47 ในปี 2554 และร้อยละ 81.00 ในปี 2555 เนื่องจากชุมชนมีการช่วยเหลือเกื้อกูลกันมากขึ้น ขณะเดียวกัน ชุมชนสามารถพึ่งตนเอง จากการเรียนรู้ร่วมกันในการแก้ไขปัญหาต่างๆ ในชุมชน

ตารางที่ 5 ดัชนีชุมชนเข้มแข็ง ปี 2550 – 2555

หน่วย : ร้อยละ

องค์ประกอบของดัชนี	แผนพัฒนาฯ ฉบับที่ 10					แผนฯ 11
	2550	2551	2552	2553	2554	2555
ภาพรวม	46.36	55.73	60.89	66.07	76.47	81.00
1. ชุมชนพึ่งตนเองได้	71.28	70.42	64.13	69.51	61.80	62.00
▪ ความเข้มแข็งขององค์กรชุมชน	74.96	73.24	46.54	57.30	38.18	38.58
▪ การเรียนรู้เพื่อแก้ไขปัญหาาร่วมกันอย่างต่อเนื่อง	67.60	67.60	81.72	81.72	85.42	85.42
2. ชุมชนเกื้อกูลกัน	21.49	41.04	57.66	62.64	91.14	100.00
▪ การมีสวัสดิการชุมชน	21.49	41.04	57.66	62.64	91.14	100.00

ที่มา : สำนักประเมินผลและเผยแพร่การพัฒนา สำนักงานคณะกรรมการพัฒนาการเศรษฐกิจและสังคมแห่งชาติ (สศช).

หมายเหตุ : ระดับดีมาก = ร้อยละ 90.0 – 100

ระดับดี = ร้อยละ 80.0 - 89.9

ระดับปานกลาง = ร้อยละ 70.0 - 79.0

ระดับต้องปรับปรุง = ร้อยละ 60.0 - 69.9

ระดับเร่งแก้ไข ≤ ร้อยละ 59.9

1) ชุมชนมีการรวมกลุ่มเพื่อช่วยเหลือกันและเชื่อมโยงเป็นเครือข่ายเพิ่มขึ้น

ประชาชนในชุมชนรวมตัวเป็นองค์กรชุมชนเพิ่มจาก 48,774 แห่งในปี 2550 เป็น 143,717 แห่ง ในปี 2555 ส่วนใหญ่เป็นกลุ่มธุรกิจชุมชนและอาชีพ คิดเป็นร้อยละ 32.58 ขององค์กรทั้งหมด รองลงมาเป็นองค์กรการเงินร้อยละ 27.06 การเป็นสมาชิกและเข้าร่วมกิจกรรมของกลุ่มและองค์กรชุมชนต่างๆ เพิ่มขึ้นจาก 5.63 ล้านคน ในปี 2549 เป็น 28.82 ล้านคน ในปี 2554 เพิ่มขึ้นเฉลี่ย 3.95 ล้านคนต่อปี ส่วนใหญ่ประชาชนเป็นสมาชิกในองค์กรการเงินถึง 9.64 ล้านคน คิดเป็นร้อยละ 48.10 ของสมาชิกองค์กรชุมชนทั้งหมด และมีเงินออมรวมกว่า 13,261 ล้านบาท เป็นการเตรียมความพร้อมรองรับการเปลี่ยนแปลงที่จะส่งผลกระทบต่อชุมชนในอนาคต ด้วยการพึ่งตนเองในการเข้าถึงแหล่งทุนและการออม โดยจะเห็นได้จากเงินออมมากกว่า 11,000 ล้านบาทเป็นการออมในองค์กรประเภทองค์กรการเงิน

อย่างไรก็ตาม เมื่อพิจารณาสถานะทางการเงินขององค์กรชุมชนโดยเฉพาะสหกรณ์และกลุ่มเกษตรกร พบว่า มีเสถียรภาพทางการเงินโดยรวมในระดับมั่นคงดีมากและระดับมั่นคงดี¹ ลดลงจากร้อยละ 37.30 ในปี 2549 เป็นร้อยละ 19.09 ในปี 2554 จากปัญหาอุทกภัยที่สร้างความเสียหายต่อพื้นที่และผลผลิตสินค้าเกษตรหลายชนิด และมีสหกรณ์ที่ประสบอุทกภัยทั่วประเทศจำนวน 443 แห่ง และมีจำนวนสมาชิกที่ได้รับความเดือดร้อนจำนวน 88,166 ราย จึงส่งผลกระทบต่อฐานะทางการเงินสมาชิกสหกรณ์และของสหกรณ์เองด้วย และในปี 2555 สหกรณ์และกลุ่มเกษตรกรที่มีเสถียรภาพทางการเงินโดยรวมในระดับมั่นคงดีมากและระดับมั่นคงดี เพิ่มขึ้นเล็กน้อยเป็นร้อยละ 19.29 ซึ่งเป็นผลจากการฟื้นฟูประเทศหลังจากพื้นที่เศรษฐกิจส่วนใหญ่ของไทยประสบปัญหาอย่างหนักจากอุทกภัย และจากการขยายตัวของภาคการเกษตรส่งผลให้ภาคสหกรณ์มีการขยายตัวตามไปด้วย

¹ กลุ่มที่มีเสถียรภาพทางการเงินในระบบมั่นคงดีมาก หมายถึง สามารถรับผลกระทบจากความผันผวนของภาวะธุรกิจได้ดี ส่วนกลุ่มที่มีเสถียรภาพทางการเงินในระบบมั่นคงดี หมายถึง สามารถรับผลกระทบจากความผันผวนทางธุรกิจได้ แต่ไม่เต็มในทุกด้าน ซึ่งต้องระมัดระวังความเสี่ยงที่อาจเกิดขึ้นในบางด้าน

2) **ชุมชนมีการจัดการความรู้และร่วมกันแก้ไขปัญหาต่างๆ เพิ่มขึ้น** การเรียนรู้ในชุมชนเพิ่มจากร้อยละ 36.26 ของหมู่บ้านทั้งหมด ในปี 2550 เป็นร้อยละ 42.70 ในปี 2555 หรือเพิ่มขึ้นร้อยละ 6.44 เป็นผลจากการดำเนินการส่งเสริมกระบวนการเรียนรู้ของภาคีต่างๆ ผ่านศูนย์การเรียนรู้ แหล่งเรียนรู้ของชุมชนหรือศูนย์สาธิตของหมู่บ้าน การจัดทำแผนชุมชนและการส่งเสริมวิสาหกิจชุมชน ส่งผลให้ชุมชนพัฒนาในด้านต่าง ๆ อาทิ การพัฒนาอาชีพ การออมทรัพย์ การศึกษาเพื่อชุมชน การอนุรักษ์ศิลปวัฒนธรรม การอนุรักษ์ทรัพยากรธรรมชาติและสิ่งแวดล้อม และเป็นต้นแบบให้ชุมชนอื่นๆ ได้เรียนรู้และนำไปประยุกต์ใช้ในชุมชนของตนต่อไป นอกจากนี้ มีการรวมกลุ่มกับชุมชนใกล้เคียงในลักษณะเครือข่าย ประชาชนชาวบ้าน ตั้งแต่ปี 2550-2555 สามารถอบรมเกษตรกรได้จำนวน 257,611 ราย เกษตรกรสามารถนำความรู้ไปประยุกต์ใช้ และสามารถลดค่าใช้จ่ายทั้งการซื้ออาหารและของใช้ การซื้อปุ๋ยเคมี และสารเคมี รวมทั้งการใช้จ่ายฟุ่มเฟือยต่างๆ ซึ่ให้เห็นว่า ชุมชนมีความร่วมมือกันพัฒนาความรู้ วิถีคิด และวิถีแก้ปัญหาในชุมชน ก่อให้เกิดความเข้มแข็งในที่สุด ในแง่กระบวนการเรียนรู้ของชุมชนพบว่าร้อยละ 95 ของครัวเรือนทั้งหมดมีส่วนร่วมแสดงความคิดเห็นต่อสาธารณะเพื่อประโยชน์ของชุมชนหรือท้องถิ่นอีกด้วย

ตารางที่ 6 หมู่บ้านที่มีการเรียนรู้โดยชุมชนและผู้มีภูมิปัญญาท้องถิ่น /ชาวบ้าน

การเรียนรู้	2548	2550	2552	2554	2555
หมู่บ้านที่มีการเรียนรู้โดยชุมชน (ร้อยละ)	27.80	36.26	39.80	42.70	42.70
ผู้มีภูมิปัญญาท้องถิ่น ² เฉลี่ยต่อหมู่บ้าน (คน)	33	32	33	33	32
หมู่บ้านทั้งหมด	69,110	69,763	74,954	74,956	74,963

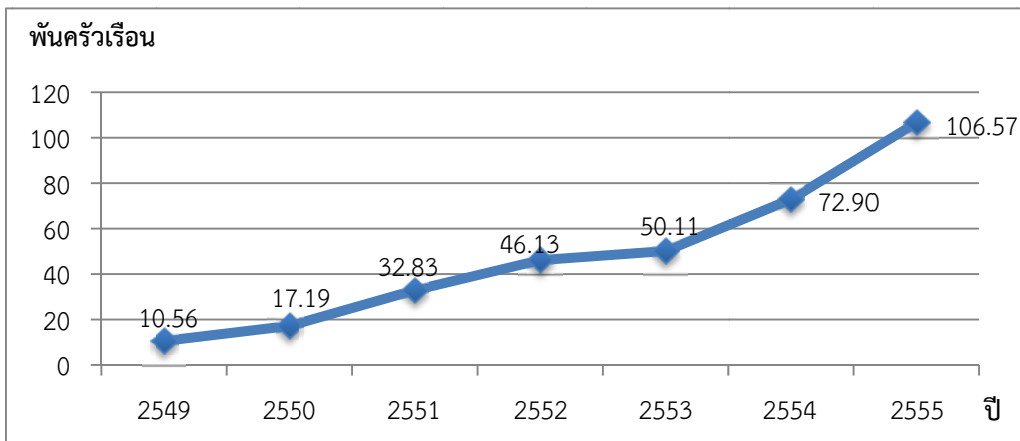
ที่มา : หมู่บ้านชนบทไทย (กชช. 2 ค.) กรมการพัฒนาชุมชน กระทรวงมหาดไทย

หมายเหตุ : 1. จำนวนหมู่บ้านทั้งหมดจากข้อมูลทางการปกครองทั่วประเทศ กรมการปกครอง
2. รายงานหมู่บ้านชนบทไทย (กชช. 2 ค.) จัดทำทุก 2 ปี

3) **การจัดสวัสดิการของชุมชนเพิ่มขึ้น** ในปี 2550 ครัวเรือนที่มีคนในครัวเรือนเป็นสมาชิกองค์กรชุมชนที่จัดสวัสดิการมี 17.20 ครัวเรือนต่อพันครัวเรือน และเพิ่มเป็น 106.57 ครัวเรือน ในปี 2555 หรือเพิ่มขึ้นเฉลี่ย 17.87 ครัวเรือนต่อปี องค์กรชุมชนที่จัดสวัสดิการและสามารถบริหารจัดการได้อย่างมีประสิทธิภาพ สามารถตั้งเป็นกองทุนสวัสดิการชุมชนได้ 4,246 กองทุน รวมผู้รับประโยชน์ 2.2 ล้านราย โดยได้รับเงินสนับสนุนจากหน่วยงานต่างๆ อาทิ องค์กรปกครองท้องถิ่น และสถาบันพัฒนาองค์กรชุมชน จึงสามารถจัดบริการสมาชิกและผู้ด้อยโอกาสในชุมชนทั้งเด็ก ผู้สูงอายุ และคนพิการ ทำให้ชุมชนช่วยเหลือเกื้อกูลกันในด้านต่างๆ ได้มากขึ้น กองทุนสวัสดิการที่มีการสำรวจข้อมูลครบถ้วนดังกล่าวมีการจัดสวัสดิการให้สมาชิกในหลายด้าน อาทิ จัดสวัสดิการให้ผู้สูงอายุ สวัสดิการเพื่อการศึกษา และกิจกรรมสาธารณะประโยชน์

² จำนวนผู้มีภูมิปัญญาท้องถิ่น ภูมิปัญญาชาวบ้าน ประชาชนชาวบ้าน ครอบคลุมด้านเกษตรกรรม อุตสาหกรรม แพทย์แผนไทย การจัดการทรัพยากรธรรมชาติและสิ่งแวดล้อม กองทุน/ธุรกิจชุมชน ศิลปกรรม ภาษา/วรรณกรรม ปรัชญา/ศาสนา /ประเพณี และด้านโภชนาการ

แผนภูมิที่ 3 ครัวเรือนที่มีคนในครัวเรือนเป็นสมาชิกองค์กรชุมชนที่จัดสวัสดิการ



ที่มา : สถาบันพัฒนาองค์กรชุมชน (องค์การมหาชน)

(4) คนในชุมชนสามารถเข้าถึงแหล่งทุนได้อย่างต่อเนื่อง ในระยะ 10 ปีที่ผ่านมา รัฐบาลได้ให้ความสำคัญกับการแก้ปัญหาความยากจนอย่างเป็นรูปธรรม โดยสร้างโอกาสให้คนจนและผู้มีรายได้น้อยเข้าถึงแหล่งทุนในระบบเพื่อสร้างความมั่นคงด้านอาชีพและรายได้ ผ่านกองทุนหมู่บ้านและชุมชนเมือง สามารถจัดตั้งกองทุนหมู่บ้านและชุมชนเมืองทั้งสิ้น 79,255 กองทุน ในช่วงปี 2549- 2552 หากมีความเข้มแข็งและสามารถบริหารจัดการได้ดี ก็ตั้งเป็นสถาบันการเงินชุมชนได้เพิ่มขึ้นต่อเนื่องจากร้อยละ 0.94 ของกองทุนหมู่บ้านทั้งหมดในปี 2551 เป็นร้อยละ 3.78 ในปี 2555 หรือกว่า 3,000 กองทุน ทำหน้าที่เป็นธนาคารในชุมชน ทำให้คนในชุมชนเข้าถึงแหล่งเงินทุนที่ชุมชนมีส่วนร่วมตัดสินใจมากขึ้น ลดภาระการกู้หนี้ยืมสินนอกระบบ และได้รับผลตอบแทนในรูปสวัสดิการในชุมชนเพิ่มขึ้น

3.1.3 ครอบครัวมีความอบอุ่นและมีความสุขเพิ่มขึ้น จากการที่สมาชิกในครอบครัวเอาใจใส่ดูแลกันและมีสัมพันธภาพที่ดีต่อกัน ดัชนีครอบครัวอบอุ่นเพิ่มขึ้นจากร้อยละ 65.17 ในปี 2554 เป็นร้อยละ 68.31 ในปี 2555 เนื่องจากสมาชิกในครอบครัวรู้จักบทบาทหน้าที่ของตน อยู่ร่วมกันในลักษณะครอบครัวขยายเพิ่มขึ้น มีรายได้ที่เพียงพอต่อการดำเนินชีวิต รวมทั้งครอบครัวมีความมั่นคงด้านที่อยู่อาศัย และปัจจัยพื้นฐานในการดำรงชีวิต

ตารางที่ 7 ดัชนีครอบครัวอบอุ่น ปี 2550 – 2555

หน่วย : ร้อยละ

องค์ประกอบของดัชนี	แผนพัฒนาฯ ฉบับที่ 10					แผนฯ 11
	2550	2551	2552	2553	2554	2555
ภาพรวม	61.65	63.97	63.18	63.08	65.17	68.31
1. บทบาทหน้าที่ของครอบครัว	61.20	62.64	61.96	61.95	66.35	73.85
▪ เด็กได้รับการอบรมเลี้ยงดูที่เหมาะสม	58.95	63.35	62.97	65.03	80.30	89.53
▪ ผู้สูงอายุได้รับการดูแลจากคนในครอบครัว	51.59	50.39	49.61	45.76	45.60	57.66
▪ วัยแรงงานทำงานหาเลี้ยงครอบครัว	73.05	74.18	73.31	75.06	73.14	74.36
2. สัมพันธภาพในครอบครัว	55.78	59.73	56.96	56.68	56.40	57.88
▪ สมาชิกอยู่ร่วมกันแก้ปัญหาครอบครัว	44.17	50.26	43.73	44.36	44.61	43.96
▪ ครอบครัวอยู่ร่วมกันเป็นครอบครัวขยาย	67.40	69.20	70.20	69.00	68.20	71.80
3. การพึ่งพิงตนเอง	67.96	69.53	70.60	70.62	72.76	73.21
▪ ครอบครัวมีรายได้เพียงพอ	59.60	59.60	62.69	62.69	64.28	64.28
▪ ครอบครัวมีความมั่นคงในที่อยู่อาศัย	76.19	77.55	77.15	75.91	77.62	77.60
▪ การมีปัจจัยพื้นฐานในการดำรงชีวิต	68.10	71.45	71.94	73.27	76.74	77.74

ที่มา : สำนักประเมินผลและเผยแพร่การพัฒนา สำนักงานคณะกรรมการพัฒนาการเศรษฐกิจและสังคมแห่งชาติ

หมายเหตุ : ระดับดีมาก = ร้อยละ 90.0 – 100

ระดับดี = ร้อยละ 80.0 – 89.9

ระดับปานกลาง = ร้อยละ 70.0 – 79.0

ระดับต้องปรับปรุง = ร้อยละ 60.0 – 69.9

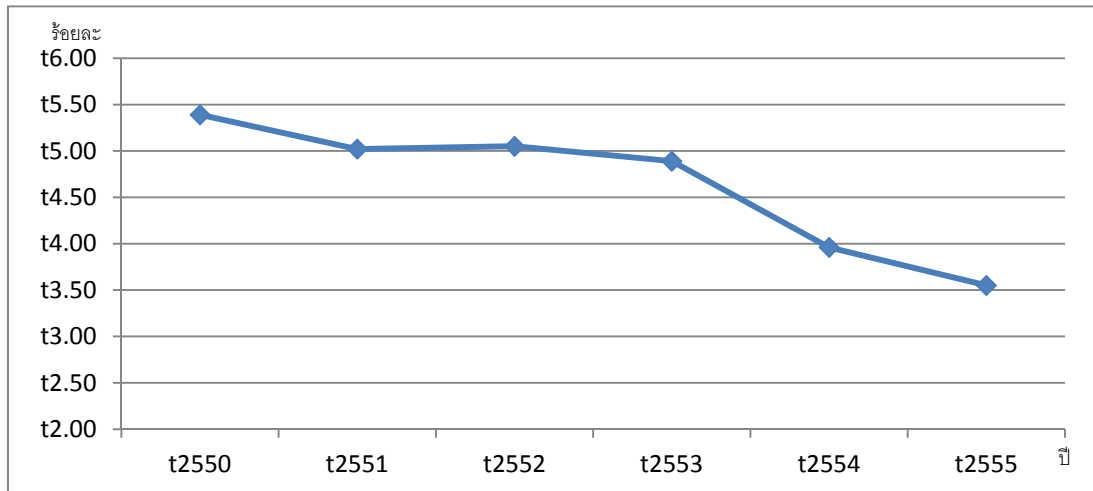
ระดับเร่งแก้ไข ≤ ร้อยละ 59.9

1) **สมาชิกในครอบครัวตระหนักในบทบาทหน้าที่มากขึ้น** ดัชนีบทบาทหน้าที่ของครอบครัวเพิ่มจากร้อยละ 66.35 ในปี 2554 เป็นร้อยละ 73.85 ในปี 2555 ครอบครัวเป็นสถาบันทางสังคมที่เล็กที่สุดแต่มีความสำคัญมากที่สุด เนื่องจาก เป็นสถาบันแรกที่สามารถหล่อหลอมและพัฒนาสมาชิกในครอบครัวให้เป็นบุคคลที่มีคุณภาพของสังคม

1.1) ผู้สูงอายุที่อยู่ตามลำพังลดลงจากร้อยละ 8.4 ของผู้สูงอายุทั้งหมด ในปี 2554 เป็นร้อยละ 6.64 ในปี 2555 ซึ่งเป็นแนวโน้มที่ดีที่แสดงให้เห็นถึงความรักและความเอื้ออาทรต่อกันระหว่างสมาชิกในครอบครัวไทย เนื่องจากผลสำรวจของกรมสุขภาพจิต กระทรวงสาธารณสุข พบว่าผู้สูงอายุที่อยู่ลำพังคนเดียวจะมีความสุขต่ำกว่าผู้สูงอายุที่ไม่ได้อยู่ลำพังคนเดียวหรืออยู่กับบุตร ซึ่งเป็นการย้ำให้เห็นถึงความสำคัญของความผูกพันในครอบครัวที่ทำให้ผู้สูงอายุมีความสุขได้

1.2) เด็กและเยาวชนได้รับการดูแลเอาใจใส่จากครอบครัวมากขึ้น ในช่วงปีแรกของแผนพัฒนาฯ ฉบับที่ 11 ด้วยการส่งเสริมจากหน่วยงานภาครัฐและภาคีการพัฒนาในการสร้างครอบครัวอบอุ่น ส่งผลให้อัตราคดีเด็กและเยาวชนที่ถูกจับกุมและดำเนินคดีโดยสถานพินิจและคุ้มครองเด็กและเยาวชนลดลงจาก 3.96 คดีต่อเด็กและเยาวชนพันคนในปี 2554 เหลือ 3.55 คดีในปี 2555 หรือลดลงร้อยละ 2.21 โดยพบว่าเด็กและเยาวชนที่ถูกจับกุมและดำเนินคดีส่วนใหญ่เป็นเด็กและเยาวชนที่ครอบครัวแยกกันอยู่ หรือร้อยละ 72.26 ต่อจำนวนเด็กและเยาวชนที่ถูกจับกุมและดำเนินคดีโดยสถานพินิจและคุ้มครองเด็กและเยาวชนทั้งหมด ซึ่งสถิติดังกล่าวแสดงให้เห็นว่าความอบอุ่นและบทบาทของครอบครัวเป็นปัจจัยสำคัญที่ส่งผลต่อพฤติกรรมของเด็กและเยาวชนในสังคม

แผนภูมิที่ 4 อัตราคดีเด็กและเยาวชนถูกดำเนินคดีโดยสถานพินิจต่อเด็กและเยาวชนพันคน



ตารางที่ 8 คดีเด็กและเยาวชน ทั่วประเทศ จำแนกตามฐานความผิดปี 2550 – 2555

หน่วย : คดี

ฐานความผิด	แผนพัฒนาฯ ฉบับที่ 10					แผนฯ 11
	2550	2551	2552	2553	2554	2555
อัตราคดีที่เด็กและเยาวชนถูกจับกุมต่อเด็กและเยาวชนพันคน	5.39	5.02	5.05	4.89	3.96	3.55
▪ คดีเกี่ยวกับทรัพย์สิน	14,764	12,658	10,073	9,742	7,078	6,800
▪ คดีชีวิตและร่างกาย	7,784	6,661	6,388	5,474	4,051	4,086
▪ คดีเกี่ยวกับเพศ	2,154	1,916	2,538	1,812	1,482	1,576
▪ ความผิดเกี่ยวกับความสงบสุขเสรีภาพชื่อเสียงและการปกครอง	3,247	2,989	2,407	2,300	1,615	1,034
▪ คดียาเสพติด	10,279	11,207	12,352	14,695	13,845	14,773
▪ คดีอาวุธและวัตถุระเบิด	3,650	3,251	3,413	2,889	2,282	2,274
▪ คดีอื่นๆ	9,250	8,299	9,200	7,145	4,696	3,733
จำนวนคดีทั้งหมด	51,128	46,981	46,371	44,057	35,049	34,276
การเปลี่ยนแปลง (ร้อยละ)	6.04	-8.11	-1.30	-4.99	-20.45	-2.21

ที่มา : กรมพินิจและคุ้มครองเด็กและเยาวชน กระทรวงยุติธรรม

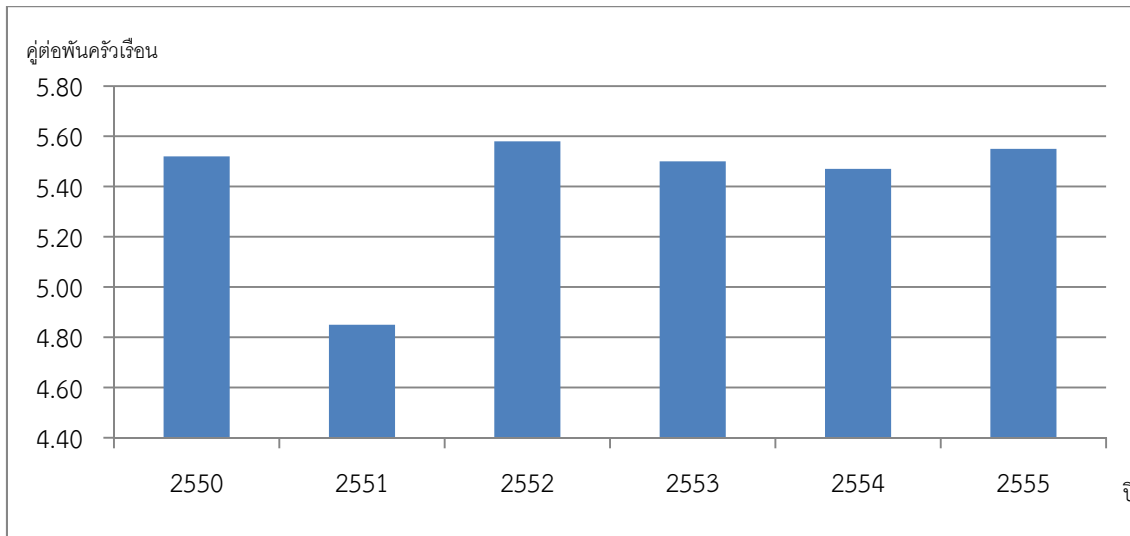
หมายเหตุ : เด็กและเยาวชนหมายถึงบุคคลอายุเกินเจ็ดปีบริบูรณ์แต่ยังไม่ถึงสิบแปดปีบริบูรณ์ (ตาม พ.ร.บ. จัดตั้งศาลเยาวชนและครอบครัว และวิธีพิจารณาคดีเยาวชนและครอบครัว พ.ศ. 2534)

1.3) ผู้อยู่ในวัยแรงงานสามารถหาเลี้ยงครอบครัวได้มากขึ้น โดยสัดส่วนครัวเรือนที่มีสมาชิกของครัวเรือนที่มีรายได้ต่อสมาชิกทั้งหมดของครัวเรือนเท่ากับ 1:2 ของครัวเรือนทั้งหมดเพิ่มขึ้นจากร้อยละ 73.14 ในปี 2554 เป็นร้อยละ 74.36 ในปี 2555 ซึ่งสัดส่วนดังกล่าวมีสอดคล้องกับข้อมูลการสำรวจภาวะการทำงานของประชากร ของสำนักงานสถิติแห่งชาติ ที่แสดงอัตราการว่างงานของประเทศที่ลดลงระหว่างปี 2552-2555 อย่างต่อเนื่อง

2) สัมพันธภาพในครอบครัวไทยดีขึ้น ดัชนีมีแนวโน้มเพิ่มขึ้นจากร้อยละ 56.40 ในปี 2554 เป็น 57.88 ในปี 2555 โดยสัดส่วนของครอบครัวขยายต่อครัวเรือนทั้งหมดเพิ่มขึ้น คือ จากร้อยละ 34.10 ในปี 2554 เป็นร้อยละ 35.90 ในปี 2555 แต่อย่างไรก็ตาม คู่สมรสมีการหย่าร้างเพิ่มขึ้น คือ จาก 5.47 คู่ต่อพันครัวเรือนในปี 2554 เป็น 5.55 คู่ ในปี 2555 เนื่องจากปัญหาที่เกิดขึ้นต่างๆจากการใช้ชีวิตคู่

สถานการณ์ปัจจุบันที่ส่งผลให้สามีและภรรยาใช้เวลากับการทำงานนอกบ้านมากขึ้น ต่างคนต่างมีสังคมของตนเองและเป็นอิสระต่อกันมากขึ้น เวลาที่มีให้กันไม่เพียงพอ ส่งผลต่อการขาดความเข้าใจ การนอกใจ และปัญหาทัศนคติที่ไม่ตรงกัน และเมื่ออัตราการหย่าร้างหรือแยกทางกันของคู่สมรสเพิ่มสูงขึ้น จะส่งผลให้จำนวนครอบครัวที่มีแม่หรือพ่อเลี้ยงเดี่ยวเพิ่มขึ้นตามมาด้วย

แผนภูมิที่ 5 การจดทะเบียนหย่า ปี 2550 – 2555



ที่มา : สำนักบริหารการทะเบียน กระทรวงมหาดไทย

3) **ครอบครัวไทยส่วนใหญ่สามารถพึ่งตนเองได้ทางเศรษฐกิจ** ดัชนีการพึ่งพิงตนเองมีแนวโน้มเพิ่มขึ้นอย่างต่อเนื่องจากร้อยละ 67.96 ในปี 2550 และร้อยละ 72.76 ในปี 2554 เป็นร้อยละ 73.21 ในปี 2555 เนื่องจากครอบครัวมีความมั่นคงด้านที่อยู่อาศัย มีบ้านเป็นของตนเองเพิ่มจากร้อยละ 77.26 ในปี 2554 เป็นร้อยละ 77.60 ในปี 2555 และครัวเรือนสามารถเข้าถึงปัจจัยพื้นฐานในการดำรงชีวิตเพิ่มขึ้น โดยได้รับบริการน้ำประปาในครัวเรือนเพิ่มขึ้นอย่างต่อเนื่อง ซึ่งสัดส่วนครัวเรือนที่มีน้ำประปาใช้ในครัวเรือนเพิ่มขึ้นจากร้อยละ 76.74 ในปี 2554 เป็นร้อยละ 77.74 ในปี 2555 เนื่องจากได้มีการพัฒนาการให้บริการน้ำประปาเพื่อการอุปโภคบริโภค โดยการเพิ่มกำลังผลิตน้ำประปาและขยายท่อส่งและจ่ายน้ำประปาอย่างทั่วถึงมากขึ้น

3.1.4 สังคมประชาธิปไตยที่มีธรรมาภิบาลอยู่ในระดับต้องปรับปรุง ดัชนีสังคมประชาธิปไตยที่มีธรรมาภิบาลเพิ่มขึ้นเล็กน้อยจากร้อยละ 53.75 ในปี 2554 เป็นร้อยละ 55.56 ในปี 2555 อย่างไรก็ตาม ความสมานฉันท์ในสังคมยังเป็นปัญหาที่ต้องเร่งแก้ไข ค่าคะแนนลดลงอย่างต่อเนื่องจากร้อยละ 88.65 ในปี 2550 เป็นร้อยละ 27.19 ในปี 2555 สังคมไทยยังมีความขัดแย้งอันเนื่องมาจากความคิดเห็นที่แตกต่างกัน ขณะที่ สถานการณ์ความรุนแรงในพื้นที่ชายแดนภาคใต้ยังคงมีความรุนแรงอย่างต่อเนื่อง ส่วนระดับการมีจิตสำนึกประชาธิปไตยในสังคมไทยทรงตัวอยู่ในระดับต้องปรับปรุง

ตารางที่ 9 ดัชนีสังคมประชาธิปไตยที่มีธรรมาภิบาล ปี 2549 – 2555

หน่วย : ร้อยละ

องค์ประกอบของดัชนี	แผนฯ 9	แผนพัฒนาฯ ฉบับที่ 10					แผนฯ 11
	2549	2550	2551	2552	2553	2554	2555
ภาพรวม	75.42	70.45	74.95	60.37	55.70	53.75	55.56
1. การมีจิตสำนึกประชาธิปไตย	56.70	56.70	68.10	68.10	65.50	65.50	65.50
2. สังคมที่มีธรรมาภิบาล	72.00	66.00	70.00	68.00	70.00	68.00	74.00
3. ความสมานฉันท์	97.57	88.65	86.74	45.01	31.59	27.75	27.19

ที่มา: สำนักประเมินผลและเผยแพร่การพัฒนา สำนักงานคณะกรรมการพัฒนาการเศรษฐกิจและสังคมแห่งชาติ

หมายเหตุ: ระดับดีมาก = ร้อยละ 90.0 – 100 ระดับดี = ร้อยละ 80.0 – 89.9

ระดับปานกลาง = ร้อยละ 70.0 – 79.0 ระดับต้องปรับปรุง = ร้อยละ 60.0 – 69.9

ระดับเร่งแก้ไข ≤ ร้อยละ 59.9

1) **ความสมานฉันท์ในสังคมไทยเป็นปัญหาที่ต้องเร่งแก้ไข** ความขัดแย้งทางการเมืองที่เริ่มต้นเมื่อปลายปี 2548 ยังคงดำเนินอยู่อย่างต่อเนื่อง แม้ว่าในปี 2555 จะไม่มีการชุมนุมทางการเมืองขนาดใหญ่ที่นำไปสู่ความรุนแรง จนทำให้เกิดการเสียชีวิตและบาดเจ็บ แต่สังคมไทยก็ยังมีปัญหาความขัดแย้ง แยกแยะกันทางความคิด ความเชื่อ และการปฏิเสธที่จะรับฟังความคิดเห็นที่แตกต่างกัน สำนักงานตำรวจแห่งชาติได้รายงานสถิติการชุมนุมตั้งแต่เดือนตุลาคม - ธันวาคม จำนวน 663 ครั้ง เป็นการชุมนุมเกี่ยวกับการเมือง 264 ครั้ง ส่วนพื้นที่ที่มีการชุมนุมมากที่สุด คือ กรุงเทพมหานคร มีการชุมนุมเกิดขึ้น 218 ครั้ง เป็นเรื่องเกี่ยวกับการเมือง 107 ครั้ง เศรษฐกิจ 111 ครั้ง

การร้องเรียนต่อสำนักงานคณะกรรมการคุ้มครองผู้บริโภคเพิ่มขึ้นจาก 107.17 คดีต่อประชากรแสนคนในปี 2554 เป็น 110.33 คดีต่อประชากรแสนคนในปี 2555 อย่างไรก็ตาม การร้องเรียนต่อคณะกรรมการสิทธิมนุษยชนลดลงเล็กน้อยจาก 1.08 คดีต่อประชากรแสนคน ในปี 2554 เป็น 1.03 คดีต่อประชากรแสนคนในปี 2555

ตารางที่ 10 การร้องเรียนต่อคณะกรรมการสิทธิมนุษยชนและสำนักงานคณะกรรมการคุ้มครองผู้บริโภค ปี 2549 – 2555

หน่วย : เรื่อง

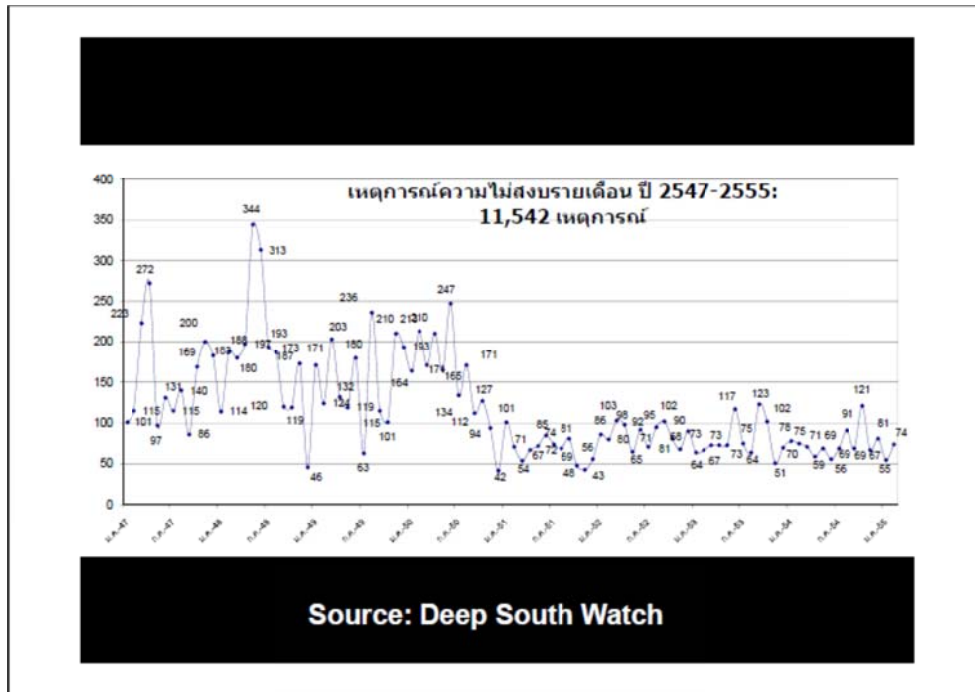
	2549	2550	2551	2552	2553	2554	2555
1. จำนวนเรื่องร้องเรียนต่อคณะกรรมการสิทธิฯ	18,677	14,599	21,312	41,622	59,915	68,669	70,446
อัตราเรื่องร้องเรียนต่อประชากรแสนคน	29.73	32.52	33.62	65.52	93.80	107.17	110.33
2. จำนวนเรื่องร้องเรียนต่อคณะก.คุ้มครองผู้บริโภค	642	836	613	723	748	694	666
อัตราเรื่องร้องเรียนต่อประชากรแสนคน	1.02	1.33	0.97	1.14	1.17	1.08	1.03

ที่มา : คณะกรรมการสิทธิมนุษยชนและสำนักงานคณะกรรมการคุ้มครองผู้บริโภค

ขณะเดียวกัน สถานการณ์ความรุนแรงในพื้นที่จังหวัดชายแดนภาคใต้ยังคงเป็นปัญหาสำคัญที่ต้องเร่งแก้ไข แม้จะมีความพยายามใช้การเจรจาในการแก้ปัญหา ข้อมูลจากศูนย์เฝ้าระวังสถานการณ์ภาคใต้ มหาวิทยาลัยสงขลานครินทร์ วิทยาเขตปัตตานี ซึ่งรวบรวมสถิติการเสียชีวิต บาดเจ็บ และเหตุการณ์ความไม่สงบ ตั้งแต่มกราคม 2547 ถึงกุมภาพันธ์ 2555 พบว่า เกิดเหตุการณ์ความไม่สงบรวมทั้งสิ้น

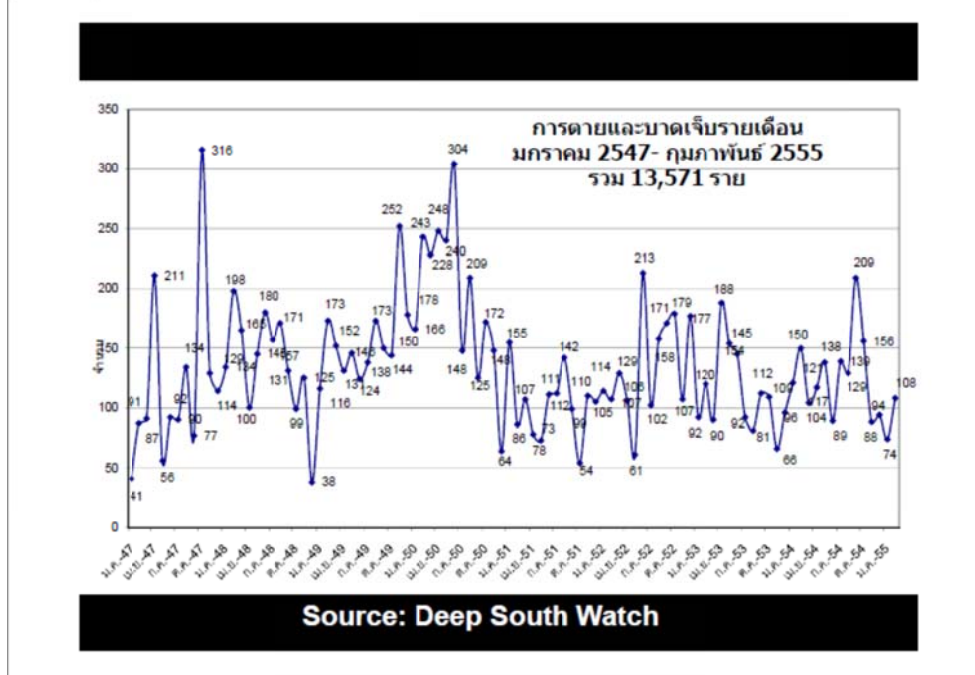
11,542 ครั้ง ผู้เสียชีวิต 5,086 คน และบาดเจ็บ 8,475 คน อย่างไรก็ตาม จำนวนเหตุการณ์ความไม่สงบและจำนวนผู้เสียชีวิตและบาดเจ็บลดลงในปี 2555

แผนภูมิที่ 6 เหตุการณ์ความไม่สงบรายเดือน ระหว่างเดือนมกราคม 2547 ถึงเดือนกุมภาพันธ์ 2555



ที่มา : ศูนย์เฝ้าระวังสถานการณ์ภาคใต้ มหาวิทยาลัยสงขลานครินทร์ วิทยาเขตปัตตานี

แผนภูมิที่ 7 ผู้ที่ได้รับบาดเจ็บและเสียชีวิต ระหว่างเดือนมกราคม 2547 ถึงเดือนกุมภาพันธ์ 2555



ที่มา : ศูนย์เฝ้าระวังสถานการณ์ภาคใต้ มหาวิทยาลัยสงขลานครินทร์ วิทยาเขตปัตตานี

2) **สังคมไทยต้องเร่งปลูกจิตสำนึกและปราบปรามการต่อต้านการทุจริตประ**
พหุติชอบอย่างจริงจังและต่อเนื่อง ในปี 2555 ไทยมีคะแนนภาพลักษณ์คอร์รัปชันเท่ากับ 37 คะแนน จาก
 คะแนนเต็ม 100 คะแนน³ เมื่อเทียบอัตราส่วนแล้วถือว่าเพิ่มขึ้นจากปี 2554 ที่ได้ 3.4 คะแนน จากคะแนนเต็ม
 10 คะแนน แต่เมื่อพิจารณาการจัดอันดับ พบว่า ในปี 2555 ประเทศไทยอยู่ในอันดับที่ 88 จากทั้งหมด 176
 ประเทศ อันดับลดลงจากอันดับที่ 80 จาก 183 ประเทศ ในปี 2554 อยู่ในลำดับที่ 4 ของอาเซียน รองจาก
 สิงคโปร์ มาเลเซีย และบรูไน ดังนั้น ภาครัฐ ภาคเอกชน และภาคประชาสังคมควรร่วมมือกันดำเนินการ
 ต่อต้านการทุจริต และส่งเสริมธรรมาภิบาลอย่างจริงจัง เพื่อเพิ่มความเชื่อมั่นของทั้งประชาชนประชาชนไทย
 และชาวต่างชาติ โดยเฉพาะในบริบทที่ประเทศไทยกำลังอยู่ในระหว่างการเข้าสู่ประชาคมอาเซียน และการ
 ลงทุนด้านโครงสร้างพื้นฐานผ่านโครงการขนาดใหญ่จำนวนมาก

ตารางที่ 11 ดัชนีวัดภาพลักษณ์การคอร์รัปชันของประเทศไทยตั้งแต่ปี 2549 – 2555

ปี พ.ศ.	คะแนน	อันดับ	จำนวนประเทศ
2549	3.60	63	163
2550	3.30	84	179
2551	3.50	80	180
2552	3.40	84	180
2553	3.50	78	178
2554	3.40	80	183
2555	37 (คะแนนเต็ม 100 คะแนน)	88	176

ที่มา : Corruption Perception Index: CPI, Transparency International: เข้าถึงได้จาก <http://cpi.transparency.org>

ตารางที่ 12 ภาพลักษณ์การคอร์รัปชันในกลุ่มประเทศอาเซียนตั้งแต่ปี 2549 – 2555

ประเทศ	แผนฯ 9	แผนพัฒนาฯ ฉบับที่ 10					แผนฯ 11	อันดับปี 2555
	2549	2550	2551	2552	2553	2554	2555	
สิงคโปร์	9.4	9.3	9.2	9.2	9.3	9.2	87	5
บรูไน	n.a.	n.a.	n.a.	5.5	5.5	5.2	55	46
มาเลเซีย	5.0	5.1	5.1	4.5	4.4	4.3	49	54
ไทย	3.6	3.3	3.5	3.4	3.5	3.4	37	88
ฟิลิปปินส์	2.5	2.5	2.3	2.4	2.4	2.6	34	105
อินโดนีเซีย	2.4	2.3	2.6	2.8	2.8	3.0	32	118
เวียดนาม	2.6	2.6	2.7	2.7	2.7	2.9	31	123
กัมพูชา	2.1	2.0	n.a.	2.0	2.1	2.1	22	157
ลาว	2.6	1.9	2.0	2.0	2.1	2.2	21	160
เมียนมาร์	1.9	1.4	1.3	1.4	1.4	1.5	15	172

ที่มา : Corruption Perception Index: CPI, Transparency International: เข้าถึงได้จาก <http://cpi.transparency.org>

3) **จิตสำนึกประชาธิปไตยของคนไทยอยู่ในระดับต้องปรับปรุง** ในปี 2555 ดัชนี
 ประชาธิปไตยของ ประเทศไทยมีลำดับลดลงจากอันดับที่ 57 ของโลกในปี 2554 เป็นลำดับที่ 58 ของโลก
 และลำดับที่ 2 ของอาเซียนรองจากอินโดนีเซีย และมีค่าคะแนนไม่เปลี่ยนแปลงต่อเนื่องจากปี 2554 ที่ 6.55
 คะแนน ประกอบด้วยคะแนนในประเด็นย่อย 5 ประเด็น ได้แก่ กระบวนการเลือกตั้งและพหุนิยม (Electoral

³ ในปี 2555 องค์กรเพื่อความโปร่งใสนานาชาติ (TI) ได้ปรับวิธีการคำนวณและใช้ฐานคะแนนเต็มเป็น 100 คะแนน จากเดิมที่ใช้ 10 คะแนน

process and pluralism) 7.83 คะแนน เสรีภาพพลเมือง (Civil liberties) 7.06 คะแนน หน้าที่ของรัฐบาล (Functioning of government) 6.07 คะแนน การมีส่วนร่วมทางการเมือง (Political participation) 5.56 คะแนน และวัฒนธรรมทางการเมือง (Political culture) 6.25 คะแนน

ตารางที่ 13 ดัชนีประชาธิปไตยของไทยและกลุ่มประเทศอาเซียน

ประเทศ	2549		2551		2553		2554		2555	
	ลำดับ	คะแนนรวม	ลำดับ	คะแนนรวม	ลำดับ	คะแนนรวม	ลำดับ	คะแนนรวม	ลำดับ	คะแนนรวม
อินโดนีเซีย	65	6.41	69	6.34	60	6.53	60	6.53	53	6.76
ไทย	90	5.67	54	6.81	57	6.55	58	6.55	58	6.55
มาเลเซีย	81	5.98	68	6.36	71	6.19	71	6.19	64	6.41
ฟิลิปปินส์	63	6.48	77	6.12	74	6.12	75	6.12	69	6.30
สิงคโปร์	84	5.89	82	5.89	82	5.89	81	5.89	81	5.88
กัมพูชา	n.a.	n.a.	n.a.	n.a.	n.a.	n.a.	n.a.	n.a.	100	4.96
เวียดนาม	145	2.75	149	2.53	140	2.94	143	2.96	144	2.89
เมียนมาร์	n.a.	n.a.	n.a.	n.a.	n.a.	n.a.	n.a.	n.a.	155	2.35
ลาว	155	2.1	157	2.1	156	2.1	156	2.1	156	2.32

ที่มา : The Economist Intelligence Unit

หมายเหตุ : ประชาธิปไตยตามมาตรฐานสากล = 8 – 10 คะแนน
 เพิ่งเริ่มต้นเป็นประชาธิปไตย = 4 – 5.9 คะแนน

เป็นประชาธิปไตยเฉพาะรูปแบบ = 6 – 7.9
 เผด็จการ = ต่ำกว่า 4 คะแนน

3.2 สภาพแวดล้อมและระบบนิเวศสมดุลและการมีสุขภาวะของคนไทยเป็นปัจจัยบั่นทอนให้ ความอยู่เย็นเป็นสุขร่วมกันในสังคมไทยลดลง ในปีแรกของแผนพัฒนาฯ ฉบับที่ 11

3.2.1 ดัชนีสภาพแวดล้อมและระบบนิเวศสมดุลปรับลดลง จากความไม่ปลอดภัยในชีวิต และทรัพย์สิน คุณภาพสิ่งแวดล้อมเสื่อมโทรมและระบบนิเวศที่ลดความอุดมสมบูรณ์ลง ค่าดัชนีลดลงจากร้อยละ 69.85 ในปี 2554 เป็นร้อยละ 64.69 ในปี 2555 จากระดับปานกลางลงมาอยู่ในระดับต้องปรับปรุง เนื่องจากจากจำนวนคดีอาชญากรรมคดีที่มีแนวโน้มสูงขึ้น ปัญหาคุณภาพสิ่งแวดล้อมจากปริมาณการปล่อยก๊าซคาร์บอนไดออกไซด์ที่เป็นสาเหตุหลักของภาวะโลกร้อน ปริมาณฝุ่นละอองขนาดเล็กที่มีค่าเกินมาตรฐานในหลายพื้นที่ รวมทั้งความอุดมสมบูรณ์ของระบบนิเวศที่มีปริมาณสัตว์น้ำเศรษฐกิจลดลง

ตารางที่ 14 : ดัชนีสภาพแวดล้อมและระบบนิเวศสมดุล ปี 2549 - 2555

หน่วย : ร้อยละ

องค์ประกอบย่อย	แผนฯ 9	แผนฯ 10					แผนฯ 11
	2549	2550	2551	2552	2553	2554	2555
ภาพรวม	69.77	64.18	66.96	64.17	63.23	69.85	64.69
ความปลอดภัยในชีวิตและทรัพย์สิน	71.51	61.51	53.44	50.17	49.54	50.00	49.26
คุณภาพสิ่งแวดล้อมที่ดี	61.82	56.22	62.72	63.38	59.92	67.32	65.68
ระบบนิเวศสมดุล	75.98	74.81	84.73	78.96	80.23	92.23	79.13

ที่มา : สำนักประเมินผลและเผยแพร่การพัฒนา สำนักงานคณะกรรมการพัฒนาการเศรษฐกิจและสังคมแห่งชาติ (สศช.)

หมายเหตุ : ระดับดีมาก = ร้อยละ 90.0 – 100 ระดับดี = ร้อยละ 80.0 – 89.9
 ระดับปานกลาง = ร้อยละ 70.0 – 79.0 ระดับต้องปรับปรุง = ร้อยละ 60.0 – 69.9
 ระดับเร่งแก้ไข = ร้อยละ 59.9 – 0

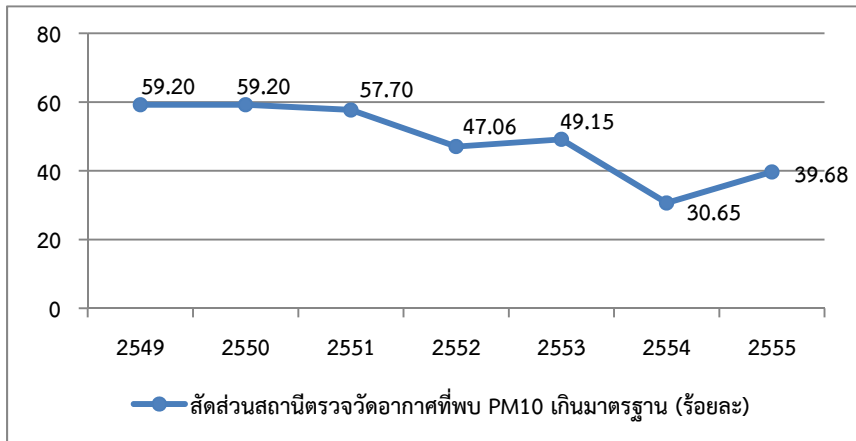
3.2.2 ความปลอดภัยในชีวิตและทรัพย์สินยังมีปัญหาจากจำนวนคดียาเสพติดที่มีแนวโน้มสูงขึ้นอย่างต่อเนื่อง สัดส่วนคดียาเสพติดยังคงสูงขึ้นอย่างต่อเนื่อง ในปี 2555 คิดเป็นสัดส่วน 5.65 ต่อประชากรพันคน เพิ่มขึ้นจาก 5.40 ในปี 2554 การปราบปรามการค้ายาเสพติดมีการจับกุม/รับแจ้ง 364,461 ราย เพิ่มขึ้นกว่าปี 2554 ร้อยละ 5.4 กลุ่มเยาวชนยังคงเป็นกลุ่มเป้าหมายของผู้ค้ายาเสพติด จากข้อมูลในระบบติดตามและเฝ้าระวังปัญหาเสพติด (บสต.) โดยสำนักพัฒนาระบบบริการสุขภาพพบว่า ในปี 2555 มีผู้เข้ารับการรักษา ฟันฟูผู้เสพ ผู้ติดยาเสพติดให้โทษ 297,191 ราย ช่วงอายุ 18-24 ปีมากที่สุด ร้อยละ 35.5 รองลงมาคือ ช่วงอายุ 25-29 ปี ร้อยละ 18.2 เป็นกลุ่มอาชีพรับจ้างมากที่สุด ร้อยละ 42 รองลงมา เป็นกลุ่มผู้ว่างงาน ร้อยละ 17.5 กลุ่มเกษตรกร ร้อยละ 16.5 กลุ่มนักเรียน/นักศึกษา ร้อยละ 8.8 กลุ่มอายุ 12-17 ปี ถูกส่งเข้ารับการรักษาเพิ่มสูงขึ้นเท่าตัวจาก 24,831 ราย ในปี 2554 เป็นจำนวน 41,782 ราย หรือเพิ่มขึ้น ร้อยละ 68.3 สาเหตุของการใช้ยาเสพติดอันดับแรกมาจากการทดลอง ร้อยละ 46.1 รองลงมาคือ เพื่อนชวน ร้อยละ 42.3 และนับตั้งแต่ปี 2552-2555 มีผู้ป่วยที่ต้องติดตามหลังการรักษา 117,088 ราย ทั้งการรักษาอาการทางจิต และการมีให้หวนกลับไปติดตามยาเสพติดซ้ำ จากผลการติดตามพบว่า ร้อยละ 9.7 สามารถเลิกได้และไม่หวนไปเสพยาซ้ำ

3.2.3 คุณภาพสิ่งแวดล้อมยังอยู่ในระดับที่ต้องปรับปรุง ค่าดัชนีมีแนวโน้มเพิ่มสูงขึ้นตั้งแต่ปี 2550 เป็นต้นมา แต่ในปี 2555 ค่าดัชนีลดลงเหลือร้อยละ 65.68 อยู่ในระดับต้องปรับปรุง แสดงให้เห็นว่าการดำเนินการแก้ไขมลภาวะต่างๆ ยังมีความล่าช้า

1) คุณภาพอากาศยังมีปัญหาจากฝุ่นละอองขนาดเล็ก แหล่งกำเนิดของฝุ่นขนาดเล็กไม่เกิน 10 ไมครอน (PM_{10}) ส่วนใหญ่มาจากกิจกรรมของมนุษย์ในพื้นที่ที่มีการจราจรหนาแน่น การเผาในที่โล่ง เป็นบริเวณกว้าง หรือบริเวณพื้นที่ก่อสร้าง อุตสาหกรรมที่ก่อให้เกิดฝุ่น เช่น โรงโม่ เหมืองหิน การตรวจวัดคุณภาพอากาศจากสถานีตรวจวัดแบบอัตโนมัติ 63 สถานี ใน 29 จังหวัด ในปี 2555 สัดส่วนสถานีที่พบฝุ่นละอองขนาดเล็ก (PM_{10}) ที่เกินมาตรฐานเพิ่มสูงขึ้นจากร้อยละ 30.65 ในปี 2554 เป็นร้อยละ 39.68 ในปี 2555 ทั้งในเขตกรุงเทพมหานคร ปริมณฑล และต่างจังหวัด โดยมีค่าเฉลี่ยต่ำสุดที่ อ.เมือง จ.ชลบุรี และสูงสุดที่ ต.หน้าพระลาน อ.เฉลิมพระเกียรติ จ.สระบุรี และมีค่าสูงสุดที่ อ.แม่สาย จ.เชียงราย

สถานการณ์หมอกควันในพื้นที่ภาคเหนือพบการเพิ่มสูงขึ้นของปริมาณฝุ่นขนาดเล็กไม่เกิน 10 ไมครอน (PM_{10}) ในพื้นที่ 9 จังหวัด ได้แก่ เชียงราย เชียงใหม่ ลำพูน ลำปาง แม่ฮ่องสอน น่าน แพร่ พะเยา และตาก เนื่องจากความแห้งแล้งส่งผลให้เกิดการเพิ่มขึ้นของไฟป่าทั้งในประเทศไทยและประเทศเพื่อนบ้าน ได้แก่ เมียนมาร์ และลาว ประกอบกับในช่วงเวลาดังกล่าว เกษตรกรจะเผาเศษวัสดุเพื่อเตรียมพื้นที่สำหรับทำการเกษตรก่อนช่วงฤดูฝน สภาพอากาศที่แห้งและนิ่ง ภูมิประเทศเป็นภูเขาสูง และแอ่งกระทะ เช่น แอ่งแม่ฮ่องสอน แอ่งเชียงใหม่-ลำพูน เป็นต้น ฝุ่นขนาดเล็กไม่สามารถระบายออกนอกพื้นที่ได้และสะสมอยู่ในบรรยากาศนาน จึงส่งผลกระทบต่อสุขภาพอนามัย ทักษะวิสัย ความเป็นอยู่ของประชาชนและเศรษฐกิจของพื้นที่

แผนภูมิที่ 8 สัดส่วนสถานีตรวจวัดอากาศที่พบ PM₁₀ เกินมาตรฐาน ในช่วงปี 2549 – 2555

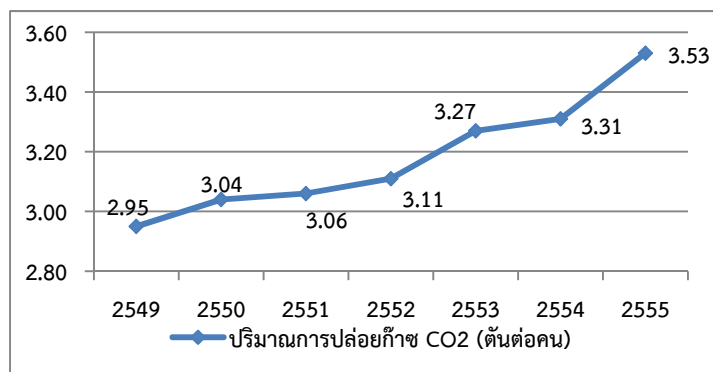


ที่มา : กรมควบคุมมลพิษ กรมพลังงานทดแทน

ในช่วงที่เกิดหมอกควันตั้งแต่เดือนมกราคม-เมษายน 2555 มีจำนวนผู้ป่วยทั้งหมด 950,000 คน ใน 8 จังหวัดภาคเหนือตอนบน คิดเป็นค่าใช้จ่ายการรักษาพยาบาลประมาณ 390 ล้านบาท นอกจากนี้ ยังพบการเพิ่มสูงขึ้นของจำนวนจุดความร้อน (hotspot) มาตั้งแต่ปลายเดือนมกราคมและตรวจพบปริมาณฝุ่นสูงเกินเกณฑ์มาตรฐานที่ จ.ลำปาง เริ่มต้นในวันที่ 29 มกราคม 2555 และตั้งแต่กลางเดือนกุมภาพันธ์เป็นต้นไป ปริมาณฝุ่นเพิ่มสูงขึ้นอย่างต่อเนื่องจนเกินเกณฑ์มาตรฐาน ในทุกพื้นที่ โดยเฉพาะที่ อ.แม่สาย จ.เชียงราย พบค่าสูงสุดสูงถึง 471 ไมโครกรัมต่อลูกบาศก์เมตร ในวันที่ 21 มีนาคม 2555 ซึ่งอยู่ในระดับอันตรายต่อสุขภาพมาก ทั้งนี้ การเพิ่มสูงขึ้นของปริมาณฝุ่นจะสอดคล้องกับจำนวนจุดความร้อนที่เพิ่มสูงขึ้นทั้งในพื้นที่ภาคเหนือของประเทศไทยและประเทศเพื่อนบ้าน ได้แก่ เมียนมาร์ และลาว

ปริมาณการปล่อยก๊าซคาร์บอนไดออกไซด์ต่อหัวประชากรของประเทศไทยมีแนวโน้มสูงขึ้นอย่างต่อเนื่องมาโดยตลอด โดยมีค่าลดลงในช่วงปี 2540 ที่เกิดวิกฤติเศรษฐกิจ หลังจากนั้นปริมาณการปล่อยก๊าซคาร์บอนไดออกไซด์ต่อหัวประชากรมีแนวโน้มเพิ่มขึ้นโดยตลอด การปล่อยก๊าซคาร์บอนไดออกไซด์และก๊าซเรือนกระจกอื่นๆ อย่างต่อเนื่องทั้งจากประเทศไทยและประเทศอื่นๆ นำไปสู่ปัญหาภาวะโลกร้อนที่ส่งผลกระทบต่อทั่วโลก

แผนภูมิที่ 9 สัดส่วนการปล่อยก๊าซคาร์บอนไดออกไซด์ต่อหัวประชากรของประเทศไทย ในช่วงปี 2549 – 2555

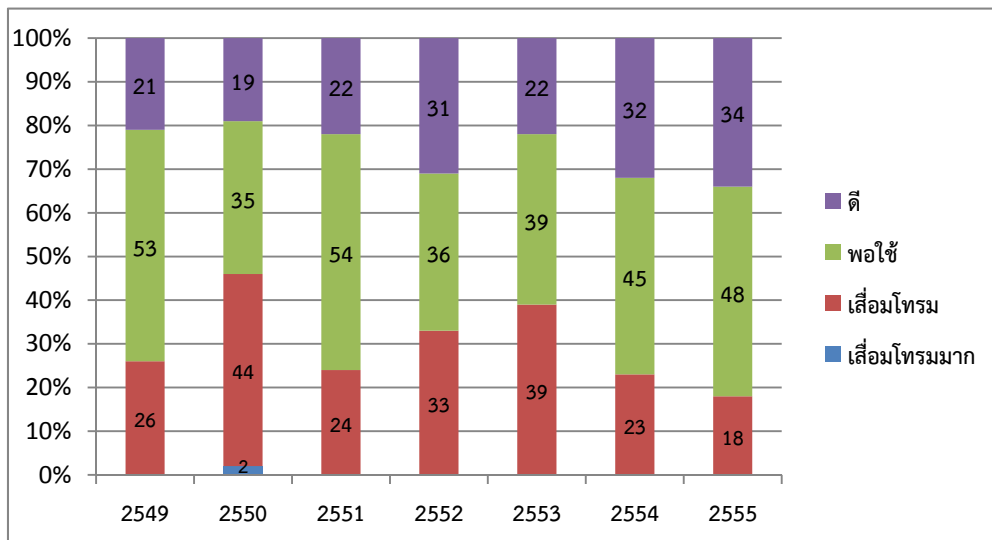


ที่มา : สำนักนโยบายและแผน กระทรวงพลังงาน

2) **คุณภาพน้ำผิวดินบรรลุเป้าหมาย** การประเมินแหล่งน้ำสำคัญทั่วประเทศ จำนวน 52 แหล่งน้ำ แบ่งเป็นแม่น้ำสายสำคัญ 48 สาย และแหล่งน้ำนิ่ง 4 แห่ง ได้แก่ กว๊านพะเยา บึงบอระเพ็ด หนองหาร และทะเลสาบสงขลา การตรวจวัดคุณภาพน้ำ 366 จุด พบว่ามีคุณภาพน้ำอยู่ในเกณฑ์ดี ร้อยละ 34 พอใช้ร้อยละ 48 และเสื่อมโทรมร้อยละ 18 เมื่อเปรียบเทียบคุณภาพน้ำในช่วงน้ำน้อย (มกราคม - มิถุนายน) กับช่วงน้ำมาก (กรกฎาคม - ธันวาคม) จากการตรวจวัดในปี 2555 พบว่า ในช่วงน้ำมากคุณภาพน้ำโดยรวมดีขึ้นกว่าช่วงน้ำน้อย โดยมีพารามิเตอร์ที่บ่งชี้ถึงปัญหาคุณภาพน้ำ คือ FCB TCB และ NH3 สาเหตุส่วนใหญ่มาจากการระบายน้ำทิ้งจากชุมชน เกษตรกรรม และการปศุสัตว์ เมื่อพิจารณาคุณภาพน้ำในช่วง 5 ปี ย้อนหลัง (ปี 2551 - 2555) พบว่า แหล่งน้ำที่อยู่ในเกณฑ์ดีค่อนข้างคงที่แหล่งน้ำที่อยู่ในระดับพอใช้มีแนวโน้มเพิ่มขึ้น และแหล่งน้ำที่อยู่ในเกณฑ์เสื่อมโทรมมีแนวโน้มลดลง ถือได้ว่าเป็นการเปลี่ยนแปลงที่เป็นไปในทางที่ดี และมีข้อสังเกตว่า ฝนที่ตกเป็นปริมาณมากในปี 2554 มีผลทำให้น้ำในแหล่งน้ำมีคุณภาพดีขึ้น

ปัจจุบันระบบบำบัดน้ำเสียรวมชุมชนที่มีอยู่ยังไม่สามารถรองรับปริมาณน้ำเสียที่เกิดขึ้น รวมถึงยังมีการระบายน้ำเสียจากแหล่งกำเนิดอื่น เช่น การเพาะปลูกที่มีการใช้ปุ๋ยเคมีและสารเคมี มากจนตกค้างและสะสมอยู่ในดินและน้ำ การระบายน้ำเสียจากฟาร์มสุกร โรงงานอุตสาหกรรม

แผนภูมิที่ 10 ร้อยละของจำนวนแหล่งน้ำที่อยู่ในเกณฑ์ดี พอใช้ เสื่อมโทรม และเสื่อมโทรมมาก ปี 2549 - 2555

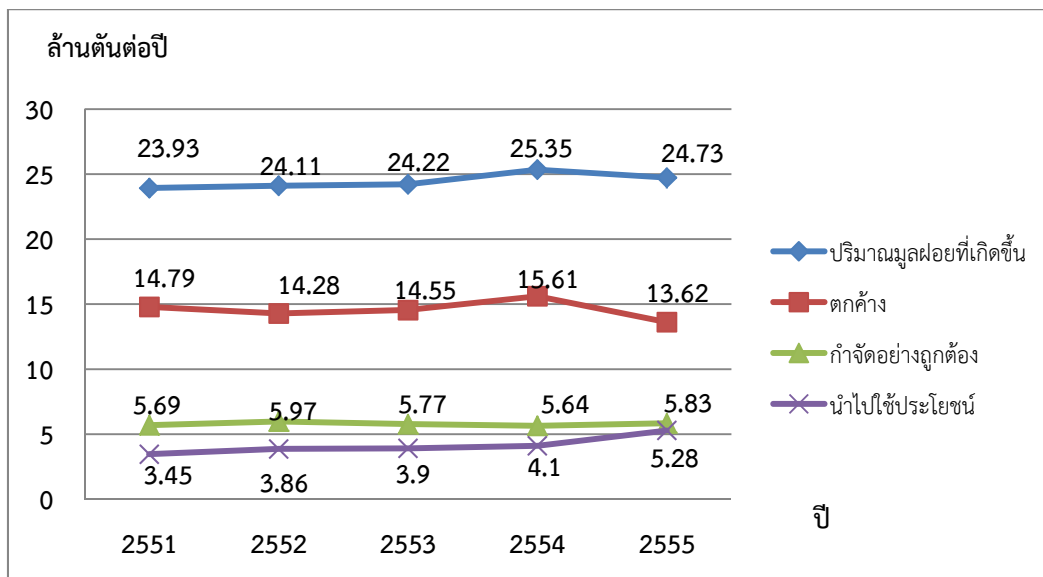


ที่มา : กรมควบคุมมลพิษ กระทรวงทรัพยากรธรรมชาติและสิ่งแวดล้อม

3) **ปริมาณขยะมูลฝอยมีแนวโน้มเพิ่มขึ้น** เนื่องจากการเพิ่มขึ้นของปริมาณขยะมูลฝอยทุกปีตามอัตราการเพิ่มขึ้นของจำนวนประชากร การขยายตัวทางเศรษฐกิจและการเปลี่ยนแปลงพฤติกรรมในการอุปโภคบริโภคของประชาชน ในขณะเดียวกันปริมาณขยะมูลฝอยที่ได้รับการจัดการอย่างถูกต้องเพิ่มขึ้นในอัตราที่ต่ำ แม้ว่าองค์กรปกครองส่วนท้องถิ่นจะได้รับการจัดสรรงบประมาณในการก่อสร้างระบบกำจัดเพิ่มขึ้น แต่ก็ยังไม่เพียงพอกับปริมาณขยะมูลฝอยที่มีแนวโน้มเพิ่มขึ้นทุกปี ปี 2555 มีปริมาณมูลฝอยชุมชนที่ทิ้งลงถังประมาณ 15.90 ล้านตัน องค์กรปกครองส่วนท้องถิ่นสามารถเก็บขนได้ประมาณ 11.90 ล้านตัน นำไปกำจัดอย่างถูกหลักวิชาการประมาณ 5.83 ล้านตัน คิดเป็นสัดส่วนปริมาณของเสียที่ได้รับการบำบัดอย่างถูกต้องต่อของเสียทั้งหมดเป็นร้อยละ 36.7 และมีมูลฝอยถูกนำกลับไปใช้ประโยชน์ร่วมกัน

ประมาณ 5.28 ล้านตัน ส่วนที่เหลืออีกประมาณ 13.62 ล้านตัน เป็นมูลฝอยตกค้างที่นำไปกำจัดโดยวิธีการไม่ถูกต้องตามหลักวิชาการ ส่งผลให้เกิดการตกค้างของขยะมูลฝอยในพื้นที่ เช่น เทกองหรือเผากลางแจ้ง นอกจากนี้ยังมีมูลฝอยที่ตกค้างในพื้นที่ต่างๆ หรือการลักลอบนำไปทิ้งในบ่อดินเก่าหรือพื้นที่รกร้าง นอกจากนี้ยังพบว่าระบบกำจัดมูลฝอยที่ได้รับการสนับสนุนงบประมาณก่อสร้างส่วนใหญ่ยังประสบปัญหาการเดินระบบและการบำรุงรักษาที่ไม่ถูกต้อง เนื่องจากขาดบุคลากรที่มีความรู้ความเชี่ยวชาญในการเดินระบบและงบประมาณในการดูแลและบำรุงรักษาระบบ ทำให้ระบบที่ได้รับการออกแบบขาดประสิทธิภาพในการกำจัดมูลฝอยและไม่สามารถดำเนินการได้ถูกต้องตามหลักวิชาการ

แผนภูมิที่ 11 ปริมาณมูลฝอยที่เกิดขึ้น การนำไปใช้ประโยชน์และได้รับการกำจัดอย่างถูกต้องตามหลักวิชาการ ในปี 2551 - 2555



ที่มา : กรมควบคุมมลพิษ กระทรวงทรัพยากรธรรมชาติและสิ่งแวดล้อม

การนำมูลฝอยกลับมาใช้ประโยชน์สามารถทำได้ประมาณ 5.28 ล้านตันหรือร้อยละ 21.36 ด้วยวิธีการคัดแยกและนำไปรีไซเคิลประเภทเศษแก้ว กระดาษ พลาสติก เหล็กและอะลูมิเนียมผ่านร้านรับซื้อของเก่าประมาณ 4.02 ล้านตันหรือร้อยละ 76 ที่เหลือประมาณ 1.14 ล้านตัน หรือร้อยละ 22 เป็นการนำมูลฝอยอินทรีย์มาหมักทำปุ๋ยอินทรีย์ ปุ๋ยชีวภาพ และการหมักเพื่อผลิตก๊าซชีวภาพจากขยะอินทรีย์เพื่อใช้ทดแทนพลังงานเชื้อเพลิง และนำมูลฝอยมาผลิตพลังงานไฟฟ้าและเชื้อเพลิงทดแทนในรูปของแท่งเชื้อเพลิงขยะ (Refuse Derived Fuel: RDF) ประมาณ 0.12 ล้านตันหรือร้อยละ 2

3.2.4 ความอุดมสมบูรณ์ของระบบนิเวศปรับลดลงมาอยู่ในระดับปานกลาง ค่าดัชนีจากที่เคยอยู่ในระดับดีมากเมื่อปี 2554 ร้อยละ 92.23 ลดลงเหลือร้อยละ 79.13 ในปี 2555 เนื่องมาจากปริมาณสัตว์น้ำในอ่าวไทยมีปริมาณลดลง

1) มีการดำเนินการเพื่ออนุรักษ์ ป่าชุมชน พัฒนาป่าไม้และป่าต้นน้ำในพื้นที่เสื่อมโทรมที่ไม่สามารถฟื้นตัวเองได้ตามธรรมชาติและเพิ่มประสิทธิภาพในการฟื้นฟูทรัพยากรธรรมชาติให้ฟื้นคืนความสมบูรณ์มีสภาพใกล้เคียงธรรมชาติเดิมโดยเร็ว ในปี 2555 มีพื้นที่ป่าอนุรักษ์ที่เสื่อมโทรมได้รับการฟื้นฟู

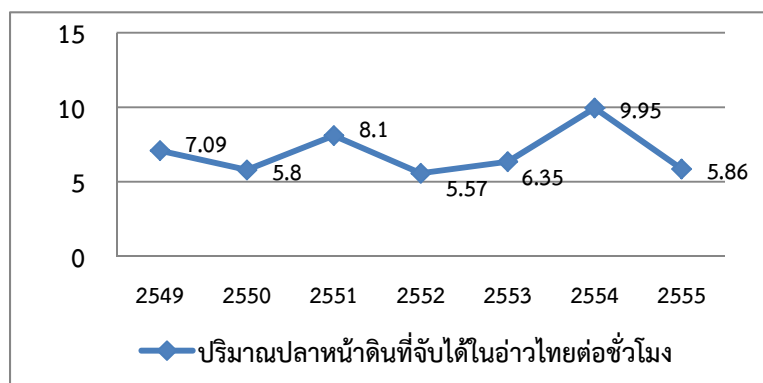
จำนวน 53,037 ไร่ ได้แก่ ปลวกป่าทดแทนตามแนวพระราชดำริ ปรับปรุงระบบนิเวศต้นน้ำ ปลวกป่าหวาย ปลวกไม้พะยุง ปลวกเสริมไม้กฤษณา และแนวกันไฟ การส่งเสริมการมีส่วนร่วมของประชาชนในการปลูกป่าเพื่ออนุรักษ์ดินและน้ำในพื้นที่ที่เสี่ยงต่อการเกิดน้ำท่วม ดินถล่ม และไฟป่า ส่งผลให้พื้นที่ป่าเสื่อมโทรมได้รับการฟื้นฟูให้คืนความอุดมสมบูรณ์และเพิ่มความหลากหลายทางชีวภาพ นอกจากนี้ ยังดำเนินการป้องกันและปราบปรามการบุกรุกทำลายป่าไม้และเขตอนุรักษ์ ส่งเสริมการมีส่วนร่วมของภาคประชาชนในการเฝ้าระวังและดูแลรักษาทรัพยากรป่าไม้ ดำเนินการบริหารจัดการพื้นที่และทรัพยากรธรรมชาติในพื้นที่อุทยานแห่งชาติและวนอุทยานแห่งชาติเพื่อป้องกันและปราบปรามการกระทำผิดเกี่ยวกับทรัพยากรธรรมชาติและสิ่งแวดล้อม

พื้นที่ป่าอนุรักษ์มีบทบาทที่สำคัญยิ่งในการรักษาเสถียรภาพเชิงนิเวศวิทยาและการอนุรักษ์ความหลากหลายด้านชีววิทยา พื้นที่ป่าอนุรักษ์สามารถสะท้อนพื้นที่ป่าที่มีความอุดมสมบูรณ์และความหลากหลายทางชีวภาพได้มากกว่าพื้นที่ป่าไม้โดยรวม พื้นที่ป่าอนุรักษ์ ได้แก่ พื้นที่อุทยานแห่งชาติ วนอุทยาน เขตรักษาพันธุ์สัตว์ป่าและเขตห้ามล่าสัตว์ป่า โดยปี 2555 ครอบคลุมพื้นที่ประมาณ 104,653.79 ตารางกิโลเมตร หรือร้อยละ 20.4 ต่อพื้นที่ทั้งหมดของประเทศ ใกล้เคียงกับปีที่ผ่านมา ในขณะที่สัดส่วนพื้นที่ป่าไม้โดยรวมของประเทศปี 2555 คิดเป็นร้อยละ 33.65 เพิ่มขึ้นจากร้อยละ 33.56 ในปี 2553 ส่วนพื้นที่ป่าชายเลน จากข้อมูลล่าสุดในปี 2552 ประเทศไทยมีพื้นที่ป่าชายเลนประมาณ 1.52 ล้านไร่ เพิ่มขึ้นจากปี 2550 ซึ่งมีพื้นที่ป่าชายเลนรวม 1.46 ล้านไร่

2) ปริมาณสัตว์น้ำเศรษฐกิจที่จับได้ในอ่าวไทยมีปริมาณลดลง การประเมินปริมาณการจับสัตว์น้ำต่อหน่วยการลงแรงประมง (CPUE) ในอ่าวไทย ในปี 2555 พบว่ามีปริมาณ 18.23 กิโลกรัมต่อชั่วโมงซึ่งต่ำกว่าปี 2554 ถึงร้อยละ 27.14 แต่เมื่อเทียบกับปี 2553 จะพบว่าลดลงเล็กน้อยประมาณร้อยละ 1.79 และเมื่อพิจารณาแนวโน้มจะพบว่ามีความถี่ในการแปรผันเพิ่มมากขึ้น ปริมาณสัตว์น้ำลดลงในทุกกลุ่ม ยกเว้นปลาเป็ด สำหรับปริมาณปลาหน้าดินที่จับได้ในอ่าวไทยต่อชั่วโมงมีปริมาณลดลงจาก 9.95 กิโลกรัม ในปี 2554 เหลือเพียง 5.86 กิโลกรัมในปี 2555 พื้นที่ที่มีปริมาณสัตว์น้ำต่อหน่วยการลงแรงประมงต่ำสุดอยู่ในบริเวณพื้นที่จังหวัดสุราษฎร์ธานีและนครศรีธรรมราช

จากความต้องการในการบริโภคทั้งในประเทศและต่างประเทศ ทำให้ชาวประมงได้พัฒนาเครื่องมือประมงให้มีประสิทธิภาพในการจับสัตว์น้ำเพิ่มมากขึ้น ส่งผลให้ทรัพยากรประมงมีจำนวนลดลงเป็นอันมาก อีกทั้งสถานการณ์การประมงทะเลในรอบปี 2555 มีเหตุการณ์เรือประมงเวียดนามที่รุกล้ำเข้ามาทำการประมงในน่านน้ำไทย ซึ่งมีการจับกุมได้เกือบตลอดทั้งปี

แผนภูมิที่ 12 ปริมาณปลาหน้าดินที่จับได้ในอ่าวไทยต่อชั่วโมง



ที่มา : สำนักวิจัยและพัฒนาประมงทะเล กรมประมง

ตารางที่ 16 การมีหลักประกันสุขภาพ

หน่วย : ร้อยละ

	แผนฯ 9	แผนพัฒนาฯ ฉบับที่ 10					แผนฯ 11
	2549	2550	2551	2552	2553	2554	2555
ร้อยละของการมีหลักประกันสุขภาพ	97.82	98.75	99.16	99.47	99.36	99.95	99.90
- ประกันสังคม	14.75	15.35	15.73	15.34	15.60	15.91	15.99
-สวัสดิการข้าราชการ/รัฐวิสาหกิจ	6.51	8.22	8.00	7.90	7.75	7.77	7.69
- ประกันสุขภาพถ้วนหน้า	76.20	74.79	75.06	75.86	75.20	75.28	75.27
- สิทธิอื่นๆ (ทหารผ่านศึก ครูเอกชน บุคคลที่มีปัญหาสถานสิทธิ์)	0.36	0.39	0.37	0.37	0.81	1.00	0.95
- ยังไม่มีสิทธิ์	2.18	1.25	0.84	0.53	0.64	0.05	0.10
สัดส่วนผู้ประกันตนต่อกำลังแรงงาน	24.32	24.86	24.65	24.53	25.11	27.07	29.70

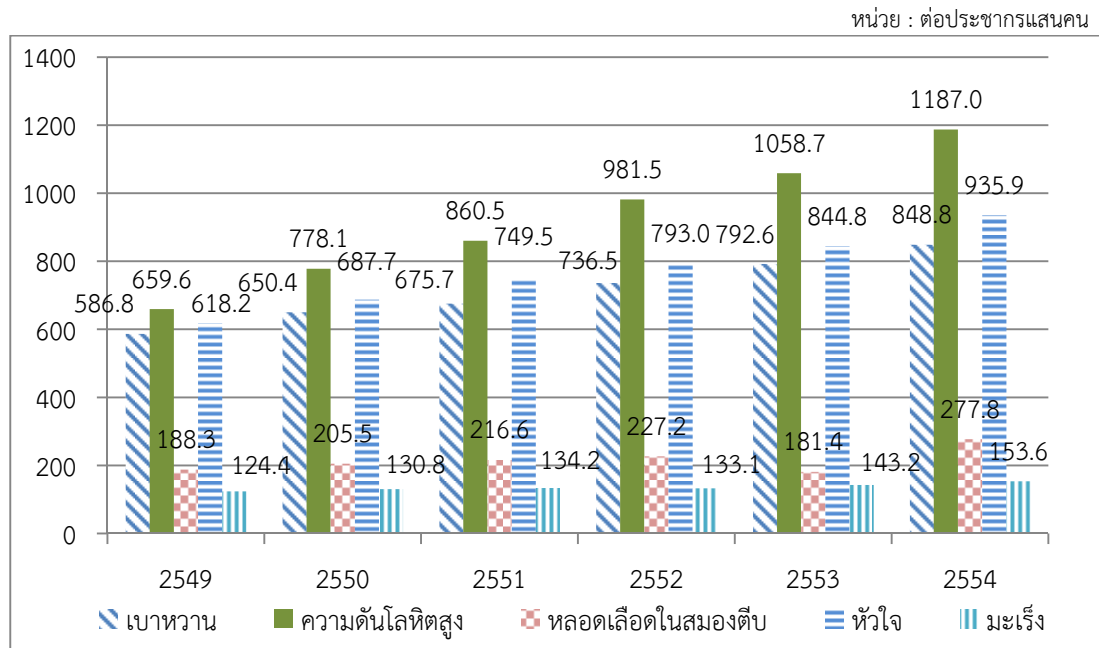
ที่มา : สำนักงานหลักประกันสุขภาพแห่งชาติ กระทรวงสาธารณสุข

สำนักงานประกันสังคม กระทรวงแรงงาน และสำนักงานสถิติแห่งชาติ กระทรวงเทคโนโลยีสารสนเทศและการสื่อสาร

การเจ็บป่วยด้วยโรคที่ป้องกันได้นี้ ขยายไปถึงพระสงฆ์ไทยด้วย จากการศึกษาโครงการศึกษาแนวทางการสร้างเสริมสุขภาวะที่ดีของพระภิกษุสงฆ์ เพื่อทำนุบำรุงพระพุทธศาสนา⁴ พบว่า พระสงฆ์ไทยมีปัญหาสุขภาพทางกาย โดยเฉพาะความอ้วน พระภิกษุสงฆ์ร้อยละ 43 มีเส้นรอบเอวเกิน 90 เซนติเมตร ในจำนวนนี้ร้อยละ 59.8 ไม่มีโรคประจำตัว และร้อยละ 40.2 มีโรคประจำตัว โรคที่เป็นกันมากและมีภาวะเสี่ยง ได้แก่ เบาหวาน ความดันโลหิตสูง ไขมันในเลือดสูง และมะเร็ง พระสงฆ์ร้อยละ 43.9 ออกกำลังกายประจำหรือทุก 3 วัน โดยออกกำลังกายด้วยการเดินรอบบริเวณวัด กวาดลานวัด และเดินจงกรม สาเหตุหลักที่บั่นทอนสุขภาพของพระสงฆ์ เนื่องมาจากการฉ้ออาหารที่มีไขมัน เนื้อสัตว์ เกลือ และน้ำตาลมาก คนไทยส่วนใหญ่นิยมตักบาตรหรือถวายอาหารพระด้วยอาหารสำเร็จรูป โดยเฉพาะอาหารที่ประกอบด้วยกะทิและของหวานแบบไทยๆ ที่มีชื่อขนมหวานเป็นมงคล มีรสหวานจัด

⁴ การสัมภาษณ์พระสงฆ์ 246 รูป ใน 11 จังหวัด ครอบคลุมวัดในเขตเมืองใหญ่ เขตเมืองขนาดกลาง และชนบทของนายพินิจ ลากธนานนท์ นักวิจัย สถาบันวิจัยสังคม จุฬาลงกรณ์มหาวิทยาลัย

แผนภูมิที่ 13 อัตราการเจ็บป่วยของประชากรด้วยโรคที่ป้องกันได้ 5 อันดับแรก ปี 2549 – 2554



ที่มา: กระทรวงสาธารณสุข

พฤติกรรมกรรมการบริโภคที่น่าเป็นห่วงอีกพฤติกรรมหนึ่งของคนไทย คือ การติดหวาน น้ำตาลเป็นสารให้พลังงาน แต่ไม่มีคุณค่าทางสารอาหาร หากบริโภคมากเกินไปจะสะสมในรูปของไขมันตามส่วนต่างๆ ของร่างกาย เป็นสาเหตุของโรคอ้วน โรคเบาหวาน โรคหัวใจและหลอดเลือด และโรคมะเร็งบางชนิด รายงานผลการศึกษาโครงการเด็กไทยไม่กินหวาน สำนักงานกองทุนสนับสนุนการสร้างเสริมสุขภาพ (สสส.) เริ่มดำเนินการต่อเนื่องตั้งแต่ปี 2544 - 2554 พบว่า คนไทยบริโภคน้ำตาลสูงขึ้นในช่วง 10 ปีที่ผ่านมา โดยคนไทยบริโภคน้ำตาลเพิ่มขึ้นจาก 19.9 ช้อนชาต่อวัน หรือประมาณ 80 กรัม ในปี 2544 เป็น 25 ช้อนชาต่อวัน หรือประมาณ 100 กรัม ในปี 2554 ขณะที่กลุ่มเด็กอายุต่ำกว่า 6 ปี ควรบริโภคน้ำตาลไม่เกิน 4 ช้อนชาต่อวัน กลับมีสัดส่วนการบริโภคน้ำตาลถึง 10 ช้อนชาต่อวัน และเด็กวัยเรียนตามเกณฑ์ควรบริโภคน้ำตาลไม่เกิน 6 ช้อนชา บริโภคน้ำตาลถึง 12-13 ช้อนชาต่อวัน นอกจากนี้ การสำรวจของโครงการพัฒนาต้นแบบโรงเรียนเด็กไทยดูดี มีผลานามัย โดยสำนักงานกองทุนสนับสนุนการสร้างเสริมสุขภาพ (สสส.) สำรวจนักเรียนโรงเรียนสังกัดสำนักงานคณะกรรมการการศึกษาขั้นพื้นฐาน (สพฐ.) ในกรุงเทพมหานคร 4 แห่ง ได้แก่ โรงเรียนอนุบาลสามเสน โรงเรียนอนุบาลวัดปรีดิยาศูต โรงเรียนอนุบาลพิบูลเวศม์ และโรงเรียนอนุบาลวัดนางนอง เด็กชั้นประถม 1-6 กลุ่มตัวอย่างรวม 1,181 คน ระหว่างปี พ.ศ.2547-2549 และปี 2555 พบว่า อัตราเกิดโรคอ้วนในเด็กเพิ่มขึ้นจากร้อยละ 20 เป็นร้อยละ 21 ขณะที่ไขมันในเลือดสูงมีแนวโน้มลดลงอยู่ที่ร้อยละ 66 จากร้อยละ 78

2) คนไทยมีปัญหาสุขภาพจิต และมีแนวโน้มฆ่าตัวตายสูงขึ้น ในช่วงหนึ่งปีของการประกาศใช้แผนพัฒนาฯ ฉบับที่ 11 เกิดวิกฤตและความตึงเครียด ทั้งด้านเศรษฐกิจ สังคม และการเมือง ไม่ว่าจะเป็นปัญหาค่าครองชีพ การเลี้ยงดูสมาชิกในครอบครัว หุ่นตก สังคมขาดความสามัคคี ปัญหาความไม่สงบใน 3 จังหวัดชายแดนภาคใต้ รวมทั้งความเครียด ความคับข้องใจจากการทำงานหรือการเรียน ส่งผลให้คนไทยเจ็บป่วยด้วยโรคทางจิตเพิ่มสูงขึ้น โดยเฉพาะโรควิตกกังวลที่มีอัตราผู้ป่วยเพิ่มขึ้นจาก 501.6 คนต่อประชากรแสนคนในปี 2554 เป็น 542.7 ในปี 2555 ซึ่งเป็นปีแรกของการพัฒนาตามแผนพัฒนาฯ ฉบับที่ 11

และอัตราผู้เจ็บป่วยด้วยโรคซึมเศร้าก็เพิ่มสูงขึ้นจาก 290.8 คนต่อประชากรแสนคนในปี 2554 เป็น 345.7 ในปี 2555 ขณะที่อัตราผู้ป่วยด้วยโรคจิตปรับตัวลดลง แต่เป็นอัตราที่สูงกว่าในช่วงปีแรกของการพัฒนาตามแผนพัฒนาฯ ฉบับที่ 10 ส่งผลให้อัตราการฆ่าตัวตายสำเร็จของคนไทยเพิ่มสูงขึ้นตามไปด้วย โดยปี 2555 มีอัตราการฆ่าตัวตายสำเร็จสูงถึง 6.20 คนต่อประชากรแสนคน นอกจากนี้ พบว่า เด็กที่เป็นโรคอ้วน มีแนวโน้มที่จะเป็นโรคซึมเศร้าสูงกว่าเด็กปกติ⁵ ซึ่งกระทบต่อการเรียนและคุณภาพชีวิตอย่างหลีกเลี่ยงได้ยาก

ตารางที่ 17 อัตราการฆ่าตัวตายและการเจ็บป่วยด้านจิตเวช ปี 2549 – 2555

หน่วย : คนต่อประชากรแสนคน

	แผนฯ 9	แผนพัฒนาฯ ฉบับที่ 10					แผนฯ 11
	2549	2550	2551	2552	2553	2554	2555
อัตราการฆ่าตัวตายสำเร็จ	5.75	5.96	5.98	5.72	5.9	6.03	6.20
อัตราผู้เจ็บป่วยด้วยโรคจิต	640.6	581.2	614.3	578.2	564.9	644.9	604.9
อัตราผู้เจ็บป่วยด้วยโรคจิตกึ่งวล	548.8	580.1	535.5	527.3	511.4	501.6	542.7
อัตราผู้เจ็บป่วยด้วยโรคซึมเศร้า	186.0	196.1	233.9	260.8	241.4	290.8	345.7

ที่มา: กรมสุขภาพจิต กระทรวงสาธารณสุข

3.3.2 คนไทยมีความสามารถในระดับคิดเป็น ทำเป็น แต่คุณภาพการศึกษาและความปลอดภัยในชีวิตและทรัพย์สินเป็นปัญหาที่ต้องเร่งแก้ไข

1) คนไทยมีความปลอดภัยในชีวิตและทรัพย์สินลดลง สัดส่วนจำนวนคดีอาญาต่อประชากรแสนคนเพิ่มขึ้นจาก 179.51 คดีในปี 2554 เป็น 180.04 คดีในปี 2555 โดยเฉพาะคดีชีวิต ร่างกาย และเพศ และคดีที่น่าสนใจ อาทิ ปล้น โจรกรรม ฉ้อโกง และยักยอก อาจเนื่องมาจากภาวะเศรษฐกิจในประเทศและระหว่างประเทศหดตัว ประกอบกับค่าครองชีพที่เพิ่มสูงขึ้น ส่งผลให้เกิดการว่างงาน จำนวนมีงานชีพจึงเพิ่มขึ้น

ตารางที่ 18 คดีอาญาประเภทต่างๆ ปี 2549 – 2555

หน่วย : คดี

	แผนฯ 9	แผนพัฒนาฯ ฉบับที่ 10					แผนฯ 11
	2549	2550	2551	2552	2553	2554	2555
สัดส่วนคดีอาญาต่อประชากรแสนคน	279.70	278.75	237.21	231.36	214.50	179.51	180.04
คดีอาญาทั้งหมด	175,733	175,721	150,367	146,969	137,016	115,020	116,047
การเปลี่ยนแปลง (ร้อยละ)	1.67	-0.01	-14.43	-2.26	-6.77	-16.05	0.89
คดีอุกฉกรรจ์และสะเทือนขวัญทั้งหมด	8,737	8,472	6,659	6,284	5,584	4,667	4,895
คดีชีวิต ร่างกายและเพศ	43,531	41,484	34,280	32,711	30,358	25,512	25,642
คดีประทุษร้ายต่อทรัพย์สิน	76,879	76,894	66,590	61,045	57,416	50,606	50,391
คดีที่น่าสนใจ อาทิ ปล้น โจรกรรม ฉ้อโกง และยักยอก	44,037	46,321	40,287	44,377	41,105	31,681	32,564

ที่มา: สำนักงานตำรวจแห่งชาติ

⁵ การศึกษาโครงการเด็กไทยไม่กินหวาน สำนักงานกองทุนสนับสนุนการสร้างเสริมสุขภาพ (สสส.)

2) วัยรุ่นไทยให้ความสำคัญกับวันวาเลนไทน์ แต่มั่นใจว่าจะไม่มีเพศสัมพันธ์ ประเทศไทยเปิดรับวัฒนธรรมตะวันตกอย่างแพร่หลาย ส่งผลกระทบต่อวิถีการดำเนินชีวิตของเด็กและเยาวชนไทยบางกลุ่ม ไม่ว่าจะเป็นค่านิยมด้านการบริโภค หรือแบบแผนการดำเนินชีวิตที่ซึมซับวัฒนธรรมตะวันตกมาเป็นวัฒนธรรมของตน มศว. โพล มหาวิทยาลัยศรีนครินทรวิโรฒ ได้สำรวจความคิดเห็นของวัยรุ่นไทยในกรุงเทพมหานคร 1,212 คน ระหว่างวันที่ 8-13 ก.พ. 2556 เกี่ยวกับวันวาเลนไทน์ พบว่า วัยรุ่นร้อยละ 64.31 ให้ความสำคัญกับวันวาเลนไทน์เป็นเทศกาลแห่งความรัก ร้อยละ 21.89 ไม่ได้ให้ความสำคัญมากนัก เป็นเพียงวันธรรมดาวันหนึ่ง และร้อยละ 13.80 มองว่าเป็นวันที่ผู้ใหญ่หรือคนทั่วไปมักเป็นห่วง กลัววัยรุ่นเสียหุ้มนเสียสาว เมื่อถามถึงความมั่นใจว่าจะสามารถดูแลตัวเองได้เป็นอย่างดีโดยเฉพาะการมีเพศสัมพันธ์ พบว่า ร้อยละ 91.75 มั่นใจ เพราะมีความหนักแน่นและมีจิตสำนึก ซึ่งสอดคล้องกับการสำรวจเกี่ยวกับความสำคัญของวันมาฆบูชาและวันวาเลนไทน์ของสวนดุสิตโพล มหาวิทยาลัยราชภัฏสวนดุสิต พบว่า วัยรุ่นส่วนใหญ่ร้อยละ 52.26 ให้ความสำคัญกับวันวาเลนไทน์ ผู้ใหญ่ร้อยละ 39.29 ไม่ได้ให้ความสำคัญ และวัยรุ่นร้อยละ 12.56 มองว่าวันวาเลนไทน์เป็นเหมือนวันเสียตัว อย่างไรก็ตาม วัยรุ่นร้อยละ 75.00 และผู้ใหญ่ร้อยละ 78.79 ให้ความสำคัญกับวันมาฆบูชามากกว่าวันวาเลนไทน์

3) เด็กและเยาวชนมีความสามารถในการระดับคิดเป็น ทำเป็นเพิ่มสูงขึ้น แต่ต่ำกว่าร้อยละ 50 คนไทยอายุ 15 ปีขึ้นไปที่จบการศึกษาภาคบังคับ หรือมีการศึกษาระดับมัธยมศึกษาปีที่ 3 หรือเทียบเท่ามีสัดส่วนเพิ่มขึ้น ซึ่งเป็นความรู้ในระดับ “คิดเป็น ทำเป็น”⁷ มีอัตราการเรียนรู้เพิ่มขึ้นจากร้อยละ 46.52 ในปี 2554 เป็นร้อยละ 47.36 ในปี 2555 และประชาชนในเขตเทศบาลมีอัตราการเรียนรู้สูงกว่าประชาชนนอกเขตเทศบาล เนื่องจากการขยายโอกาสทางการศึกษาของภาครัฐ ทั้งในระบบโรงเรียนและนอกระบบ โดยการส่งเสริมการเรียนรู้ตลอดชีวิต เช่น ศูนย์การเรียนรู้ชุมชน ห้องสมุด

ตารางที่ 19 อัตราการเรียนรู้ (Functional Literacy Rate) ปี 2549 – 2555

หน่วย : ร้อยละ

พื้นที่	แผนฯ 9	แผนพัฒนาฯ ฉบับที่ 10					แผนฯ 11
	2549	2550	2551	2552	2553	2554	2555
เขตเทศบาล	57.22	58.00	58.10	58.12	58.37	59.19	58.54
นอกเขตเทศบาล	34.08	35.49	36.71	37.94	39.39	39.80	41.44
ระดับประเทศ	41.29	42.54	43.37	44.37	45.94	46.52	47.36

ที่มา : สำนักประเมินผลและเผยแพร่การพัฒนา สศช. ประมวลจากรายงานการสำรวจภาวะการทำงานของประชากร สำนักงานสถิติแห่งชาติ

4) คุณภาพการศึกษายังเป็นปัญหาที่ต้องเร่งแก้ไข ในภาพรวมคะแนนผลสัมฤทธิ์ทางการเรียนของนักเรียนลดลงจากร้อยละ 36.57 ในปี 2554 เหลือร้อยละ 35.54 ในปี 2555 โดยนักเรียนระดับชั้นประถมศึกษาปีที่ 6 ลดลงจากร้อยละ 45.41 ในปี 2554 เหลือร้อยละ 38.97 ในปี 2555 วิชาที่ได้

⁶ สำรวจความคิดเห็นของวัยรุ่นและผู้ใหญ่ ที่พักอยู่ในเขตกรุงเทพมหานครและปริมณฑล 1,309 คน ระหว่างวันที่ 10-13 กุมภาพันธ์ 2556

⁷ ความสามารถในการระดับคิดเป็นทำเป็น พิจารณาจากกรอบแนวคิดของ UNESCO ที่กำหนดว่า*การเรียนรู้* (Functional Literacy) คือ ระดับการอ่านออกเขียนได้และการคิดคำนวณในเบื้องต้นที่จะทำให้เราสามารถปรับใช้ทักษะระดับดังกล่าว ในการแก้ปัญหาในชีวิตประจำวัน ซึ่งสอดคล้องกับเกณฑ์การผ่านช่วงชั้นและการจบหลักสูตรการศึกษาขั้นพื้นฐานของ สำนักวิชาการและมาตรฐานการศึกษา สำนักงานคณะกรรมการการศึกษาขั้นพื้นฐาน ได้กำหนดสาระการเรียนรู้ไว้ว่า *ช่วงชั้นที่ 3 (ม.1 – ม.3)* มุ่งพัฒนาความสามารถ ความถนัด และความสนใจของผู้เรียน เริ่มให้ผู้เรียนเข้าใจการศึกษาสู่โลกของการทำงานตามความต้องการของท้องถิ่นและสังคม นวัตกรรมด้านการสอนและประสบการณ์ในการทำงานด้านต่างๆ ตลอดจนด้านการเรียนภาษาที่เรียนรู้เพื่อเป็นช่องทางสู่โลกของการทำงาน

คะแนนต่ำที่สุดคือ วิชาคณิตศาสตร์ ขณะที่คะแนนเฉลี่ยของนักเรียนระดับชั้นมัธยมศึกษาปีที่ 3 และระดับชั้นมัธยมศึกษาปีที่ 6 เพิ่มสูงขึ้น แต่ยังคงอยู่ในระดับต่ำกว่าเกณฑ์การผ่านร้อยละ 50

ตารางที่ 20 คะแนนเฉลี่ยผลการทดสอบรายวิชา ปี 2549 – 2555

หน่วย : ร้อยละ

คะแนนเฉลี่ย	แผนฯ 9	แผนพัฒนาฯ ฉบับที่ 10					แผนฯ 11
		ผลการทดสอบ	2549	2550	2551	2552	
ป.6	39.82	43.09	44.03	36.22	32.16	45.41	38.97
ไทย	42.74	36.58	42.02	38.58	31.22	50.04	45.68
อังกฤษ	34.51	38.67	38.67	31.75	20.99	38.37	36.98
คณิตศาสตร์	38.87	47.55	43.76	35.88	34.85	52.40	35.77
วิทยาศาสตร์	43.17	49.57	51.68	38.67	41.53	40.82	37.46
ม.3	36.32	36.66	36.91	28.28	28.09	35.72	36.38
ไทย	43.94	48.05	41.04	35.35	42.80	48.11	54.48
อังกฤษ	30.83	28.68	34.56	22.54	16.19	30.49	28.71
คณิตศาสตร์	31.15	34.7	32.64	26.05	24.18	32.08	26.95
วิทยาศาสตร์	39.37	35.21	39.39	29.16	29.17	32.19	35.37
ม.6	36.79	37.19	36.67	32.02	26.93	28.58	31.28
ไทย	50.33	50.70	46.42	46.47	42.61	41.88	47.18
อังกฤษ	32.37	30.93	30.64	23.98	19.22	21.80	22.12
คณิตศาสตร์	29.56	32.49	35.98	28.56	14.99	22.73	22.72
วิทยาศาสตร์	34.88	34.62	33.65	29.06	30.90	27.90	33.09
ผลสัมฤทธิ์ทางการเรียน	37.64	38.98	39.20	32.17	29.06	36.57	35.54

ที่มา : สถาบันทางการทดสอบแห่งชาติ (องค์การมหาชน)

การพัฒนาในช่วงที่ผ่านมา พบว่า คุณภาพของเด็กไทยยังอยู่ในระดับที่ไม่น่าพอใจ แม้ว่าเด็กไทยจะเรียนหนัก ทั้งในโรงเรียน และกวดวิชา ข้อมูลของ UNESCO พบว่า เด็กไทยอายุ 10-11 ปี มีชั่วโมงเรียนเฉลี่ย 1,200 ชั่วโมงต่อปี เป็นชั่วโมงเรียนในโรงเรียนมากที่สุดของโลก ไม่รวมเวลาเรียนพิเศษนอกเวลา รองลงมา ได้แก่ อินโดนีเซีย 1,176 ชั่วโมงต่อปี ฟิลิปปินส์ 1,067 ชั่วโมงต่อปี อินเดีย 1,051 ชั่วโมงต่อปี มาเลเซีย 964 ชั่วโมงต่อปี เยอรมนี 862 ชั่วโมงต่อปี จีน 771 ชั่วโมงต่อปี และญี่ปุ่น 761 ชั่วโมงต่อปี เป็นที่น่าสังเกตว่าเวลาที่ใช้ในการศึกษาภาคบังคับของเด็กไทยไม่ได้เปลี่ยนไปมากจากชั้นประถมไปสู่มัธยม ในขณะที่บางประเทศให้เวลากับชั้นมัธยมมากยิ่งขึ้น และเยาวชนในกลุ่มประเทศพัฒนาแล้วมีชั่วโมงเรียนที่น้อยกว่าเยาวชนไทย หรือแม้กระทั่งเยาวชนในกลุ่มประเทศที่ “เชื่อกันว่า” เรียนหนักกว่าเราเช่น จีน หรือ ญี่ปุ่น ก็มีชั่วโมงเรียนน้อยกว่าไทยเช่นกัน นอกจากนี้เด็กไทยจะใช้เวลาเรียนในโรงเรียนมากแล้ว ยังต้องใช้เวลาในโรงเรียนกวดวิชา ในความเป็นจริงการเรียนกวดวิชา ไม่ได้ช่วยพัฒนาศักยภาพของผู้เรียน เป็นเพียงการเรียนรู้เทคนิคที่ทำให้สอบได้คะแนนสูงๆ ซึ่งนักเรียนจะไม่มีองค์ความรู้ในวิชานั้นๆ นอกจากนี้ข้อมูลการประเมินผลการจัดการศึกษาขององค์การความร่วมมือและพัฒนาระหว่างประเทศ (Organization for Economic Cooperation and Development: OECD) จากการจัดทำโครงการประเมินผลนักเรียนนานาชาติ (Programme for International Student Assessment: PISA)⁸ มีจุดมุ่งหมายเพื่อต้องการหาตัวชี้วัดคุณภาพการศึกษาให้แก่

⁸ PISA สำนวจความรู้และทักษะของเยาวชนวัยจบการศึกษาภาคบังคับ หรืออายุ 15 ปี ในประเทศสมาชิก OECD และประเทศหรือเขตเศรษฐกิจที่ไม่ใช่สมาชิก เรียกว่าประเทศร่วมโครงการ การสำวจนี้ทำขึ้นทุกๆ 3 ปี

ประเทศสมาชิก โดยการประเมินการรู้เรื่อง (Literacy) 3 ด้าน คือ การอ่าน คณิตศาสตร์ และวิทยาศาสตร์ ว่า มีศักยภาพที่จะใช้ความรู้ และทักษะที่ได้เรียนไปใช้ในชีวิตจริงได้เพียงใดในอนาคต ผลการประเมินฯ ในปี 2552 พบประเด็นเกี่ยวกับการศึกษาที่น่าสนใจ 2 ประการ คือ 1) การใช้เวลาเรียนที่มากขึ้น ไม่ได้ส่งผลให้นักเรียนเข้าใจสาระของวิชามากขึ้นตามไปด้วย และการใช้เวลาเรียนมากเกินไป ส่งผลในเชิงลบต่อความเข้าใจ และ 2) ประเทศที่มีเวลาเรียนในห้องเรียนมาก นักเรียนจะเข้าใจสาระที่เรียนได้มาก หากเรียนกวดวิชามากกว่าในห้องเรียน นักเรียนจะมีความเข้าใจในสาระวิชาน้อยลง

การสำรวจทักษะทางปัญญาของเด็กนักเรียนทั่วโลก (Global Index of Cognitive Skills and Educational Attainment study) โดยบริษัทจัดอันดับการศึกษา เพียร์สัน ของสหรัฐอเมริกา สำรวจทักษะทางด้านวิชาคณิตศาสตร์ การอ่าน และวิทยาศาสตร์ ของเด็กนักเรียนระดับการศึกษาเกรด 8 และเกรด 4 ของประเทศต่างๆ 40 ประเทศทั่วโลก ไม่รวมจีน อินเดีย หรือกลุ่มประเทศในทวีปแอฟริกา พบว่า 10 อันดับแรก ได้แก่ ฟินแลนด์ เกาหลีใต้ ฮังการี ญี่ปุ่น สิงคโปร์ อังกฤษ เนเธอร์แลนด์ นิวซีแลนด์ สวิตเซอร์แลนด์ และไอร์แลนด์ ส่วนไทยอยู่อันดับที่ 37 ตามมาด้วยเม็กซิโก บราซิล และอินโดนีเซีย โดยปัจจัยที่ส่งผลต่อคุณภาพการศึกษาได้แก่ คุณภาพครู การสนับสนุนจากภาครัฐ และเงินเดือนครู

4 บทสรุปและข้อเสนอแนะ

ในปีแรกของแผนพัฒนาฯ ฉบับที่ 11 สังคมไทยมีความอยู่เย็นเป็นสุขมากขึ้น สามารถยกระดับจากที่ต้องปรับปรุงมาอยู่ในระดับปานกลาง ปัจจัยเกื้อหนุนที่ส่งผลให้ความอยู่เย็นเป็นสุขร่วมกันในสังคมไทยเพิ่มขึ้น เกิดจากชุมชนมีความเข้มแข็ง เศรษฐกิจมีความเข้มแข็งและเป็นธรรม จากการมีสัมมาชีพ เศรษฐกิจมีการเติบโตและมีเสถียรภาพมากขึ้น ครอบครัวมีความอบอุ่น มีสัมพันธภาพที่ดี ขณะที่ สังคมประชาธิปไตยที่มีธรรมาภิบาลแม้จะปรับตัวเพิ่มขึ้นเล็กน้อย แต่ยังอยู่ในระดับที่ต้องปรับปรุง สำหรับปัจจัยบั่นทอนที่ส่งผลกระทบต่อความอยู่เย็นเป็นสุขในสังคมไทย คือสภาพแวดล้อมและระบบนิเวศสมดุล เป็นผลจากความไม่ปลอดภัยในชีวิตและทรัพย์สิน คุณภาพสิ่งแวดล้อมเสื่อมโทรมและระบบนิเวศที่ลดความอุดมสมบูรณ์ลง ขณะที่ การมีสุขภาพของคนไทยค่อนข้างทรงตัวไม่เปลี่ยนแปลง แต่ยังมีปัญหาความเจ็บป่วยด้วยโรคที่ป้องกันได้ และคุณภาพการศึกษายังเป็นปัญหาสำคัญที่ต้องเร่งแก้ไข ดังนั้น ทุกภาคส่วนจะต้องร่วมมือร่วมใจในการขับเคลื่อนสังคมไทยให้มีความอยู่เย็นเป็นสุขร่วมกัน ดังนี้

4.1 พัฒนาและยกระดับคุณภาพการศึกษาและการเรียนรู้ และการเตรียมคนไทยสู่ประชาคมอาเซียน พัฒนาคุณภาพมาตรฐานการศึกษา ยกระดับศักยภาพและการเรียนรู้ที่เหมาะสมกับช่วงวัย พัฒนาคนไทยให้มีศักยภาพในการคิด วิเคราะห์ มีคุณธรรมจริยธรรม รู้จักสิทธิหน้าที่ของตนเองและผู้อื่น

4.2 พัฒนากำลังคนให้มีสมรรถนะสูงขึ้น สอดคล้องกับความต้องการของตลาดแรงงาน เตรียมพร้อมรองรับการเข้าสู่ประชาคมอาเซียนในด้านมาตรฐานฝีมือแรงงาน ทักษะภาษาทั้งภาษาอังกฤษและภาษาของประเทศเพื่อนบ้าน

4.3 เสริมสร้างมาตรการป้องกันและปราบปรามการทุจริต ประพฤติมิชอบ ให้ทุกภาคส่วนมีส่วนร่วมรับผิดชอบแก้ไขปัญหาด้วยวิธีการป้องกันผ่านการปลูกฝังจิตสำนึกที่ถูกต้องตั้งแต่วัยเด็ก ร่วมตรวจสอบในกระบวนการบริหารจัดการประเทศ เสริมสร้างความเข้มแข็งให้กลไกตรวจสอบจากองค์กรอิสระ ภาคประชาสังคม ภาควิชาการ และสื่อมวลชน

4.4 เตรียมความพร้อมในการปรับตัวรองรับการเปลี่ยนแปลงสภาพภูมิอากาศและภัยพิบัติทางธรรมชาติ สนับสนุนการวิจัยและพัฒนา นวัตกรรมที่เกี่ยวข้องกับการลดก๊าซเรือนกระจก รวมทั้งพัฒนาเทคโนโลยีและมาตรการลดก๊าซเรือนกระจกและตอบสนองต่อการปรับตัวของกลไกและมาตรการระหว่างประเทศ ด้วยมาตรการทางด้านกฎหมาย ด้านเศรษฐศาสตร์ และเครื่องมือทางด้านสังคม สร้างความเข้มแข็งให้กับชุมชนและท้องถิ่นเพื่อรองรับการเปลี่ยนแปลงสภาพภูมิอากาศและภัยพิบัติทางธรรมชาติอย่างต่อเนื่อง ปรับเปลี่ยนพฤติกรรมการบริโภคนิยม พัฒนาเมืองที่เป็นมิตรกับสิ่งแวดล้อม และสนับสนุนการอยู่ร่วมกันของอุตสาหกรรมและชุมชนอย่างยั่งยืน
