

บทที่ 2

การติดตามประเมินผลการประยุกต์ใช้ปรัชญาของเศรษฐกิจพอเพียง ในปีแรกของแผนพัฒนาฯ ฉบับที่ 11

ประเทศไทยได้นำหลักปรัชญาของเศรษฐกิจพอเพียงเป็นหลักในการพัฒนาประเทศตั้งแต่หลังจากเกิดวิกฤติเศรษฐกิจในช่วงเริ่มต้นแผนพัฒนาเศรษฐกิจและสังคมแห่งชาติฉบับที่ 8 ในปี 2540 จนถึงปัจจุบัน ทำให้การประยุกต์ใช้ปรัชญาของเศรษฐกิจพอเพียงมีความก้าวหน้ามาโดยตลอด โดยในช่วงแผนพัฒนาฯ ฉบับที่ 8 และ 9 ซึ่งเป็นระยะแรกของการพัฒนาประเทศตามแนวทางของเศรษฐกิจพอเพียง ได้มีการการสร้างความรู้ความเข้าใจในหลักปรัชญาของเศรษฐกิจพอเพียงอย่างกว้างขวาง ภาครัฐได้ใช้แผนพัฒนาฯ ซึ่งยึดหลักปรัชญาของเศรษฐกิจพอเพียง ในการจัดทำแผนงานและโครงการต่างๆ ทำให้การพัฒนาประเทศมีการนำแนวทางเศรษฐกิจพอเพียงมาประยุกต์ใช้เพิ่มขึ้น และส่งผลให้เกิดความตื่นตัวในภาคีการพัฒนาต่างๆ อย่างต่อเนื่อง ในช่วงแผนพัฒนาฯ ฉบับที่ 10 รัฐธรรมนูญแห่งราชอาณาจักรไทย พุทธศักราช 2550 ได้กำหนดให้การบริหารราชการแผ่นดินต้องส่งเสริมการดำเนินการตามปรัชญาเศรษฐกิจพอเพียง และรัฐต้องส่งเสริมให้มีการดำเนินการตามแนวทางปรัชญาของเศรษฐกิจพอเพียง¹ ทำให้รัฐบาลทุกชุดในช่วงดังกล่าว กำหนดนโยบายการบริหารราชการแผ่นดินโดยยึดหลักปรัชญาของเศรษฐกิจพอเพียง ส่งผลให้การประยุกต์ใช้ปรัชญาของเศรษฐกิจพอเพียงมีความก้าวหน้าอย่างมาก

1 การประยุกต์ใช้ปรัชญาของเศรษฐกิจพอเพียงในปีแรกของแผนพัฒนาฯ ฉบับที่ 11

การประยุกต์ใช้ปรัชญาของเศรษฐกิจพอเพียงในปีแรกของช่วงแผนพัฒนาฯ ฉบับที่ 11 มีความก้าวหน้าในภาพรวม และในแต่ละภาคีการพัฒนา ดังนี้

1.1 ภาพรวมการประยุกต์ใช้ปรัชญาของเศรษฐกิจพอเพียงในปีแรกของแผนพัฒนาฯ ฉบับที่ 11

1.1.1 การเผยแพร่ความรู้ความเข้าใจปรัชญาของเศรษฐกิจพอเพียงเป็นไปอย่างทั่วถึงในช่วงแผนพัฒนาฯ ฉบับที่ 8 และ 9 ซึ่งเป็นระยะแรกของการพัฒนาประเทศตามแนวทางของเศรษฐกิจพอเพียง การขับเคลื่อนมุ่งเน้นการสร้างความรู้ความเข้าใจในหลักปรัชญาของเศรษฐกิจพอเพียง และสามารถสร้างพื้นฐานความรู้ความเข้าใจในหลักปรัชญาของเศรษฐกิจพอเพียงให้แก่ประชาชนได้อย่างทั่วถึง ทำให้ประชาชนมีความรู้ความเข้าใจในหลักปรัชญาของเศรษฐกิจพอเพียงอย่างกว้างขวาง ผลการสำรวจของโครงการ พ.ศ.พอเพียงในช่วงเริ่มต้นแผนพัฒนาฯ ฉบับที่ 10 ในปี 2550 พบว่า ประชาชนรับรู้ข้อมูลข่าวสารเกี่ยวกับปรัชญาของเศรษฐกิจพอเพียงถึงร้อยละ 98 และมีความเข้าใจในหลักปรัชญาของเศรษฐกิจพอเพียงร้อยละ 75² และในปีแรกของแผนพัฒนาฯ ฉบับที่ 11 ผลจากการวิเคราะห์การรับรู้และประยุกต์ใช้ปรัชญา

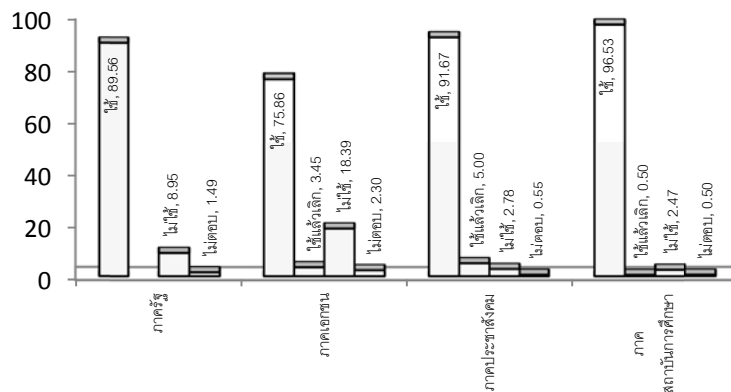
¹ รัฐธรรมนูญแห่งราชอาณาจักรไทย พุทธศักราช 2550 มาตรา 78 (1) และ 83

² โครงการวิจัยประเมินผลโครงการ “พ.ศ.พอเพียง” โดย The Nielsen Company, 2551 จำนวนตัวอย่าง 1,232 ตัวอย่าง

ของเศรษฐกิจพอเพียง โดยสภาพที่ปรึกษาเศรษฐกิจและสังคมแห่งชาติ³ พบว่า ประชาชนรู้จักหรือรับรู้เรื่องปรัชญาของเศรษฐกิจพอเพียงร้อยละ 87.50 มีเพียงร้อยละ 0.8 เท่านั้นที่ไม่รู้จักหรือรับรู้ และผลจากการสำรวจการประยุกต์ใช้ปรัชญาของเศรษฐกิจพอเพียงของสำนักงานคณะกรรมการพัฒนาการเศรษฐกิจและสังคมแห่งชาติ (สศช.)⁴ พบว่า มีประชาชนเพียงร้อยละ 1.15 เท่านั้นที่ไม่รู้จัก หรือไม่เข้าใจปรัชญาของเศรษฐกิจพอเพียง ขณะที่ร้อยละ 51.15 มีการรับรู้และเข้าใจในหลักปรัชญาของเศรษฐกิจพอเพียงในระดับมาก

แผนภาพที่ 1 : การประยุกต์ใช้ปรัชญาของเศรษฐกิจพอเพียง

หน่วย : ร้อยละ



ที่มา : การสำรวจการประยุกต์ใช้ปรัชญาของเศรษฐกิจพอเพียงในปีแรกของแผนพัฒนา ฉบับที่ 11 โดยสำนักงานคณะกรรมการพัฒนาการเศรษฐกิจและสังคมแห่งชาติ

1.1.2 ประชาชนส่วนใหญ่ประยุกต์ใช้ปรัชญาของเศรษฐกิจพอเพียง ภาครัฐเป็นแหล่งเรียนรู้ที่สำคัญ ประชาชนที่รับรู้และเข้าใจปรัชญาของเศรษฐกิจพอเพียงมีการประยุกต์ใช้ปรัชญาของเศรษฐกิจพอเพียงถึงร้อยละ 90.55 ผู้ที่ประยุกต์ใช้ปรัชญาของเศรษฐกิจพอเพียงส่วนใหญ่ได้รับการฝึกอบรม ศึกษา ดูงาน หรือเรียนรู้เกี่ยวกับหลักปรัชญาของเศรษฐกิจพอเพียง 1-5 ครั้ง เช่นเดียวกับในช่วงแผนพัฒนา ฉบับที่ 10⁵ คิดเป็นร้อยละ 52.15 และได้รับการอบรมและศึกษา ดูงานจากภาคราชการมากที่สุด ขณะที่ผู้ที่ไม่เคยได้รับการอบรมหรือศึกษา ดูงานเลยในปี 2555 มีสัดส่วนสูงเป็นอันดับ 2 โดยมีสัดส่วนถึงร้อยละ 23.41 ผู้ที่ประยุกต์ใช้ปรัชญาของเศรษฐกิจพอเพียงเห็นว่า วิธีการประชาสัมพันธ์เพื่อส่งเสริมการประยุกต์ใช้ปรัชญาของเศรษฐกิจพอเพียงที่ได้ผลมากที่สุดได้แก่ การยกตัวอย่างให้เห็นเป็นรูปธรรมว่า นำไปใช้ในชีวิตจริงได้อย่างไร ถึงร้อยละ 26.71

³ ประมวลจากผลการวิเคราะห์แบบสอบถามการรับรู้และประยุกต์ใช้ปรัชญาของเศรษฐกิจพอเพียง โดยสภาพที่ปรึกษาเศรษฐกิจและสังคมแห่งชาติ สำรวจโดยใช้แบบสอบถาม จำนวน 755 ตัวอย่าง ในภาคเหนือ ภาคตะวันออกเฉียงเหนือ และภาคใต้ มีผู้ตอบแบบสอบถาม 391 ตัวอย่าง คิดเป็นร้อยละ 51.79 สำรวจในปี 2556

⁴ การสำรวจการประยุกต์ใช้ปรัชญาของเศรษฐกิจพอเพียงในปีแรกของแผนพัฒนา ฉบับที่ 11 ของสำนักงานคณะกรรมการพัฒนาการเศรษฐกิจและสังคมแห่งชาติ โดยใช้แบบสอบถามส่งไปยังกลุ่มตัวอย่างทั่วประเทศ จำนวน 2,000 ตัวอย่าง และได้รับแบบสอบถามตอบกลับมาจำนวน 624 ตัวอย่าง คิดเป็นร้อยละ 31.20 กลุ่มตัวอย่างแบ่งออกเป็น 4 กลุ่ม ได้แก่ 1) ภาครัฐ จำนวน 273 ตัวอย่าง 2) ภาคเอกชน จำนวน 75 ตัวอย่าง 3) ภาคสถาบันการศึกษา จำนวน 134 ตัวอย่าง และ 4) ภาคประชาสังคม จำนวน 104 ตัวอย่าง และไม่ระบุ จำนวน 38 ตัวอย่าง

⁵ ผลจากโครงการติดตามประเมินผลการน้อมนำหลักปรัชญาของเศรษฐกิจพอเพียงมาประยุกต์ใช้และขับเคลื่อนในระดับองค์กร/กลุ่ม/ศูนย์/สถานศึกษา โดยสำนักงานคณะกรรมการพัฒนาการเศรษฐกิจและสังคมแห่งชาติ ปี 2553 และ 2554

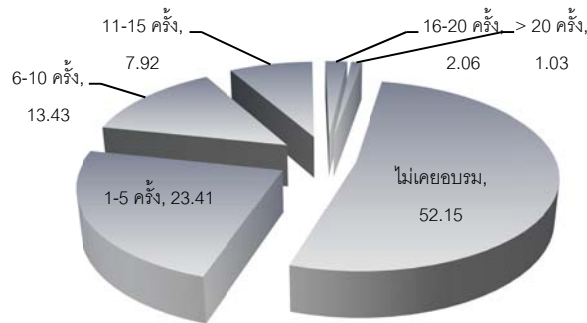
ตารางที่ 1 แหล่งเรียนรู้ด้านปรัชญาของเศรษฐกิจพอเพียง

อันดับ	แหล่งเรียนรู้	ร้อยละ
1	หน่วยงานราชการ	36.66
2	ฝึกอบรม / ศึกษาดูงาน ด้วยตนเอง	19.60
3	โทรทัศน์ / วิทยุ / หนังสือพิมพ์ / นิตยสารต่างๆ	17.06
4	ผู้นำชุมชน / ปราชญ์ชาวบ้าน / พระ / มัสยิด	12.52
5	องค์กรพัฒนาที่ไม่ใช่หน่วยงานราชการ / เอ็นจีโอ	7.44
6	อื่นๆ	4.54
7	หน่วยงานธุรกิจเอกชน	1.45
8	เพื่อนบ้านด้วยกัน	0.73
	รวม	100

ที่มา : การสำรวจการประยุกต์ใช้ปรัชญาของเศรษฐกิจพอเพียงในปีแรกของแผนพัฒนาฯ ฉบับที่ 11 โดยสำนักงานคณะกรรมการพัฒนาการเศรษฐกิจและสังคมแห่งชาติ

แผนภาพที่ 2 การฝึกอบรม ศึกษาดูงานเกี่ยวกับหลักปรัชญาของเศรษฐกิจพอเพียง

หน่วย : ร้อยละ



ที่มา : การสำรวจการประยุกต์ใช้ปรัชญาของเศรษฐกิจพอเพียงในปีแรกของแผนพัฒนาฯ ฉบับที่ 11 โดยสำนักงานคณะกรรมการพัฒนาการเศรษฐกิจและสังคมแห่งชาติ

1.1.3 ประชาชนประยุกต์ใช้ปรัชญาของเศรษฐกิจพอเพียงกับวิถีปฏิบัติในการทำงานมากที่สุด ผลการสำรวจการประยุกต์ใช้ปรัชญาของเศรษฐกิจพอเพียงในปีแรกของแผนพัฒนาฯ ฉบับที่ 11 ระบุว่า ประชาชนมีการประยุกต์ใช้ปรัชญาของเศรษฐกิจพอเพียงจนถึงปัจจุบันถึงร้อยละ 90.55 ซึ่งส่วนใหญ่มีการประยุกต์ใช้เป็นเวลา 2-6 ปี ประชาชนที่ประยุกต์ใช้ปรัชญาของเศรษฐกิจพอเพียงร้อยละ 65.34 ประยุกต์ใช้ปรัชญาของเศรษฐกิจพอเพียงเป็นประจำจนเป็นวิถีชีวิต เพิ่มขึ้นจากร้อยละ 45.12 ในปี 2554⁶ โดยในปี 2555 มีการประยุกต์ใช้กับวิถีปฏิบัติในการทำงานมากที่สุดถึงร้อยละ 24.31 รองลงมาได้แก่การประยุกต์ใช้กับการจัดการชีวิตประจำวัน และการออม คิดเป็นร้อยละ 17.68 และ 9.76 ตามลำดับ สำหรับวัตถุประสงค์หลักของการประยุกต์ใช้ เพื่อดำเนินชีวิตตามหลักคุณธรรม จริยธรรมมากที่สุดถึงร้อยละ 32.22 รองลงมาได้แก่ การพึ่งตนเองได้มากขึ้น และการสร้างความมั่นคงในชีวิต คิดเป็นสัดส่วนร้อยละ 31.52 และ 19.79 ตามลำดับ

⁶ ผลจากโครงการติดตามประเมินผลการน้อมนำหลักปรัชญาของเศรษฐกิจพอเพียงมาประยุกต์ใช้และขับเคลื่อนในระดับองค์กร/กลุ่ม/ศูนย์/สถานศึกษา โดยสำนักงานคณะกรรมการพัฒนาการเศรษฐกิจและสังคมแห่งชาติ ในปี 2554 จำนวนตัวอย่าง 1,400 ตัวอย่าง ตอบกลับ 370 ตัวอย่าง คิดเป็นร้อยละ 26.43

และเมื่อประยุกต์ใช้แล้ว ส่วนใหญ่ได้ผลบรรลุตามวัตถุประสงค์หลักที่ตั้งไว้ในระดับมากถึงร้อยละ 48.87 และผลที่เกิดขึ้นมีความยั่งยืนถึงร้อยละ 93.36

ตารางที่ 2 เรื่องที่ประยุกต์ใช้ปรัชญาของเศรษฐกิจพอเพียง จำแนกรายกลุ่ม

หน่วย : ร้อยละ

เรื่องที่ประยุกต์ใช้	ภาครัฐ	ภาคเอกชน	ภาคประชาสังคม	ภาคสถาบันการศึกษา	รวม
วิธีปฏิบัติในการทำงาน	35.71	17.39	14.54	28.41	24.31
การออม	6.34	17.39	9.30	9.66	9.76
การอบรมเลี้ยงดูบุตรหลาน	-	1.45	-	1.14	0.55
การลดรายจ่าย/เพิ่มรายได้	7.940	15.95	27.91	5.68	14.55
การจัดการชีวิตประจำวัน	16.67	11.59	20.93	17.61	17.68
การดูแลครอบครัว	4.76	2.90	1.16	0.57	2.03
การลดปัญหาหนี้สิน	0.79	1.45	1.75	1.14	1.29
การตัดสินใจลงทุนในธุรกิจ	1.59	11.59	0.58	0.57	2.21
การทำเกษตร	0.79	2.90	16.86	5.11	7.55
การทำงานทั่วไปในฐานะข้าราชการ/ พนักงาน/ลูกจ้าง	19.05	2.90	-	11.36	8.47
การบริหารองค์กรในฐานะเป็นผู้บริหาร	3.18	14.49	4.65	13.07	8.29
อื่นๆ	3.18	-	2.32	5.68	3.31
รวม	100	100	100	100	100

ที่มา : การสำรวจการประยุกต์ใช้ปรัชญาของเศรษฐกิจพอเพียงในปีแรกของแผนพัฒนาฯ ฉบับที่ 11 โดยสำนักงานคณะกรรมการพัฒนาการเศรษฐกิจและสังคมแห่งชาติ

ตารางที่ 3 วัตถุประสงค์หลักในการปรับใช้ปรัชญาของเศรษฐกิจพอเพียง จำแนกรายกลุ่ม

หน่วย : ร้อยละ

วัตถุประสงค์หลัก	ภาครัฐ	ภาคเอกชน	ภาคประชาสังคม	ภาค สถาบันการศึกษา
แก้ปัญหาเฉพาะหน้า อาทิ ปัญหาหนี้สิน	1.60	4.22	2.22	-
ลดรายจ่าย/เพิ่มรายได้	4.00	15.49	22.22	8.72
สร้างความมั่นคงในชีวิต	22.40	30.99	16.67	16.92
พึ่งตนเองได้มากขึ้น	31.2	21.13	38.89	28.72
ดำเนินชีวิตตามหลักคุณธรรม จริยธรรม	36.8	26.76	18.33	44.10
อื่นๆ	4.00	1.41	1.67	1.54
รวม	100	100	100	100

ที่มา : การสำรวจการประยุกต์ใช้ปรัชญาของเศรษฐกิจพอเพียงในปีแรกของแผนพัฒนาฯ ฉบับที่ 11 โดยสำนักงานคณะกรรมการพัฒนาการเศรษฐกิจและสังคมแห่งชาติ

1.1.4 ผู้ไม่ประยุกต์ใช้ส่วนใหญ่เห็นว่าปรัชญาของเศรษฐกิจพอเพียงไม่เหมาะกับตนเอง ผู้ที่ไม่ประยุกต์ใช้ ส่วนใหญ่มีอายุ 51-60 ปี มีการศึกษาระดับปริญญาตรี และอยู่ในภาคเอกชนมากที่สุด สาเหตุที่ไม่ประยุกต์ใช้เนื่องจากเห็นว่าปรัชญาของเศรษฐกิจพอเพียงไม่เหมาะกับตนเองมากที่สุดถึงร้อยละ 28.95 รองลงมาได้แก่ การเห็นว่าตนเองการมีความจำเป็นต้องแข่งขัน อาทิ ทำยอดขาย เพิ่มกำไรให้ถึงเป้าหมาย ร้อยละ 21.05 และมีความจำเป็นต้องหารายได้เลี้ยงตนเองและ/หรือครอบครัว ร้อยละ 15.79

1.1.5 การขาดความรู้ในการประยุกต์ใช้เป็นปัญหาสำคัญที่สุด ผลจากการสำรวจการประยุกต์ใช้ปรัชญาของเศรษฐกิจพอเพียงในปีแรกของแผนพัฒนาฯ ฉบับที่ 11 พบว่า ปัญหา/อุปสรรคของการประยุกต์ใช้เศรษฐกิจพอเพียงของประชาชนโดยรวม ได้แก่ เรื่องการขาดความรู้ในการประยุกต์ใช้มากที่สุด รองลงมาได้แก่ การขาดแรงจูงใจ อาทิ ตัวอย่างที่ประสบความสำเร็จ และทัศนคติ ค่านิยมของคนในองค์กร หรือคนรอบข้างที่ไม่เห็นด้วยกับการประยุกต์ใช้ สำหรับปัจจัยแห่งความสำเร็จที่สำคัญที่สุดของการประยุกต์ใช้เศรษฐกิจพอเพียง ได้แก่ การมีความเข้าใจในหลักปรัชญาของเศรษฐกิจพอเพียงอย่างแท้จริง คิดเป็นสัดส่วน ร้อยละ 25.53 รองลงมาได้แก่ ผู้ประยุกต์ใช้มีความตั้งใจจริง มีคุณธรรม จริยธรรม และการมีผู้นำที่เข้มแข็ง คิดเป็นร้อยละ 25.00 และ 17.43 ตามลำดับ

1.2 การประยุกต์ใช้ปรัชญาของเศรษฐกิจพอเพียงของภาคการพัฒนา

1.2.1 ในภาพรวม ภาคสถาบันการศึกษามีความเข้าใจและประยุกต์ใช้สูงสุด ขณะที่ภาคประชาสังคมประยุกต์ใช้นานที่สุด การสำรวจการประยุกต์ใช้ปรัชญาของเศรษฐกิจพอเพียงในปีแรกของแผนพัฒนาฯ ฉบับที่ 11 พบว่า เมื่อเปรียบเทียบระหว่างภาคการศึกษาแล้ว ภาคสถาบันการศึกษามีสัดส่วนความรู้ความเข้าใจในหลักปรัชญาของเศรษฐกิจพอเพียงในระดับมากสูงกว่าภาคอื่นๆ คิดเป็นร้อยละ 33.17 ของทุกภาค มีสัดส่วนการประยุกต์ใช้สูงกว่าภาคอื่นๆ คิดเป็นร้อยละ 33.50 ของทุกภาค และสามารถบรรลุตามวัตถุประสงค์หลักที่ตั้งไว้ใน การประยุกต์ใช้มากกว่าภาคอื่นๆ คิดเป็นร้อยละ 33.82 ของทุกภาค อย่างไรก็ตาม บุคลากร/สถาบันการศึกษาที่ไม่เคยได้รับการอบรมหรือศึกษาดูงานในปี 2555 มีสัดส่วนมากกว่าภาคอื่นๆ คิดเป็นร้อยละ 33.82 ขณะที่ภาคประชาสังคมมีระยะเวลาการประยุกต์ใช้ส่วนใหญ่สูงกว่าภาคอื่นๆ คือ มากกว่า 16 ปี ขณะที่ภาคอื่นๆ ประยุกต์ใช้เป็นเวลา 2-6 ปี และภาคประชาสังคมยังมีสัดส่วนการการประยุกต์ใช้เป็นประจำมากกว่าภาคอื่นๆ คิดเป็นร้อยละ 38.26 และได้รับการอบรมหรือศึกษาดูงานมากกว่าภาคอื่นๆ คิดเป็นร้อยละ 60.87 ของทุกภาค ทั้งนี้ ทุกภาคส่วนใหญ่มีการประยุกต์ใช้ปรัชญาของเศรษฐกิจพอเพียงเป็นประจำจนเป็นวิถีชีวิต ผลที่เกิดขึ้นจากการประยุกต์ใช้มีความยั่งยืน มีการประยุกต์ใช้ปรัชญาของเศรษฐกิจพอเพียงจนถึงปัจจุบัน และได้รับการอบรมหรือศึกษาดูงาน 1-5 ครั้ง จากหน่วยงานราชการ โดยภาครัฐ ภาคเอกชน และภาคประชาสังคมเห็นว่า วิธีการประชาสัมพันธ์เพื่อส่งเสริมการประยุกต์ใช้ปรัชญาของเศรษฐกิจพอเพียงที่ได้ผลมากที่สุดได้แก่ การยกตัวอย่างให้เห็นเป็นรูปธรรมว่านำไปใช้ในชีวิตจริงอย่างไร มีเพียงภาคสถาบันการศึกษาที่เห็นว่า การปลูกฝังให้แก่เยาวชนผ่านระบบการเรียนการสอนในโรงเรียนเป็นวิธีได้ผลมากที่สุด

1.2.2 ภาครัฐดำเนินโครงการสนับสนุนการประยุกต์ใช้เศรษฐกิจพอเพียงอย่างต่อเนื่อง รัฐธรรมนูญแห่งราชอาณาจักรไทย พุทธศักราช 2550 ได้กำหนดให้การบริหารราชการแผ่นดินต้องส่งเสริมการดำเนินการตามปรัชญาของเศรษฐกิจพอเพียง และรัฐต้องส่งเสริมให้มีการดำเนินการตามแนวทางปรัชญาของเศรษฐกิจพอเพียง ทำให้ภาครัฐมีความตื่นตัวในการสนับสนุนการประยุกต์ใช้ปรัชญาของเศรษฐกิจพอเพียงอย่างต่อเนื่อง จะเห็นได้จากผลการสำรวจการประยุกต์ใช้ปรัชญาของเศรษฐกิจพอเพียงในปีแรกของ

แผนพัฒนาฯ ฉบับที่ 11 ที่ระบุว่า ทุกภาคีได้รับการอบรมหรือศึกษาดูงานจากภาครัฐมากที่สุด และภาครัฐยังได้ดำเนินโครงการต่างๆ ที่สนับสนุนปรัชญาของเศรษฐกิจพอเพียง ซึ่งส่วนใหญ่เป็นด้านการเกษตร อาทิ โครงการพัฒนาการเกษตรตามแนวทฤษฎีใหม่โดยยึดปรัชญาเศรษฐกิจพอเพียง โครงการคัดเลือกศูนย์การเรียนรู้เศรษฐกิจพอเพียงชุมชนเป็นที่ฝึกอบรม โครงการขับเคลื่อนปรัชญาเศรษฐกิจพอเพียงในสหกรณ์และกลุ่มเกษตรกร โครงการฟาร์มตัวอย่างเศรษฐกิจพอเพียงด้านหม่อนไหม โครงการอนุรักษ์ ฟื้นฟู พัฒนา พันธุ์กรรมพืชและสัตว์ รวมทั้งทรัพยากรธรรมชาติและสิ่งแวดล้อมที่เอื้อต่อการพัฒนาการเกษตร ตามหลักเศรษฐกิจพอเพียง นอกจากนี้ ยังมีโครงการในด้านคุณธรรม จริยธรรม อาทิ โครงการในพระดำริพระเจ้าหลานเธอ พระองค์เจ้าพัชรกิติยาภาในการน้อมนำปรัชญาของเศรษฐกิจพอเพียงมาปรับใช้ในเรือนจำนาร่อง โครงการเสริมสร้างคุณธรรม จริยธรรม ตามหลักปรัชญาเศรษฐกิจพอเพียง และโครงการด้านการจัดการการเงิน/การออม อาทิ โครงการพัฒนาภูมิปัญญาทางบัญชีสู่บัญชีต้นทุนอาชีพ โครงการอบรม เรื่อง เศรษฐกิจพอเพียงกับการจัดการปัญหาหนี้ในระบบ รวมทั้งโครงการที่การสนับสนุนการประยุกต์ใช้ในภาครัฐ อาทิ โครงการเสริมสร้างคุณธรรม จริยธรรม ตามหลักปรัชญาเศรษฐกิจพอเพียง โครงการศึกษาดูงานโครงการพระราชดำริตามแนวทางเศรษฐกิจพอเพียง โครงการค้นหาข้าราชการต้นแบบที่มีความประพฤติดี พุมเทในการทำงานไม่ทุจริต และดำเนินชีวิตตามหลักเศรษฐกิจพอเพียง ภายใต้ชื่อ “ข้าราชการไทย ใจสีขาว”

ผลการสำรวจการประยุกต์ใช้ปรัชญาของเศรษฐกิจพอเพียงในปีแรกของแผนพัฒนาฯ ฉบับที่ 11 พบว่า ความรู้ความเข้าใจของบุคลากร/องค์กรภาครัฐเกี่ยวกับหลักปรัชญาของเศรษฐกิจพอเพียงส่วนใหญ่อยู่เพียงระดับปานกลาง คิดเป็นร้อยละ 58.65 และผู้ที่ประยุกต์ใช้จะใช้กับวิธีปฏิบัติในการทำงานมากที่สุดถึงร้อยละ 35.71 รองลงมาเป็นเรื่องการทำงานทั่วไปในฐานะข้าราชการ พนักงาน ลูกจ้าง และการจัดการชีวิตประจำวัน คิดเป็นร้อยละ 19.05 และ 16.67 ตามลำดับ ซึ่งการประยุกต์ใช้มีวัตถุประสงค์หลักเพื่อดำเนินชีวิตตามหลักคุณธรรม จริยธรรมมากที่สุดถึงร้อยละ 36.80 รองลงมาได้แก่ การพึ่งตนเองได้มากขึ้น และการการสร้างความมั่นคงในชีวิต คิดเป็นสัดส่วนร้อยละ 31.20 และ 22.40 ตามลำดับ และเมื่อประยุกต์ใช้แล้ว ส่วนใหญ่ได้ผลบรรลุตามวัตถุประสงค์หลักที่ตั้งไว้ในระดับปานกลาง สำหรับปัญหา/อุปสรรคของการประยุกต์ใช้เศรษฐกิจพอเพียง ที่สำคัญที่สุดได้แก่ เรื่องการขาดความรู้ในการประยุกต์ใช้ รองลงมาได้แก่การขาดแรงจูงใจ อาทิ ตัวอย่างที่ประสบความสำเร็จ และทัศนคติ ค่านิยมของคนในองค์กรหรือคนรอบข้างที่ไม่เห็นด้วยกับการประยุกต์ใช้ ซึ่งปัจจัยที่ทำให้ประสบความสำเร็จที่สำคัญที่สุดได้แก่ ผู้ประยุกต์ใช้มีความตั้งใจจริง มีคุณธรรม จริยธรรม คิดเป็นสัดส่วนร้อยละ 29.92 รองลงมาได้แก่ การมีความเข้าใจในหลักปรัชญาของเศรษฐกิจพอเพียงอย่างแท้จริง และการรู้วิธีประยุกต์ใช้กับเรื่องต่างๆ อย่างถูกต้อง คิดเป็นร้อยละ 26.77 และ 18.90 ตามลำดับ

กรณีตัวอย่าง ภาครัฐ : สำนักงานพัฒนาชุมชนอำเภอกระทุ่มแบน จังหวัดสมุทรสาคร

สำนักงานพัฒนาชุมชนอำเภอกระทุ่มแบน จังหวัดสมุทรสาคร ได้รับรางวัลประกาศนียบัตร ในการประกวดผลงานตามปรัชญาของเศรษฐกิจพอเพียง ครั้งที่ 2 ปี 2554 สำนักงานฯ เริ่มประยุกต์ใช้ปรัชญาของเศรษฐกิจพอเพียงตั้งแต่ปี 2540 ในเรื่องการออม การตั้งกองทุน การทำบัญชีครัวเรือน โดยเริ่มจากการที่จังหวัดมีนโยบายให้คัดเลือกเจ้าหน้าที่เพื่อเข้าอบรมผู้นำชุมชน อำเภอละ 2 คน โดยระหว่างฝึกอบรมมีการศึกษาดูงานเรื่องเศรษฐกิจพอเพียงด้วย เมื่อจบการอบรม เจ้าหน้าที่ได้กลับมาเป็นที่มหาวิทยาลัย เพื่อนำความรู้มาฝึกอบรมให้ชาวบ้านเข้าใจและน้อมนำปรัชญาของเศรษฐกิจพอเพียงไปปฏิบัติ ซึ่งเจ้าหน้าที่พัฒนาชุมชนได้ทำตัวเป็นตัวอย่างให้แก่ชาวบ้าน ในการปฏิบัติตนตามหลักปรัชญา ด้วยการนำหลักคำสอนไปใช้ทั้งที่ทำงานและที่บ้าน นอกจากนี้ สำนักงานฯ ยังได้นำหลักปรัชญา มากำหนดเป็นนโยบายองค์กรด้วย โดยเริ่มต้นจากการสอบถามเจ้าหน้าที่ว่าต้องการนำหลักปรัชญา มาประยุกต์ใช้ในเรื่องใด ซึ่งเรื่องแรกที่นำมาประยุกต์ใช้ได้แก่ การทำบัญชีรายรับรายจ่าย เมื่อมีการประยุกต์ใช้แล้ว ทำให้สุขภาพจิตดีขึ้น เนื่องจากมีรายได้เพียงพอ จากเดิมที่ใช้จ่ายเงินฟุ่มเฟือย ซื้อมอเตอร์ เที่ยวดูหนัง เมื่อทำบัญชีครัวเรือนจึงทราบว่าค่าใช้จ่ายสูงเพราะสิ่งฟุ่มเฟือย จึงลดสิ่งฟุ่มเฟือยที่ไม่จำเป็นออกไป นอกจากนี้ ยังทำให้หนี้สินลดลง ครอบครัวมีความสุขขึ้น เนื่องจากได้แนะนำคนในครอบครัวให้ปฏิบัติตามด้วย สำหรับปัญหา/อุปสรรคที่สำคัญคือ การที่ต้องใช้เวลาค่อนข้างนานจึงจะเห็นความสำเร็จ ส่วนใหญ่จะต้องประสบปัญหาก่อนแล้วจึงจะเห็นความสำเร็จของหลักปรัชญา รวมทั้งความเกียจคร้านของตนเอง แต่มีความร่วมมือที่ดีของครอบครัวและองค์กรเป็นปัจจัยสนับสนุนที่สำคัญ ซึ่งภาครัฐควรใช้สื่อที่ใกล้ตัวที่สุดในการถ่ายทอดปรัชญา เพื่อให้เข้าใจได้ง่าย เช่น การเปรียบเทียบโองการที่มีรูปร่างกับการใช้จ่ายฟุ่มเฟือย โองการไม่สามารถเก็บน้ำให้เต็มโองได้ เปรียบเสมือนกับคนที่ใช้จ่ายฟุ่มเฟือย ก็จะไม่มีการรวยได้ จึงควรจัดทำบัญชีครัวเรือนเพื่อให้รู้ถึงรูปร่างเหล่านี้ เป็นต้น

1.2.3 ภาคเอกชนมีผู้ไม่ประยุกต์ใช้สูงสุด และสัดส่วนการประยุกต์ใช้ต่ำกว่าทุกภาค ผลการสำรวจการประยุกต์ใช้ปรัชญาของเศรษฐกิจพอเพียงในปีแรกของแผนพัฒนาฯ ฉบับที่ 11 บ่งชี้ว่า ในปี 2555 มีผู้ไม่ประยุกต์ใช้เป็นสัดส่วนสูงที่สุด คิดเป็นร้อยละ 42.11 เมื่อเทียบกับภาคอื่นๆ ทั้งยังมีสัดส่วนการประยุกต์ใช้ต่ำที่สุด คิดเป็นร้อยละ 12.09 เมื่อเทียบกับภาคอื่นๆ โดยบุคลากร/องค์กรภาคเอกชนส่วนใหญ่มีความรู้ ความเข้าใจในหลักปรัชญาของเศรษฐกิจพอเพียงในระดับปานกลางเช่นเดียวกับภาครัฐ คิดเป็นร้อยละ 48.23 ผู้ที่ประยุกต์ใช้ส่วนใหญ่มีการประยุกต์ใช้ในระบับมาก และประยุกต์ใช้กับวิถีปฏิบัติในการทำงาน และการออมมากที่สุดถึงร้อยละ 17.39 รองลงมาคือ เรื่องการลดรายจ่าย/เพิ่มรายได้ และการบริหารองค์กรในฐานะเป็นผู้บริหาร คิดเป็นร้อยละ 15.94 และ 14.49 ตามลำดับ การประยุกต์ใช้ของภาคเอกชนมีวัตถุประสงค์ที่สำคัญที่สุดเพื่อการสร้างความมั่นคงในชีวิตมากที่สุด คิดเป็นร้อยละ 30.98 รองลงมาได้แก่ การดำเนินชีวิตตามหลักคุณธรรม จริยธรรม และการพึ่งตนเองได้มากขึ้น คิดเป็นสัดส่วนร้อยละ 26.79 และ 21.12 ตามลำดับ และเมื่อประยุกต์ใช้แล้ว ส่วนใหญ่ได้ผลบรรลุตามวัตถุประสงค์หลักที่ตั้งไว้ในระดับมาก สำหรับปัญหาและอุปสรรคที่สำคัญที่สุดในการประยุกต์ใช้ได้แก่ การขาดความรู้ในการประยุกต์ใช้ รองลงมาได้แก่ เรื่องการขาดแรงจูงใจ อาชีพ ตัวอย่างที่ประสบความสำเร็จ และทัศนคติ ค่านิยมของคนในองค์กร/คนรอบข้างที่ไม่เห็นด้วยกับการประยุกต์ใช้ และปัจจัยแห่งความสำเร็จที่สำคัญที่สุดได้แก่ ผู้ประยุกต์ใช้มีความตั้งใจจริง มีคุณธรรม จริยธรรม คิดเป็นสัดส่วนร้อยละ 28.98 รองลงมาได้แก่ การมีผู้นำที่เข้มแข็ง และการมีความเข้าใจในหลักปรัชญาของเศรษฐกิจพอเพียงอย่างแท้จริง คิดเป็นร้อยละ 24.64 เท่ากัน

กรณีตัวอย่าง ภาคเอกชน : ร้านตะวันออกหมูหยอง ตำบลบ้านสวน อำเภอเมือง จังหวัดชลบุรี

ร้านตะวันออกหมูหยอง จังหวัดชลบุรี ได้รับรางวัลประกาศนียบัตร ในการประกวดผลงานตามปรัชญาของเศรษฐกิจพอเพียง ครั้งที่ 2 ปี 2554 การดำเนินงานของร้านสอดคล้องกับปรัชญาของเศรษฐกิจพอเพียงในด้าน 1) **ความมีเหตุผล** การนำเนื้อหมูที่เหลือจากการขายหมูสดของญาติมาแปรรูปเป็นหมูหยอง และใช้ภูมิปัญญาท้องถิ่นที่มีอยู่ในการทดลองพัฒนาผลิตภัณฑ์ให้หลากหลายมากขึ้น เพื่อให้สอดคล้องกับความต้องการของตลาดที่เปลี่ยนแปลงไป รวมทั้งมีการใช้พื้นที่และแรงงานที่มีอยู่อย่างมีประสิทธิภาพสูงสุด 2) **ความพอประมาณ** การพัฒนาธุรกิจหมูหยองเป็นไปตามศักยภาพของครอบครัว เหมาะสมกับขนาดของธุรกิจ และใช้ทรัพยากรที่มีอยู่ในท้องถิ่นอย่างรู้คุณค่า 3) **การมีภูมิคุ้มกัน** เมื่อเกิดวิกฤติเศรษฐกิจได้นำภูมิปัญญาและทรัพยากรที่มีอยู่ในท้องถิ่นมาพัฒนาผลิตภัณฑ์ให้หลากหลายมากขึ้น เช่น ข้าวแต่นหมูหยอง ทองม้วนหมูหยอง ข้าวเกรียบหมูหยอง เพื่อให้สามารถขยายตลาดได้มากขึ้นจนถึงตลาดต่างประเทศ และทำให้ธุรกิจอยู่รอด ไม่สร้างหนี้สินให้กับครอบครัว 4) **เงื่อนไขความรู้** มีความใฝ่รู้ มีการศึกษาหาความรู้ตลอดเวลา รู้จักนำภูมิปัญญาท้องถิ่นมาประยุกต์ใช้กับความรู้ใหม่ๆ ที่ได้รับอบรมจากหน่วยงานต่างๆ มีการศึกษาดูงานนอกสถานที่อย่างสม่ำเสมอ รวมทั้งให้ความรู้แก่หน่วยงานหรือบุคคลที่สนใจงานที่ร้าน และ 5) **เงื่อนไขคุณธรรม** มีการผลิตที่ได้มาตรฐาน ไม่นำสินค้าที่ค้างเก่ามาวางขาย ดำเนินกิจการด้วยความซื่อสัตย์ อดทน พึ่งพาตนเอง ประหยัด และดำเนินชีวิตด้วยความพอเพียง เข้าร่วมกิจกรรมของชุมชนในด้านสังคมและสิ่งแวดล้อมอย่างสม่ำเสมอ รวมทั้งได้ปลูกฝังจิตสำนึกในเรื่องความรับผิดชอบต่อสังคมและสิ่งแวดล้อมให้เกิดขึ้นในกลุ่มพนักงาน

1.2.4 ภาคประชาสังคมมีการตื่นตัวเรื่องการใช้ปรัชญาของเศรษฐกิจพอเพียงมาเป็นเวลานาน ภาคประชาสังคมเป็นภาคีแรกที่มีความตื่นตัวในเรื่องการใช้ปรัชญาของเศรษฐกิจพอเพียง จะเห็นได้จากผลการสำรวจการใช้ปรัชญาของเศรษฐกิจพอเพียงในปีแรกของแผนพัฒนาฯ ฉบับที่ 11 ที่ภาคประชาสังคมมีการใช้มากกว่าภาคีอื่นๆ โดยประยุกต์ใช้เป็นเวลามากถึง 16 ปีขึ้นไป กล่าวคือ ตั้งแต่ปี 2540 ซึ่งเกิดวิกฤติเศรษฐกิจที่ทำให้ปรัชญาของเศรษฐกิจพอเพียงเป็นที่รู้จัก และยังมีความเข้าใจในหลักปรัชญาของเศรษฐกิจพอเพียงในระดับมากเป็นสัดส่วนมากที่สุด คิดเป็นร้อยละ 58.29 โดยประยุกต์ใช้เรื่องการลดรายจ่าย/เพิ่มรายได้มากที่สุดถึงร้อยละ 27.91 รองลงมาคือ เรื่องการจัดการชีวิตประจำวัน และการทำการเกษตร คิดเป็นร้อยละ 20.93 และ 16.86 ตามลำดับ โดยมีวัตถุประสงค์หลักเพื่อให้พึ่งตนเองได้มากขึ้นมากที่สุดถึงร้อยละ 38.89 รองลงมาได้แก่ การลดรายจ่าย/เพิ่มรายได้ และการดำเนินชีวิตตามหลักคุณธรรม จริยธรรม คิดเป็นสัดส่วนร้อยละ 22.22 และ 18.33 ตามลำดับ และเมื่อประยุกต์ใช้แล้ว ส่วนใหญ่ได้ผลบรรลุตามวัตถุประสงค์หลักที่ตั้งไว้ในระดับมาก สำหรับปัญหา/อุปสรรคของการประยุกต์ใช้เศรษฐกิจพอเพียงของบุคลากร/องค์กรภาคประชาสังคม ได้แก่ ทักษะคน ค่านิยมของคนในองค์กรและคนรอบข้างที่ไม่เห็นด้วยกับการประยุกต์ใช้ มากที่สุด รองลงมาได้แก่ การขาดความรู้ความเข้าใจเกี่ยวกับหลักปรัชญา และการขาดแรงจูงใจ อาทิ ตัวอย่างที่ประสบความสำเร็จ ขณะที่ ปัจจัยแห่งความสำเร็จที่สำคัญที่สุดของการประยุกต์ใช้เศรษฐกิจพอเพียงได้แก่ การมีความเข้าใจในหลักปรัชญาของเศรษฐกิจพอเพียงอย่างแท้จริงมากที่สุดถึงร้อยละ 25.84 รองลงมาได้แก่ ผู้ประยุกต์ใช้มีความตั้งใจจริง มีคุณธรรม จริยธรรม และการมีผู้นำที่เข้มแข็ง คิดเป็นสัดส่วนร้อยละ 19.66 และ 19.10 ตามลำดับ

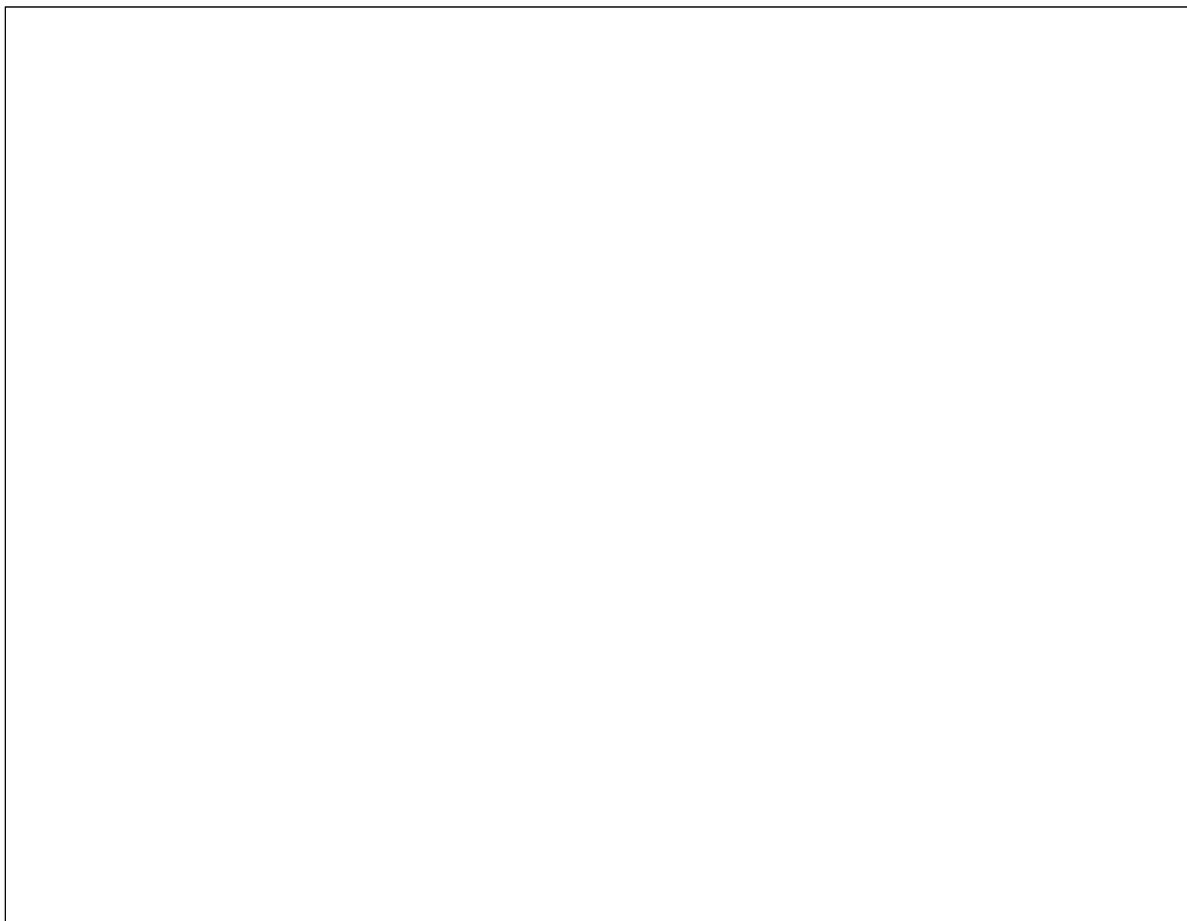
กรณีตัวอย่าง ภาคประชาสังคม : มูลนิธิกิจกรรมธรรมชาติ

มูลนิธิกิจกรรมธรรมชาติ จังหวัดชลบุรี ได้รับรางวัลประกาศนียบัตร ในการประกวดผลงานตามปรัชญาของเศรษฐกิจพอเพียง ครั้งที่ 2 ปี 2554 ก่อตั้งโดย คุณวิวัฒน์ ศัลยกำธร อดีตรัฐมนตรีว่าการสำนักงานคณะกรรมการพิเศษเพื่อประสานงานโครงการอันเนื่องมาจากพระราชดำริ (กปร.) ซึ่งได้รวบรวมกลุ่มคนในหลายอาชีพที่มีแนวคิดคล้ายคลึงกัน จัดตั้งเป็น “ชมรมกิจกรรมธรรมชาติไท” ขึ้นในปี 2540 เพื่อแสดงให้เห็นว่า กิจกรรมธรรมชาติตามแนวพระราชดำริสามารถปฏิบัติได้จริง รวมทั้งรณรงค์เผยแพร่ความรู้ในเรื่องการทำกิจกรรมธรรมชาติ และ ต่อมาได้เปลี่ยนเป็น ศูนย์กิจกรรมธรรมชาติมาบเอื้อง และมูลนิธิกิจกรรมธรรมชาติ ตามลำดับ การดำเนินงานในขั้นแรก ได้เริ่มทำปุ๋ยอินทรีย์แจกเกษตรกรในบริเวณมาบเอื้อง และเริ่มขายปุ๋ยอินทรีย์ รวมทั้งฟื้นฟูสภาพดินในบริเวณศูนย์กิจกรรมธรรมชาติมาบเอื้อง พัฒนาพื้นที่ต้นแบบในการทำเกษตรปลอดสารพิษแบบพอเพียงในศูนย์กิจกรรมธรรมชาติมาบเอื้อง เพื่อเป็นตัวอย่างให้แก่ผู้อื่น ตามหลักการระเบิดจากข้างใน และขายสินค้าเกษตรปลอดสารพิษที่ผลิตได้ หลังจากนั้น ได้เริ่มสร้างเครือข่าย และอบรมให้กับคนในชุมชน จัดฝึกอบรมเรื่องเกษตรธรรมชาติ หลักสูตร 7 - 15 วัน มีเป้าหมายให้เกษตรกรเลิกใช้สารเคมีในการเกษตร ต่อจากนั้น ศูนย์กิจกรรมธรรมชาติมาบเอื้องและศูนย์เครือข่ายอีกกว่า 80 แห่งทั่วประเทศจัดอบรมเรื่องเศรษฐกิจพอเพียงอย่างครบวงจร ครอบคลุมทั้งด้าน การเกษตร สุขภาพ การศึกษา การบริการ และอุตสาหกรรม ในช่วงปัญหาอุทกภัยปี 2553 ศูนย์กิจกรรมธรรมชาติมาบเอื้อง ได้ถูกพัฒนาเป็นค่ายที่พักพิงของผู้ประสบภัย และได้ฝึกอบรมให้ผู้ประสบภัยพึ่งตนเองได้ทั้งในการสร้างอาหาร และผลิตเครื่องอุปโภค และในปัจจุบัน กำลังพัฒนาตามหลัก “บวร” ซึ่งหมายถึง ความร่วมมือระหว่าง บ้าน วัด โรงเรียน ด้วยการสร้างชุมชนต้นแบบ วัด และโรงเรียนขึ้นในบริเวณศูนย์กิจกรรมธรรมชาติมาบเอื้อง โดยมีค่ายกิจกรรมเป็นศูนย์หลัก เพื่อช่วยดูแลสังคม เอื้อเฟื้อ เกื้อกูลกัน แบ่งปันกัน ไม่เอาเปรียบกัน

1.2.5 การประยุกต์ใช้ปรัชญาของเศรษฐกิจพอเพียงของภาคการศึกษา สถาบันการศึกษา

นำปรัชญาของเศรษฐกิจพอเพียงมาประยุกต์ใช้ทั้งในด้านการบริหารจัดการ การเรียนการสอน และการประยุกต์ใช้ในชีวิตประจำวัน ซึ่งกระทรวงศึกษาธิการได้ดำเนินการติดตามประเมินผลสถานศึกษาที่ประยุกต์ใช้ปรัชญาของเศรษฐกิจพอเพียงทั่วประเทศ ในปี 2555 พบว่ามีสถานศึกษาที่ผ่านเกณฑ์การประเมินและได้รับการประกาศเป็น “สถานศึกษาพอเพียง” จำนวน 4,376 แห่ง เพิ่มขึ้นจากจำนวน 2,017 แห่งในปี 2554 โดยได้ตั้งเป้าหมายในการขยายผลให้ได้ 9,999 แห่ง ภายในปี 2554-2556

ผลการสำรวจการประยุกต์ใช้ปรัชญาของเศรษฐกิจพอเพียงในปีแรกของแผนพัฒนาฯ ฉบับที่ 11 ระบุว่า บุคลากร/องค์กรภาคการศึกษาส่วนใหญ่มีความรู้ ความเข้าใจในหลักปรัชญาของเศรษฐกิจพอเพียงในระดับมากเช่นเดียวกับภาคประชาสังคม คิดเป็นร้อยละ 58.21 โดยประยุกต์ใช้กับวิถีปฏิบัติในการทำงานมากที่สุดถึงร้อยละ 28.41 รองลงมาคือเรื่องการจัดการชีวิตประจำวัน และการบริหารองค์กรในฐานะผู้บริหาร คิดเป็นร้อยละ 17.61 และ 13.07 ตามลำดับ และมีวัตถุประสงค์หลักเพื่อดำเนินชีวิตตามหลักคุณธรรม จริยธรรม มากที่สุดถึงร้อยละ 44.10 รองลงมาได้แก่ การพึ่งตนเองได้มากขึ้น และการสร้างความมั่นคงในชีวิต คิดเป็นสัดส่วนร้อยละ 28.71 และ 16.92 ตามลำดับ และเมื่อประยุกต์ใช้แล้ว ส่วนใหญ่ได้ผลบรรลุตามวัตถุประสงค์หลักที่ตั้งไว้ในระดับปานกลาง สำหรับปัญหาและอุปสรรคที่สำคัญของการประยุกต์ใช้ ได้แก่ การขาดแรงจูงใจ อาทิ ตัวอย่างที่ประสบความสำเร็จ มากที่สุด รองลงมาได้แก่ การขาดความรู้ในการประยุกต์ใช้ และทัศนคติ ค่านิยมของคนในองค์กรและคนรอบข้างที่ไม่เป็นด้วยกับการประยุกต์ใช้ ซึ่งปัจจัยแห่งความสำเร็จที่สำคัญที่สุดของการประยุกต์ใช้เศรษฐกิจพอเพียงได้แก่ ผู้ประยุกต์ใช้มีความตั้งใจจริง มีคุณธรรม จริยธรรมคิดเป็นสัดส่วนร้อยละ 25.26 รองลงมาได้แก่ การมีความเข้าใจในหลักปรัชญาของเศรษฐกิจพอเพียงอย่างแท้จริง และการมีผู้นำที่เข้มแข็ง คิดเป็นร้อยละ 24.74 และ 19.07 ตามลำดับ



2 ผลที่เกิดจากการประยุกต์ใช้ปรัชญาของเศรษฐกิจพอเพียง

การนำปรัชญาของเศรษฐกิจพอเพียงมาประยุกต์ใช้ในภาคีต่างๆ ในปีแรกของแผนพัฒนาฯ ฉบับที่ 10 มีผลกระทบในด้านเศรษฐกิจ สังคม และสิ่งแวดล้อม ดังนี้

2.1 เศรษฐกิจไทยมีภูมิคุ้มกันต่อปัจจัยภายนอกที่ส่งผลกระทบต่อระบบเศรษฐกิจ สามารถปรับตัวรับผลกระทบจากปัจจัยที่ไม่คาดคิดซึ่งส่งผลกระทบต่อระบบเศรษฐกิจอย่างรุนแรง อาทิ อุทกภัยในปี 2554 รวมทั้งการส่งเสริมการส่งออก ความเข้มแข็งของเกษตรกรไทย และการส่งเสริมพลังงานทางเลือก ช่วยเสริมภูมิคุ้มกันของเศรษฐกิจไทยให้แข็งแกร่งขึ้น ดังนี้

2.1.1 เศรษฐกิจไทยฟื้นตัวได้อย่างรวดเร็วหลังได้รับผลกระทบจากอุทกภัย ในช่วงปลายแผนพัฒนาฯ ฉบับที่ 10 ในปี 2554 ประเทศไทยต้องประสบกับปัญหาอุทกภัยอย่างรุนแรง ส่งผลกระทบต่อเศรษฐกิจระบบเศรษฐกิจอย่างมาก ซึ่งธนาคารโลกได้ประเมินมูลค่าความเสียหายสูงถึง 1.44 ล้านล้านบาท และทำให้อัตราการขยายตัวของผลิตภัณฑ์มวลรวมในประเทศรายไตรมาสลดลงจาก 3.7 ในไตรมาสที่ 3 ของปี 2554 เป็น -8.9 ในไตรมาสสุดท้ายของปี 2554 ที่เกิดอุทกภัย อย่างไรก็ตาม ความพยายามในการฟื้นฟูเศรษฐกิจของภาครัฐด้วยนโยบายต่างๆ อาทิ มาตรการให้ความช่วยเหลือผู้ประกอบการในเรื่องค่าเสียหายด้านที่พักอาศัยและทรัพย์สิน มาตรการฟื้นฟูเกษตรกรและประชาชนหลังน้ำลด มาตรการสินเชื่อเพื่อช่วยเหลือเกษตรกร

ผู้ประกอบการและประชาชนทั่วไป รวมทั้งมาตรการลดค่าน้ำ บ้านหลังแรก การเพิ่มค่าแรงขั้นต่ำเป็น 300 บาท และมาตรการทางการเงินในการลดอัตราดอกเบี้ยเมื่อปลายปี 2554 เพื่อกระตุ้นเศรษฐกิจ ทำให้เศรษฐกิจไทยสามารถฟื้นตัวได้อย่างรวดเร็ว จะเห็นได้จากอัตราการขยายตัวของผลิตภัณฑ์มวลรวมในประเทศที่กลับขยายตัวเป็น 0.4 และ 4.2 ในไตรมาสที่สองและสามตามลำดับ แสดงให้เห็นถึงภูมิคุ้มกันทางเศรษฐกิจที่ดีของไทย

2.1.2 การส่งออกของไทยมีภูมิคุ้มกันต่อการเปลี่ยนแปลงของปัจจัยภายนอก ประเทศไทยยังสามารถรักษาสัดส่วนการส่งออกในตลาดโลกไว้ได้โดยไม่ได้รับผลกระทบจากวิกฤติเศรษฐกิจยุโรปและการแข็งค่าของเงินบาทมากนัก เนื่องจากมาตรการต่างๆ ของรัฐในการสนับสนุนการขยายตลาดการส่งออกของผู้ประกอบการอย่างต่อเนื่อง การใช้ประโยชน์ข้อตกลงการค้าเสรีโดยเฉพาะประชาคมเศรษฐกิจอาเซียน รวมทั้งการกระจายการส่งออกไปสู่ตลาดที่ไม่ใช่ตลาดหลักมากขึ้น อาทิ ตลาดอาเซียน 9 ประเทศ และแอฟริกาใต้

2.1.3 การใช้พลังงานทางเลือกและการประหยัดพลังงานเพิ่มขึ้น ผลการสำรวจการประยุกต์ใช้ปรัชญาของเศรษฐกิจพอเพียงในปีแรกของแผนพัฒนาฯ ฉบับที่ 11 ระบุว่า การประยุกต์ใช้ปรัชญาของเศรษฐกิจพอเพียง ส่งผลต่อการพัฒนาเศรษฐกิจในด้านการประหยัดพลังงานและการใช้พลังงานทางเลือกมากที่สุด ซึ่งการรณรงค์การประหยัดพลังงานและการใช้พลังงานทดแทนในช่วงปลายแผนพัฒนาฯ ฉบับที่ 10 และการส่งเสริมการใช้พลังงานทางเลือกของรัฐบาลในช่วงปีแรกของแผนพัฒนาฯ ฉบับที่ 11 อาทิ นโยบายส่งเสริมการรับซื้อไฟฟ้าจากพลังงานแสงอาทิตย์ ทำให้สัดส่วนการใช้พลังงานทดแทนและพลังงานทางเลือกต่อปริมาณการใช้พลังงานขั้นสุดท้ายเพิ่มขึ้นจาก 7.8 ในปี 2553 เป็น 9.2 ในปีสุดท้ายของแผนพัฒนาฯ ฉบับที่ 10 และเพิ่มขึ้นอีกเล็กน้อยเป็น 9.9 ในปีแรกของแผนพัฒนาฯ ฉบับที่ 11

2.1.4 เศรษฐกิจไทยพึ่งพาตนเองได้มากขึ้น สัดส่วนอุปสงค์ภายในประเทศต่อภาคเศรษฐกิจระหว่างประเทศเพิ่มขึ้นจากร้อยละ 61.76 ในปี 2554 เป็นร้อยละ 64.11 ในปี 2555 แสดงให้เห็นว่าเศรษฐกิจไทยสามารถพึ่งพาตนเองได้มากขึ้น ซึ่งจะช่วยเพิ่มภูมิคุ้มกันของเศรษฐกิจไทยต่อการผันผวนของเศรษฐกิจภายนอกประเทศ

2.1.5 ผลิตภาพการผลิตมีความผันผวนสูง เป็นปัจจัยเสี่ยงต่อภูมิคุ้มกันของประเทศระยะยาว และแม้ว่าอัตราการขยายตัวของผลิตภาพการผลิตของไทยจะเพิ่มขึ้นจากร้อยละ -1.49 เป็นร้อยละ 3.69 ซึ่งสูงกว่าเป้าหมายที่กำหนดให้สูงขึ้นเฉลี่ยไม่ต่ำกว่าร้อยละ 3 ต่อปีเล็กน้อย แต่ในช่วงแผนพัฒนาฯ ฉบับที่ 10 ที่ผ่านมา อัตราการขยายตัวของผลิตภาพการผลิตของไทยมีความผันผวนอย่างมาก ทำให้เกิดความเสี่ยงต่อการพึ่งตนเองและการมีภูมิคุ้มกันทางเศรษฐกิจในระยะยาว

2.1.6 รายได้เกษตรกรไม่เพียงพอและพื้นที่เกษตรอินทรีย์ยังมีน้อย เกษตรกรไทยมีรายได้ที่เป็นเงินสดสุทธิ มาจากรายได้ทางการเกษตรไม่ถึงครึ่งหนึ่งของรายได้เงินสดสุทธิของครัวเรือน โดยสัดส่วนรายได้เงินสดสุทธิทางการเกษตรต่อรายได้เงินสดสุทธิของครัวเรือนเกษตรในปี 2554 มีสัดส่วนเพียงร้อยละ 39.22 และลดลงเป็นร้อยละ 36.56 ในปี 2555 แสดงให้เห็นว่ารายได้หลักของครัวเรือนเกษตรกรไม่ได้มาจากการทำการเกษตร ภาคการเกษตรจึงมีการพึ่งตนเองได้น้อยลง ขณะที่พื้นที่เกษตรอินทรีย์แม้จะมีแนวโน้มเพิ่มขึ้นอย่างต่อเนื่อง แต่ยังมีสัดส่วนน้อยมาก โดยในปี 2550 มีจำนวนร้อยละ 0.08 และปี 2554 มีจำนวนร้อยละ 0.15 ต่อพื้นที่การเกษตรทั้งหมด

2.2 คนในสังคมมีการใฝ่รู้มากขึ้น แต่คุณภาพการศึกษาและการมีคุณธรรมยังคงมีปัญหา ความรู้และคุณธรรมเป็นเงื่อนไขที่สำคัญของหลักปรัชญาของเศรษฐกิจพอเพียง แม้ว่าคนไทยชนชววยในการเรียนรู้มากขึ้น แต่คุณภาพการศึกษาของเด็กไทยยังคงอยู่ในระดับต่ำ และระดับคุณธรรมของคนยังคงเป็นปัญหาอย่างต่อเนื่อง ดังนี้

2.2.1 ความใฝ่รู้ของคนไทยและผลิตภาพแรงงานดีขึ้น ประชาชนมีความกระตือรือร้นในการเรียนรู้มากขึ้น โดยเฉพาะการหาความรู้ด้วยตนเอง จะเห็นได้จากจำนวนผู้ใช้บริการ/ฝึกอบรมในศูนย์การเรียนรู้ไอซีทีชุมชนที่เพิ่มขึ้นอย่างต่อเนื่องจาก 0.21 ล้านคนในปี 2550 เป็น 19.76 ล้านคนในปี 2554 และเพิ่มขึ้นเป็น 36.26 ล้านคนในปี 2555 ประชากรอายุ 6 ปีขึ้นไป มีการใช้อินเทอร์เน็ตร้อยละ 23.7 ในปี 2554 เพิ่มขึ้นเป็นร้อยละ 26.5 ในปี 2555 รวมทั้งแรงงานมีระดับการศึกษาสูงขึ้น โดยระดับการศึกษาของแรงงานระดับกลางที่มีการศึกษาตั้งแต่ระดับมัธยมศึกษาขึ้นไปมีแนวโน้มเพิ่มขึ้นจากร้อยละ 41.65 ในปี 2550 เป็นร้อยละ 47.45 ในปี 2554 และเพิ่มขึ้นเป็นร้อยละ 47.71 ในปี 2555 ส่งผลให้ผลิตภาพแรงงานมีอัตราเพิ่มสูงขึ้นค่าเฉลี่ย 10.8 ในช่วงแผนพัฒนาฯ ฉบับที่ 10 เป็น 5.19 ในปี 2555 สูงกว่าเป้าหมายที่ตั้งไว้ในแผนพัฒนาฯ ฉบับที่ 11 ให้ไม่ต่ำกว่าร้อยละ 3

2.2.2 คุณภาพการศึกษาและคุณธรรมยังเป็นประเด็นท้าทายของสังคมไทย แม้ว่าคนไทยจะได้รับการศึกษามากขึ้น โดยสัดส่วนประชากรอายุ 15 ปีขึ้นไปที่มีการศึกษาอย่างน้อย 9 ปีขึ้นไปสูงขึ้นอย่างต่อเนื่อง จากร้อยละ 42.54 ในปี 2550 เป็นร้อยละ 47.36 ในปี 2555 แต่คุณภาพการศึกษายังคงเป็นปัญหาสำคัญ จะเห็นได้จากผลสัมฤทธิ์ทางการเรียน ซึ่งคำนวณจากคะแนนเฉลี่ย 4 วิชาหลักของนักเรียนระดับ ป.6 ม.3 และ ม.6 อยู่ในเกณฑ์ต่ำกว่าร้อยละ 50 มาโดยตลอด โดยในปี 2550 มีคะแนนเฉลี่ยอยู่ที่ 38.98 และลดลงเป็น 35.67 ในปี 2554 และลดลงอีกเป็น 35.54 ในปี 2555

ขณะที่ผลการสำรวจการประยุกต์ใช้ปรัชญาของเศรษฐกิจพอเพียงในปีแรกของแผนพัฒนาฯ ฉบับที่ 11 ซึ่งว่าการประยุกต์ใช้ปรัชญาของเศรษฐกิจพอเพียง ส่งผลต่อการพัฒนาสังคมในด้านการมีคุณธรรม จริยธรรมมากที่สุด แต่คุณธรรมของคนไทยยังคงเสื่อมถอยลง จะเห็นได้จากอัตราจำนวนคดียาเสพติดต่อประชากรพันคนที่เพิ่มขึ้นอย่างต่อเนื่อง จาก 2.25 ในปี 2550 เป็นร้อยละ 5.65 ในปี 2555 ซึ่งส่งผลกระทบต่อตรงต่อคุณธรรม จริยธรรมของคนไทย รวมทั้งคุณธรรมด้านการบริหารจัดการยังคงไม่ดีขึ้น จะเห็นได้จากคะแนนความโปร่งใสของประเทศไทยที่ต่ำกว่าครึ่งมาตลอด โดยในปี 2550 มีคะแนน 3.30 จากคะแนนเต็ม 10 อยู่ในอันดับที่ 84 จาก 179 ประเทศ และในปี 2555 มีคะแนน 3.7 ตกลงมาเป็นอันดับที่ 88 จาก 176 ประเทศ

2.3 การบริหารจัดการทรัพยากรธรรมชาติและสิ่งแวดล้อมมีประสิทธิภาพ แต่คุณภาพสิ่งแวดล้อมยังเป็นประเด็นท้าทาย การประยุกต์ใช้ปรัชญาของเศรษฐกิจพอเพียงส่งผลให้เกิดการบริหารจัดการทรัพยากรธรรมชาติและสิ่งแวดล้อมที่ดี สามารถรักษาความอุดมสมบูรณ์และลดปัญหาสิ่งแวดล้อมได้มากขึ้น ดังนี้

2.3.1 การบริหารจัดการทรัพยากรธรรมชาติมีประสิทธิภาพมากขึ้น มีการจัดตั้งกลไกหลักในการบริหารจัดการทรัพยากรน้ำ ได้แก่ คณะกรรมการนโยบายน้ำและอุทกภัยแห่งชาติ (กนอช.) และคณะกรรมการบริหารจัดการน้ำและอุทกภัย (กบอ.) เพื่อทำหน้าที่จัดทำแผนปฏิบัติการและดำเนินการบริหารจัดการน้ำและอุทกภัย ควบคุมการปฏิบัติงานของหน่วยงานของรัฐที่เกี่ยวข้องกับการบริหารจัดการน้ำและ

อุทกภัย ตรวจสอบบังคับวัดแปลงที่ดินให้กับราษฎรที่ได้ทำประโยชน์ในพื้นที่อย่างต่อเนื่อง จัดทำระบบฐานข้อมูลเพื่อการใช้ประโยชน์จากฐานชีวภาพระดับชุมชน เป็นการสร้างกระบวนการการเรียนรู้ร่วมกันระหว่างชุมชนท้องถิ่น สถาบันการศึกษา และหน่วยงานรัฐ โดยได้ดำเนินการรวบรวมข้อมูลระบบนิเวศ 4 ระบบ ใน 20 ชุมชนเป้าหมายในปี 2555 และขยายผลต่อเนื่องไปอีก 20 ชุมชนเป้าหมายในปี 2556 นอกจากนี้ ยังมีการจัดตั้งเครือข่ายอาสาสมัครเตือนภัย เพื่อทำหน้าที่เป็นกลไกการเฝ้าระวังและระบบเตือนภัยล่วงหน้าในพื้นที่ที่ได้รับผลกระทบและพื้นที่เสี่ยงภัยธรรมชาติ

2.3.2 ความอุดมสมบูรณ์ของทรัพยากรธรรมชาติเพิ่มขึ้น แต่คุณภาพสิ่งแวดล้อมเสื่อมโทรมลง ผลการสำรวจการประยุกต์ใช้ปรัชญาของเศรษฐกิจพอเพียงในปีแรกของแผนพัฒนาฯ ฉบับที่ 11 ระบุว่า การประยุกต์ใช้ปรัชญาของเศรษฐกิจพอเพียง ส่งผลต่อการพัฒนาทรัพยากรธรรมชาติและสิ่งแวดล้อมในด้านการอนุรักษ์และฟื้นฟูทรัพยากรธรรมชาติ รวมทั้งด้านการรักษาสิ่งแวดล้อมมากที่สุด โดยสัดส่วนพื้นที่ป่าอนุรักษ์ต่อพื้นที่ประเทศมีแนวโน้มเพิ่มขึ้นมาโดยตลอด จากร้อยละ 74.80 ในช่วงต้นแผนพัฒนาฯ ฉบับที่ 10 เป็นร้อยละ 80.02 ในช่วงปลายแผนพัฒนาฯ ฉบับที่ 10 และเพิ่มขึ้นเป็นร้อยละ 81.58 ในปีแรกของแผนพัฒนาฯ ฉบับที่ 11 ขณะที่พื้นที่ปลูกป่าชายเลนเพิ่มขึ้นจาก 869 ไร่ในปี 2554 เป็น 1,797 ไร่ในปี 2555 ซึ่งจะช่วยเพิ่มภูมิคุ้มกันด้านทรัพยากรธรรมชาติในอนาคต

อย่างไรก็ตาม คุณภาพสิ่งแวดล้อมของไทยกลับลดลง โดยปริมาณการปล่อยก๊าซคาร์บอนไดออกไซด์ต่อหัวประชากรซึ่งเป็นที่มาของปัญหาโลกร้อนเพิ่มขึ้นจาก 3.31 ในปี 2554 เป็น 3.53 ในปี 2555 และสัดส่วนของสถานีตรวจวัดอากาศที่มีปริมาณฝุ่นละอองขนาดเล็กเกินมาตรฐานต่อสถานีตรวจวัดอากาศทั่วประเทศเพิ่มขึ้นจากร้อยละ 30.65 ในปี 2554 เป็นร้อยละ 39.68 ในปี 2555 และแม้ว่าปริมาณของเสียที่ได้รับการบำบัดอย่างถูกต้องต่อของเสียทั่วประเทศ แม้จะลดลงจากร้อยละ 35.30 ในปี 2554 เป็นร้อยละ 36.70 ในปี 2555 แต่ยังคงต่ำกว่าเป้าหมายของแผนพัฒนาฯ ฉบับที่ 11 ซึ่งตั้งไว้ที่ร้อยละ 50

3 ข้อเสนอแนะ

3.1 เน้นการสอดแทรกหลักปรัชญาของเศรษฐกิจพอเพียงในการศึกษา ข้อเสนอแนะที่ได้จากผลการสำรวจการประยุกต์ใช้ปรัชญาของเศรษฐกิจพอเพียงในปีแรกของแผนพัฒนาฯ ฉบับที่ 11 ระบุว่า ควรมีการสนับสนุนการประยุกต์ใช้ปรัชญาของเศรษฐกิจพอเพียงโดยเน้นการสอดแทรกเข้าไปในหลักสูตรการศึกษาทุกระดับมากที่สุดถึงร้อยละ 30.60 รองลงมาเป็นการเน้นการเผยแพร่ตัวอย่างการประยุกต์ใช้ที่ประสบความสำเร็จ และเน้นการให้ความรู้เรื่องการประยุกต์ใช้หลักปรัชญาฯ ร้อยละ 28.76 และ 17.56 ตามลำดับ

3.2 ส่งเสริมให้มีความรู้ความเข้าใจในหลักปรัชญาของเศรษฐกิจพอเพียงอย่างแท้จริง แม้ว่าผลการสำรวจการประยุกต์ใช้ปรัชญาของเศรษฐกิจพอเพียงปีแรกของแผนพัฒนาฯ ฉบับที่ 11 ที่ประชาชนส่วนใหญ่เห็นว่า ตนเองมีการรับรู้และเข้าใจในหลักปรัชญาของเศรษฐกิจพอเพียงมาก อย่างไรก็ตาม ผู้ที่ไม่ประยุกต์ใช้ปรัชญาของเศรษฐกิจพอเพียง ส่วนใหญ่ได้ให้เหตุผลในการไม่ประยุกต์ใช้ว่า เห็นว่าปรัชญาของเศรษฐกิจพอเพียงไม่เหมาะกับตนเอง หรือมีความจำเป็นต้องแข่งขัน อาทิ ทำยอดขาย เพิ่มกำไรให้ถึงเป้าหมาย และมีความจำเป็นต้องหารายได้เลี้ยงตนเองและ/หรือครอบครัว ซึ่งเหตุผลเหล่านี้ ในความเป็นจริง ไม่เป็นอุปสรรคต่อการประยุกต์ใช้ปรัชญาของเศรษฐกิจพอเพียง จึงแสดงให้เห็นว่า ผู้ที่ยังไม่ประยุกต์ใช้ปรัชญาของเศรษฐกิจพอเพียงยังขาดความเข้าใจในปรัชญาของเศรษฐกิจพอเพียงอย่างแท้จริง สอดคล้องกับความเห็นของ

ผู้ตอบแบบสอบถามที่ประยุกต์ใช้ปรัชญาของเศรษฐกิจพอเพียงที่ระบุว่า ปัจจัยแห่งความสำเร็จที่สำคัญที่สุดในการประยุกต์ใช้ปรัชญาของเศรษฐกิจพอเพียงได้แก่ การมีความเข้าใจในหลักปรัชญาของเศรษฐกิจพอเพียงอย่างแท้จริง ดังนั้น จึงควรส่งเสริมให้เกิดความรู้ความเข้าใจในหลักปรัชญาของเศรษฐกิจพอเพียงที่ถูกต้องให้แก่ทุกภาคส่วนอย่างทั่วถึง เพื่อส่งเสริมให้มีการประยุกต์ใช้มากขึ้น

3.3 เผยแพร่กรณีตัวอย่างของการประยุกต์ใช้เศรษฐกิจพอเพียงอย่างแพร่หลาย ผลการสำรวจการประยุกต์ใช้ปรัชญาของเศรษฐกิจพอเพียงปีแรกของแผนพัฒนาฯ ฉบับที่ 11 พบว่า ปัญหา/อุปสรรคที่สำคัญที่สุดในการประยุกต์ใช้ได้แก่ การขาดความรู้ในการประยุกต์ใช้ และอุปสรรคที่สำคัญรองลงมาได้แก่ การขาดแรงจูงใจ อาทิ ตัวอย่างที่ประสบความสำเร็จ และยังเห็นว่า การประชาสัมพันธ์เพื่อส่งเสริมการประยุกต์ใช้ปรัชญาของเศรษฐกิจพอเพียงที่ได้ผลมากที่สุดคือ การยกตัวอย่างให้เห็นเป็นรูปธรรมว่า สามารถนำไปใช้ในชีวิตจริงได้อย่างไร ดังนั้น จึงควรส่งเสริมความรู้ในเรื่องการประยุกต์ใช้ปรัชญาของเศรษฐกิจพอเพียงให้มากขึ้น รวมทั้งเน้นการประชาสัมพันธ์กรณีการประยุกต์ใช้ปรัชญาของเศรษฐกิจพอเพียงที่ประสบความสำเร็จในหลากหลายสถานการณ์อย่างแพร่หลาย เพื่อเกิดเป็นแรงบันดาลใจและตัวอย่างในการประยุกต์ใช้ปรัชญาของเศรษฐกิจพอเพียงให้ประสบความสำเร็จตามวัตถุประสงค์ที่ตั้งไว้อย่างยั่งยืน

3.4 เน้นการส่งเสริมการประยุกต์ใช้ปรัชญาของเศรษฐกิจพอเพียงในภาคเอกชน ผลการสำรวจการประยุกต์ใช้ปรัชญาของเศรษฐกิจพอเพียงปีแรกของแผนพัฒนาฯ ฉบับที่ 11 แสดงให้เห็นว่า ภาคเอกชนมีสัดส่วนผู้ที่ไม่ประยุกต์ใช้สูงสุด ดังนั้น จึงควรเน้นการส่งเสริมการประยุกต์ใช้ปรัชญาของเศรษฐกิจพอเพียงในภาคเอกชน โดยเน้นการส่งเสริมความรู้ความเข้าใจเพื่อให้เกิดความตระหนักในความสำคัญของการประยุกต์ใช้ในภาคเอกชน

3.5 ภาครัฐควรให้การอบรม ศึกษาดูงานด้านเศรษฐกิจพอเพียงอย่างต่อเนื่อง ผลการสำรวจการประยุกต์ใช้ปรัชญาของเศรษฐกิจพอเพียงในปีแรกของแผนพัฒนาฯ ฉบับที่ 11 แสดงให้เห็นว่า มีการอบรมและศึกษาดูงานเรื่องปรัชญาของเศรษฐกิจพอเพียงลดลงอย่างมากในช่วงปีแรกของแผนพัฒนาฯ ฉบับที่ 11 โดยในภาพรวม ผู้ไม่เคยได้รับการอบรมหรือศึกษาดูงานเรื่องปรัชญาของเศรษฐกิจพอเพียงมีสัดส่วนสูงถึงร้อยละ 23.41 ทั้งที่ในปี 2553 และ 2554 ซึ่งเป็นช่วงของแผนพัฒนาฯ ฉบับที่ 10 มีสัดส่วนเพียงร้อยละ 5.09 และ 7.50 เท่านั้น ดังนั้น จึงควรส่งเสริมให้มีการอบรมหรือศึกษาดูงานอย่างต่อเนื่อง โดยเน้นในกลุ่มที่ยังไม่เคยได้รับการอบรมหรือศึกษาดูงานมาก่อน หรือได้รับการอบรมหรือศึกษาดูงานมาเป็นเวลานานแล้ว โดยเฉพาะภาคสถาบันการศึกษา ซึ่งในปี 2555 มีผู้ไม่ได้รับการอบรมหรือศึกษาดูงานสูงสุด และยังเป็นกลุ่มที่สำคัญในการถ่ายทอดแนวคิดปรัชญาของเศรษฐกิจพอเพียงสู่คนรุ่นใหม่