



รายงานผลการศึกษา โครงการ “ผลกระทบด้านมหภาคและจุลภาค ของการขยายอายุเกษียณ”

รองศาสตราจารย์ ดร.วรเวศม์ สุวรรณระดา
วิทยาลัยประชากรศาสตร์
อาจารย์ประจำ คณะเศรษฐศาสตร์ จุฬาลงกรณ์มหาวิทยาลัย

เวทีเสวนาบทเรียนต่างประเทศ
จัดโดยมูลนิธิสถาบันวิจัยและพัฒนาผู้สูงอายุไทย (มส.ผส.)
10 กันยายน 2556
สถาบันวิจัยจุฬาภรณ์

ทำไมต้องขยายอายุเกษียณ ?

- การเปลี่ยนแปลงทางประชากรไปสู่สังคมสูงวัย
 - การเพิ่มขึ้นของอายุคาดหมายเฉลี่ย
 - การลดลงของระดับภาวะเจริญพันธุ์
 - สัดส่วนผู้สูงอายุเพิ่มขึ้น
 - ในอนาคตสัดส่วนวัยแรงงานลดลง
 - อัตราพึ่งพิงทางอายุของผู้สูงอายุเพิ่มขึ้น

- ผู้สูงอายุไทยต้องการด้านหลักประกันรายได้
 - ผู้สูงอายุบางส่วนมีรายได้ไม่เพียงพอ
 - ผู้สูงอายุบางส่วนยังคงมีแหล่งรายได้หลักจากบุตร

- การเปลี่ยนแปลงด้านทุนมนุษย์
 - สะสมทุนมนุษย์ด้านสุขภาพเพิ่มขึ้น
 - สะสมทุนมนุษย์ด้านการศึกษาเพิ่มขึ้น



แนวทางการขยายอายุเกษียณจากการทำงาน

ขยายอายุเกษียณของ **ลูกจ้างภาครัฐ**

- เลื่อนอายุเกษียณจาก 60 ปี เป็น 65 ปี
- เพิ่มอายุเกษียณจากการทำงานทีละ 1 ปี

ปีที่	1	2	3	4	5	...	10	15
ปี พ.ศ.	2556	2557	2558	2559	2560	...	2565	2570
อายุเกษียณ	61	62	63	64	65	...	65	65

ส่งเสริมให้ **ลูกจ้างเอกชน** ทำงานต่อเนื่องตั้งแต่อายุ 50 ปีขึ้นไป

หรือดึงแรงงานส่วนที่เกษียณอายุจากการทำงานกลับมาอยู่ในกำลังแรงงาน

- ทயอยเพิ่มอายุเกษียณจากการทำงานขึ้นทีละปี หรือ กำหนดอายุเกษียณจากการทำงานเลย
- อายุเกษียณจากการทำงาน 55 ปี หรือ 60 ปี

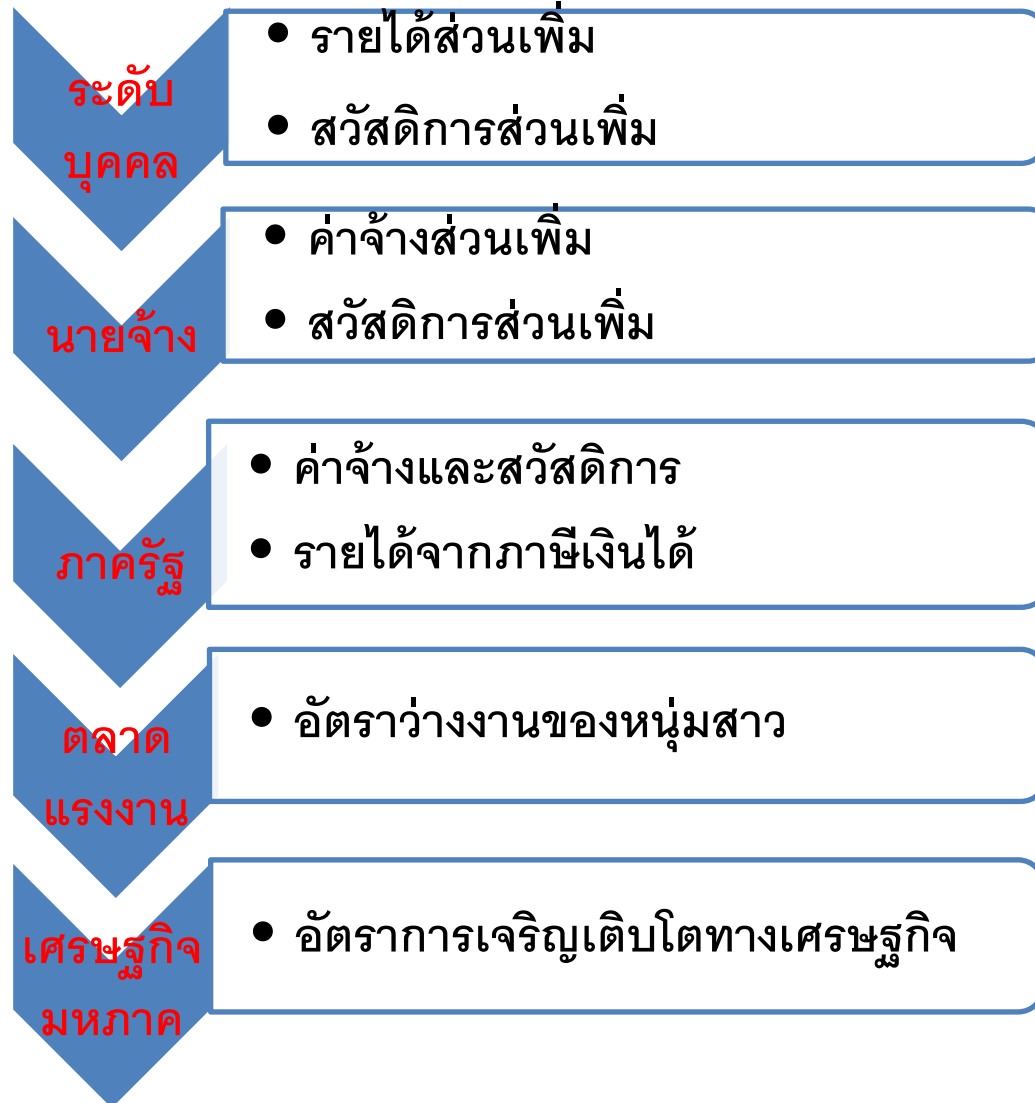
แนวทางการส่งเสริมให้ลูกจ้างเอกชนทำงานต่อเนื่อง ตั้งแต่อายุ 50 ปีขึ้นไป

- กรณีเกษียณ 55A: ให้ลูกจ้างเอกชนมีอายุเกษียณ 50 ปี ในปี 2556
และค่อยๆ เพิ่มอายุเกษียณทีละปีจนเป็น 55 ปี ณ ปี 2560
- กรณีเกษียณ 55B: ให้ลูกจ้างเอกชนมีอายุเกษียณที่ 55 ปี ณ ปี 2556 ทันที
- กรณีเกษียณ 60A: ให้ลูกจ้างเอกชนมีอายุเกษียณ 50 ปี ในปี 2556
และค่อยๆ เพิ่มอายุเกษียณทีละปีจนเป็น 60 ปี ณ ปี 2565
- กรณีเกษียณ 60B :ให้ลูกจ้างเอกชนมีอายุเกษียณที่ 60 ปี ณ ปี 2556 ทันที

หมายเหตุ A หมายถึง เพิ่มอายุเกษียณขึ้นทีละปี จนถึงอายุเกษียณที่ต้องการ

B หมายถึง ให้ลูกจ้างเอกชนมีอายุเกษียณจากการทำงาน ณ อายุที่กำหนด ในปีนั้นๆ ทันที เช่น กำหนดให้อายุเกษียณจากการทำงานของลูกจ้างเอกชนเท่ากับ 60 ปี มีผลบังคับใช้ตั้งแต่ปี 2556 หมายความว่า บริษัทต้องจ้างลูกจ้างเอกชนอายุ 50-59 ปี แบบต่อเนื่องจนถึงอายุ 60 ทุกคน หรือหมายความว่า ลูกจ้างเอกชนลดลง เนื่องจากลูกจ้างเสียชีวิตเพียงอย่างเดียว โดยไม่มีการลาออก หรือให้ออก

ผลกระทบของการขยายอายุเกษียณ จากการทำงานมีอะไรบ้าง ?



ผลกระทบของการขยายอายุเกษียณ มีอะไรบ้าง ?

ผลกระทบ	ลูกจ้างภาครัฐ	ลูกจ้างเอกชน
ผลกระทบต่อรายได้ และสวัสดิการระดับบุคคล	<ul style="list-style-type: none"> • ค่าจ้างส่วนเพิ่ม • เงินสะสมจาก กบข. 	<ul style="list-style-type: none"> • ค่าจ้างส่วนเพิ่ม • บำเหน็จหรือบำนาญชราภาพ • กองทุนสำรองเลี้ยงชีพส่วนเพิ่ม
ผลกระทบต่อต้นทุนของนายจ้าง	<ul style="list-style-type: none"> • ค่าจ้างส่วนเพิ่ม • หลังหักส่วนลดบำนาญ • เงินสมทบ กบข. 	<ul style="list-style-type: none"> • ค่าจ้างส่วนเพิ่ม • เงินสมทบกองทุนประกันสังคม • เงินสมทบกองทุนทดแทน • เงินสมทบกองทุนสำรองเลี้ยงชีพ
ผลกระทบต่อภาระการคลังภาครัฐ	<ul style="list-style-type: none"> • รายได้จากภาษีเงินได้ (+) 	<ul style="list-style-type: none"> • เงินสมทบกองทุนประกันสังคม (-) • รายได้จากภาษีเงินได้ (+)

ผลกระทบต่อรายได้และสวัสดิการระดับบุคคล (ขยายอายุเกษียณลูกจ้างภาครัฐ)

ผลประโยชน์จากการทำงานเพิ่ม	จำนวนเงิน (บาท)
เงินเดือนสุทธิหลังหักภาษีเงินได้บุคคลธรรมดาและเงินสมทบเข้ากบข.	2,511,214
เงินสะสมจากกบข.	169,313
เปรียบเทียบกับจำนวนเงินบำนาญที่ได้รับหากเกษียณอายุ 60 ปี	1,312,080

หมายเหตุ สมมติว่าบำนาญที่ได้หลังเกษียณอายุ 60 ปีเท่ากับร้อยละ 70 ของเงินเดือนเฉลี่ย 60 เดือนสุดท้ายก่อนเกษียณ (สมมติว่าเท่ากับ 31,240 บาท)

ถ้าได้ทำงานต่อเนื่อง ลูกจ้างเอกชนโดยเฉลี่ย

หลักประกันยามชราภาพของจะเป็นอย่างไร (หน่วย-บาท)

กรณี	ค่าจ้าง (หักภาระอื่นๆ) ส่วนเพิ่ม จากการทำงาน 5 ปี	สิทธิประโยชน์ชราภาพ		กองทุนสำรองเลี้ยงชีพ ส่วนเพิ่ม
		บำเหน็จส่วนเพิ่ม	บำนาญต่อเดือน	
ค่าจ้างเฉลี่ยเมื่ออายุ 49 ปี 19,975 บาทต่อเดือน (เฉลี่ยลูกจ้างเอกชนทั่วประเทศ)				
ไม่ทำงานตั้งแต่อายุ 50 ปี	-	-	3,000	-
		(รับเมื่ออายุ 50 ปี)	(รับเมื่ออายุ 55 ปี)	
ทำงานต่อจนอายุ 54 ปี	1,117,562	68,670	4,125	70,069
		(รับเมื่ออายุ 55 ปี)	(รับเมื่ออายุ 55 ปี)	(รับเมื่ออายุ 55 ปี)
ทำงานต่อจนอายุ 59 ปี	2,235,124	146,790	5,250	169,822
		(รับเมื่ออายุ 60 ปี)	(รับเมื่ออายุ 60 ปี)	(รับเมื่ออายุ 60 ปี)
ทำงานต่อจนอายุ 59 ปี	2,280,124	68,670	4,125	169,822
ออกจากปกส.อายุ 55 ปี		(รับเมื่ออายุ 55 ปี)	(รับเมื่ออายุ 55 ปี)	(รับเมื่ออายุ 60 ปี)

ถ้าได้ทำงานต่อเนื่อง **ลูกจ้างเอกชนค่าจ้างต่ำกว่า 15,000 บาท**

จะหลักประกันยามชราภาพ เป็นอย่างไร (หน่วย-บาท)

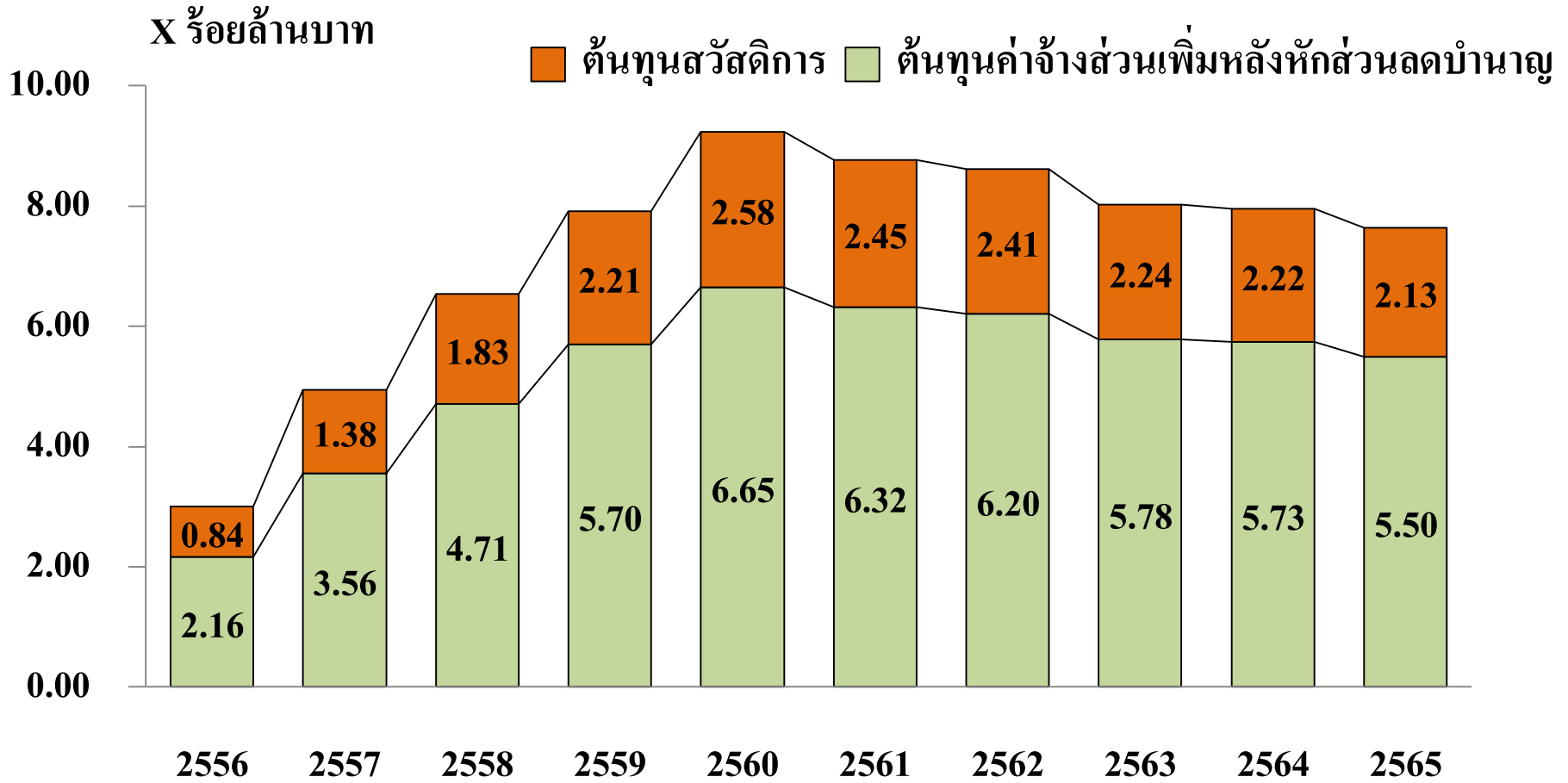
กรณี	ค่าจ้าง (หักภาระอื่นๆ) ส่วนเพิ่ม จากการทำงาน 5 ปี	สิทธิประโยชน์ชราภาพ		กองทุนสำรองเลี้ยงชีพ ส่วนเพิ่ม
		บำเหน็จส่วนเพิ่ม	บำนาญต่อเดือน	
ไม่ทำงานตั้งแต่อายุ 50 ปี	-	-	1,942	
ทำงานต่อจนอายุ 54 ปี	535,894	44,444 (รับเมื่ออายุ 55 ปี)	2,670 (รับเมื่ออายุ 55 ปี)	34,054 (รับเมื่ออายุ 55 ปี)
ทำงานต่อจนอายุ 59 ปี	1,071,787	95,005 (รับเมื่ออายุ 60 ปี)	3,398 (รับเมื่ออายุ 60 ปี)	82,536 (รับเมื่ออายุ 60 ปี)
ทำงานต่อจนอายุ 59 ปี ออกจากป.ก.ส.อายุ 55 ปี	1,100,912	44,444 (รับเมื่ออายุ 60 ปี)	2,670 (รับเมื่ออายุ 60 ปี)	82,536 (รับเมื่ออายุ 60 ปี)

ถ้าได้ทำงานต่อเนื่อง ลูกจ้างเอกชนค่าจ้างมากกว่า 15,000 บาท

จะหลักประกันยามชราภาพ เป็นอย่างไร (หน่วย-บาท)

กรณี	ค่าจ้าง (หักภาระอื่นๆ) ส่วนเพิ่ม จากการทำงาน 5 ปี	สิทธิประโยชน์ชราภาพ		กองทุนสำรองเลี้ยงชีพ ส่วนเพิ่ม
		บำเหน็จส่วนเพิ่ม	บำนาญต่อเดือน	
ไม่ทำงานตั้งแต่อายุ 50 ปี	-	-	3,000	-
		(รับเมื่ออายุ 50 ปี)	(รับเมื่ออายุ 55 ปี)	
ทำงานต่อจนอายุ 54 ปี	2,394,439	68,670	4,125	159,374
		(รับเมื่ออายุ 55 ปี)	(รับเมื่ออายุ 55 ปี)	
ทำงานต่อจนอายุ 59 ปี	4,788,878	146,790	5,250	386,268
		(รับเมื่ออายุ 60 ปี)	(รับเมื่ออายุ 60 ปี)	(รับเมื่ออายุ 60 ปี)
ทำงานต่อจนอายุ 59 ปี ออกจากปคส.อายุ 55 ปี	4,824,878	68,670	4,125	386,268
		(รับเมื่ออายุ 55 ปี)	(รับเมื่ออายุ 55 ปี)	(รับเมื่ออายุ 60 ปี)

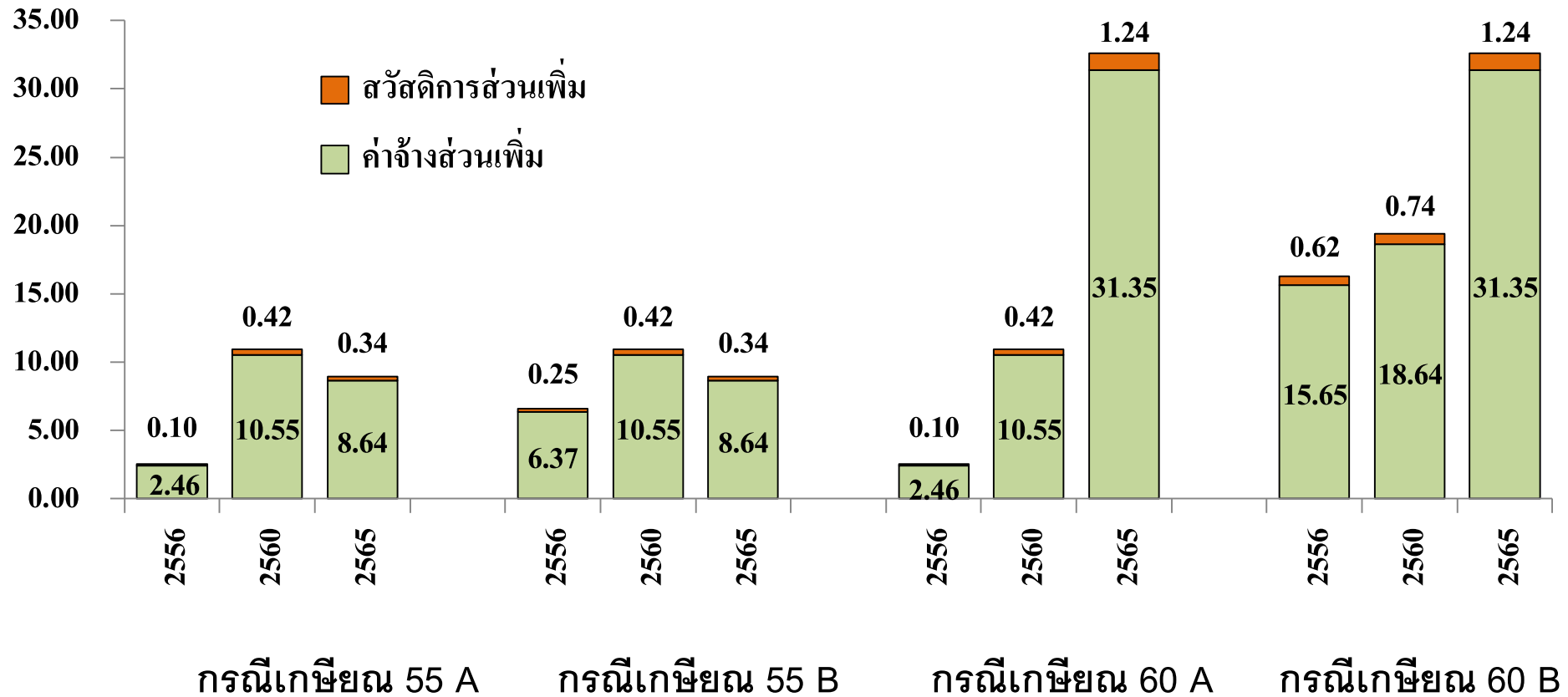
ต้นทุนส่วนเพิ่มของนายจ้างภาครัฐ



ที่มา: คำนวณโดยโครงการวิจัย

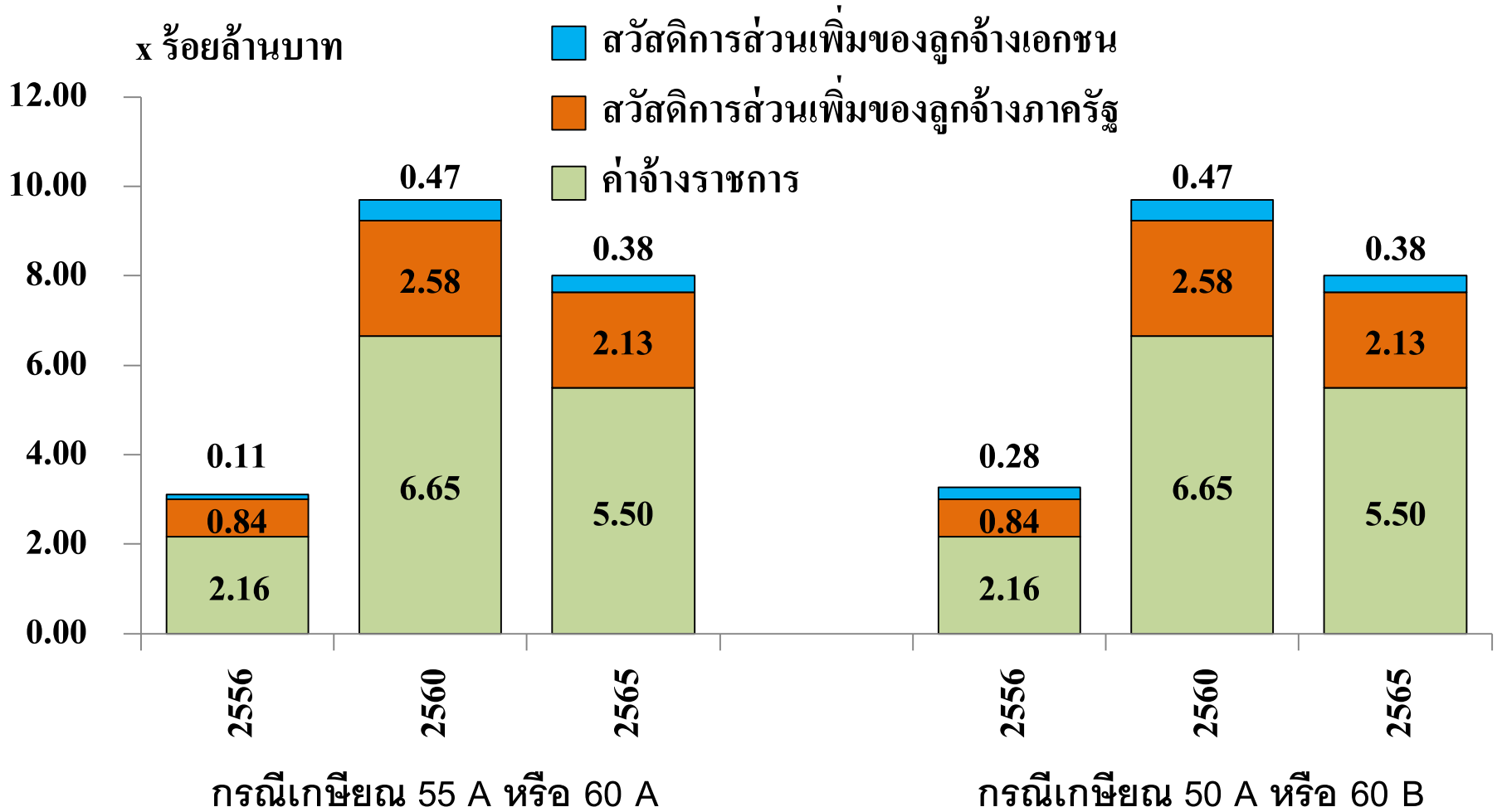
ต้นทุนส่วนเพิ่มของ นายจ้างเอกชน

x พันล้านบาท



ที่มา: คำนวณโดยผู้วิจัย

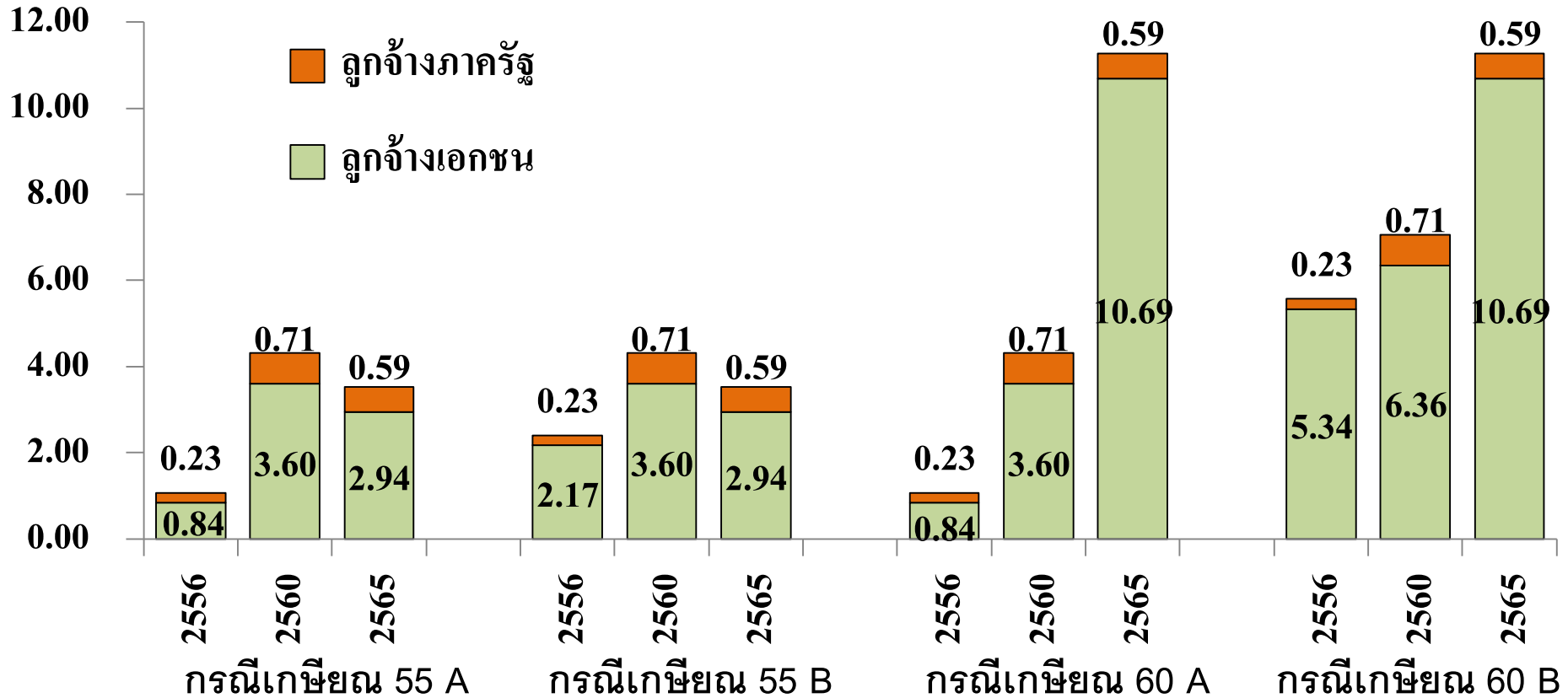
ภาระการคลังภาครัฐที่เพิ่มขึ้น



ที่มา: คำนวณโดยผู้วิจัย

รายได้ภาครัฐจากภาษีเงินได้ที่เพิ่มขึ้น

x ร้อยล้านบาท



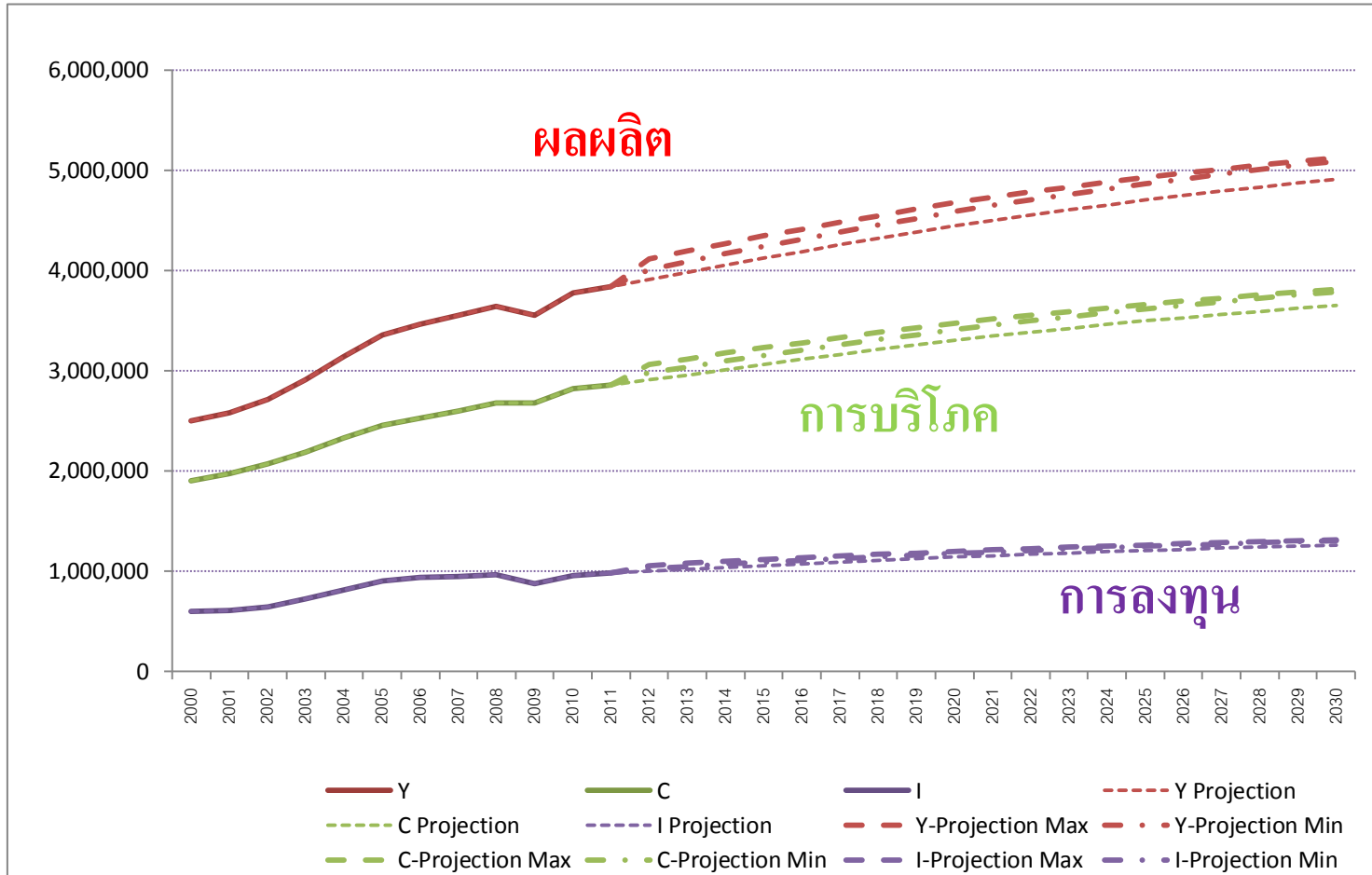
ที่มา: คำนวณโดยผู้วิจัย

ผลกระทบต่อตลาดแรงงาน

อัตรารว่างงานวัย 15-29 ปี

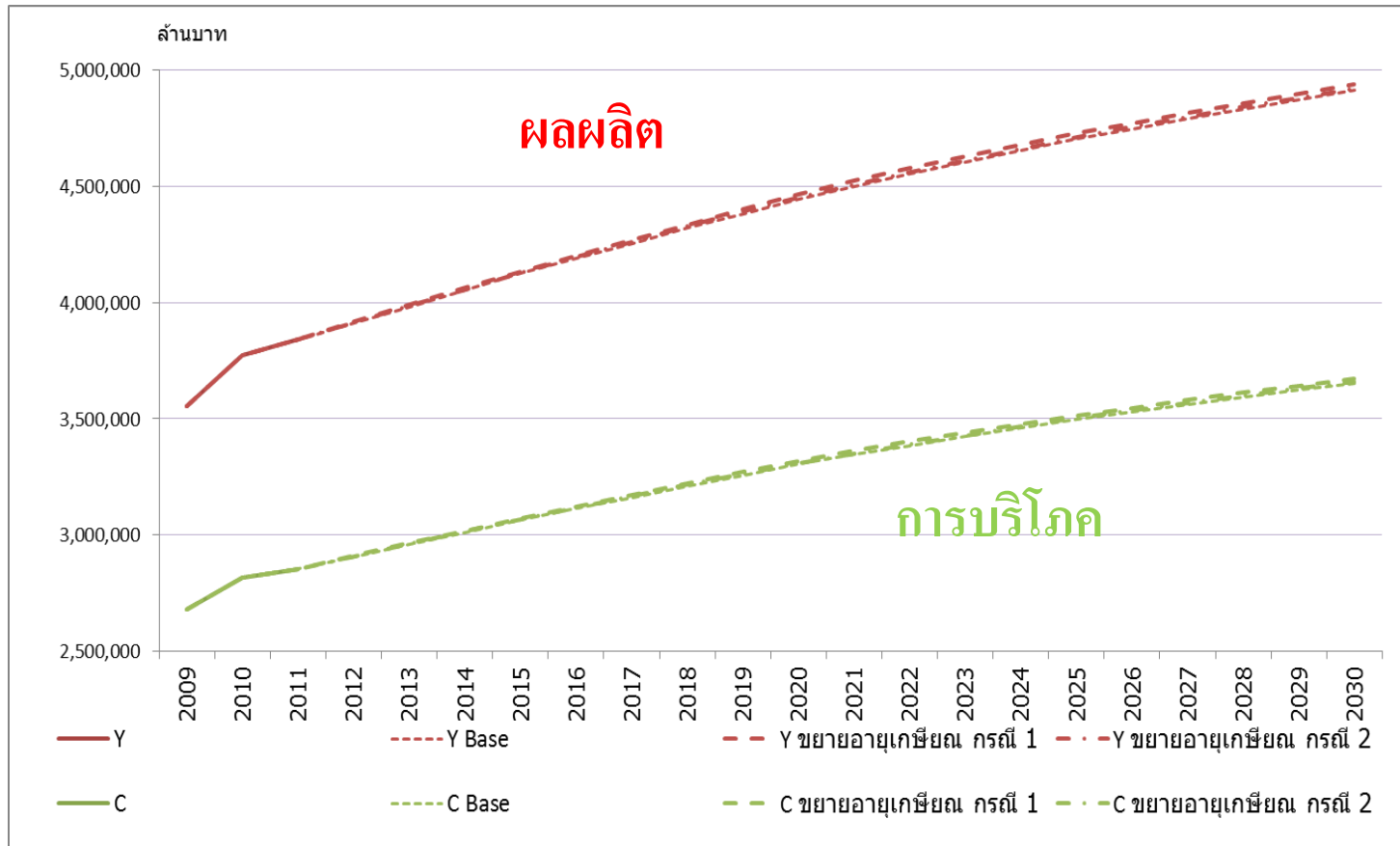
- การศึกษาความสัมพันธ์ระหว่างสัดส่วนของกำลังแรงงานวัย 50-59 ปี และอัตรารว่างงานของแรงงานวัย 15-29 ปี ด้วยเทคนิค Fixed effect
- ปรับแบบจำลองจากการศึกษาของ Biagi and Lucifora (2005)
- ใช้ข้อมูลจากรายงานการสำรวจภาวะการทำงานของประชากร ไตรมาสที่ 3 พ.ศ.2527- 2552
- ยังไม่พบหลักฐานว่า การเพิ่มสัดส่วนประชากร 50 ปีขึ้นไป จะทำให้อัตรารว่างงานของแรงงานวัยหนุ่มสาว (15-29 ปี) เพิ่มขึ้น หรือ การที่ผู้สูงอายุยังคงทำงานต่อเนื่องไม่ได้ทำให้อัตรารว่างงานของแรงงานวัยหนุ่มสาวเพิ่มขึ้นอย่างมีนัยสำคัญ

ผลการขยายอายุเกษียณการทำงาน ต่อเศรษฐกิจมหภาค



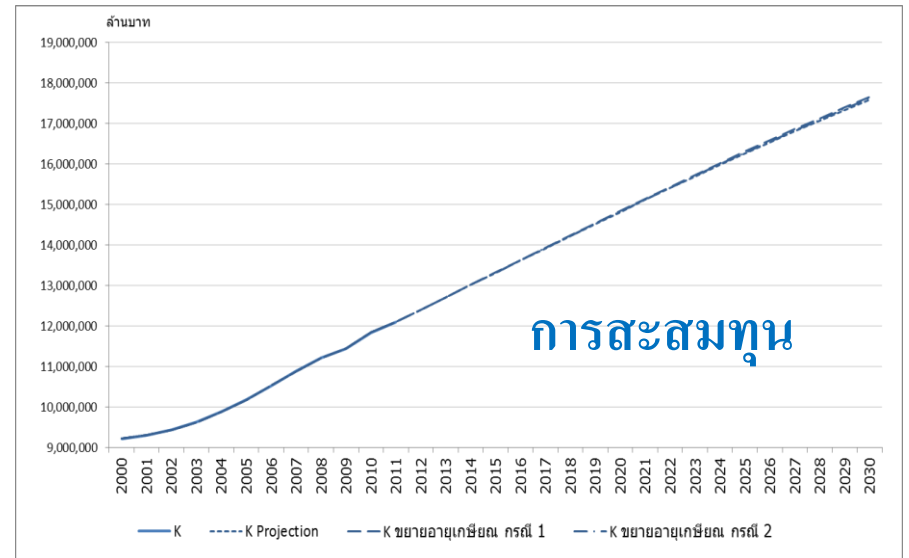
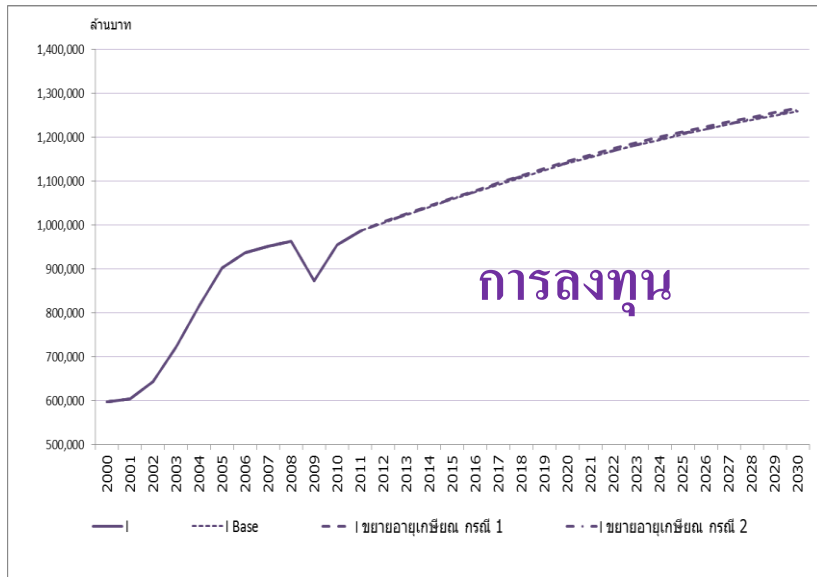
- การขยายอายุเกษียณการทำงานสามารถช่วยให้ระดับผลผลิตรวมของประเทศสูงขึ้น และส่งผลต่อไปยังการบริโภค และการลงทุนของประเทศ (มีผลไม่มากนัก)

ผลของการส่งเสริมให้ทำงานต่อเนื่องตั้งแต่อายุ 50 ปีขึ้นไป



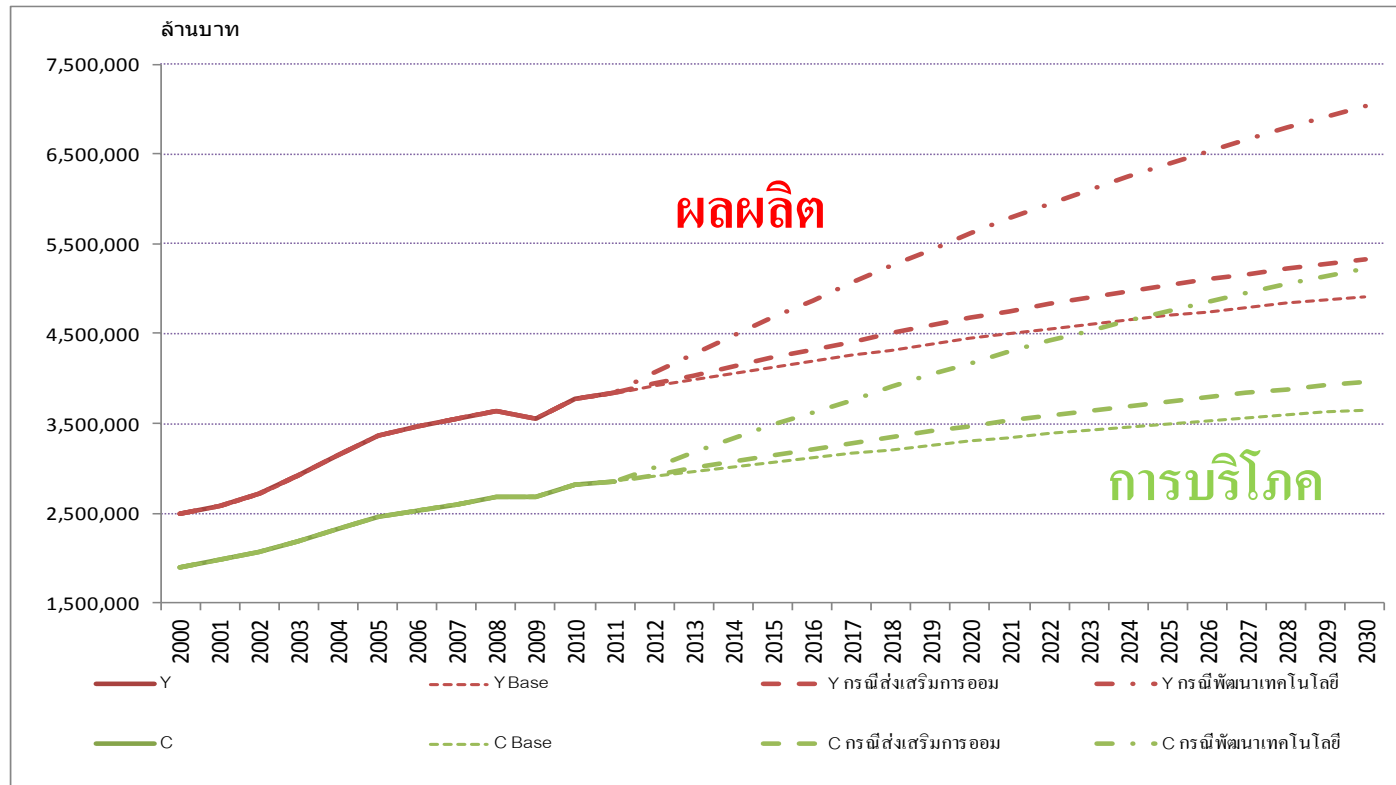
- จำนวนแรงงานส่วนเพิ่มมีจำนวนไม่มากนัก มีผลกระทบต่อกิจกรรมการผลิตไม่มากนัก
- ทำให้อัตราการขยายตัวของผลผลิตเพิ่มขึ้นจากกรณีฐานประมาณร้อยละ 0.10 – 0.12

ผลของการส่งเสริมให้ทำงานต่อเนื่องตั้งแต่อายุ 50 ปีขึ้นไป



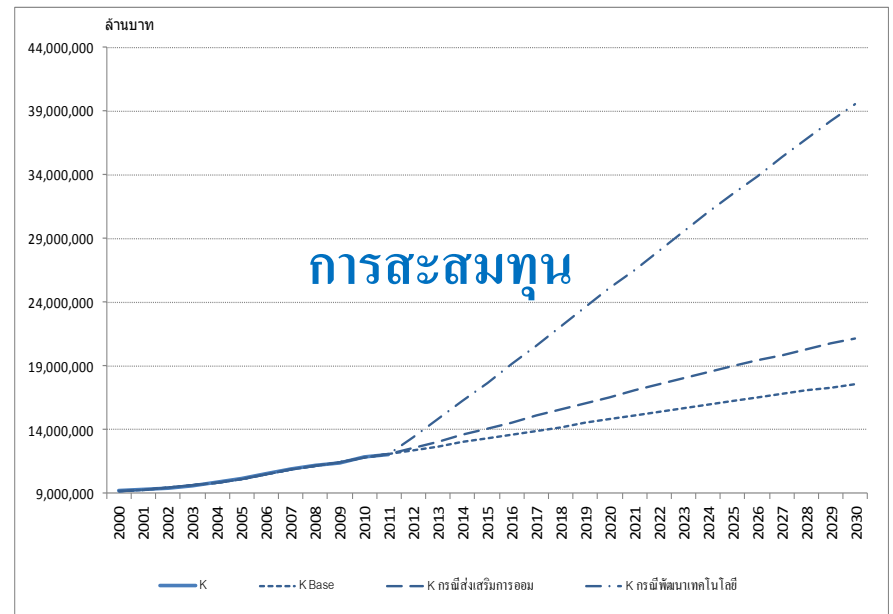
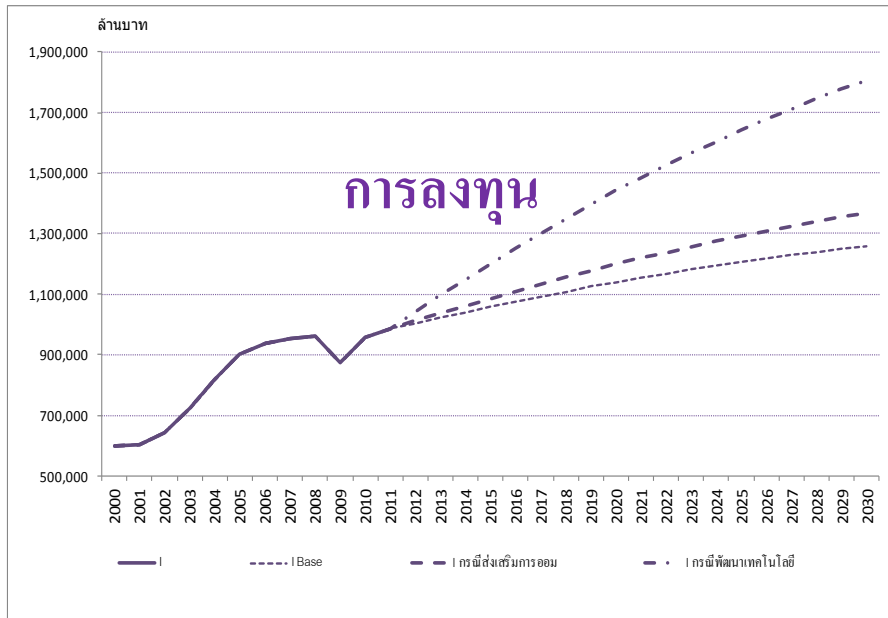
- อัตราการเติบโตส่วนเพิ่มที่มีต่อการบริโภคและการลงทุน มีค่าใกล้เคียงกับผลต่อการขยายตัวของการผลิต
- อัตราการเติบโตส่วนเพิ่มของการสะสมทุนมีค่าเท่ากับร้อยละ 0.15 – 0.16 เมื่อเทียบกับกรณีฐาน

ผลกระทบของการส่งเสริมการออม และการพัฒนาทางเทคโนโลยีการผลิต



- การพัฒนาเทคโนโลยี จะมีส่วนช่วยแก้ปัญหาการชะลอตัวของระบบเศรษฐกิจจากเปลี่ยนแปลงทางโครงสร้างประชากรและการขาดแคลนแรงงานได้อย่างมีนัยสำคัญ

ผลกระทบของการส่งเสริมการออม และการพัฒนาทางเทคโนโลยีการผลิต



- การเพิ่มสัดส่วนแนวโน้มการออมจะส่งผลให้ผลผลิต การบริโภคน และการลงทุนมีอัตราการเติบโตส่วนเพิ่มสูงขึ้นร้อยละ 0.44 และทำให้การสะสมทุนเติบโตเพิ่มขึ้นเพิ่มเติมอีกร้อยละ 1
- การพัฒนาทางเทคโนโลยีให้เติบโตเพียงร้อยละ 0.5 ต่อปีจะทำให้ผลผลิต การบริโภคน และการลงทุนมีอัตราการเติบโตส่วนเพิ่มสูงขึ้นถึงร้อยละ 1.94 ต่อปี การสะสมทุนเติบโตเพิ่มขึ้นมากอย่างมีนัยสำคัญที่ร้อยละ 4.45 ต่อปี

ผลกระทบต่อเศรษฐกิจระดับมหภาค

	ขยายอายุเกษียณ	ทำงานต่อ จาก 50+ ปี	ส่งเสริมการออม	พัฒนาเทคโนโลยี
มหภาค	0.16 – 0.23	0.00 – 0.02	0.44	1.94
ภาคเกษตร	0.11 – 0.25	-	-	-
ภาคอุตสาหกรรม	0.25 – 0.44	0.01 – 0.03	-	-
ภาคบริการ	0.69 – 0.79	0.01 – 0.03	-	-

มาตรการระยะสั้น

- การขยายอายุเกษียณการทำงาน
- ดึงกำลังแรงงานบางส่วนที่มีแนวโน้มออกจากกระบวนการผลิตในช่วงอายุ 50 ปีขึ้นไป

มาตรการระยะยาว

- ส่งเสริมการออมและการสะสมทุนเพิ่มขึ้น
- ส่งเสริมการพัฒนาเทคโนโลยีที่ใช้ในกระบวนการผลิตของประเทศ