

เอกสารประกอบการบรรยาย
หลักสูตรการสื่อสารมวลชน

ปัญหาเศรษฐกิจไทย

ในปัจจุบัน

สมชัย จิตสุชน
สถาบันวิจัยเพื่อการพัฒนาประเทศไทย
14 ธันวาคม 2556

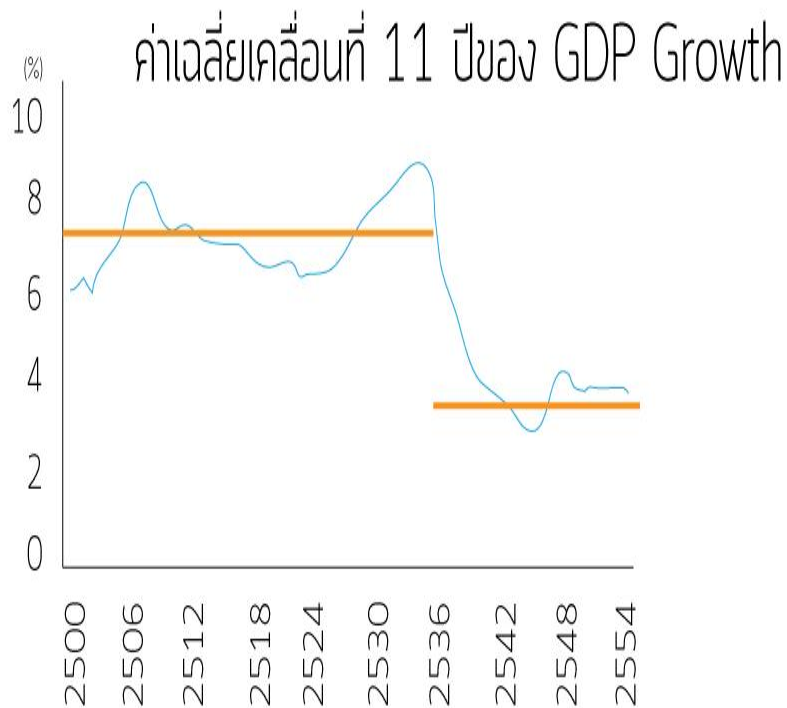
หัวข้อการบรรยาย

- ▶ ปัญหาเศรษฐกิจและสังคมไทย
 - ▶ กับดักประเทศรายได้ปานกลาง
 - ▶ กับดักโครงสร้างประชากร+การจัดสวัสดิการ
 - ▶ กับดักการคลังภาครัฐ (ปฏิรูปภาษี) /ประสิทธิภาพการจัดการภาครัฐ
 - ▶ กับดักการเมือง/ความเหลื่อมล้ำ/ประชานิยม
- ▶ แนวทางแก้ปัญหา..ด้วยนโยบายเศรษฐกิจ
 - ▶ นโยบายการคลัง
 - ▶ นโยบายการศึกษา
 - ▶ นโยบายการวิจัยและพัฒนา

ปัญหาเศรษฐกิจ และสังคมของไทย

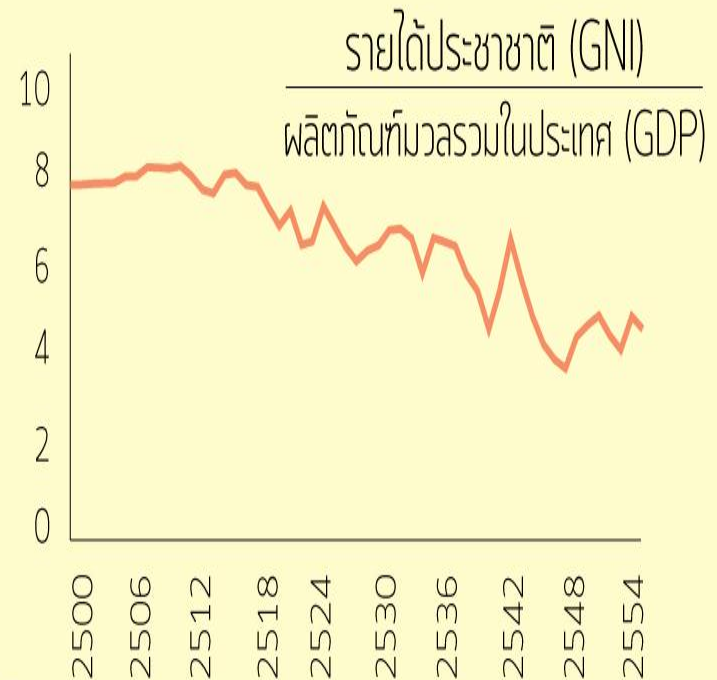


แนวโน้มการขยายตัวทางเศรษฐกิจ ลดต่ำลงชัดเจน



ที่มา: คำนวณจากข้อมูลรายได้ประชาชาติ
สำนักงานคณะกรรมการพัฒนาการเศรษฐกิจและสังคมแห่งชาติ

คนไทยได้ประโยชน์จาก การขยายตัวทางเศรษฐกิจต่ำลง



ที่มา: World Development Indicator 2013

ปรากฏการณ์กับดักประเทศรายได้ปานกลาง และความเสี่ยงของประเทศไทยในการตกอยู่ในกับดัก

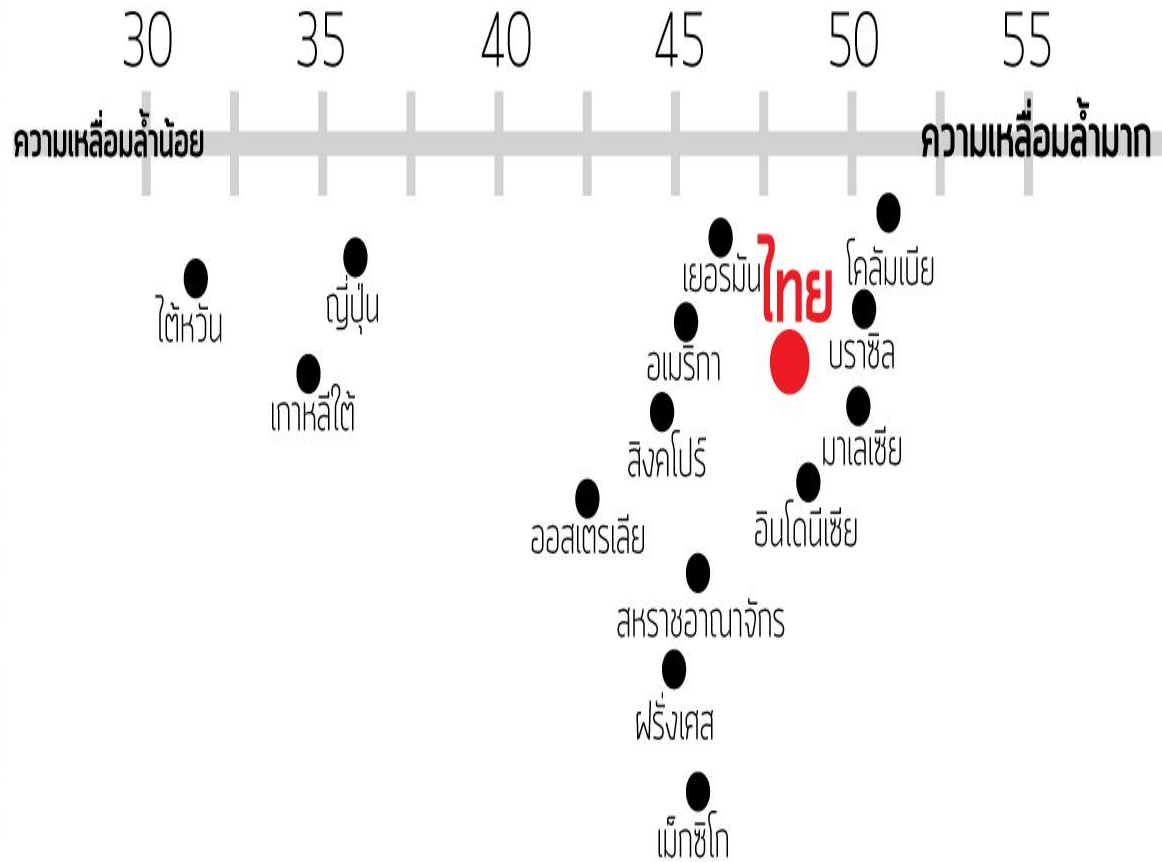
- ▶ ‘กับดักประเทศรายได้ปานกลาง’ หรือ **Middle Income Country Trap** หมายถึง ปรากฏการณ์ที่ประเทศที่ประสบความสำเร็จในการยกระดับจากประเทศยากจนเป็นประเทศรายได้ปานกลางได้อย่างค่อนข้างรวดเร็ว แต่หลังจากนั้นก็ไม่สามารถขยับขึ้นเป็นประเทศรายได้สูงได้
- ▶ หลายประเทศตกอยู่ในกับดักนี้ เช่น บราซิล ตุรกี
- ▶ แต่อีกหลายประเทศไม่ติดกับดัก เช่น เกาหลีใต้ ไต้หวัน สิงคโปร์
- ▶ จีนมีความกังวลในเรื่องนี้บ้าง แต่คนส่วนใหญ่ยังเชื่อว่าจีนไม่น่าจะตกอยู่ในกับดัก
- ▶ มีความเสี่ยงสูงที่ไทย (ก) ตกกับดักไปแล้ว ตั้งแต่ประมาณก่อนต้มยำกุ้ง หรือ (ข) กำลังเข้าสู่กับดัก

ทำไมไทยจึงตก (หรืออาจตก) อยู่ในกับดัก

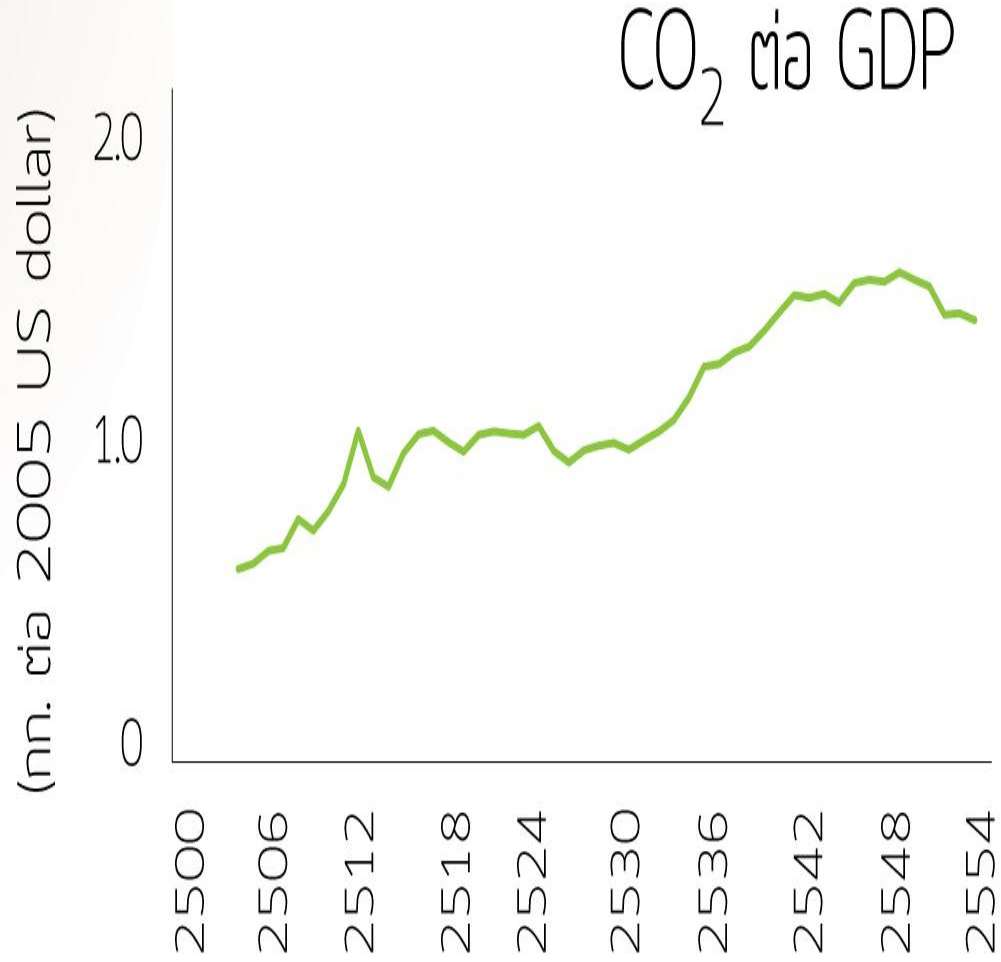
รูปแบบการขยายตัวทางเศรษฐกิจของไทยอย่างในอดีตไม่สามารถใช้กับ
ภาวะปัจจุบันและอนาคตได้ เพราะ

- ▶ แรงงานไทยจะขาดแคลนมากขึ้นอย่างรวดเร็วตามโครงสร้างประชากร และราคาไม่ถูก
- ▶ การศึกษาของไทยยังไม่สามารถผลิตแรงงานคุณภาพที่ตรงกับความต้องการตลาดได้
- ▶ ทรัพยากรธรรมชาติใช้เกือบหมดแล้ว
- ▶ การรักษาเสถียรภาพของเศรษฐกิจมหภาคยากกว่าแต่ก่อนมาก
- ▶ การใช้จ่ายด้านสวัสดิการสังคมที่มีแนวโน้มเพิ่มขึ้นตามโครงสร้างประชากร
- ▶ ส่วนภาคธุรกิจเอกชนก็อ่อนแอ ขาดการมองการณ์ไกล แก้ปัญหาเฉพาะหน้าเป็นหลัก
- ▶ ข้อจำกัดการเพิ่มระดับการแข่งขันในภาคเศรษฐกิจบางประเภท เช่น ธนาคาร

ความเหลื่อมล้ำทางเศรษฐกิจไทย ไม่แพ้ชาติใดในโลก



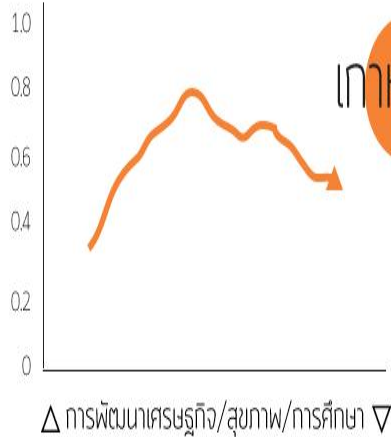
การขยายตัวทางเศรษฐกิจ สูงปรอทมากขึ้น



ที่มา: World Development Indicator 2013

กรณีเกาหลีใต้-ไต้หวัน ขยายตัวทางเศรษฐกิจสูงใกล้เคียงกัน

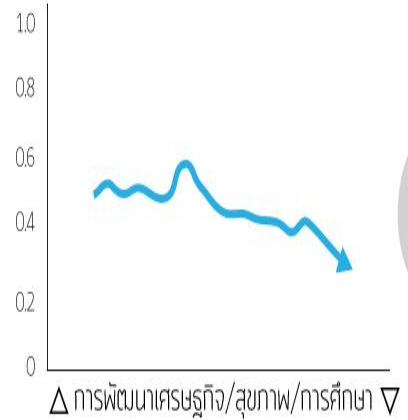
$\frac{CO_2}{GDP}$



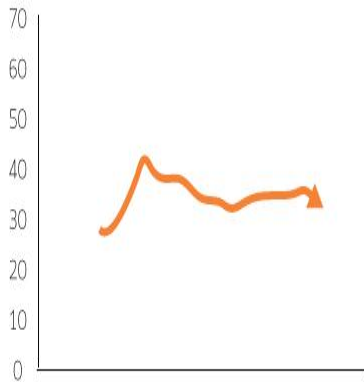
เกาหลีใต้ ลด CO₂ ประสบความสำเร็จ ไต้หวัน

ประสิทธิภาพการผลิต ปล่อย CO₂
อุตสาหกรรมเบาขึ้น ลดลงต่อเนื่อง
และใช้พลังงานสะอาดมากขึ้น

$\frac{CO_2}{GDP}$



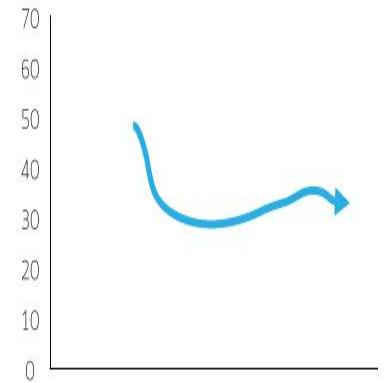
ความ
เหลื่อมล้ำ



ความเหลื่อมล้ำลดลง
มาในระดับต่ำ

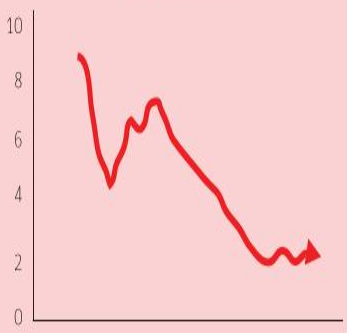
มีส่วนร่วมทางเศรษฐกิจ ผ่านการปฏิรูปที่ดินช่วงแรก
การศึกษาทั่วถึงและมีคุณภาพ และเน้นอุตสาหกรรม SMEs
พัฒนาระบบคุ้มครอง ทางสังคมและสวัสดิการดี

ความ
เหลื่อมล้ำ

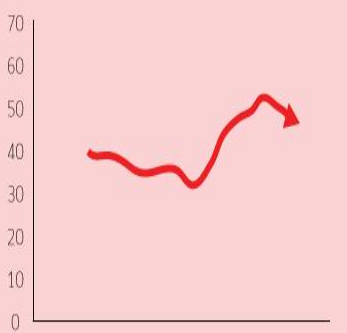


จีน

ขยายตัวเศรษฐกิจสูง แต่เพิ่มความเหลื่อมล้ำเร็ว มีปัญหามลภาวะ แต่ปรับปรุงดีขึ้นอย่างรวดเร็ว

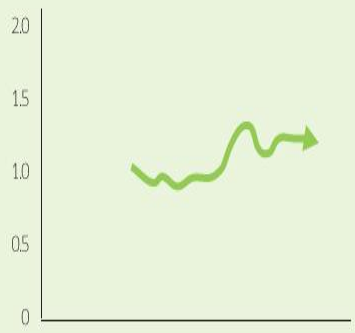


△ การพัฒนาเศรษฐกิจ/สุขภาพ/การศึกษา ▽

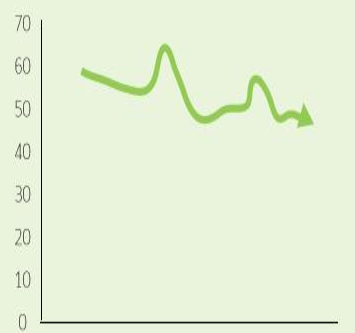


มาเลเซีย

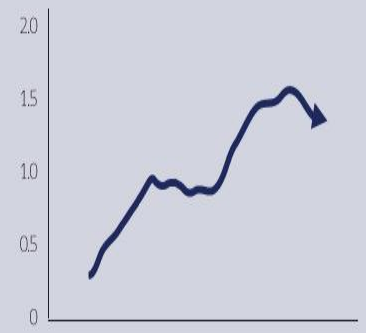
โมเดลการพัฒนา มาเลเซีย-ไทย เกือบจะชอนกัน เศรษฐกิจขยายตัวดีในอดีต แต่ความเหลื่อมล้ำและมลภาวะเป็นปัญหาต่อเนื่องมาตลอด



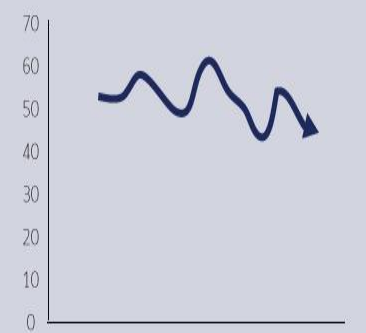
△ การพัฒนาเศรษฐกิจ/สุขภาพ/การศึกษา ▽



ไทย

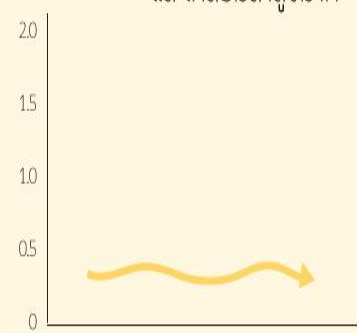


△ การพัฒนาเศรษฐกิจ/สุขภาพ/การศึกษา ▽

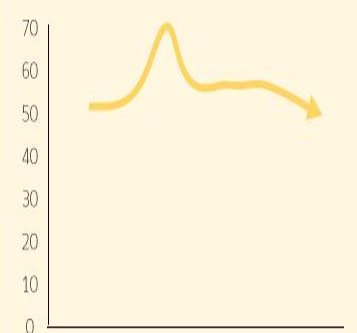


บราซิล

ระดับ CO2 ต่ำต่อเนื่อง บวกกับเศรษฐกิจขยายตัวช้า (ติดกันดักทรายได้ปานกลาง) และเหลื่อมล้ำสูงมาก



△ การพัฒนาเศรษฐกิจ/สุขภาพ/การศึกษา ▽

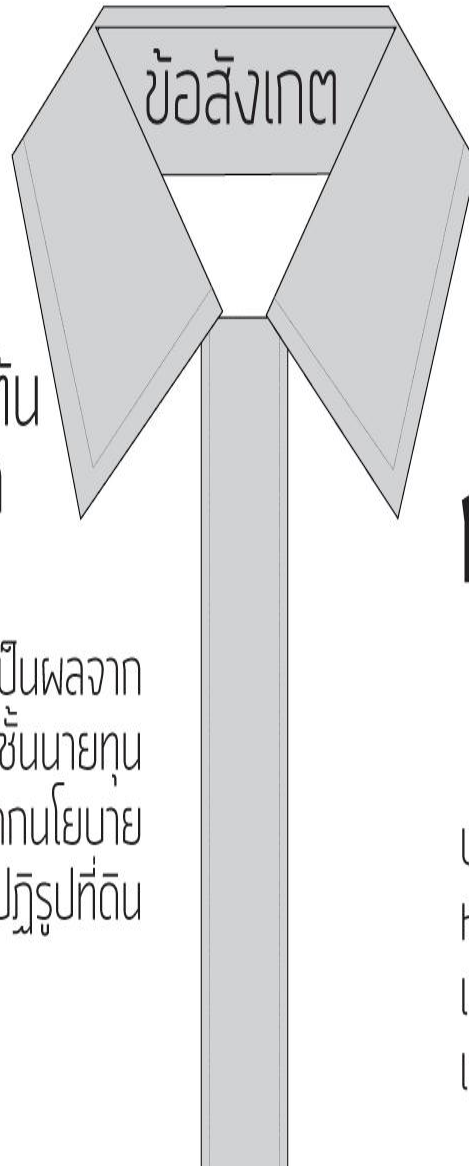


CO₂ / GDP

ความเหลื่อมล้ำ

การพัฒนาที่ 'ลงตัว'
มักเกิดกับประเทศที่เริ่มต้น
ด้วยความเหลื่อมล้ำต่ำ

โดยความเหลื่อมล้ำที่ต่ำอาจเป็นผลจาก
ปัจจัยภายนอก (เช่นการล่มสลายของชนชั้นนายทุน
หลังสงครามขนาดใหญ่) หรือเป็นผลจากนโยบาย
เชิงโครงสร้างที่สำคัญ เช่นการปฏิรูปที่ดิน



การพัฒนาการศึกษาที่ถูกต้อง
ช่วยการพัฒนาเศรษฐกิจได้ดียิ่งขึ้น

การพัฒนาด้านเศรษฐกิจ
มิได้จำเป็นว่าจะต้องมาพร้อม
กับความสกปรกของมลภาวะเสมอไป

ประเทศไต้หวันและบราซิลเป็นตัวอย่างที่ดีของกรณีนี้
หรือประเทศญี่ปุ่นก็เป็นตัวแทนของความสำเร็จ
และฟิลิปปินส์เป็นตัวแทนของประเทศพัฒนาการช้า
และเหลื่อมล้ำสูง

แนวทางแก้ปัญหา:
เพิ่มศักยภาพเศรษฐกิจ

ข้อคิดหลัก

- ▶ ต้องการแนวทาง ‘การพัฒนาใหม่’ เพราะ แนวทางเดิมใช้ไม่ได้อีกต่อไป
- ▶ ต้องการนโยบายเชิงรุก โดย
 - ▶ ภาครัฐต้องมีบทบาทนำสูง
 - ▶ ภาคเอกชนต้องมีส่วนร่วมอย่างจริงจัง

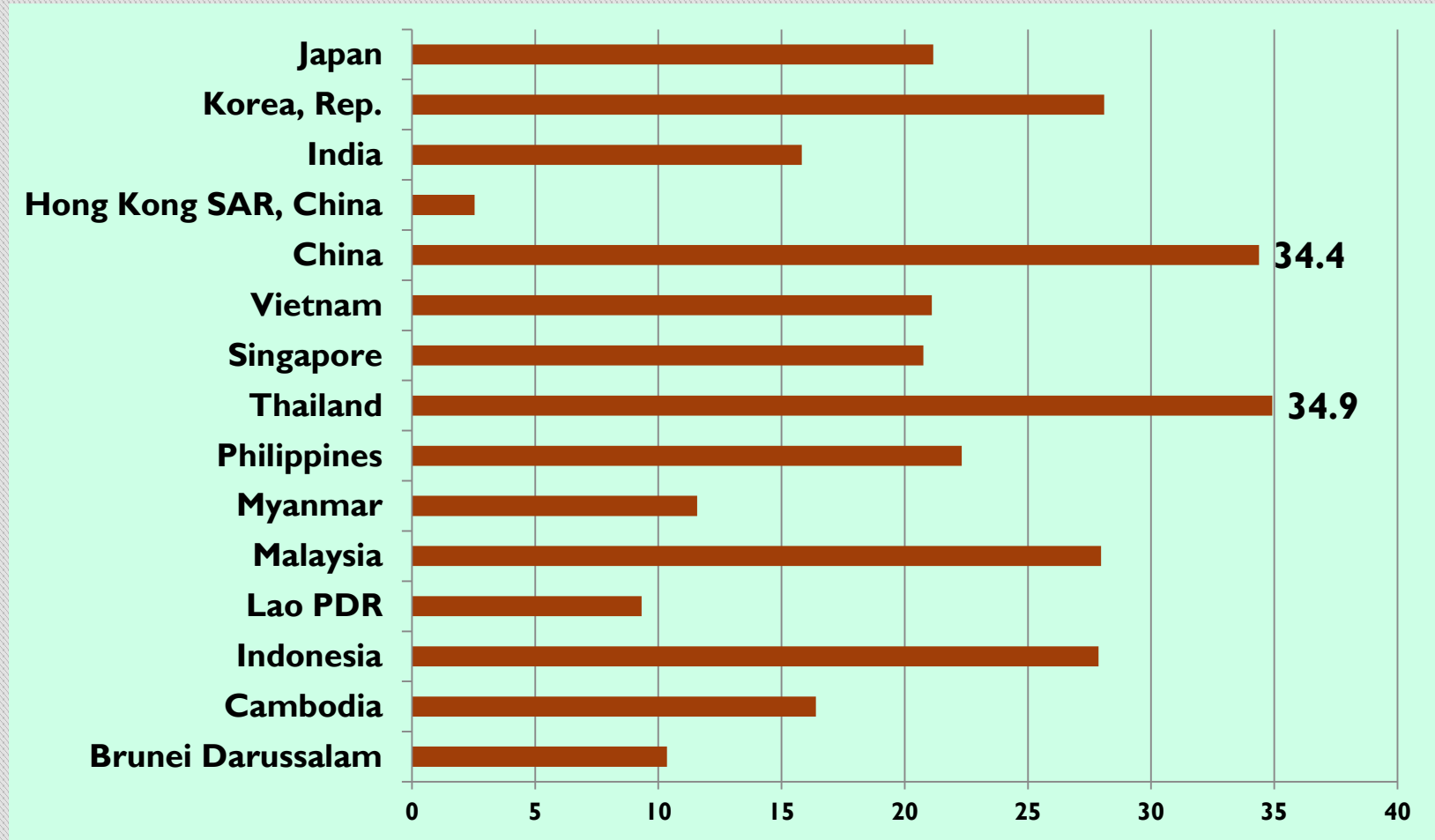
นโยบายเชิงรุก

1. นโยบายอุตสาหกรรมแบบใหม่

- ▶ ลดสัดส่วนภาคอุตสาหกรรม
- ▶ ยกระดับภาคบริการ โดย
 - ▶ ยกเลิกการผูกขาดในธุรกิจบริการที่มี High Value
 - ▶ ส่งเสริม SME ภาคบริการ
 - ▶ พัฒนาคนที่เหมาะกับภาคบริการ
- ▶ เพิ่มมูลค่าเพิ่มในภาคการเกษตร

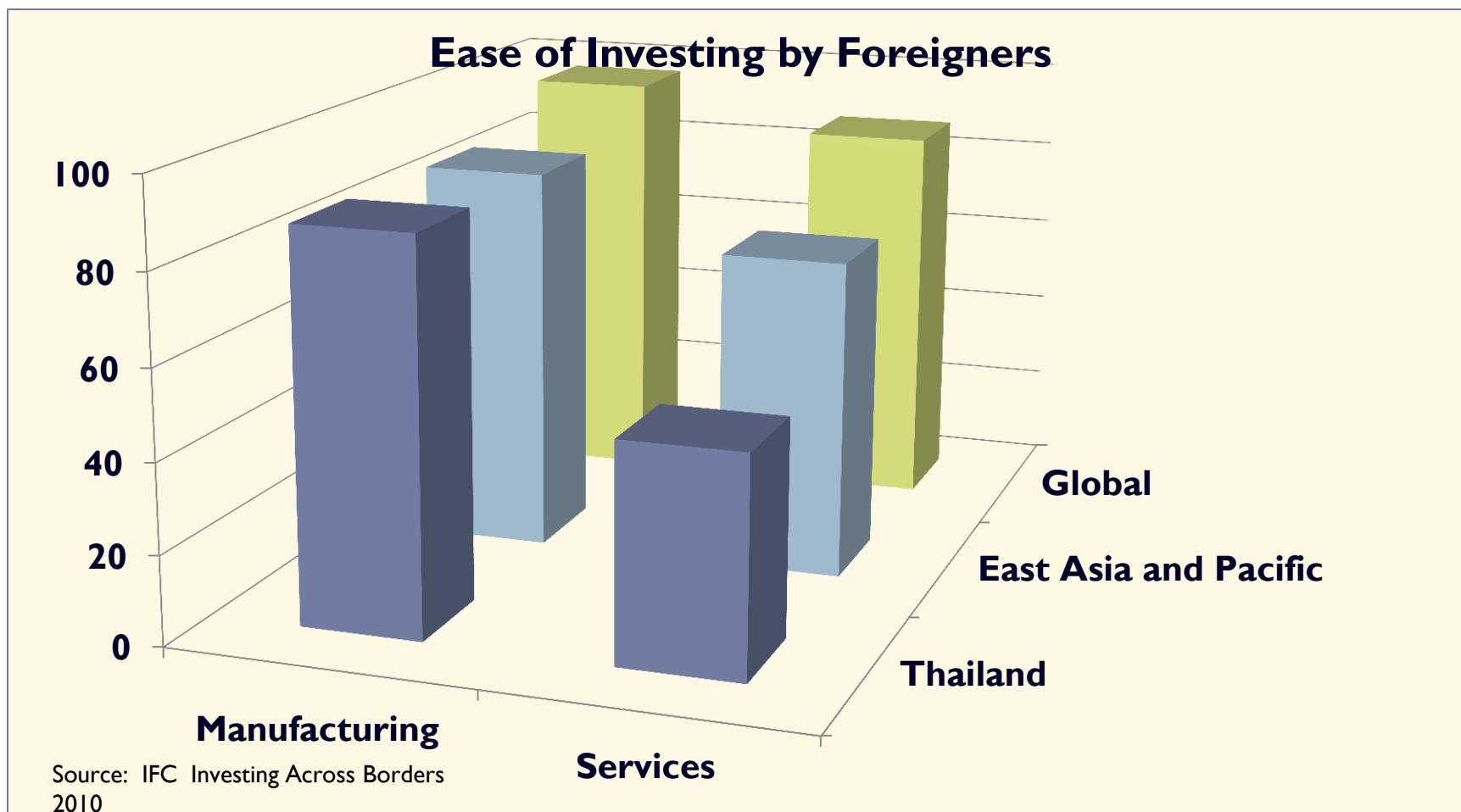
จะช่วยให้ค่าแรงเพิ่มขึ้นตามกลไกตลาด รัฐไม่ต้องแทรกแซง

ไทยพึ่งพึ่งภาคอุตสาหกรรมมากเกินไป > ทำให้ส่งออกมากเกินไป



Share of Manufacturing Value Added (%), 2007-2008

ไทยก็คิดกันการลงทุนจาก ตปท. ในภาคบริการมากขึ้นไป (พีด AEC)



นโยบายเชิงรุก

2. นโยบายนวัตกรรมและเทคโนโลยี

- ▶ สร้างบุคลากรวิจัยเพิ่มไม่น้อยกว่า 5-10 เท่าภายใน 10 ปี
- ▶ สร้างแรงจูงใจให้เอกชนลงทุนนวัตกรรมเพิ่มขึ้น
- ▶ ขยับตำแหน่งในห่วงโซ่การผลิต (Value Chain)
- ▶ เพิ่มงบประมาณวิจัยภาครัฐ

3. นโยบายการศึกษาและแรงงาน

- ▶ ปฏิรูประบบบริหารการศึกษา
 - ▶ เพื่อเพิ่มคุณภาพโดยรวม
 - ▶ และลดช่องว่างคุณภาพการศึกษา
- ▶ โอนการบริหารการศึกษาให้กับภาคส่วนอื่นนอก กท. ศึกษา
 - ▶ เอกชน/ชุมชน/home schools
- ▶ อบรมทักษะแรงงานแบบ demand-driven

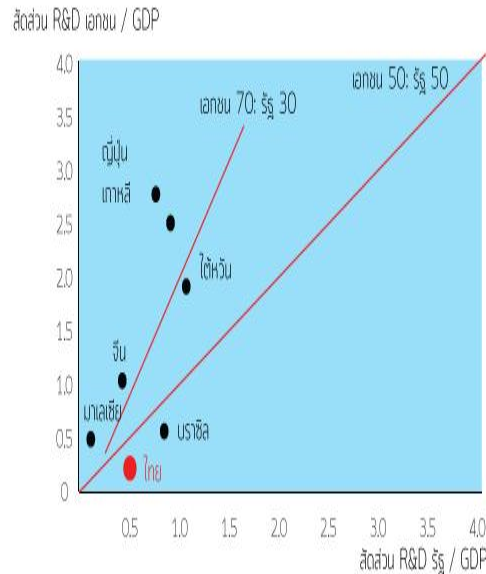
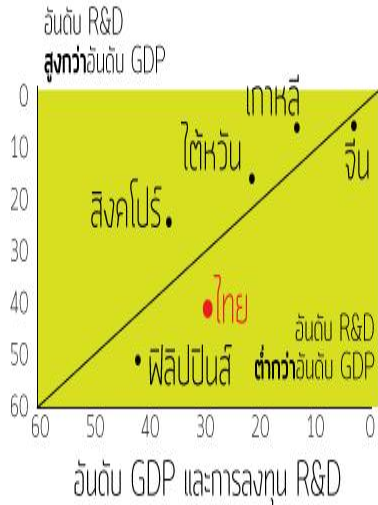
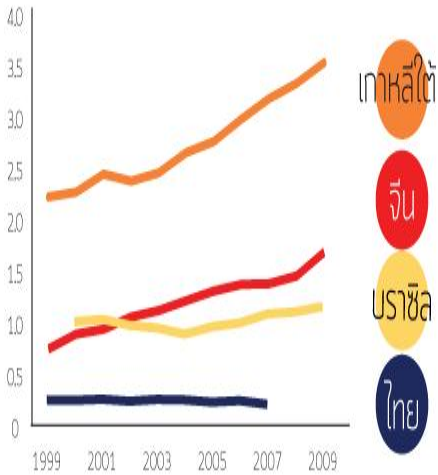
จริงจังกับการวิจัยและพัฒนา (R&D)

ต้องลงทุน R&D
เพิ่มอีกหลายเท่าตัว

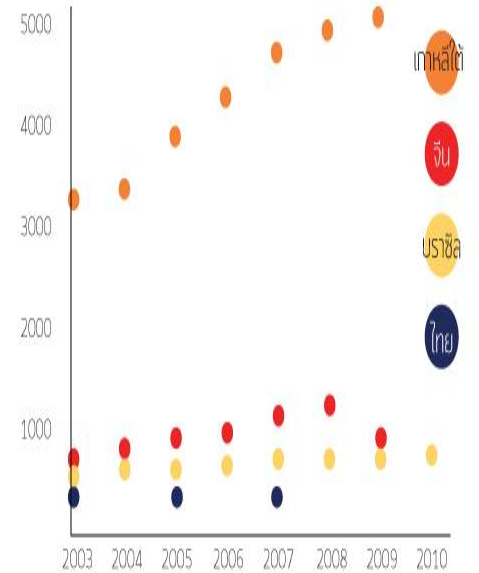
ไม่ได้ไม่มีเงินลงทุน

ต้องเพิ่มบทบาทเอกชน
ให้ลงทุนด้าน R&D

ต้องเพิ่มนักวิจัยจำนวนมาก



จำนวนนักวิจัยต่อคน 1 ล้านคน



รายจ่าย R&D ของไทยต่ำกว่าประเทศบราซิล
ที่ตกอยู่ในกับดักประเทศรายได้ปานกลาง
และจีนที่รายได้ต่อหัวต่ำกว่าไทยมาตลอด
ตอนนี้กำลังแข่งหน้าไทยแล้ว

หลายประเทศที่มีระดับรายได้ต่ำกว่าไทย
แต่ลงทุน R&D มากกว่า เราให้ความสำคัญ
ของการใช้จ่ายมากกว่าพัฒนาเทคโนโลยี

ประเทศที่ลงทุน R&D สูง มักมีสัดส่วนของ
การลงทุนจากภาคเอกชนมากกว่าภาครัฐ
ปัจจุบันเอกชนไทยเริ่มลงทุนพัฒนาเทคโนโลยี
อย่างจริงจัง ซึ่งเป็นแนวโน้มที่ดี

ข้อจำกัด
ของการยกระดับ
กระบวนการผลิต

“**ล้าผังการเพิ่มประสิทธิภาพ**
โดยไม่มีการพัฒนาสินค้า หรือทำกิจกรรมมูลค่าเพิ่มสูง
จะไม่ช่วยให้ไทยพ้น
กับดักประเทศรายได้ปานกลาง

ผู้ผลิตแบบ OEM ถูกกดดัน
ให้ลดราคาอย่างต่อเนื่อง

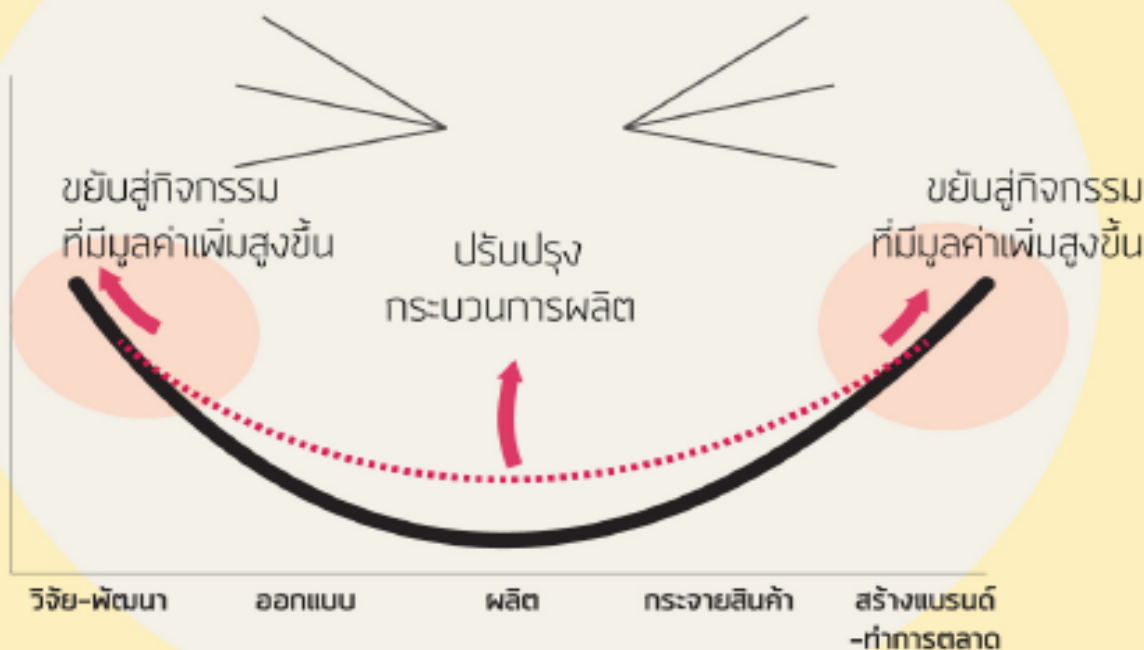
ผู้ผลิตเสื้อผ้าถูกกำหนด
ให้ลดราคาขาย 5% ต่อปี

ค่าแรงและต้นทุนพลังงาน
มีแนวโน้มสูงขึ้น

ต้นทุนในการทำ CSR สูงขึ้น

ทางรอดระยะยาว
ต้องสร้างมูลค่าเพิ่มสูงขึ้น

มูลค่า
เพิ่ม





ปัญหา การขาดบุคลากร

บุคลากร R&D
ส่วนใหญ่อยู่ในภาครัฐ
และอุดมศึกษา

คุณภาพบริการ
แย่งบุคลากร

กฎหมายขัดขวาง
การจ้างคนต่างด้าว

ขาดช่างเทคนิค
ทักษะสูง



ที่มา: วช และ สวทช. (2554)



ที่มา: Adecco (2013)



ข้อเสนอแนะเชิงนโยบาย

ด้านบุคลากร

เปิดให้มีการยืมตัวบุคลากร R&D จากภาครัฐ
และนักเรียนทุนรัฐบาล

ผ่อนปรนเงื่อนไข
จ้างแรงงาน ทักษะจากต่างประเทศ

เปิดเสรี
เพื่อสร้างการแข่งขันในภาคบริการ

ปฏิรูป
ระบบอาชีวศึกษา

มูลค่าเพิ่ม ในห่วงโซ่คุณค่า



การจัดจำหน่าย 55%

ค่าขนส่งและภาษี 5%
กำไรค้าปลีก 32.6%
ภาษีมูลค่าเพิ่ม 17.4%

การผลิตรวม 12%

การสร้างแบรนด์ 33%

การออกแบบ 11%
การตลาดและสร้างแบรนด์ 8.5%
แบรนด์ทำไร 13.5%

วัตถุดิบ 8%
ค่าแรง 0.4%
กำไรผู้ผลิต 2%



30% Apple inc.
15% ร้านค้าปลีก
2% Foxconn
2% ค่าแรงในจีน

การสร้างมูลค่าเพิ่ม ในเครือข่ายการผลิต ระหว่างประเทศ



ต้องสามารถทำกิจกรรมที่มีมูลค่าเพิ่มสูง

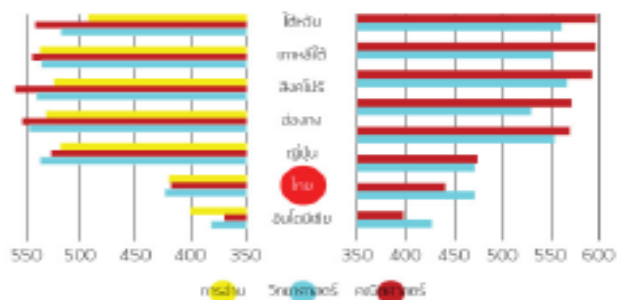


การเชื่อมโยงกับสถาบันวิจัยภาครัฐ
และมหาวิทยาลัย ช่วยหนุนเสริมการแข่งขัน

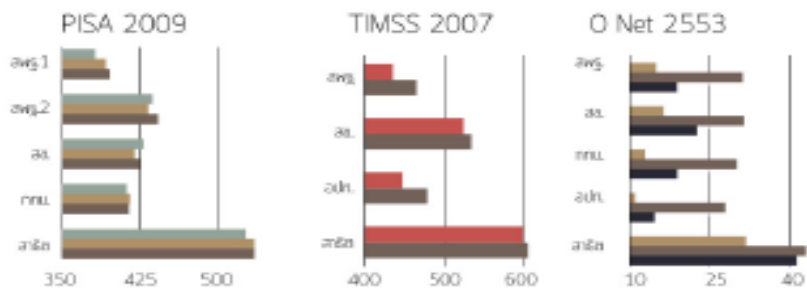


ประสิทธิภาพของภาคบริการมีผลต่อต้นทุน
คุณภาพและเวลาการส่งมอบสินค้า

ปฏิรูปการศึกษาถูกทาง ต่อเนื่อง และลดเหลื่อมล้ำ



ผลสอบ PISA และ TIMSS ของไทยค่อนข้างต่ำ

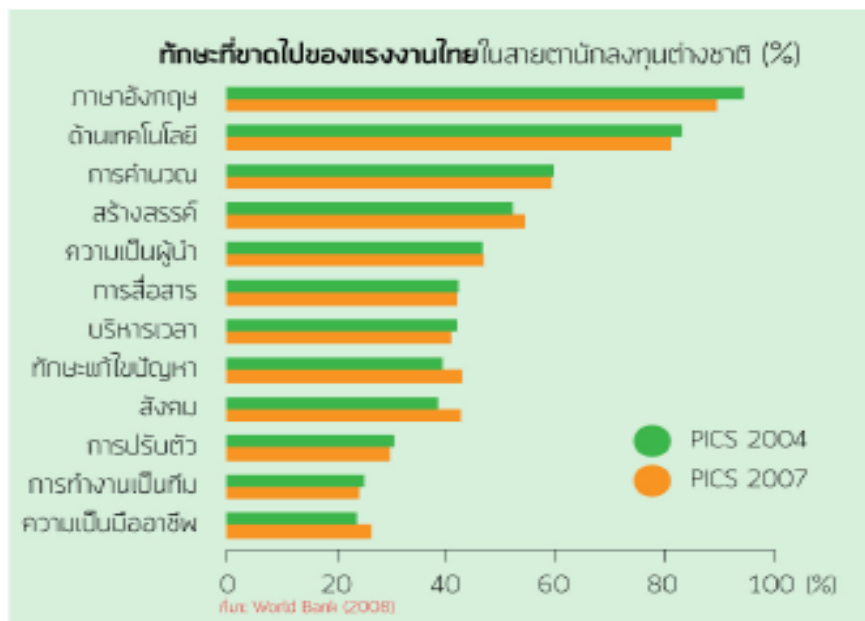


- การปฏิรูปการศึกษาที่ผ่านมาไม่ประสบความสำเร็จ
- ความเหลื่อมล้ำของคุณภาพการศึกษาสูง

เสริมทักษะแรงงาน ให้เหมาะกับเศรษฐกิจระดับโลก

แรงงานไทยขาดทักษะภาษาอังกฤษ เทคโนโลยี การคำนวณ สร้างสรรค์ และความเป็นผู้นำมากที่สุด ซึ่งส่วนหนึ่งได้มาจากการเรียนในระบบ

และทักษะอื่นๆ ต้องการการบ่มเพาะที่ซับซ้อนกว่านั้น เช่น การทำงานเป็นทีม การสื่อสาร การแก้ปัญหาเฉพาะหน้า



ปฏิรูปการคลังเพื่อสังคมเพื่อลดความเหลื่อมล้ำ

ปฏิรูประบบภาษี



พัฒนาระบบความคุ้มครองทางสังคมและสวัสดิการ
ให้ครอบคลุมผู้ด้อยโอกาสอย่างทั่วถึง
ไม่ให้ผู้ด้อยโอกาส คนจน ตกอยู่ในวังวนความยากจน



ใช้งบประมาณอย่างถูกวิธีและถูกกลุ่มเป้าหมาย

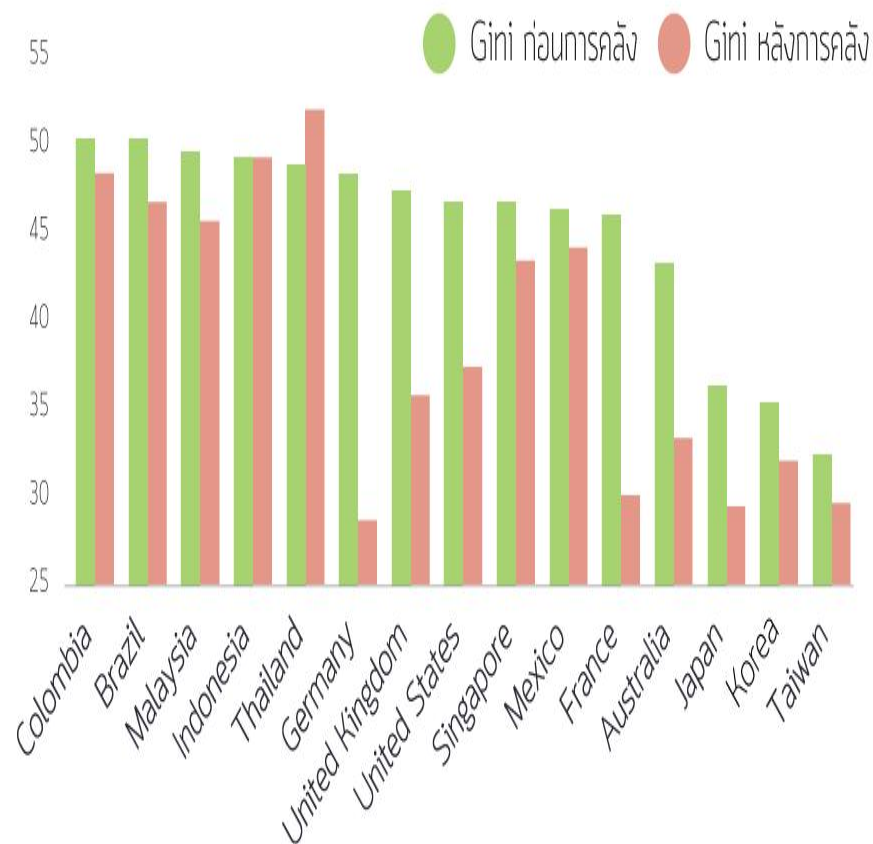
ลดหย่อนภาษีเรื่องใครคือคนจน ผู้ด้อยโอกาส



จัดสรรงบประมาณโดยคำนึงถึง
'ค่าเสียโอกาสของความเหลื่อมล้ำ'



พัฒนาสู่สังคมที่เท่าเทียม



แนวทางแก้ปัญหา:

ลดความเหลื่อมล้ำทางเศรษฐกิจและสังคม

โจทย์ทางนโยบาย

1. ทำอย่างไรจะให้แบ่งประโยชน์จากโลกาภิวัตน์จากคนรวย/นายทุน ไปสู่คนชั้นกลาง/จน ได้มากขึ้น?
 2. จะป้องกันการ ‘รวยโดยไม่ชอบธรรม’ ให้น้อยลงได้อย่างไร?
 - ▶ คอร์รัปชัน ผลประโยชน์ทับซ้อน
 - ▶ ระบบอุปถัมภ์/พวกพ้อง
 3. ทำอย่างไรจะลดช่องว่างระหว่าง คนชั้นกลาง/จน ให้เร็วขึ้น?
-



เมตริกซ์นโยบายลดเหลื่อมล้ำ/แก้ยากจน

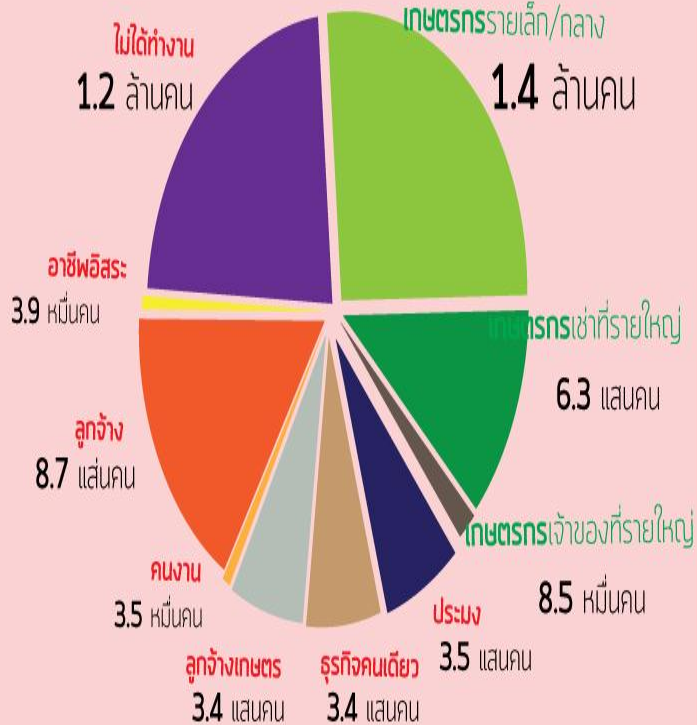
(Policy Matrix)

กลุ่มเป้าหมาย	สัดส่วนประชากร	นโยบายหลัก
คนรวยสุด	1%	ลดอภิสีทธิ ลดการผูกขาด ลดคอร์รัปชัน, ปฏิรูประบบภาษี
คนรวย/กลางบน	24%	สร้าง skills ผู้ประกอบการ, innovation, ปฏิรูปภาษี
กลางกลาง	35%	Quality Education, high-skilled, universal welfare
กลางล่าง	35%	Higher Education, medium-skilled, equal treatment, political right, universal welfare
รายได้น้อย/จน	5%	Higher education, poverty targeting, extra welfare, equal treatment

ใช้เงินให้เป็น

ต้องกำหนดกลุ่มเป้าหมายให้ดี เช่น **ใครคือคนจน?**

มีคนจนอื่นที่ไม่ใช่ชาวนา | ชาวนาทุกคนไม่ใช่คนจน



โครงการจำนำข้าวขาดทุน
1.5 แสนล้านบาทต่อปี

1.2 แสนล้านบาท
ตกอยู่กับ...

- ชาวนาร่ำรวย
- โรงสี
- ผู้ส่งออกบางราย
- นักการเมือง
- ข้าราชการ
- ชาวนาต่างประเทศ

3 หมื่นล้านบาท
ตกอยู่กับ...

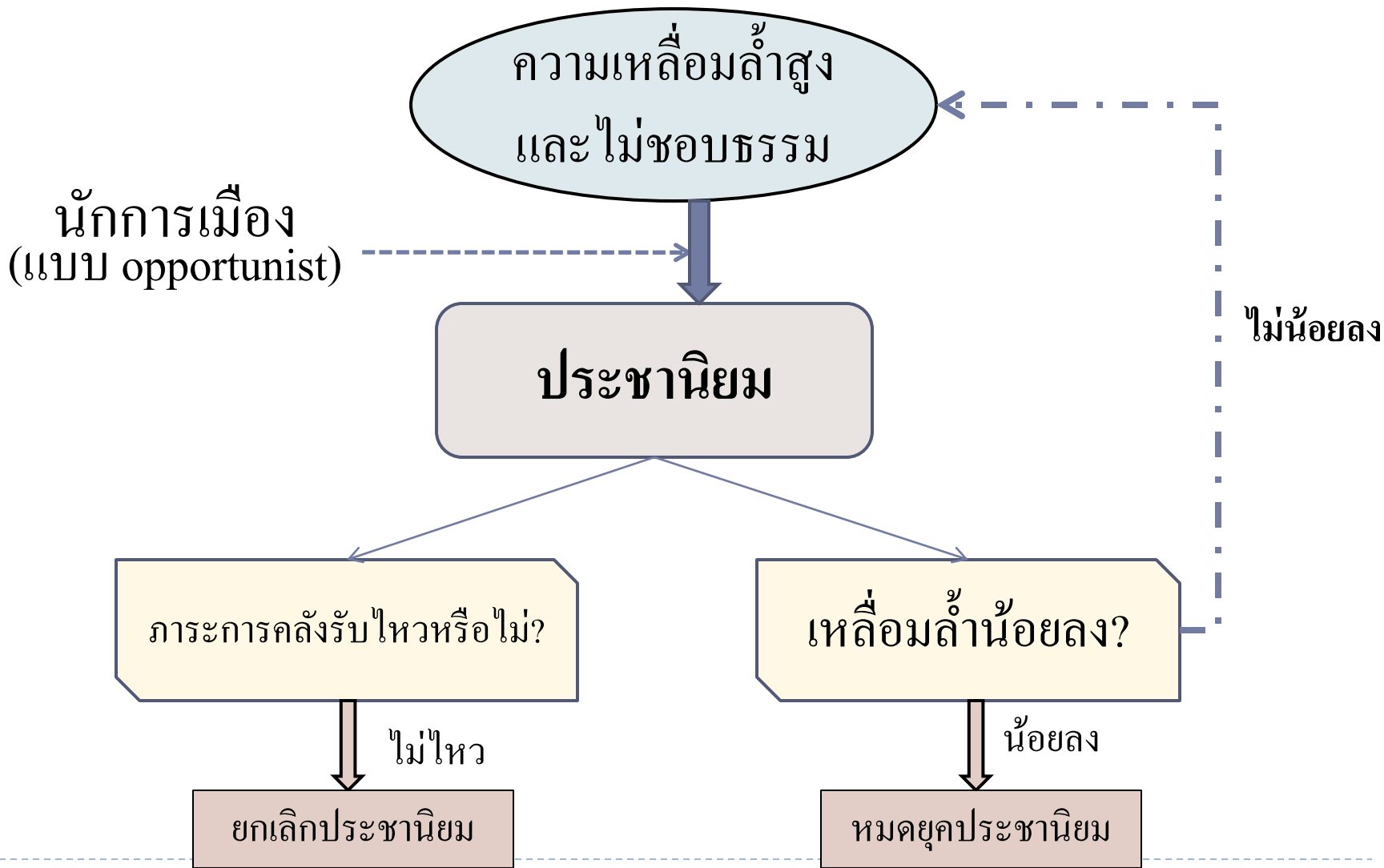
ชาวนายากจน

8.5 หมื่นล้านบาท
สามารถจัดสวัสดิการสังคมเพื่อ...

ฝึกฝีมือแรงงาน -	2.1
ผู้สูงอายุยากจน -	1.5
ผู้สูงอายุในภาวะพิศมิง -	1.3
นักเรียนยากจน -	1.1
ขยายประกันสังคม (ม.40) -	0.9
สงเคราะห์หิบุตร -	0.8
ศูนย์เด็กเล็กยากจน -	0.2
กอช. -	0.1
ค่าจัดการงานศพ	0.05

(หมื่นล้านบาท)

วงจรประชานิยม



การบริหารเศรษฐกิจมหภาคภายใต้

นโยบายประชานิยม

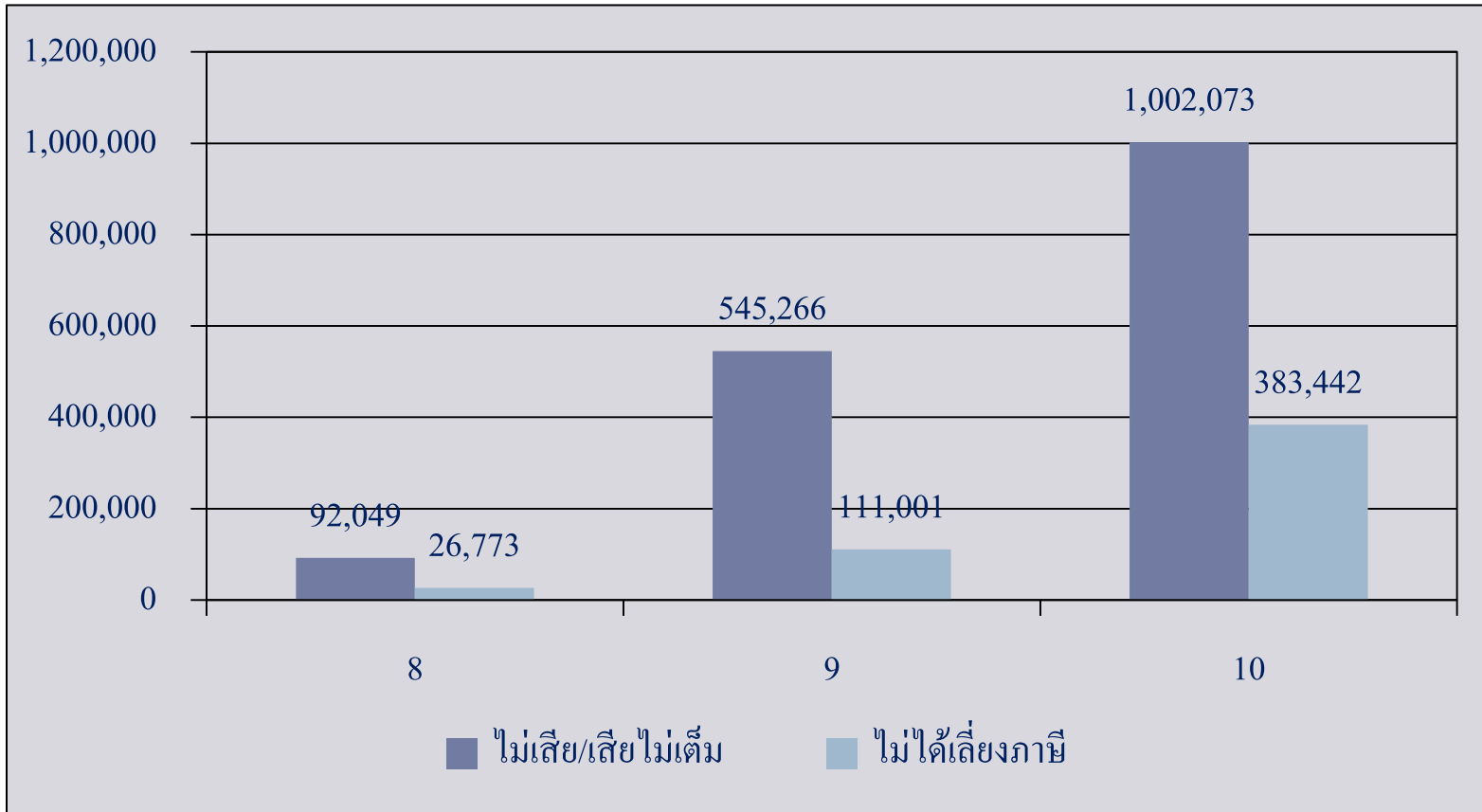
- ความเสี่ยงจากนโยบายประชานิยม
 - ภาวะเงินเฟ้อ
 - หนี้สาธารณะ
 - การแทรกแซงกลไกตลาด
- เกิดความขัดแย้งระหว่างนโยบายการคลัง/การเงิน
- คุณสมบัตินโยบายประชานิยม ‘ที่ดี’
 - จี๊วแต่แจ้ว: ใช้เงินไม่มากแต่ลดความเหลื่อมล้ำได้ดีและถาวร
 - ถอยหลังได้: เป็นมาตรการชั่วคราว สามารถเลิกได้ ไม่เสพติด
 - แปลงร่างได้: พัฒนาเป็น ‘สวัสดิการสังคม’ ที่รับรอง ‘สิทธิ’ ของประชาชนทุกคน

ប្រវត្តិរូបភាសា



คนไทยยังเสียภาษีโดยไม่เสมอภาค

จำนวนครัวเรือนที่เลี้ยง/ไม่เลี้ยงเสียภาษี (ประมาณการ) ปี 2550 ชั้นรายได้ที่ 8-10



ที่มา: สมชัย จิตสุชน (2553)

ขยายฐานภาษีเงินได้บุคคลธรรมดา

- ให้เป็นไปอย่างทั่วถึงและเสมอภาค
- ยกเลิกแนวคิดจัดเก็บภาษีแตกต่างกันตามอาชีพ
- ควรเก็บภาษีตามความสามารถในการจ่าย
- ยกเครื่องศาลดหย่อนและยกเว้นต่าง ๆ
- ไม่จำเป็นต้องปรับอัตราภาษี
- กรมสรรพากรต้องลงทุน (ก) บุคลากร (ข) ระบบ IT เพื่อช่วยตรวจสอบความถูกต้องของรายได้
- ควรให้ทุกคนอายุ 18 ปีขึ้นไปยื่นแบบแสดงรายการเสียภาษี

ปฏิรูปภาษีเงินได้นิติบุคคลและสิทธิประโยชน์จาก BOI

- ภาษีเงินได้นิติบุคคลของไทยมีอัตราสูงกว่าประเทศคู่แข่ง
- การส่งเสริมการลงทุนโดย BOI ทำให้รัฐขาดรายได้ไปปีละกว่าแสนล้านบาท
- บริษัทต่างชาติได้ประโยชน์มากกว่าบริษัทไทย
- ควรปรับลดอัตราภาษีนิติบุคคล (เหลือ 18-20%) และยกเลิกการให้สิทธิประโยชน์ (อย่างค่อยเป็นค่อยไป)
- การลงทุนที่มากขึ้นจะทำให้รายได้ภาครัฐมากกว่าระบบปัจจุบัน

ภาษีทรัพย์สิน

- ปัจจุบันมีภาษีที่เก็บจากฐานทรัพย์สินไม่มาก
 - ภาษีรถยนต์ (ไม่เก็บตามมูลค่า)
 - ภาษีบำรุงท้องที่ (เก็บตามมูลค่าและฐานมูลค่าล้ำสมัย)
 - ภาษีและค่าธรรมเนียมการโอนที่ดิน (เก็บเฉพาะเมื่อมีการขาย)
- ควรเร่งออก พรบ. ภาษีที่ดินและสิ่งปลูกสร้าง
- ภาษีมรดกอาจริเริ่มได้ แต่จะไม่ใช่แหล่งรายได้หลัก และมีผลลดความเหลื่อมล้ำน้อยกว่าที่คาดหวัง

ประมาณการรายได้ภาษีที่ดินและสิ่งปลูกสร้าง

หน่วย: ล้านบาท

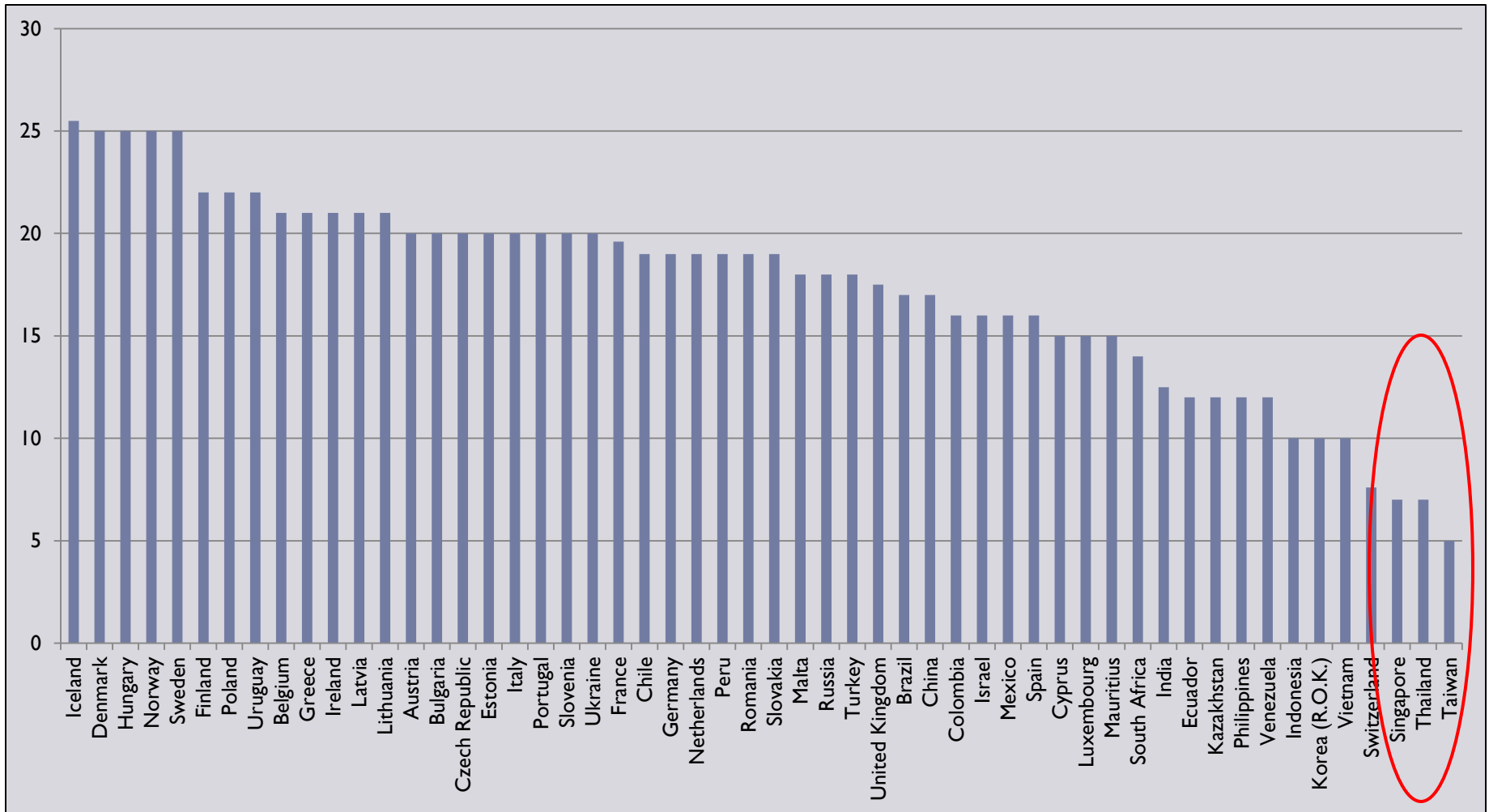
ประเภทที่ดินและสิ่งปลูกสร้าง	การยกเว้นที่อยู่อาศัย		
	ไม่ยกเว้น	กรณียกเว้นมูลค่าต่ำกว่า 600,000 บาท	กรณียกเว้นมูลค่าต่ำกว่า 1,000,000 บาท
เพื่อการเกษตร	3,092	3,092	3,092
อยู่อาศัยเท่านั้น	18,467	10,914	5,226
อยู่อาศัยและเชิงพาณิชย์	68,649	54,610	44,038
เชิงพาณิชย์เท่านั้น	43,489	43,489	43,489
รวม	133,697	112,105	95,846

หมายเหตุ: ภาษีได้สมมติฐานประสิทธิภาพการจัดเก็บสูงสุด

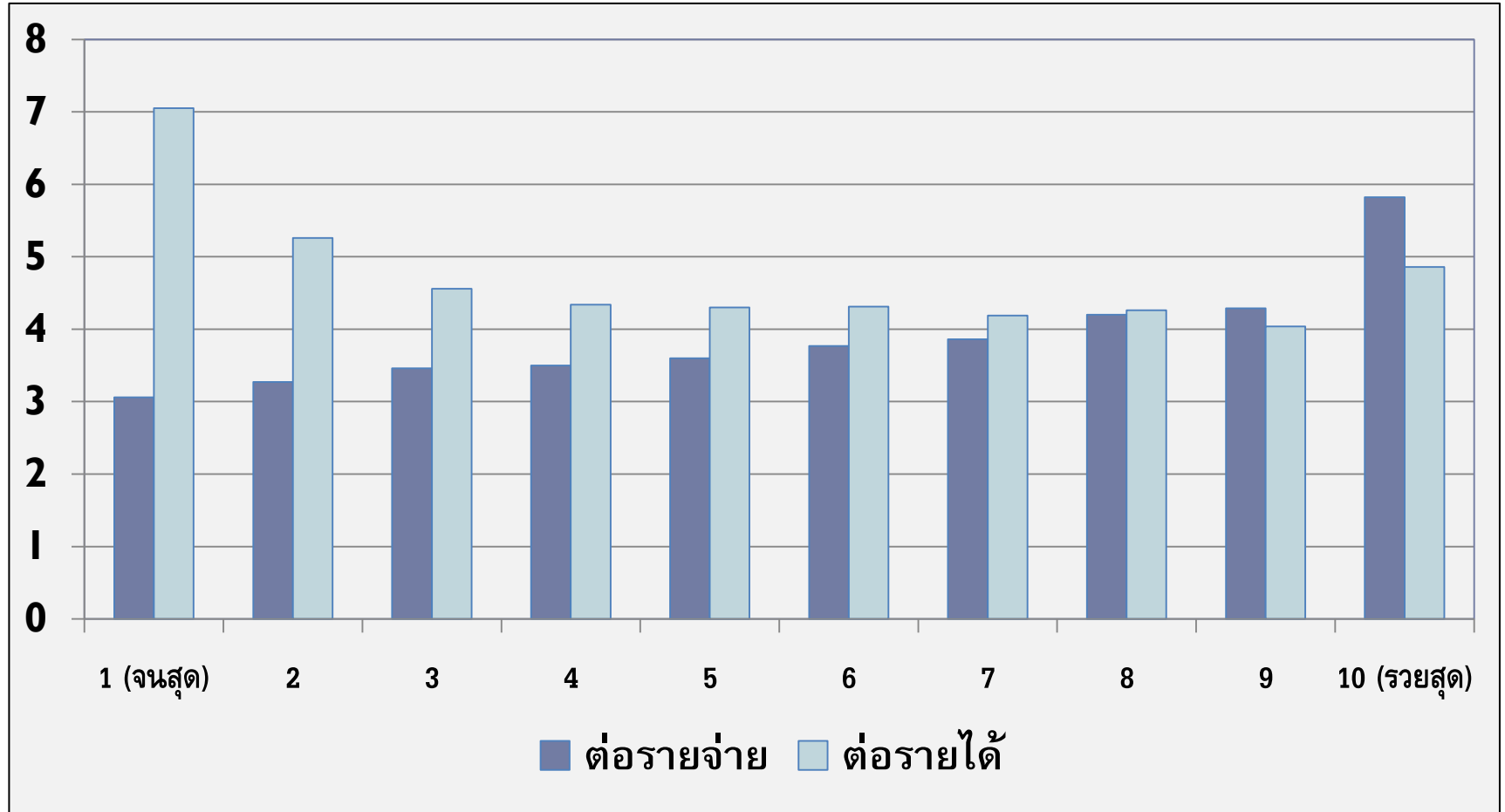
ภาษีมูลค่าเพิ่ม

- เป็นภาษีที่เก็บจากการใช้จ่าย จัดเก็บได้ง่ายกว่าภาษีประเภทอื่น
- อัตราภาษีแท้จริงมีลักษณะถดถอยเมื่อเทียบกับรายได้ แม้จะมีการยกเว้นสินค้าจำเป็น (ดูรูปถัดไป)
- แต่อัตรา 7% ที่ไทยจัดเก็บต่ำกว่าประเทศส่วนใหญ่
- อาจพิจารณาเพิ่มอัตราภาษีมูลค่าเพิ่มหากจำเป็นต้องหารายได้เพิ่มอย่างรวดเร็ว
- มีข้อเสนอให้จัดเก็บเป็น 2 อัตรา (สินค้าจำเป็นเก็บต่ำ สินค้าไม่จำเป็นเก็บสูง) แต่ยังคงต้องประเมินผลกระทบอื่น

อัตราภาษีมูลค่าเพิ่ม (หรือ GST)



การประเมินมูลค่าเพิ่มต่อรายจ่ายและต่อรายได้ ของกลุ่มครัวเรือน



ที่มา: สร้างจากข้อมูลในรายงานของชัยสิทธิ์ (2553)