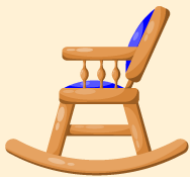




Note by EIC

14 ตุลาคม 2015

เจาะธุรกิจบ้านรับสังคมผู้สูงอายุ



- จำนวนผู้สูงอายุที่เพิ่มขึ้นและปัจจัยด้านเศรษฐกิจสังคมที่เปลี่ยนไปส่งผลให้ความต้องการของธุรกิจดูแลผู้สูงอายุขยายตัว แม้ว่าไทยจะเป็นสังคมที่มีการปลูกฝังให้ลูกหลานมีหน้าที่ดูแลผู้สูงอายุในครอบครัว แต่ด้วยสัดส่วนผู้สูงอายุที่มากขึ้นสวนทางกับวัยทำงานที่ลดลงจึงทำให้ลูกหลานต้องทำงานมากขึ้นและมีเวลาดูแลผู้สูงอายุน้อยลง อีกทั้งการเพิ่มขึ้นของจำนวนผู้สูงอายุที่ต้องอยู่คนเดียวในอนาคตจากแนวโน้มการมีบุตรน้อยลงในปัจจุบัน
- ธุรกิจดูแลผู้สูงอายุจะเป็นธุรกิจอันดับต้นๆ ที่ได้รับประโยชน์จากการเข้าสู่สังคมผู้สูงอายุ โดยคาดว่าจะในระยะแรกจะเป็นโอกาสของธุรกิจที่ให้บริการดูแลผู้สูงอายุเป็นระยะสั้นๆ เช่น การดูแลระหว่างวัน และการพักผ่อน อย่างไรก็ตาม ด้วยจำนวนผู้สูงอายุที่ยังน้อยทำให้การขยายตัวของบ้านพักคนชราสำหรับคนไทยในระยะสั้นจะยังเติบโตได้ไม่มากนัก ในขณะที่ระยะยาวนั้น ความต้องการที่พำนักระยะยาวจะมีโอกาสขยายตัวมากขึ้นซึ่งจะได้รับแรงผลักดันจากทั้งผู้สูงอายุคนไทยและชาวต่างชาติ ดังนั้น ผู้ประกอบการไทยควรเริ่มปรับตัวและติดตามพฤติกรรมของสังคมไทยที่จะเปลี่ยนไป รวมถึงศึกษารูปแบบธุรกิจที่เหมาะสมกับตลาดคนไทย

นอกจากจำนวนผู้สูงอายุที่เพิ่มขึ้นแล้วปัจจัยด้านเศรษฐกิจสังคมที่เปลี่ยนไปมีส่วนทำให้ธุรกิจด้านการดูแลผู้สูงอายุเติบโตอย่างก้าวกระโดด จำนวนประชากรสูงอายุทั่วโลกที่เพิ่มขึ้นอย่างรวดเร็วส่งผลให้ธุรกิจที่เกี่ยวข้องกับผู้สูงอายุในต่างประเทศมีการขยายตัวอย่างต่อเนื่อง โดยเฉพาะในประเทศที่พัฒนาแล้วอย่าง สหรัฐอเมริกา ญี่ปุ่น และสหราชอาณาจักร เนื่องจากประเทศเหล่านี้มีเทคโนโลยีทางการแพทย์ที่มีประสิทธิภาพทำให้อัตราการเสียชีวิตลดลงและอายุขัยของประชากรในประเทศเพิ่มขึ้น ทั้งนี้ประเทศในฝั่งตะวันตกที่พัฒนาแล้วจะมีความต้องการธุรกิจด้านการดูแลผู้สูงอายุมากกว่าประเทศในฝั่งตะวันออก เพราะลูกหลานจะให้ความสำคัญในการดูแลผู้สูงอายุที่ค่อนข้างน้อย อย่างไรก็ตาม ประเทศในเอเชียเริ่มมีแนวโน้มที่เปลี่ยนไปมากขึ้น ด้วยการเติบโตทางเศรษฐกิจและลักษณะความเป็นเมืองที่สูงขึ้นทำให้วัยทำงานโดยส่วนใหญ่มีเวลาในการดูแลพ่อแม่ที่ชราภาพน้อยลง เช่น ญี่ปุ่นเป็นประเทศที่เข้าสู่สังคมผู้สูงอายุอย่างเต็มที่ โดยมีสัดส่วนจำนวนประชากรสูงอายุมากกว่า 20% ของประชากรทั้งหมด ทั้งนี้ จากเดิมผู้หญิงญี่ปุ่นส่วนใหญ่จะอยู่บ้านและมีหน้าที่ดูแลผู้สูงอายุในครอบครัว แต่ปัจจุบันกลับต้องออกไปทำงานนอกบ้านมากขึ้น สะท้อนจากสัดส่วนผู้หญิงที่ออกไปทำงานเพิ่มขึ้น 3% ใน 10 ปีที่ผ่านมา ในขณะที่สัดส่วนผู้หญิงที่อยู่บ้านลดลงถึง 12% ส่งผลให้ธุรกิจดูแลผู้สูงอายุมีความต้องการมากขึ้นเรื่อยๆ ในช่วง 10 ปีที่ผ่านมา

ธุรกิจดูแลผู้สูงอายุแบ่งเป็น 2 ประเภทหลักๆ ตามลักษณะของสินค้าและบริการ ได้แก่ 1. ให้บริการการดูแลเป็นระยะเวลาสั้นๆ และ 2. จัดให้มีที่พักพำนักระยะยาว โดยประเภทแรกนั้นจะเน้นให้บริการการดูแลช่วยเหลือผู้สูงอายุในการใช้ชีวิตประจำวันทั้งในและนอกสถานที่ การจัดกิจกรรมพักผ่อนและการสร้างสังคมระหว่างหมู่เพื่อน ตลอดจนการ

Disclaimer: The information contained in this report has been obtained from sources believed to be reliable. However, neither we nor any of our respective affiliates, employees or representatives make any representation or warranty, express or implied, as to the accuracy or completeness of any of the information contained in this report, and we and our respective affiliates, employees or representatives expressly disclaim any and all liability relating to or resulting from the use of this report or such information by the recipient or other persons in whatever manner.

Any opinions presented herein represent our subjective views and our current estimates and judgments based on various assumptions that may be subject to change without notice, and may not prove to be correct.

This report is for the recipient's information only. It does not represent or constitute any advice, offer, recommendation, or solicitation by us and should not be relied upon as such. We, or any of our associates, may also have an interest in the companies mentioned herein.



ให้บริการด้านการแพทย์สำหรับผู้สูงอายุที่มีโรคเรื้อรังและจำเป็นที่จะต้องมีการดูแลอย่างสม่ำเสมอ ในขณะที่ประเภทหลังเป็นการจัดให้มีที่พำนักระยะยาวโดยจะเน้นประเภทอสังหาริมทรัพย์ในรูปแบบบริการบ้านพักหรือห้องพักระยะยาวสำหรับผู้สูงอายุที่ต้องการย้ายถิ่นฐานเข้ามาในโครงการเพื่อความสะดวกสบายในการใช้ชีวิตหลังวัยเกษียณ โดยเฉพาะผู้สูงอายุที่อยู่คนเดียว นอกจากนี้ รูปแบบการดูแลผู้สูงอายุยังมีข้อแตกต่างกันได้อีกตามระดับความต้องการการช่วยเหลือทางด้านต่างๆ ของผู้สูงอายุเอง เช่น ธุรกิจอสังหาริมทรัพย์สำหรับพำนักระยะยาวสามารถแบ่งเจาะกลุ่มตลาดเป็นแบบที่เน้นผู้สูงอายุที่สามารถดูแลตัวเองได้แต่ไม่มีครอบครัวหรืออยู่คนเดียวและอยากอยู่ร่วมกับผู้สูงอายุคนอื่นๆ ที่มีวัยใกล้เคียงกัน (active adult / independent living) หรือเป็นแบบที่เน้นผู้สูงอายุที่มีโรคเรื้อรังและต้องการการดูแลอย่างใกล้ชิดสม่ำเสมอ (assisted living) ทั้งนี้ ธุรกิจที่เน้นการให้บริการดูแลผู้สูงอายุในระยะสั้นหรือในแบบประเภทแรกก็สามารถแบ่งเจาะกลุ่มตลาดได้เช่นกัน อาทิ แบ่งเป็นการดูแลผู้สูงอายุที่กำลังพักฟื้นจากการรักษาตัวในโรงพยาบาล หรือกลุ่มที่ต้องการเพียงการดูแลแบบรายวัน (day care) โดยเฉพาะผู้สูงอายุที่อยู่บ้าน ไม่มีคนคอยดูแลและหว่างวัน และต้องการหากิจกรรมทำระหว่างวัน เป็นต้น

แม้ว่าไทยจะเป็นสังคมที่ให้ความสำคัญกับผู้สูงอายุค่อนข้างมาก แต่ด้วยแนวโน้มการเติบโตของจำนวนประชากรสูงอายุในไทยที่สวนทางกับจำนวนประชากรวัยทำงานที่ลดลง ทำให้ลูกหลานจะต้องทำงานมากขึ้นและมีเวลาในการดูแลผู้สูงอายุน้อยลง ส่งผลให้มีความต้องการบริการดูแลผู้สูงอายุเพิ่มขึ้น โดยปัจจุบันไทยมีประชากรที่อายุมากกว่า 65 ปีเพียง 840,000 คน หรือประมาณ 9% ของประชากรทั้งประเทศ แต่จากอัตราการอยู่คนเดียวของผู้สูงอายุในไทยที่เพิ่มขึ้นสวนทางกับอัตราการเกิดที่ลดลงทำให้คาดว่าผู้สูงอายุไทยจะเพิ่มเป็น 18 ล้านคนในปี 2050 หรือ 27% ของประชากรทั้งหมด ซึ่งถือว่าไทยจะเข้าสู่สังคมสูงอายุแบบเต็มตัว และถึงแม้ว่าสังคมไทยจะให้ความสำคัญกับผู้สูงอายุ แต่จากการที่จำนวนสมาชิกในครอบครัวลดลงอย่างต่อเนื่อง และลูกหลานจะต้องออกไปทำงานนอกบ้านมากขึ้นจนทำให้มีเวลาในการดูแลผู้สูงอายุน้อยลง ทั้งนี้ จีนเป็นประเทศที่ให้ความสำคัญกับผู้สูงอายุอย่างมากเช่นเดียวกับไทย แต่ด้วยการขยายตัวของเศรษฐกิจจีนทำให้ลูกหลานจำเป็นจะต้องออกเดินทางไปทำงานไกลบ้านและทอดทิ้งให้พ่อแม่ที่ชราภาพต้องดูแลตนเองมากขึ้น จนทำให้รัฐบาลจีนต้องมีการนำเอากฎหมายดูแลสิทธิสำหรับผู้สูงอายุมาใช้ (elderly rights law) เพื่อบังคับให้ลูกหลานกลับไปเยี่ยมและดูแลพ่อแม่ที่บ้านมากขึ้น ยิ่งไปกว่านั้นจากรายงานของคณะกรรมการผู้สูงอายุแห่งชาติของไทย พบว่ามีจำนวนผู้สูงอายุไทยราว 38% ที่ไม่สามารถเข้าถึงการรักษาพยาบาลและการดูแลที่มีประสิทธิภาพได้เนื่องจากความยากลำบากในการเดินทาง การไม่มีเวลา และไม่มีผู้ดูแลพาไป ปัจจัยนี้สะท้อนให้เห็นได้ว่าความต้องการบริการดูแลผู้สูงอายุในไทยจะมีแนวโน้มสูงขึ้นในอนาคต แม้ว่าจะมีการปลูกฝังให้ลูกหลานมีหน้าที่ต้องดูแลผู้สูงอายุในครอบครัวก็ตาม

ปัจจุบันเริ่มเห็นธุรกิจดูแลผู้สูงอายุในไทยขยายตัวมากขึ้นแต่ตลาดยังมีขนาดเล็ก เนื่องจากจำนวนผู้สูงอายุในปัจจุบันก็ยังไม่น่ามากนัก โดยส่วนใหญ่เป็นธุรกิจให้บริการดูแลในระยะสั้นๆ อย่างไรก็ตามก็คาดว่าตลาดจะใหญ่ขึ้นจากจำนวนผู้สูงอายุที่จะขยายตัวกว่า 50% ในอีก 10 ปีข้างหน้า ปัจจุบันความต้องการในตลาดนี้ของไทยอาจจะมีไม่มากนักเพราะมีจำนวนผู้สูงอายุต่อประชากรทั้งหมดที่ยังน้อยอยู่ อย่างไรก็ตามในอีก 5-10 ปี ข้างหน้านั้นคาดว่ากลุ่มผู้สูงอายุไทยในช่วงอายุ 65-74 ปีจะเพิ่มขึ้นมากที่สุด ในขณะที่จำนวนผู้สูงอายุที่มีอายุมากกว่า 75 ปีจะเพิ่มขึ้นมากในระยะยาวด้วยเทคโนโลยีทางการแพทย์ที่จะมีประสิทธิภาพมากขึ้นและทำให้อายุขัยเพิ่มขึ้น ดังนั้น คาดว่าธุรกิจดูแลผู้สูงอายุแบบให้บริการดูแลในระยะสั้นๆ มีแนวโน้มเติบโตได้มากกว่าในช่วง 5-10 ปีข้างหน้า เพราะยังเป็นกลุ่มที่อยู่กับลูกเป็นส่วนใหญ่ ขณะเดียวกันธุรกิจซึ่งจัดให้มีที่พำนักระยะยาวจะทยอยเติบโตขึ้นในระยะยาวเนื่องจากผู้สูงอายุมีโอกาสที่จะต้องอยู่คนเดียวมากขึ้น โดยจากสถิติของ American Seniors Housing Association ระบุว่าอัตราการเติบโตของราคาห้องพักสำหรับผู้สูงอายุเพิ่มมากขึ้นหลังจากปี 2000 เป็นต้นมา ซึ่งสอดคล้องกับการที่สหรัฐฯ มีอัตราผู้สูงอายุต่อประชากรทั่วประเทศเพิ่มขึ้นแบบก้าวกระโดดเช่นกัน ซึ่งเมื่อเปรียบเทียบกับสถิตินี้แล้ว คาดว่าความต้องการของที่พำนักระยะยาวในไทยน่าจะ

Disclaimer: The information contained in this report has been obtained from sources believed to be reliable. However, neither we nor any of our respective affiliates, employees or representatives make any representation or warranty, express or implied, as to the accuracy or completeness of any of the information contained in this report, and we and our respective affiliates, employees or representatives expressly disclaim any and all liability relating to or resulting from the use of this report or such information by the recipient or other persons in whatever manner.

Any opinions presented herein represent our subjective views and our current estimates and judgments based on various assumptions that may be subject to change without notice, and may not prove to be correct.

This report is for the recipient's information only. It does not represent or constitute any advice, offer, recommendation, or solicitation by us and should not be relied upon as such. We, or any of our associates, may also have an interest in the companies mentioned herein.



ขยายตัวสูงขึ้นมากเมื่อจำนวนผู้สูงอายุที่มีอายุมากกว่า 55 ปีต่อประชากร มากกว่า 20% หรืออีกประมาณ 10 ปีต่อจากนี้

อย่างไรก็ตาม คาดว่าในระยะสั้น ธุรกิจการจัดหาที่พักในระยะยาวจะเติบโตด้วยตลาดผู้สูงอายุต่างชาติที่เกษียณการทำงานมากกว่า จากสถิตินักท่องเที่ยวต่างชาติสูงอายุนิยมมาเที่ยวไทยมากขึ้น โดยเฉพาะนักท่องเที่ยวต่างชาติที่มีอายุมากกว่า 65 ปี มีการเดินทางมาเที่ยวเพิ่มขึ้นเฉลี่ยปีละ 8% นอกจากนี้ ข้อมูลจาก International Living Magazine¹ รายงานว่า ไทยถูกจัดอยู่ใน 1 ใน 10 อันดับประเทศที่มีความเหมาะสมในการอยู่อาศัยยามเกษียณ เนื่องจากค่าใช้จ่ายในการใช้ชีวิตประจำวันที่ไม่แพง รวมถึงการบริการด้านการรักษาพยาบาลที่มีประสิทธิภาพในราคาที่ถูกเมื่อเทียบกับต่างประเทศ ทั้งนี้ จุดท่องเที่ยวสำคัญๆ ก็ได้มีการลงทุนสร้างโครงการบ้านพักคนชราไว้รองรับชาวต่างชาติ โดยสถานที่ยอดนิยมสำหรับผู้สูงอายุชาวต่างชาติคือ เชียงใหม่ สมุย และหัวหิน เนื่องจากบรรยากาศที่เป็นธรรมชาติและไม่พลุกพล่านเท่าเมืองท่องเที่ยวอื่นๆ อย่าง กรุงเทพฯ หรือพัทยา โดยในจังหวัดเชียงใหม่มีจำนวนชาวญี่ปุ่นที่ลงทะเบียนอย่างเป็นทางการเข้ามาอาศัยอยู่แบบระยะยาว 4,000 คนเพิ่มขึ้นจากปี 2013 ประมาณ 500 คนและเข้ามาอยู่อาศัยอย่างไม่เป็นทางการอีกราว 2,000 คน โดยมีค่าใช้จ่ายประมาณ 300,000 บาทต่อคนต่อปี ทำให้รายได้จากนักท่องเที่ยวกลุ่มนี้มีไม่ต่ำกว่า 1,000 ล้านบาทต่อปี

Implication

- **ในระยะแรกจะเป็นโอกาสของธุรกิจที่ให้บริการผู้สูงอายุในระยะสั้นๆ ส่วนธุรกิจที่พักระยะยาวนั้นจะได้รับแรงผลักดันจากความต้องการของชาวไทยและต่างชาติที่เพิ่มขึ้นในระยะยาวมากกว่า** เนื่องจากจำนวนผู้สูงอายุที่ยังน้อยอยู่และขนาดครอบครัวของไทยนั้นยังมีขนาดใหญ่บวกกับสังคมไทยที่ให้ความสำคัญกับผู้สูงอายุโดยลูกหลานมีหน้าที่ที่จะต้องดูแลผู้สูงอายุในครอบครัว ทำให้ในระยะแรกนั้นคาดว่าจะการให้บริการแบบระยะสั้นๆ เช่น daycare, nursing home และการบริการดูแลผู้สูงอายุตามบ้าน จะมีความต้องการและเป็นโอกาสสำหรับธุรกิจมากกว่า ส่วนโอกาสทางธุรกิจตลาดที่พักระยะยาวจะมีเพิ่มขึ้นในระยะถัดไป โดยสามารถตอบสนองได้ทั้งผู้สูงอายุคนไทยและชาวต่างชาติที่ต้องการใช้ชีวิตหลังเกษียณในประเทศที่ค่าใช้จ่ายถูกลง
- **ด้วยศักยภาพการเติบโตในระยะยาว อีไอซีแนะผู้ประกอบการไทยควรเริ่มติดตามและทำความเข้าใจการเปลี่ยนแปลงไปของโครงสร้างและพฤติกรรมของสังคมผู้สูงอายุ รวมถึงศึกษารูปแบบของธุรกิจที่จะเหมาะสมกับตลาดคนไทย** ผู้ประกอบการไทยควรศึกษาและทำความเข้าใจการใช้ชีวิตประจำวันของผู้สูงอายุ ไม่ว่าจะเป็นการเตรียมความพร้อมบุคลากรที่เชี่ยวชาญด้านโรคเรื้อรังต่างๆ การหากิจกรรมที่เหมาะสม และการวางแผนโครงสร้างและการก่อสร้างที่เหมาะสมกับการอยู่อาศัยของผู้สูงอายุ นอกจากนี้ สถานที่ตั้งของโครงการควรตั้งอยู่ใกล้กับสถานพยาบาลเพื่อความรวดเร็วในการเดินทางของผู้สูงอายุในกรณีฉุกเฉิน ทั้งนี้ ผู้ประกอบการไทยควรมองหาโอกาสการลงทุนก่อนที่ต่างชาติจะเข้ามาแย่งส่วนแบ่งตลาดส่วนนี้ไป เพราะเป็นหนึ่งในสาขาธุรกิจที่ BOI ให้การสนับสนุน โดยเฉพาะธุรกิจบ้านพักคนชราที่เริ่มเห็นบริษัทจากต่างประเทศ ไม่ว่าจะเป็นบริษัทญี่ปุ่น เยอรมนี และประเทศในสแกนดิเนเวียที่มีความสนใจเข้ามาลงทุน นอกจากนี้ ผู้ประกอบการไทยควรมหาพันธมิตรทางธุรกิจโดยเฉพาะผู้ที่เชี่ยวชาญอยู่แล้วจากต่างประเทศ เพื่อที่จะเข้ามาช่วยสนับสนุนการให้บริการด้านสุขภาพที่ดีซึ่งเป็นจุดแข็งของไทย เพื่อเพิ่มความสามารถในการแข่งขันให้สูงขึ้น

¹ International Living Magazine : The world's best places to retire in 2015

Disclaimer: The information contained in this report has been obtained from sources believed to be reliable. However, neither we nor any of our respective affiliates, employees or representatives make any representation or warranty, express or implied, as to the accuracy or completeness of any of the information contained in this report, and we and our respective affiliates, employees or representatives expressly disclaim any and all liability relating to or resulting from the use of this report or such information by the recipient or other persons in whatever manner.

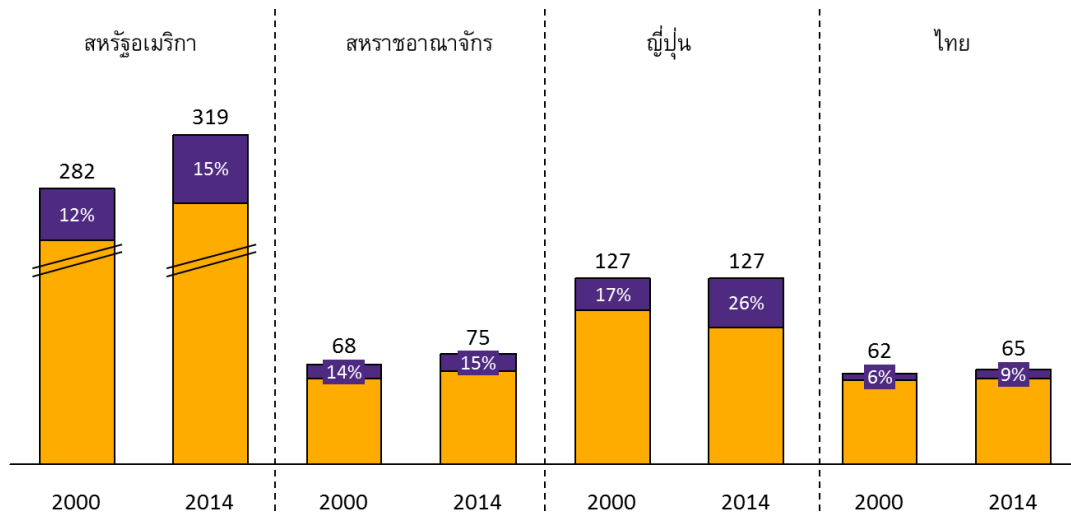
Any opinions presented herein represent our subjective views and our current estimates and judgments based on various assumptions that may be subject to change without notice, and may not prove to be correct.

This report is for the recipient's information only. It does not represent or constitute any advice, offer, recommendation, or solicitation by us and should not be relied upon as such. We, or any of our associates, may also have an interest in the companies mentioned herein.

รูปที่ 1: ประชากรสูงอายุในแต่ละประเทศเพิ่มขึ้นอย่างมีนัยสำคัญ การเพิ่มขึ้นของอายุขัยเฉลี่ย รวมไปถึงขนาดครอบครัวที่เล็กลงส่งผลดีต่อโอกาสการเติบโตของธุรกิจดูแลผู้สูงอายุ

จำนวนประชากรสูงอายุตั้งแต่ 65 ปีขึ้นไปต่อประชากรของประเทศ

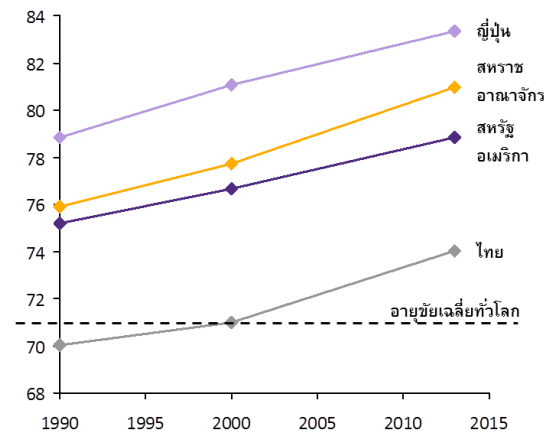
หน่วย: ล้านคน, % ผู้สูงอายุต่อประชากรทั้งประเทศ



ที่มา: การวิเคราะห์โดย EIC จากข้อมูลของ CEIC

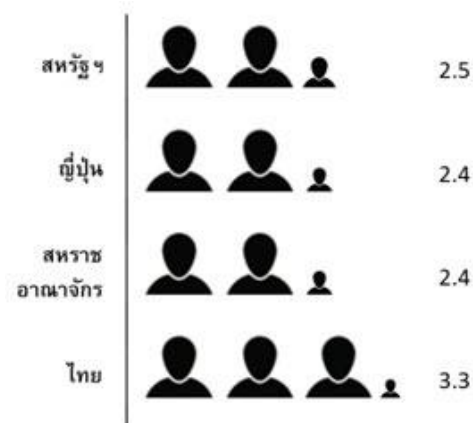
อายุขัยโดยเฉลี่ยของประชากรในประเทศต่างๆ

หน่วย: ปี



จำนวนสมาชิกครอบครัวของแต่ละประเทศ

หน่วย: คน



ที่มา: การวิเคราะห์โดย EIC จากข้อมูลของ World Bank

Disclaimer: The information contained in this report has been obtained from sources believed to be reliable. However, neither we nor any of our respective affiliates, employees or representatives make any representation or warranty, express or implied, as to the accuracy or completeness of any of the information contained in this report, and we and our respective affiliates, employees or representatives expressly disclaim any and all liability relating to or resulting from the use of this report or such information by the recipient or other persons in whatever manner.

Any opinions presented herein represent our subjective views and our current estimates and judgments based on various assumptions that may be subject to change without notice, and may not prove to be correct.

This report is for the recipient's information only. It does not represent or constitute any advice, offer, recommendation, or solicitation by us and should not be relied upon as such. We, or any of our associates, may also have an interest in the companies mentioned herein.

รูปที่ 2: ธุรกิจดูแลผู้สูงอายุสามารถแบ่งออกได้หลายประเภท ตามลักษณะสินค้าและบริการ และตลาดที่มุ่งเน้น

ประเภทของธุรกิจดูแลผู้สูงอายุ

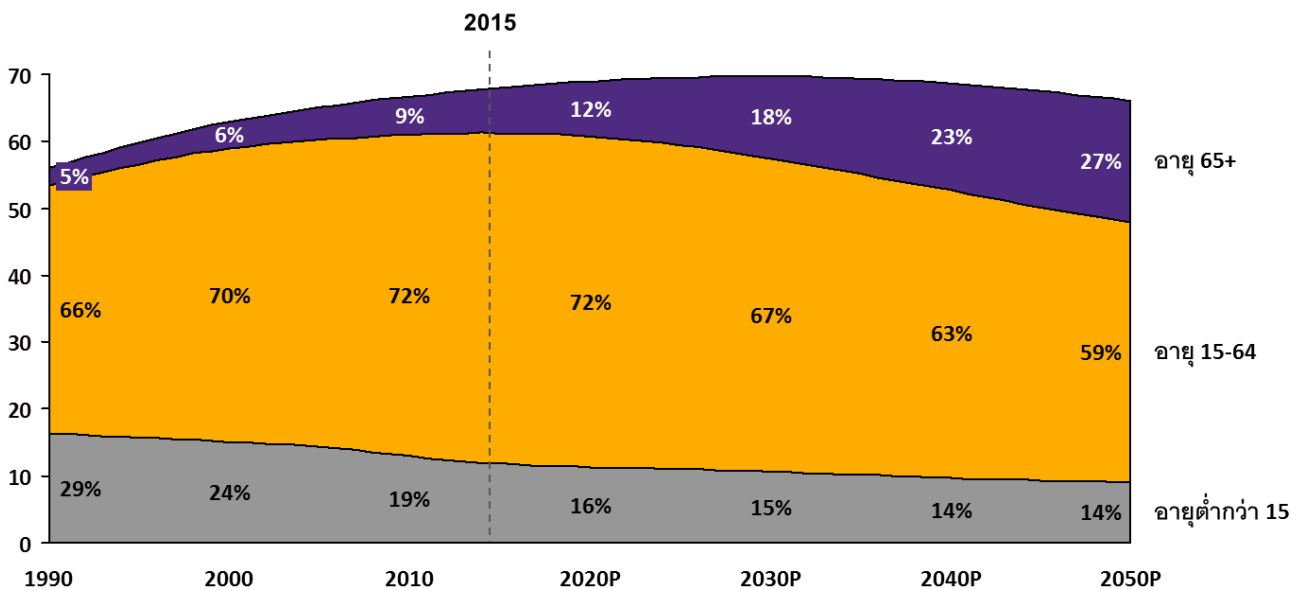
	Active Adult	Independent Living	Assisted Living	Skilled Nursing
อายุ	55-65	65-75	75+	85+ / ตามความจำเป็น
บริการช่วยเหลือทั่วไป	ไม่มี	ปานกลาง	สูง	สูง
บริการการแพทย์	ไม่มี	ไม่มี	ปานกลาง	สูง
โครงสร้างรายได้	อสังหาริมทรัพย์/บริการ	อสังหาริมทรัพย์/บริการ	บริการ	บริการ

ที่มา: การวิเคราะห์โดย EIC จากข้อมูลของ American Senior Housing Association

รูปที่ 3: ประชากรไทยจะเข้าสู่สังคมสูงวัยแบบเต็มรูปแบบในปี 2025

สัดส่วนประชากรไทยในช่วงอายุต่างๆ

หน่วย: ล้านคน



ที่มา: การวิเคราะห์โดย EIC จากข้อมูลของ US Census Bureau

Disclaimer: The information contained in this report has been obtained from sources believed to be reliable. However, neither we nor any of our respective affiliates, employees or representatives make any representation or warranty, express or implied, as to the accuracy or completeness of any of the information contained in this report, and we and our respective affiliates, employees or representatives expressly disclaim any and all liability relating to or resulting from the use of this report or such information by the recipient or other persons in whatever manner.

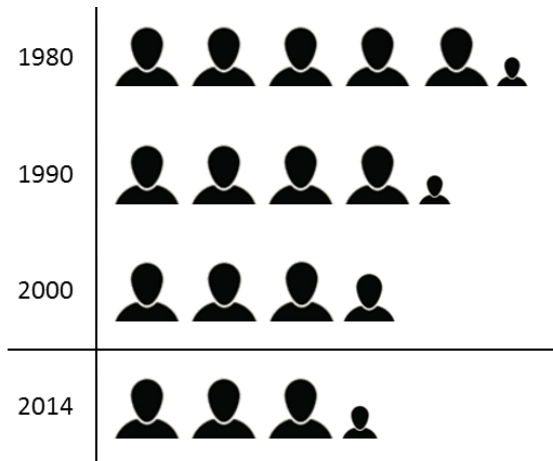
Any opinions presented herein represent our subjective views and our current estimates and judgments based on various assumptions that may be subject to change without notice, and may not prove to be correct.

This report is for the recipient's information only. It does not represent or constitute any advice, offer, recommendation, or solicitation by us and should not be relied upon as such. We, or any of our associates, may also have an interest in the companies mentioned herein.

รูปที่ 4: ธุรกิจดูแลผู้สูงอายุในไทยมีโอกาสเติบโตเนื่องจากขนาดครอบครัวที่เล็กลงและอัตราการอยู่คนเดียวของผู้สูงอายุที่เพิ่มขึ้น

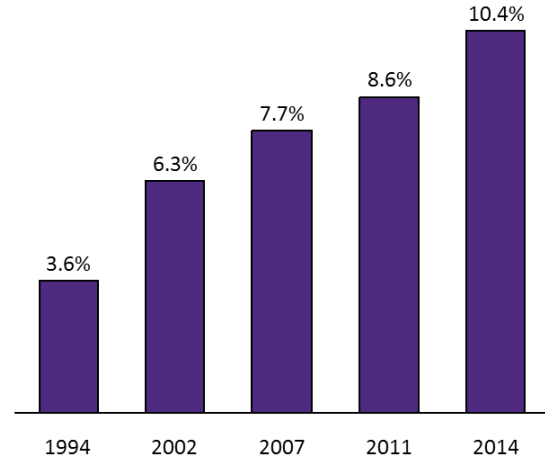
จำนวนสมาชิกครอบครัวของคนไทย

หน่วย: คน



อัตราการอยู่คนเดียวของผู้สูงอายุไทย

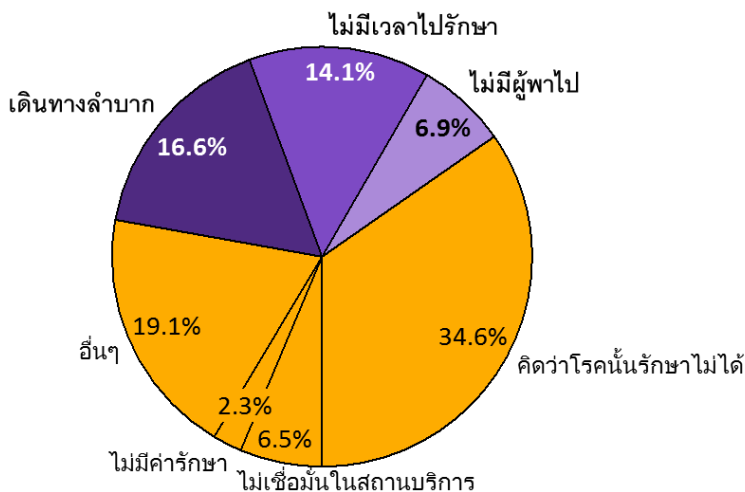
หน่วย: % ผู้สูงวัยที่อยู่คนเดียวต่อประชากรอายุมากกว่า 60 ปี



ที่มา: การวิเคราะห์โดย EIC จากข้อมูลของ NSO

อัตราส่วนเหตุผลที่ผู้สูงอายุไม่ไปรับการรักษาพยาบาลอย่างต่อเนื่อง

หน่วย: % ผู้สูงวัยที่ไม่ได้รับการดูแลรักษาพยาบาล



ที่มา: การวิเคราะห์โดย EIC จากข้อมูลของการสำรวจในรายงานคณะกรรมการผู้สูงอายุแห่งชาติปี 2013

Disclaimer: The information contained in this report has been obtained from sources believed to be reliable. However, neither we nor any of our respective affiliates, employees or representatives make any representation or warranty, express or implied, as to the accuracy or completeness of any of the information contained in this report, and we and our respective affiliates, employees or representatives expressly disclaim any and all liability relating to or resulting from the use of this report or such information by the recipient or other persons in whatever manner.

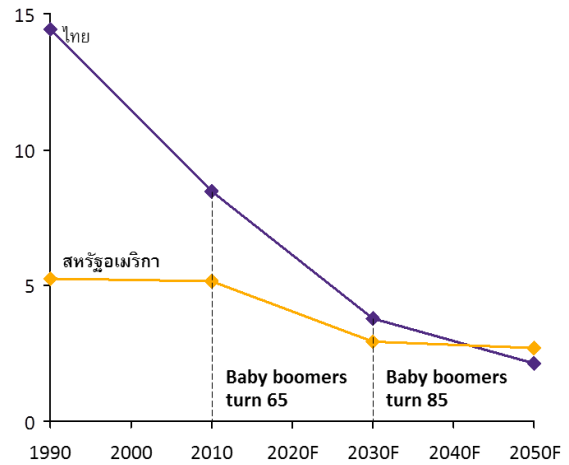
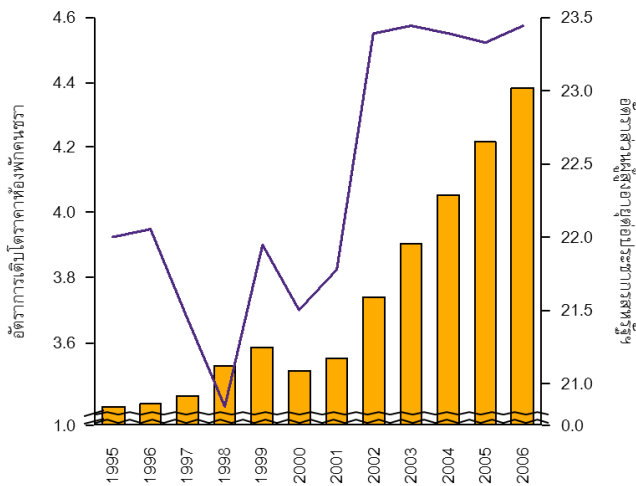
Any opinions presented herein represent our subjective views and our current estimates and judgments based on various assumptions that may be subject to change without notice, and may not prove to be correct.

This report is for the recipient's information only. It does not represent or constitute any advice, offer, recommendation, or solicitation by us and should not be relied upon as such. We, or any of our associates, may also have an interest in the companies mentioned herein.

รูปที่ 5: ในระยะสั้นธุรกิจที่พำนักระยะยาวสำหรับผู้สูงอายุในไทยจะยังไม่เติบโตมากนักแต่จะเติบโตมากขึ้นในระยะยาวเมื่อจำนวนผู้สูงอายุต่อประชากรเพิ่มขึ้นเช่นเดียวกับภาวะในสหรัฐฯ

อัตราการเติบโตของราคาห้องพักผู้สูงอายุในสหรัฐฯ และอัตราผู้สูงอายุสหรัฐฯ ที่อายุมากกว่า 55 ปีต่อประชากร
หน่วย: % YOY (ซ้าย), % ต่อประชากรทั้งหมด(ขวา)

อัตราผู้ดูแลต่อผู้สูงอายุ
หน่วย: คน



* อัตราผู้ดูแลคำนวณโดยใช้จำนวนประชากรอายุระหว่าง 15-64 ปีหารกับประชากรสูงอายุที่อายุมากกว่า 65 ปีขึ้นไป

ที่มา: การวิเคราะห์โดย EIC จากข้อมูลของ American Senior Housing Association และ CEIC

การประมาณการอัตราการเติบโตของจำนวนประชากรสูงอายุไทยในแต่ละช่วงอายุต่อปี

หน่วย: % 5 ปี CAGR

ช่วงอายุประชากร	ระยะสั้น	ระยะกลาง	ระยะยาว
	2015-2020	2020-2025	2025-2030
55-64	3.2%	1.6%	0.6%
65-74	4.4%	4.9%	3.4%
75+	3.3%	3.9%	4.7%

ที่มา: การวิเคราะห์โดย EIC จากข้อมูลของ US Census Bureau

โดย : ลภัส อัครพันธ์ (lapas.akaraphanth@scb.co.th)
Economic Intelligence Center (EIC)
Siam Commercial Bank Public Company Limited
EIC Online: www.scbeic.com

Disclaimer: The information contained in this report has been obtained from sources believed to be reliable. However, neither we nor any of our respective affiliates, employees or representatives make any representation or warranty, express or implied, as to the accuracy or completeness of any of the information contained in this report, and we and our respective affiliates, employees or representatives expressly disclaim any and all liability relating to or resulting from the use of this report or such information by the recipient or other persons in whatever manner.

Any opinions presented herein represent our subjective views and our current estimates and judgments based on various assumptions that may be subject to change without notice, and may not prove to be correct.

This report is for the recipient's information only. It does not represent or constitute any advice, offer, recommendation, or solicitation by us and should not be relied upon as such. We, or any of our associates, may also have an interest in the companies mentioned herein.