

วิกฤติสัตว์น้ำประมงทะเลไทย



แบนประมงผิดกฎหมายเด็ดขาด คนทั้งชาติยังมีปลากิน

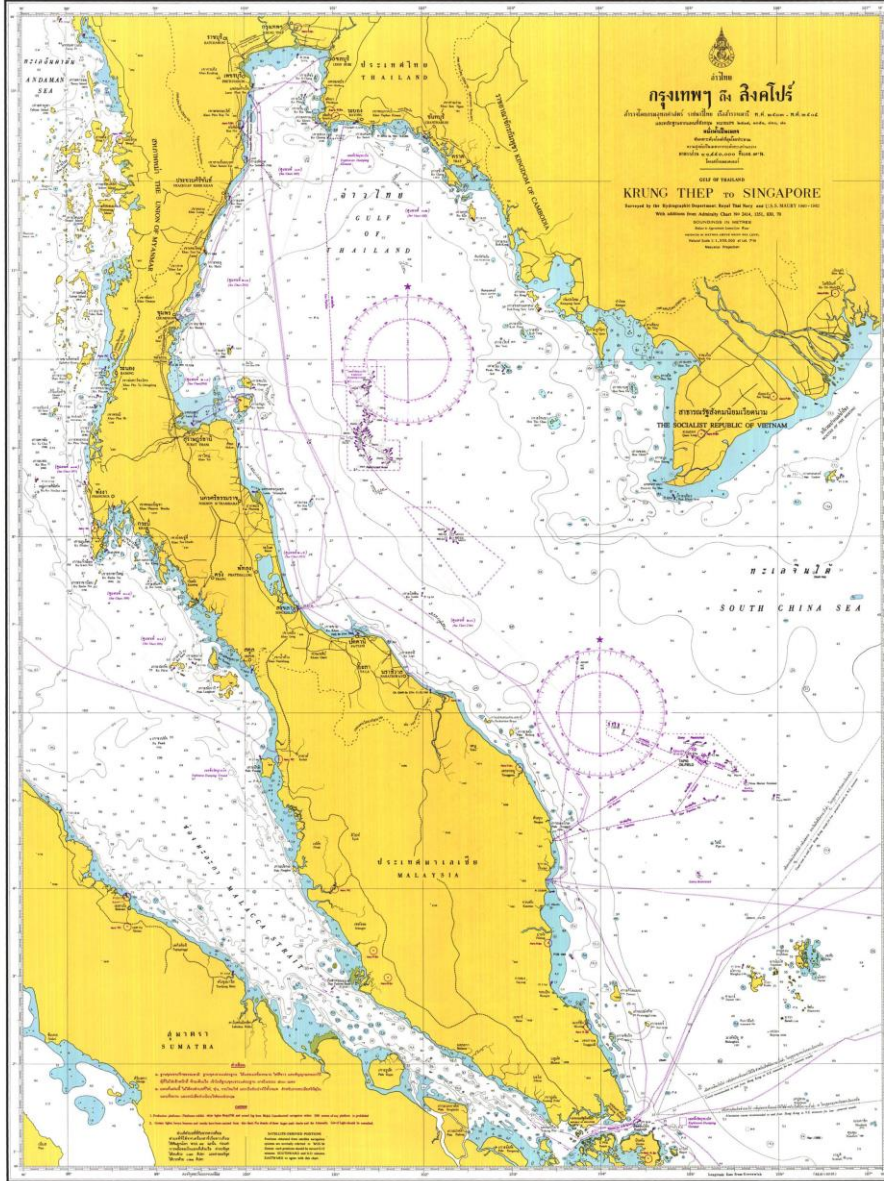
๑๓ กค ๕๘

วิโชคศักดิ์ รณรงค์ไพรี

สมาคมนักประมงทะเลไทย

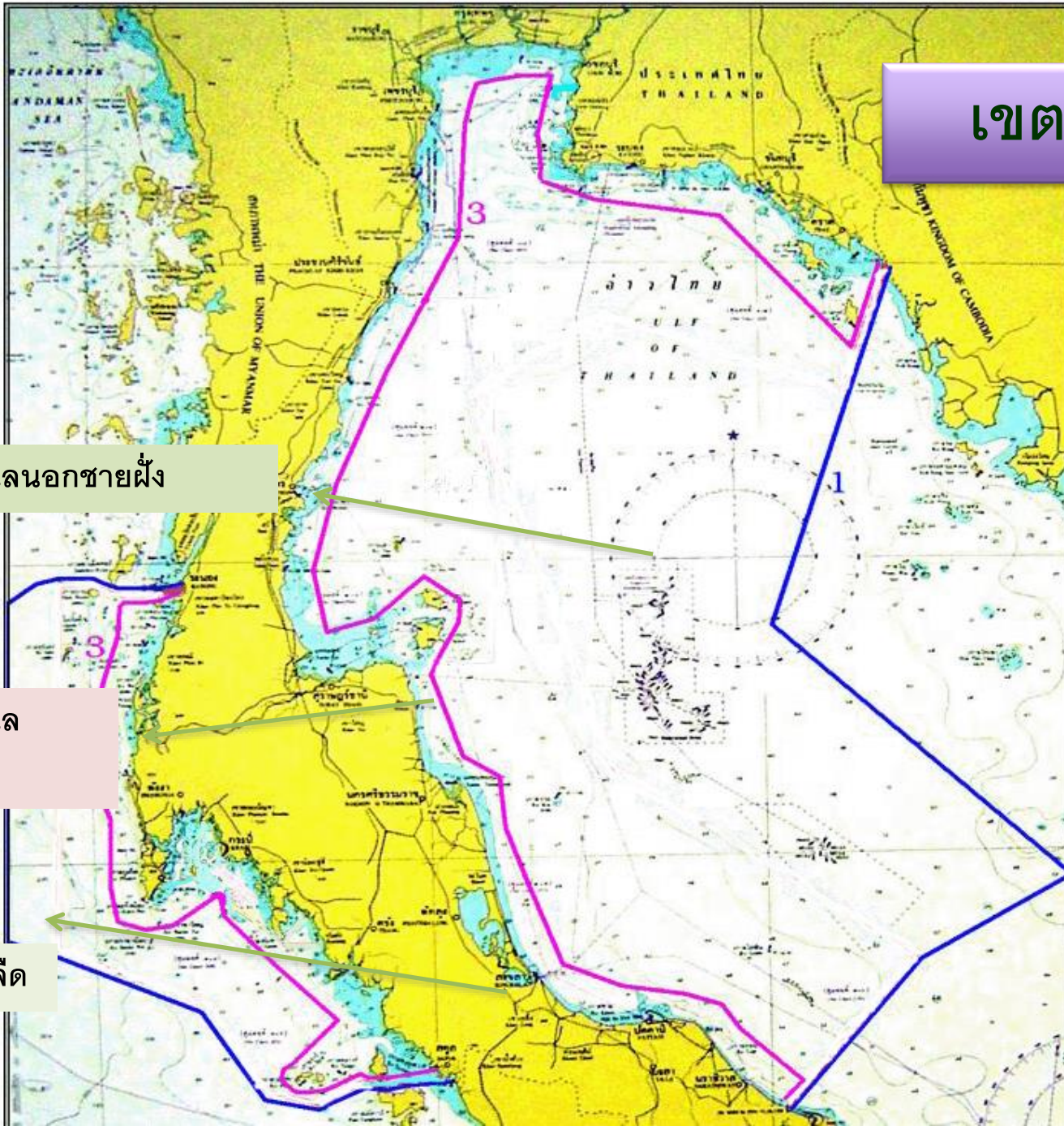
พื้นที่จับสัตว์น้ำทะเลไทย

045



045

เขตการประมง

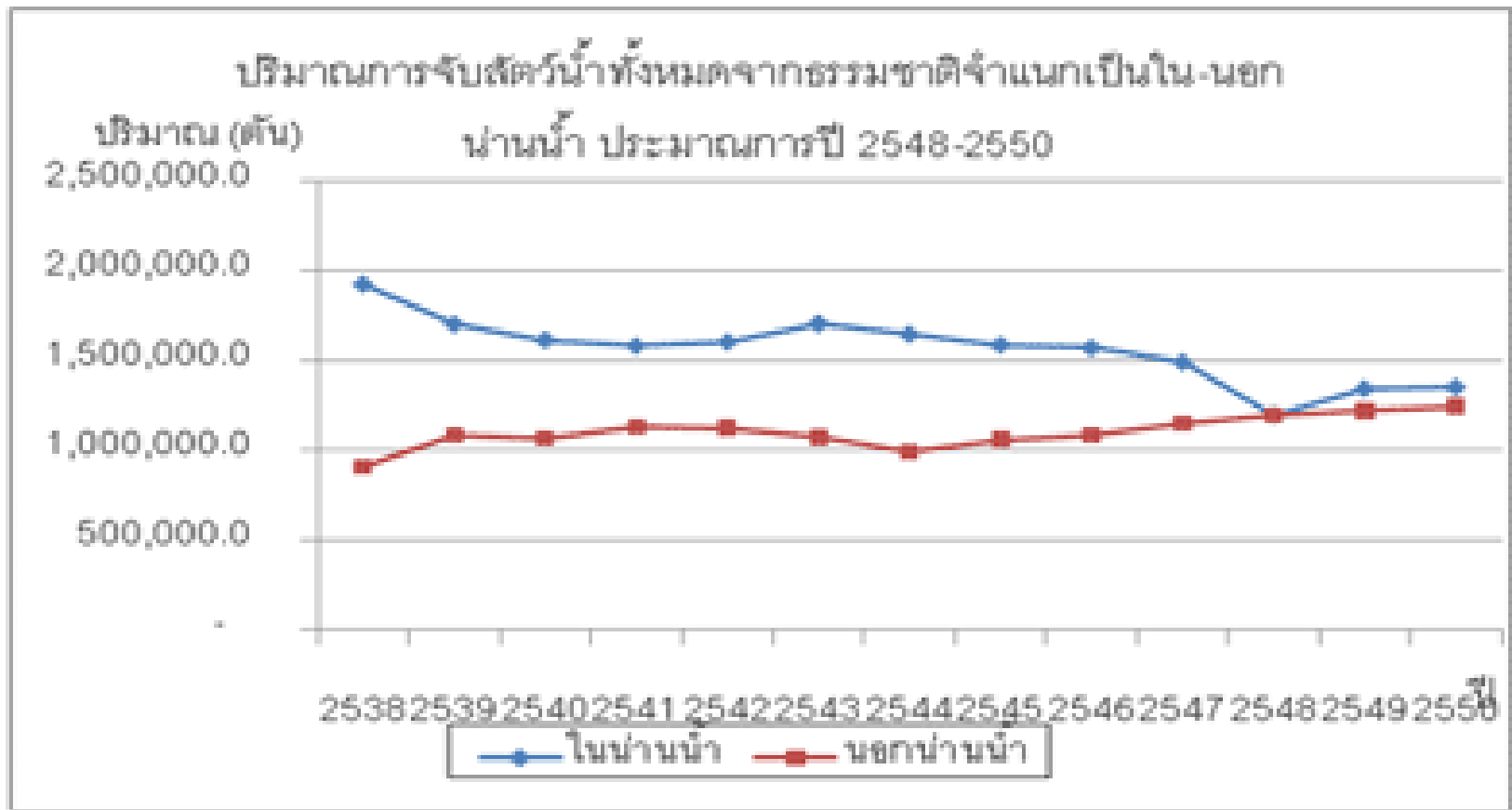


เขตประมงทะเลนอกชายฝั่ง

เขตประมงทะเลชายฝั่ง

เขตประมงน้ำจืด

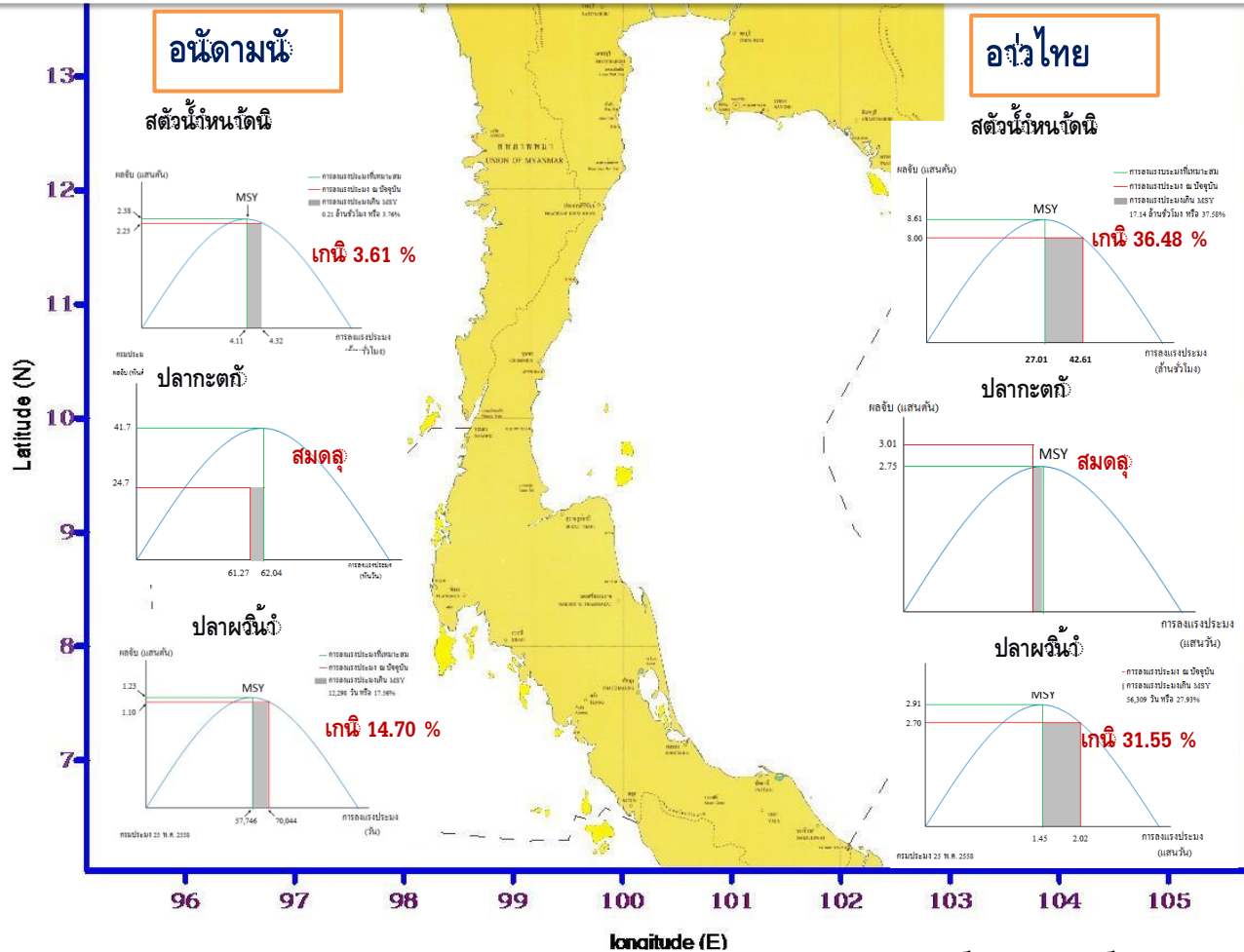
เส้นน้ำเงินคือ เส้นเขตเศรษฐกิจจำเพาะโดยประมาณ



สถิติของกลุ่มวิจัยและวิเคราะห์สถิติการประมง ศูนย์สารสนเทศ กรมประมง รายงานไว้ว่าปริมาณสัตว์น้ำจากการทำประมงนอกน่านน้ำโดยเฉพาะในเขตรัฐชายฝั่ง ในปี 2538 มีประมาณ 9 แสนกว่าตัน คิดเป็น 31.98 เปอร์เซ็นต์ของปริมาณการจับสัตว์น้ำรวมในและนอกน่านน้ำของประเทศ และสามารถจับได้เพิ่มมากขึ้นทุกปีจนในปี 2547 สามารถจับสัตว์น้ำจากการทำประมงนอกน่านน้ำได้ถึง 1.1 ล้านตัน คิดเป็น 43.51 เปอร์เซ็นต์ของปริมาณการจับสัตว์น้ำรวมในและนอกน่านน้ำของประเทศไทย

ค่าศักยภาพการผลิต/ปริมาณการจับ

สรุปผลการวิเคราะห์ MSY และการลงแรงประมงในน่านน้ำไทย



ปริมาณการบริโภคสัตว์น้ำคนไทย

- บริโภคสัตว์น้ำทั้งหมดในปริมาณ 28- 31 กก./คน/ปี (เป็นปลา น้ำจืดในปริมาณ 5 กก./คน/ปี)
- ถ้าเทียบกับคนอเมริกัน บริโภคในปริมาณ 50 กก./คน/ปี หรือคนในญี่ปุ่นในปริมาณ 69 กก./คน/ปี
- หากคนไทยบริโภคปลาเพิ่มขึ้นทุก ๆ 1 กก./คน/ปี เราต้องมีปลาเพิ่ม 66,000 ตัน/ปี จากฐานประชากร 66 ล้านคน

ฐานคำนวณ;

ปริมาณการจับทั้งหมด+ นำเข้า - ส่งออก

รศ.ดร. เกียรติศักดิ์ เม่งอำพัน

คณะเทคโนโลยีการประมงและทรัพยากรทาง
น้ำ

ปริมาณการบริโภคสัตว์น้ำคนไทย

การบริโภคสัตว์น้ำของไทยปี ๒๕๒๑-๒๕๕๒

ปี	สัตว์น้ำรวม	ปลาป่น	นำเข้า	ส่งออก	ปริมาณเพื่อบริโภค	จำนวนประชากร	การบริโภค/คน/ปี
2521	2,099	887	114	237	1,088.69	45.17	24.10
			364	250	1,251.94	46.13	27.14
			140	227	932.33	47.02	19.83
			152	269	1,076.11	47.61	22.60
			128	338	1,098.36	48.43	22.68
			116	405	1,162.43	49.54	23.46
			166	547	996.36	50.46	19.75
			207	639	1,015.75	51.48	19.73
2529	2,536	976	362	847	1,074.19	52.54	20.45
2530	2,779	1,106	220	881	1,012.70	53.54	18.91
2531	2,630	956	343	993	1,023.80	54.59	18.75
2532	2,740	980	436	1,095	1,100.70	55.21	19.94
2533	2,786	978	475	1,174	1,108.70	56.08	19.77
2534	2,958	982	664	1,359	1,281.00	56.92	22.51
2535	3,240	1,001	637	1,393	1,482.60	57.60	25.74
2536	3,385	1,027	788	1,438	1,708.50	58.54	29.19
2537	3,523	930	890	1,639	1,844.00	59.10	31.20
2538	3,573	916	866	1,596	1,926.70	59.46	32.40
2539	3,549	864	740	1,519	1,906.00	60.12	31.70
2540	3,383	822	731	1,736	1,556.00	60.82	25.58
2541	3,506	765	781	1,766	1,755.90	61.20	28.69
2542	3,626	765	909	1,946	1,824.40	61.80	29.52
2543	3,713	775	807	1,656	2,089.00	61.88	33.76
2544	3,648	738	843	1,713	2,040.00	62.31	32.74
2545	3,797	697	1,059	1,821	2,338.40	62.80	37.24
2546	3,914	697	1,164	2,091	2,290.00	63.08	36.30
2547	4,100	772	1,330	2,070	2,587.90	61.97	41.76
2548	4,106	755	1,561	2,261	2,651.35	62.42	42.48
2549	4,030	673	1,559	2,433	2,483.53	62.83	39.53
2550	3,675	583	1,473	2,299	2,265.62	63.04	35.94
2551	3,204	443	1,619	2,343	2,038.06	63.39	32.15
2552*	3,138	445	1,667	2,312	2,047.69	63.50	32.25

ต้องมีสัตว์น้ำประมาณ ๒ ล้านตัน
ต่อการบริโภคภายในประเทศ ต่อปี

ที่มา : กลุ่มวิเคราะห์การค้าสินค้าประมงระหว่างประเทศ กรมประมง

หมายเหตุ : การบริโภคเฉลี่ยอาจสูงกว่านี้ประมาณ ๒-๓ กกต่อคนต่อปี ทั้งนี้เพราะผลผลิตจากแหล่งน้ำจืดธรรมชาติอาจสูงกว่านี้
และอาจมีบางส่วนที่จับสัตว์น้ำเพื่อการบริโภคหรือเป็นรายได้เสริมโดยไม่ได้จำหน่ายชายที่ทำขึ้นปลาซึ่งมีเป็นจำนวนมาก

* ข้อมูลเบื้องต้น

งานวิจัย โดยประพันธ์ โนระดี

ปริมาณการส่งออก

ปริมาณการส่งออกสินค้าสัตว์น้ำ จำแนกตามประเภทสินค้าปี 2555 (ปริมาณ : ตัน)								
รวม	สัตว์น้ำมีชีวิต		สด แช่เย็น แช่แข็ง					
	ปลา	อื่นๆ	ปลา	กุ้ง	ปู	หมึก	หอย	อื่นๆ
1,908,099	8,436	17,045	293,027	177,815	2,801	61,867	2,009	2,568

มูลค่าการส่งออกสินค้าสัตว์น้ำ จำแนกตามประเภทสินค้าปี 2555 (มูลค่า : 1,000 บาท)								
รวม	สัตว์น้ำมีชีวิต		สด แช่เย็น แช่แข็ง					
	ปลา	อื่นๆ	ปลา	กุ้ง	ปู	หมึก	หอย	อื่นๆ
264,449,197	1,262,489	1,543,891	20,289,705	45,087,043	532,655	12,841,695	173,916	527,815

ที่มา : หนังสือสถิติการประมงแห่งประเทศไทย พ.ศ. 2556 , กลุ่มวิจัยและวิเคราะห์สถิติการประมง ศูนย์สารสนเทศ กรมประมง, เอกสารฉบับที่ 9/2558

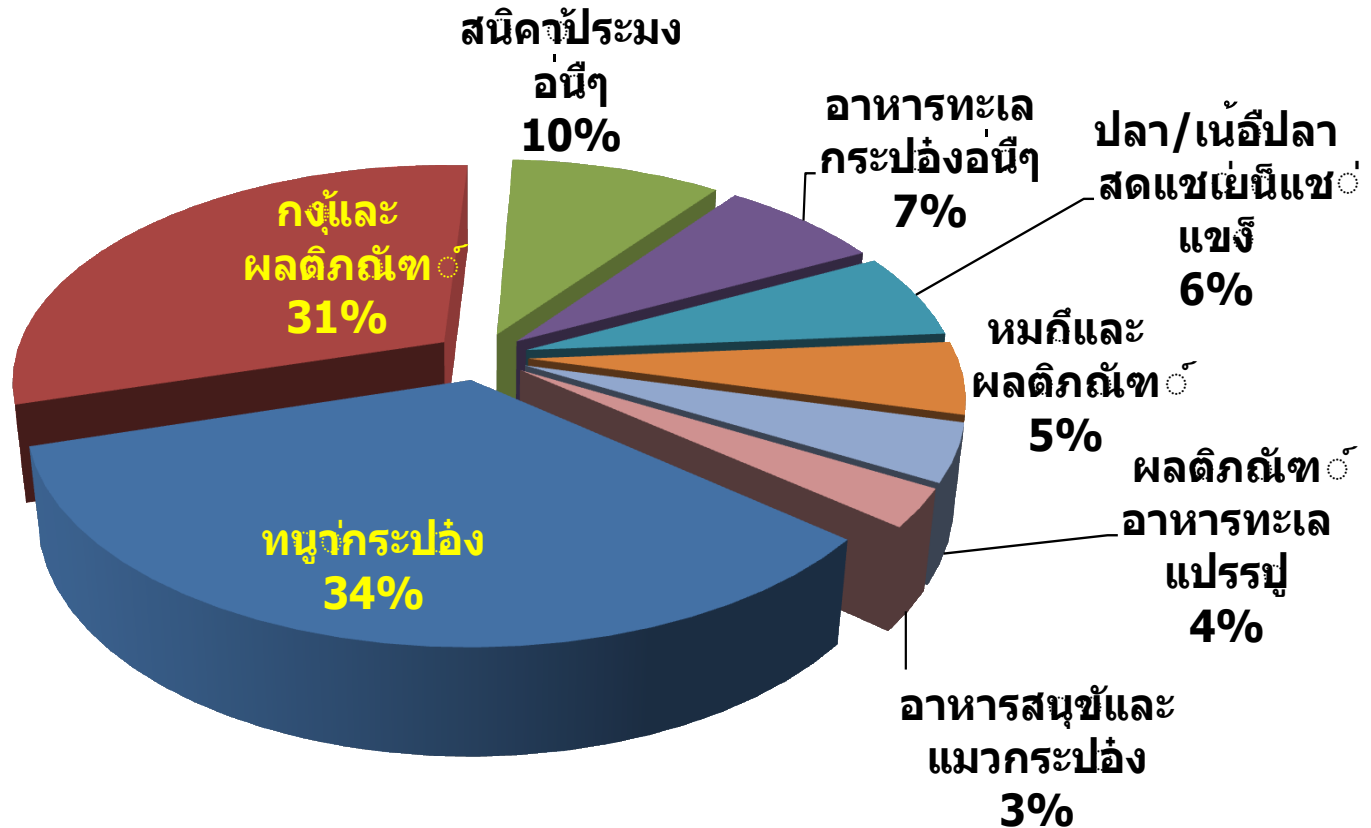
ดุลการค้าสัตว์น้ำและผลิตภัณฑ์สัตว์น้ำ ปี 2532 - 2551

มูลค่า(ล้านบาท)



ที่มา : กรมประมง. 2551. สถิติการประมงแห่งประเทศไทย พ.ศ. 2551
เอกสารฉบับที่ 12/2553. ศูนย์สารสนเทศ กรมประมง

สินค้าประมงไทยส่งออกที่สำคัญ ปี 2556



ที่มา ; ดร.จู่อะดี พงศ์มณีรัตน์ ผชช.คุณภาพสัตว์น้ำฯกรมประมง ๑๒ พย.๕๗

หยุดเครื่องมือทำลายได้ ยังมีปลากิน



อวนลากเดี่ยว

อวนรุน



อวนลากคู่



อวนรุน



สัดส่วนของสัตว์น้ำที่อวนลาก จับได้
33% เป็นสัตว์น้ำที่มีมูลค่าทางเศรษฐกิจที่ต้องการ
อีกประมาณ 67% เป็นปลาเป็ด (ทำปลาป่น)
มีประมาณ 30% ของปลาเป็ดนั้น เป็นสัตว์น้ำที่มีมูลค่าทางเศรษฐกิจวัยอ่อน



โรงงานปลาป่น ไทย

จำนวนห้องเย็นและโรงงานปลาป่น แยกตามจังหวัด ปี 2555					
จังหวัด	ห้องเย็น	โรงงานปลาป่น	จังหวัด	ห้องเย็น	โรงงานปลาป่น
รวม	163	76			
ตราด	3	2	สุราษฎร์ธานี	7	-
จันทบุรี	2	1	นครศรีธรรมราช	-	8
ระยอง	4	2	สงขลา	15	3
ชลบุรี	7	1	ปัตตานี	3	7
ฉะเชิงเทรา	4	-	สตูล	3	2
สมุทรปราการ	19	4	ตรัง	5	5
สมุทรสาคร	51	14	ระนอง	13	10
สมุทรสงคราม	12	1	พังงา	-	4
เพชรบุรี	1	-	ภูเก็ต	2	3
ประจวบคีรีขันธ์	4	2	กระบี่	-	-
ชุมพร	6	7	กทม.	2	-

ที่มา: หนังสือสถิติหน่วยธุรกิจการประมง พ.ศ. 2556 ,กลุ่มวิจัยและวิเคราะห์สถิติการประมง ศูนย์สารสนเทศ กรมประมง ,

ตัวอย่างการดำเนินการของ ประเทศอินโดนีเซีย

กฎกระทรวง

กระทรวงกิจการด้านทะเลและการประมงแห่งสาธารณรัฐอินโดนีเซีย

ฉบับที่ 2/PERMEN-KP/2015

ว่าด้วย

การสั่งห้ามการใช้อุปกรณ์จับปลาประเภทอวนลาก (TRAWLS)
และ อวนล้อม (SEINE NETS) ในเขตการบริหารการประมงแห่งสาธารณรัฐอินโดนีเซีย

ด้วยพระนามของพระเจ้า

รัฐมนตรีว่าการกระทรวงกิจการด้านทะเลและการประมงแห่งสาธารณรัฐอินโดนีเซีย

พิจารณาจาก :

- a. การใช้อุปกรณ์จับปลาประเภทอวนลาก (TRAWLS) และ อวนล้อม (SEINE NETS) ในเขตการบริหารการประมงแห่งสาธารณรัฐอินโดนีเซียที่ผ่านมานั้นทำให้ปริมาณปลาลดลงและอาจทำให้ปลาสูญพันธุ์ได้ ดังนั้นจึงเห็นควรที่จะสั่งห้ามการจับปลาที่ใช้อุปกรณ์จับปลาประเภทอวนลาก (TRAWLS) และ อวนล้อม (SEINE NETS) อีกต่อไป
- b. จากข้อพิจารณาในข้อ a. จึงสมควรที่จะออกกฎกระทรวงเพื่อสั่งห้ามการใช้อุปกรณ์จับปลาประเภทอวนลาก (TRAWLS) และ อวนล้อม (SEINE NETS) ในเขตการบริหารการประมงแห่งสาธารณรัฐอินโดนีเซีย

หยุดอวนลาก หันมาจับสัตว์น้ำคุณภาพ



ผลผลิตประมงผิดกฎหมาย



ผลผลิตประมงผิดกฎหมาย



ผลผลิตประมงผิดกฎหมาย



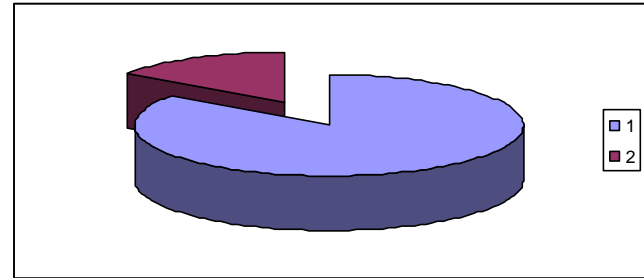
ผลผลิตประมงผิดกฎหมาย



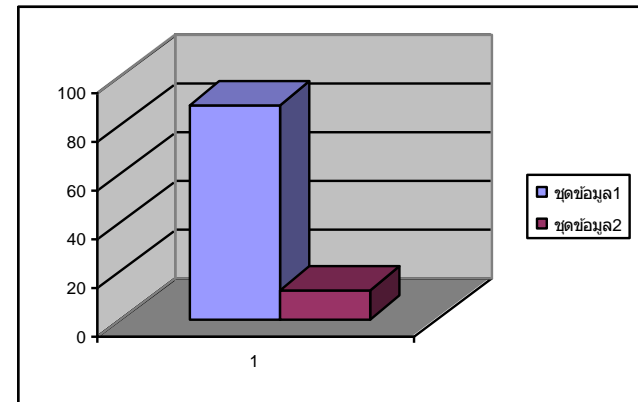
คำถามคือ ผลผลิตประมงพื้นบ้าน เลี้ยงคนไทยได้จริงหรือ

- หยุดจับด้วยเครื่องมือประมงทำลาย/เครื่องมือผิดกฎหมาย ไม่ใช่ให้หยุดจับปลา
- ไม่เชื่อในสิ่งที่พิสูจน์ไม่ได้ เชื่อในสิ่งที่ตาเห็น
- แยกแยะ มายาคติ ออกจากข้อเท็จจริง

- ชาวประมงพื้นบ้านมี ๘๕% ของชาวประมงทั้งหมด จับสัตว์น้ำรวมกันแค่ ๑๒ % ของปริมาณการจับทั้งหมด

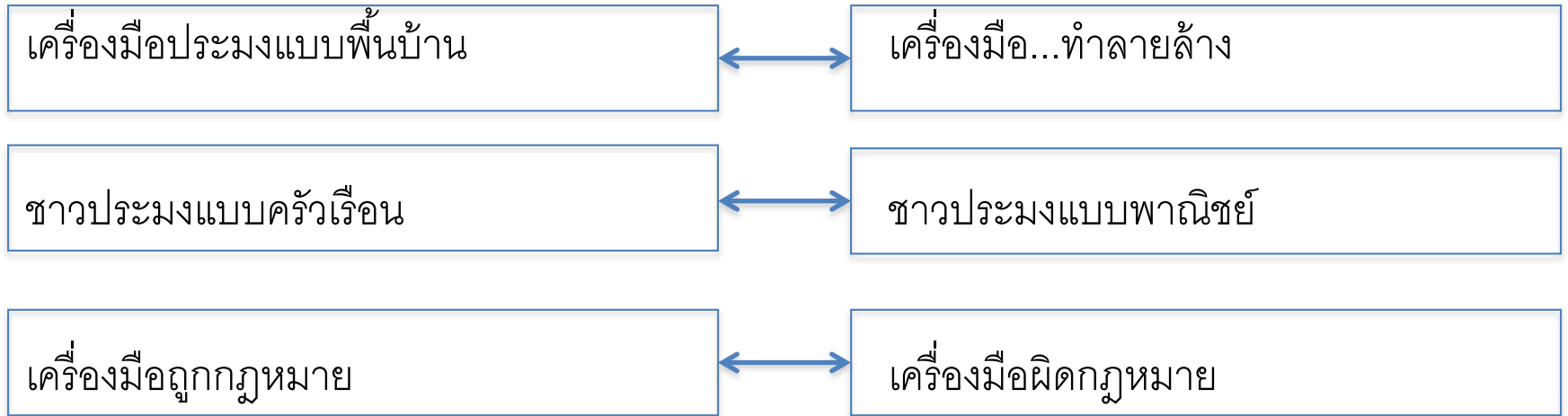


ชาวประมงพาณิชย์ มี ๑๕% จับสัตว์น้ำได้ ๘๘% ของสัตว์น้ำที่ไทยจับได้

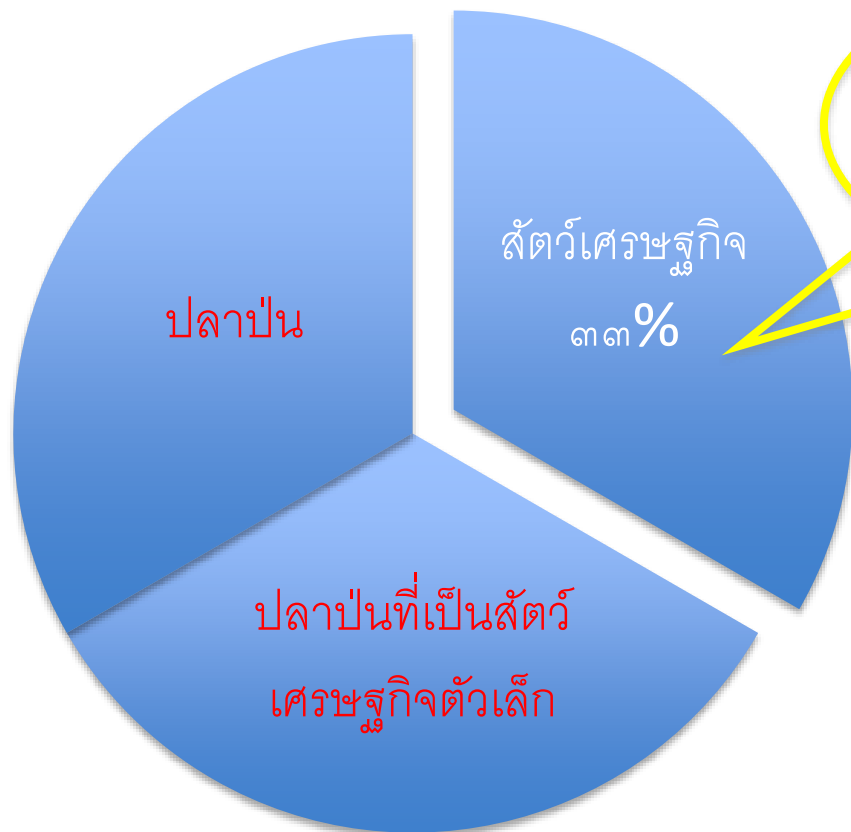


ล่าสุดกรมประมงชี้แจงว่า อัตราการจับเปรียบเทียบ พื้นบ้านกับพาณิชย์ อ่าวไทย ๒๒ % กับ ๘๘ % และอันดามัน ๑๑ % กับ ๘๙ %

ความจริงคู่ขนานที่ไม่ใช่ มายาคติ

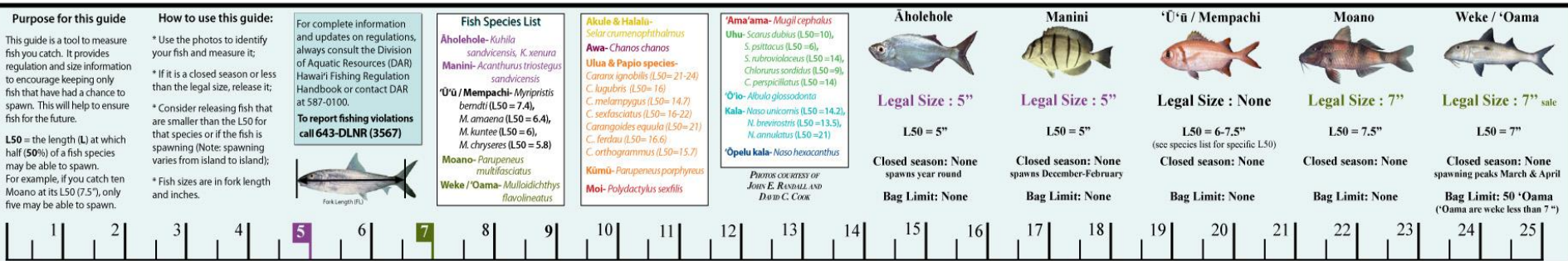
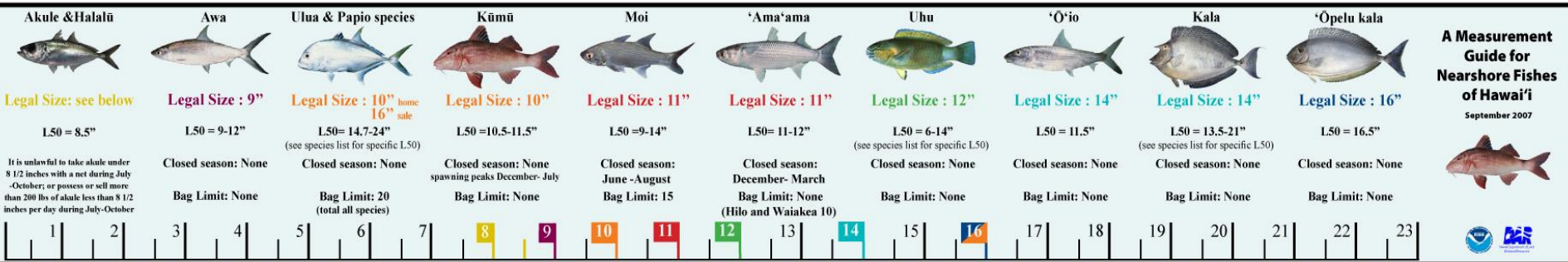


สัดส่วนของสัตว์น้ำที่อวนลาก จับได้
33% เป็นสัตว์น้ำที่มีมูลค่าทางเศรษฐกิจที่ต้องการ
อีกประมาณ 67% เป็นปลาเปิด (ทำปลาป่น)
มีประมาณ 30% ของปลาเปิดนั้น เป็นสัตว์น้ำที่มีมูลค่าทางเศรษฐกิจวัยอ่อน



ปริมาณสัตว์น้ำเลี้ยงคน ไม่ต่างกันมากกับผลผลิต
ของประมงพื้นบ้านเท่าที่ข้อมูลมีอยู่

คนไทย แท้จริงกินอะไร?



ตัวอย่างสัตว์น้ำที่เติบโตเหมาะสมบริเวณ



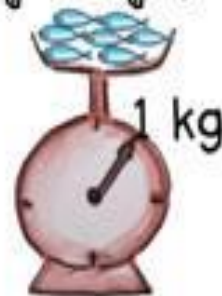
หากเรา**กินลูกปลา**
เราอาจกำลังทำสิ่งต่อไปนี้

- กินปลาที่มีมูลค่ามากในอนาคต
- ตัดวงจรชีวิตปลาที่สามารถออกลูกหลานในอนาคต
- ทำลายวิถีการทำประมงของชาวประมงอวนลอยปลาทุพื้นบ้านที่จับปลานขนาดใหญ่อีกด้วย



อย่ากินหนูเลย Y:Y

ลูกปลาทู 1,000 ตัว



= 100 บาท

ปลาทูใหญ่ 12 ตัว



= 70-120 บาท



ลูกปลาทู 1 kg



เป็นปลาทูใหญ่ 83 kgs

โตแล้วสามารถขายได้เป็นมูลค่า 8,300 บาท

ปลาตัวใหญ่ กับปลาตัวเล็ก



ปลาทูจะเต็มจาน ถ้าหยุดจับด้วยเครื่องมือทำลาย



ผลผลิตประมงพื้นบ้าน/ชาวประมงที่รับผิดชอบ



ปลาใต้ขนาด



ธนาคารปุ๋ยมูลขนประมงพื้นบ้าน



อนุบาลลูกปู ก่อนปล่อยธรรมชาติ



ปูน้ำต้วเต็มวัย ค่อยจับ



ต้มปูม้าทันที ตรงหน้าท่า รอขาย



ปลาหลังคัน/จับโดยประมงพื้นบ้าน ๑๑ กก ๕๘



คัดปลาหลังคัน รายตัว// รวม ๔ ต้น



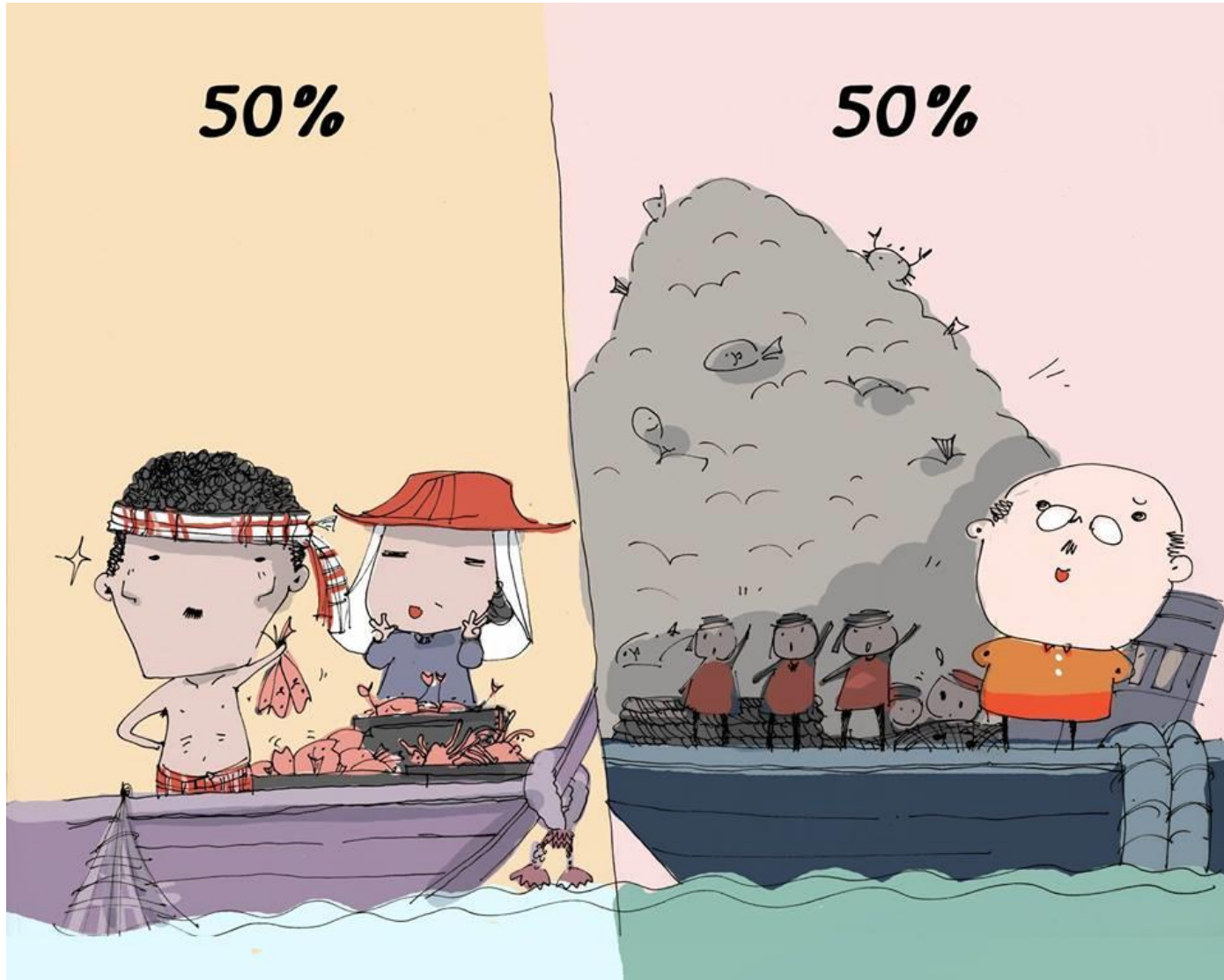
ปลาทุประมงพื้นบ้าน



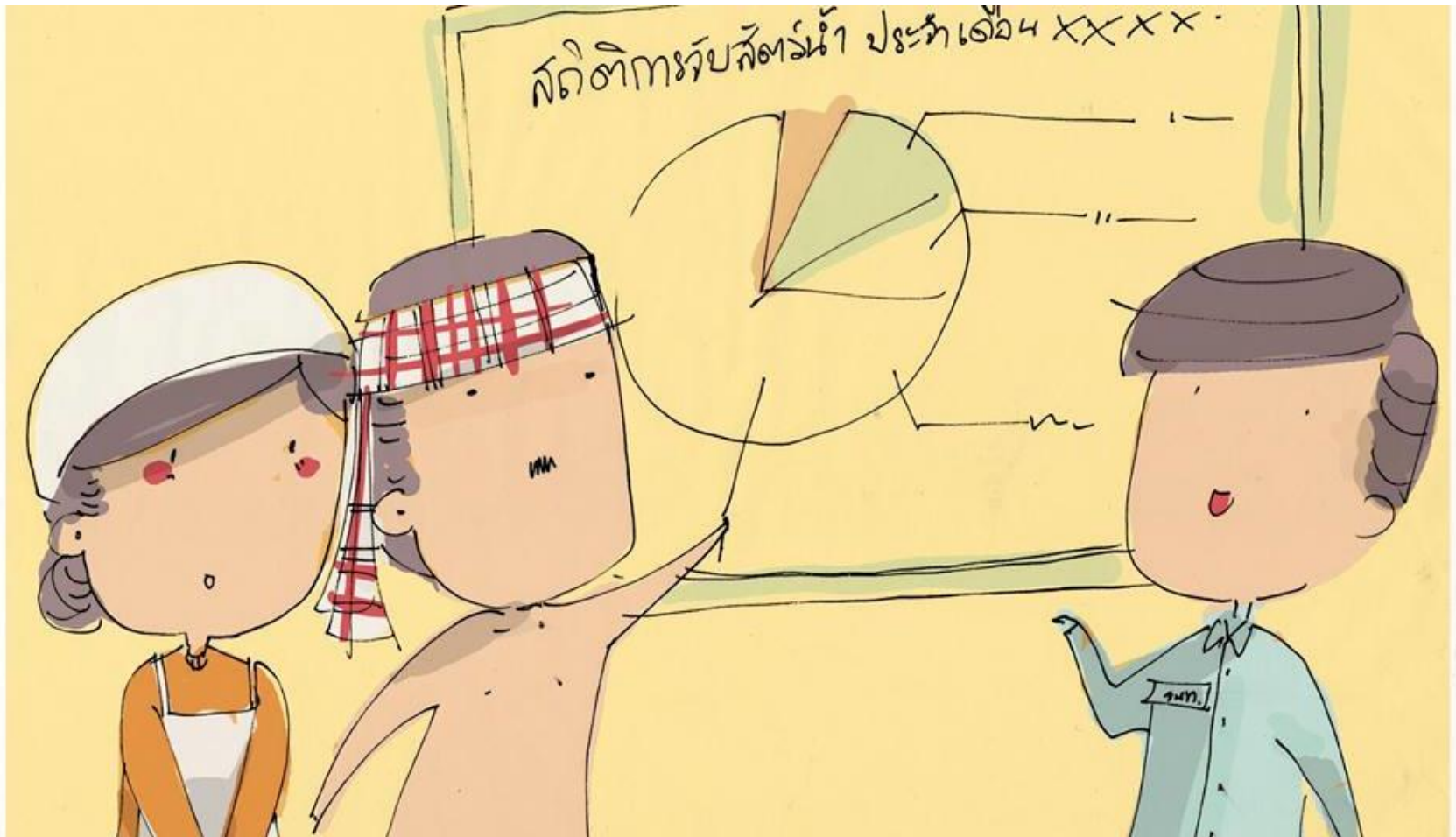
แนวปฏิบัติโดยสมัครใจเพื่อสนับสนุนการทำงาน
กับชาวประมงขนาดเล็กอย่างยั่งยืน
เพื่อความมั่นคงทางอาหารและการขจัดความยากจน

**Voluntary Guidelines for Securing Sustainable
Small-Scale Fisheries in the Context of Food
Security and Poverty Eradication**

สัดส่วนการผลิตอาหารเลี้ยงโลก สักยภาพเท่ากัน



รัฐต้องสนับสนุนการเก็บสถิติและข้อมูล



หยุดแรงงานเดือน และลดความยากจนเพราะถูกเอาเปรียบ



(แถม) กรณีการดำเนินการ IUB

รายการเอกสาร/อุปกรณ์ ๑๓ รายการที่ต้องเตรียมเพื่อการตรวจเรือ PIP0
ข้อมูลจาก : กระดาษเขียนข่าวราชานาวี (แบบ สส.พร.๔) วันที่ ๓๐ มิถุนายน ๒๕๕๘

ลำดับที่	รายการเอกสาร/อุปกรณ์	กฎหมายที่เกี่ยวข้อง
๑.	ทะเบียนเรือไทย	- พ.ร.บ.เรือไทย
๒.	ใบอนุญาตใช้เรือ	- พ.ร.บ.เรือไทย
๓.	ใบอาชญาบัตร หรือใบอนุญาตให้ใช้เครื่องมือทำการ	- พ.ร.บ.การประมง
๔.	สมุดบันทึกการทำกรประมง หรือ LOG BOOK	- พ.ร.บ.การประมง
๕.	บัตรประชาชนได้เรือ	-
๖.	บัตรประชาชนนายท้ายเรือ	-
๗.	บัตรประชาชนช่างเครื่อง	-
๘.	ทะเบียนลูกจ้าง	- มาตรา ๒๘๕ พ.ร.บ.การเดินเรือในน่านน้ำไทย/กฎกระทรวงคุ้มครองแรงงานในสถานประมงทะเล พ.ศ.๒๕๕๗
๙.	บัตรสีชมพู	- พ.ร.บ.การทำงานของคนต่างด้าว พ.ศ. ๒๕๕๑
๑๐.	สัญญาจ้าง	- กฎกระทรวงคุ้มครองแรงงานในสถานประมงทะเล พ.ศ. ๒๕๕๗
๑๑.	ใบประกาศนายท้ายเรือ**	- ข้อบังคับกรมเจ้าท่า ว่าด้วยการสอบความรู้ผู้ทำการในเรือ พ.ศ. ๒๕๓๒
๑๒.	ใบประกาศช่างเครื่อง**	- ข้อบังคับกรมเจ้าท่า ว่าด้วยการสอบความรู้ผู้ทำการในเรือ พ.ศ. ๒๕๓๒
๑๓.	การติดตั้ง VMS ตามประกาศ ศปภ. ฉบับที่ ๔/๒๕๕๘ ให้ดำเนินการดังนี้ ๑. เดือนกุมภาพันธ์ ๖๐ วันก่อนขึ้นไปออกใบทำการประมง ขนถ่าย หรือมีบริการสัตว์น้ำนอกน่านน้ำไทย เริ่มตรวจตั้งแต่วันที่ ๑๘ ก.ค.๕๘ เป็นต้นไป ๒. เดือนกุมภาพันธ์ ๖๐ วันก่อนขึ้นไปซึ่งทำการประมงออกจากอ่าว ๑. เริ่มตรวจตั้งแต่วันที่ ๑๖ ก.ย.๕๘ เป็นต้นไป ๓. เดือนกุมภาพันธ์ ๓๐ วันก่อนขึ้นไปแต่ไม่เกิน ๖๐ วันก่อนสั รอบประกาศอีกครั้ง	- ประกาศศูนย์บัญชาการแก้ไขปัญหาการทำประมงผิดกฎหมาย ฉบับที่ ๔/๒๕๕๘ ลงวันที่ ๑๒ มิถุนายน ๒๕๕๘

การตรวจสอบความถูกต้องของเอกสารและอุปกรณ์นั้น สักับเรือประมงขนาด ๓๐ ตันกรอสขึ้นไป ซึ่งจะต้องแจ้งการเข้า-ออก ท่าเทียบเรือทุกครั้ง (Port in-Port out) เน้นการตรวจ ณ ท่าเทียบเรือ หรือแพลตฟอร์มหลัก ส่วนเรือประมงขนาด ๓๐ ตันกรอสลงมา จะดำเนินการสุ่มตรวจในทะเล

หมายเหตุ : **สำหรับข้อ ๑๑-๑๒ ให้ย้อนกลับไปถึง วันที่ ๑๕ กรกฎาคม ๒๕๕๘ เมื่อกรมเสร็จแล้ว บังคับใช้ทันที แต่กรมเจ้าท่า แจ้งว่าถ้าอบรมแล้วออกไปประกาศณบัตรไม่ทัน ให้ดูที่ใบเสร็จจ่ายเงินค่าทำใบประกาศณบัตร หรือ ใบแทนที่กรมเจ้าท่า จะออกให้ก่อนดี