



จำหน่ายข้าวจะจบอย่างไร

นิพนธ์ พัวพงศกร

สถาบันวิจัยเพื่อการพัฒนาประเทศไทย

การเสวนาโต๊ะกลม จัดโดยกองบรรณาธิการฐานเศรษฐกิจ
อาคารจุฑาภาส พุทธ 3 กรกฎาคม 2556

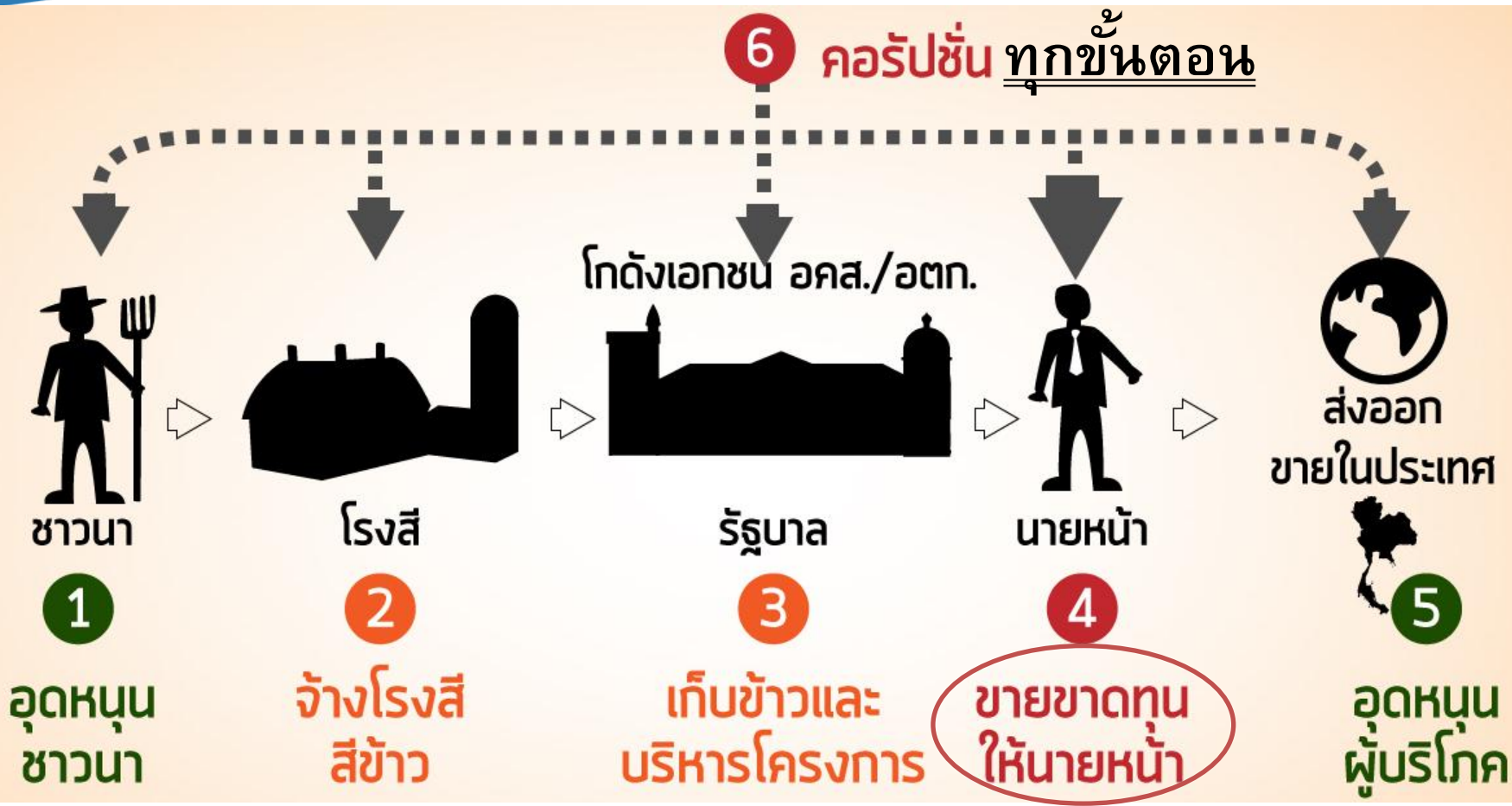


ประเด็นเสวนา

■ การรับจําหน่ายจะจบลงอย่างไร ???

- การรับจําหน่ายข้าวขาดทุนจำนวนมหาศาลจนเกิดวิกฤตการคลัง...ขาดทุนเท่าไร
- ทุจจริตหนักแบบด้าน ๆจนถูกจับได้...
 - ทำไมจึงลดราคาจําหน่าย/จำกัดปริมาณจําหน่ายแบบกระทันหัน
- เปลี่ยนรัฐบาลใหม่....???
- ลดขนาดการจําหน่าย และลดขนาดคอร์รัปชั่น ???

1. ต้นตอการขาดทุนจากการจำหน่ายข้าว



ต้นทุน = ซื้ข้าวเปลือกแพง + จ้างสี (จ้างขน+เช่าโกดัง+รมยา) + ดอกเบี้ย&ค่าเสื่อม + ทุจริตทุกขั้นตอน

ราคาขายต่ำกว่าราคาตลาด = อุดหนุนผู้บริโภค + ระบายข้าวไม่โปร่งใส + แอบหมุนข้าว



1. การขาดทุนจากโครงการรับจำนำข้าว

- **ต้นทุนการขาดทุน** = ค่าใช้จ่ายสูง + ราคาขายต่ำเตี้ย + ทุจريت
- **ค่าใช้จ่ายสูง**: ซื้อข้าวเปลือกแพง + จ้างสี-ค่าเช่าโกดังแพง + ดอกเบี้ย + ค่าเสื่อมคุณภาพข้าว
- **ราคาขายต่ำมาก**: ขายล้น ๆ ให้พรรคพวกไม่กี่คน + อุดหนุนผู้บริโภคร & หน่วยราชการ + บริจาค
- **ทุจريتทุกขั้นตอน**: มากที่สุดเกิดจากการระบายข้าว

การคำนวณหา"ราคาข้าว" และ การขาดทุนต่อตัน

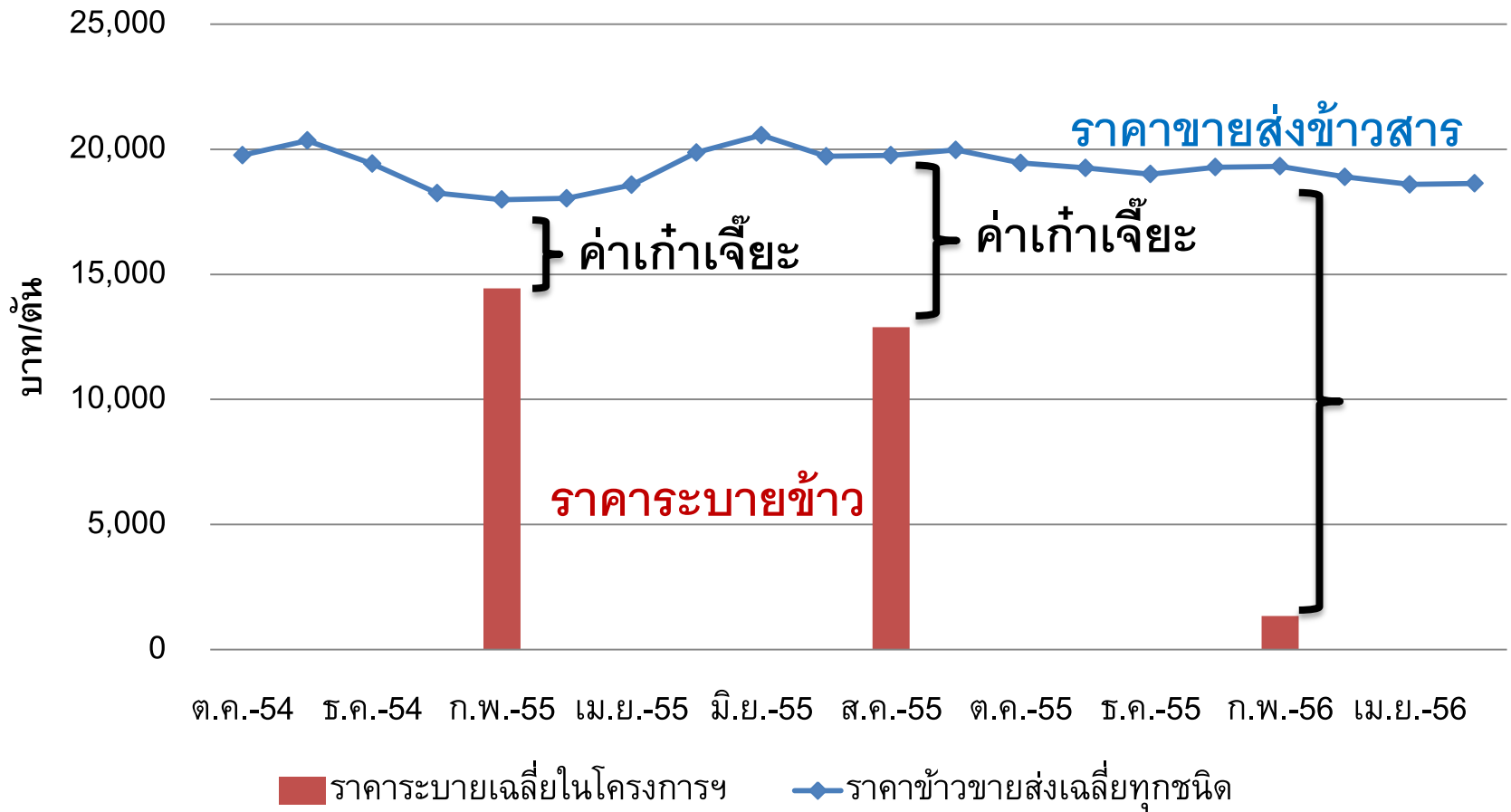
(ในปี 2554/55 หารปี 2555 หารปี 2555/56 ณ 31 มกราคม 2556)

การคำนวณใช้ข้อมูลกระทรวงพาณิชย์

ณ 31 มกราคม 2556	ในปี 54/55	หารปี 55	ในปี 55/56	
ต้นทุน	29,605.52	24,675.06	90,548.72	บาท/ตัน
ราคาข้าวที่ระบาย (9) ÷(8)	14,435.71	12,893.45	1,348.83	บาท/ตัน
ขาดทุน (บาท/ ตัน)	15,169.81	11,781.61	89,199.89	บาท/ตัน
ขาดทุนรวม (ล้านบาท) (ขายข้าว4.9ล้านตัน)	30,946.41	18,614.94	66,899.92	ล้านบาท

ที่มา: วราเทพ รัตนากร "ผลการรวบรวมข้อมูลของหน่วยงานที่เกี่ยวข้องโครงการรับจำนำข้าวเปลือก ตามนโยบายรัฐบาล" 18 มิ.ย. 2556.

เหตุที่ขาดทุนหนัก: รัฐบาลขายข้าวราคาต่ำกว่าตลาด



ที่มา: วราเทพ รัตนากร “ผลการรวบรวมข้อมูลของหน่วยงานที่เกี่ยวข้องของโครงการรับจำนำข้าวเปลือก ตามนโยบายรัฐบาล” 18 มิ.ย. 2556.
และกรมการค้าภายใน กระทรวงพาณิชย์



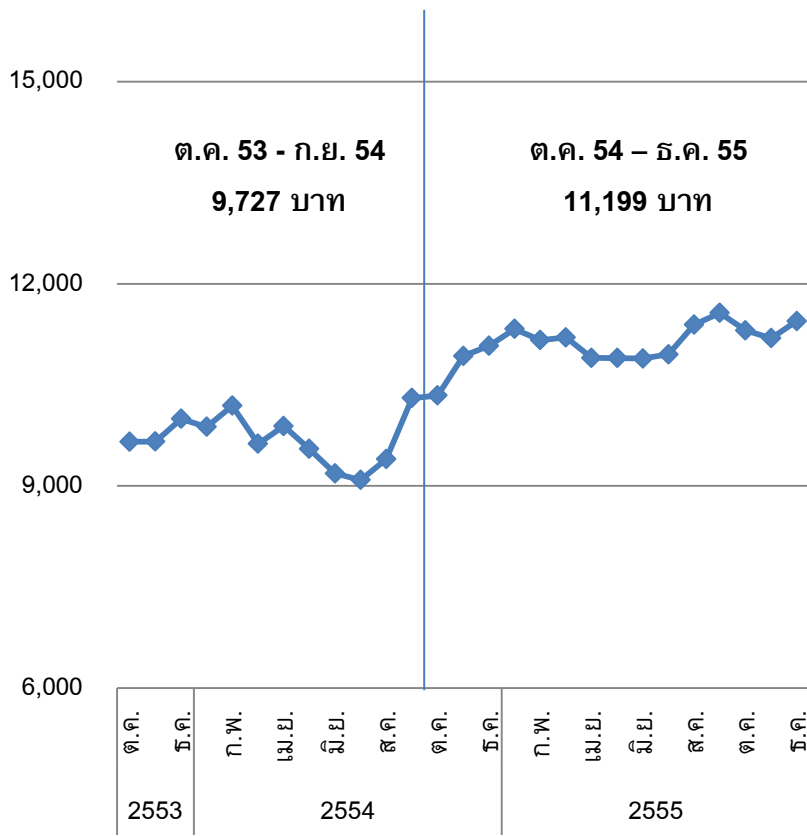
มีโอกาสดูสูงที่จะขาดทุนเกิน 2 แสนล้าน บาทต่อการจำหน่ายข้าว 1 ปี (2 ฤดู)

- ถ้ายังแอบขายลับ ๆ ให้พ่อค้าพรรคพวก 3-4 รายแบบเดิม
- ถ้ายังปล่อยให้มีการแอบเอาข้าวไปขาย
- ถ้ายังคิดจะให้ข้าราชการเป็นคนขายข้าวต่างประเทศ
- เหตุผล
 - พ่อค้าพรรคพวก และ ข้าราชการไม่มีความสามารถส่งออก
 - จะส่งออก 8-10 ล้านตันต้องอาศัยพ่อค้าส่งออกกว่าร้อยราย...พ่อค้าแต่ละคนชำนาญตลาดข้าวต่างกัน
- ยิ่งเก็บข้าวหนาน ยิ่งมีค่าใช้จ่ายสูงขึ้น ราคายิ่งตกเพราะข้าวยิ่งเน่า
 - ตัวเลขค่าใช้จ่ายของก.พาณิชย์ (ตันละ1,100บาท) ต่ำกว่าที่เกิดจริง (ไม่รวมค่าจ้างเสื่อมคุณภาพ 385 บาท และค่าดอกเบี้ยที่จมในสต็อกข้าว 1,083 บาท ค่าใช้จ่ายรวมอาจสูงถึงตันละ 2,500-4,000 บาท)



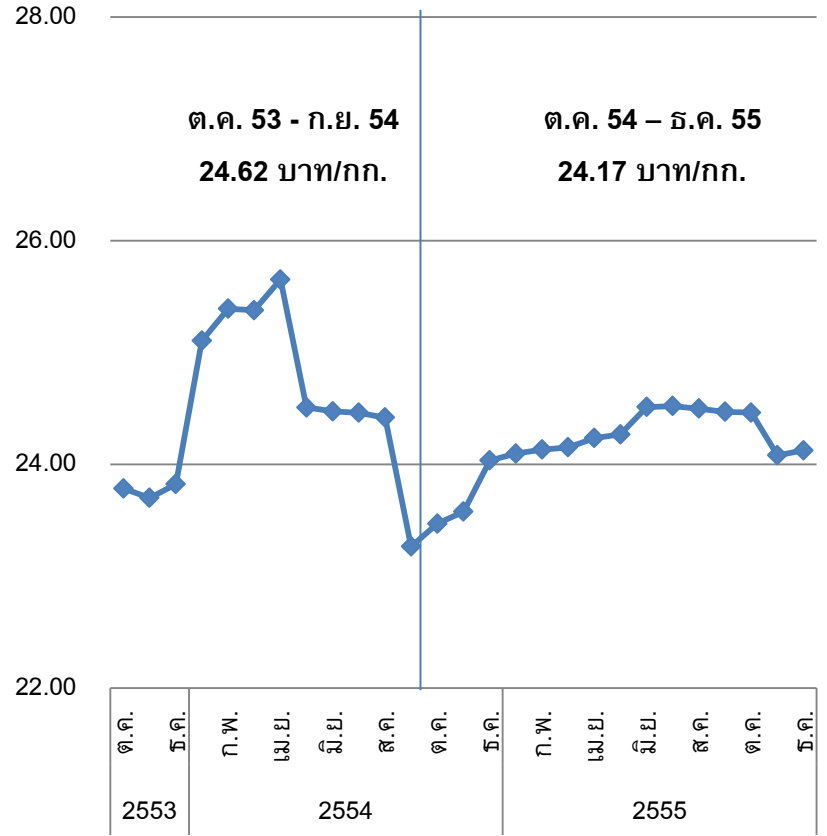
ข้าวเปลือกแพง ข้าวสารถูก: อดหนุน ผู้บริโภค

ราคาข้าวเปลือกทุกชนิดเฉลี่ย (ความชื้น 15%)



ที่มา: กรมการค้าภายใน.

ราคาขายปลีกข้าวสารทุกชนิดเฉลี่ยทั่วประเทศ

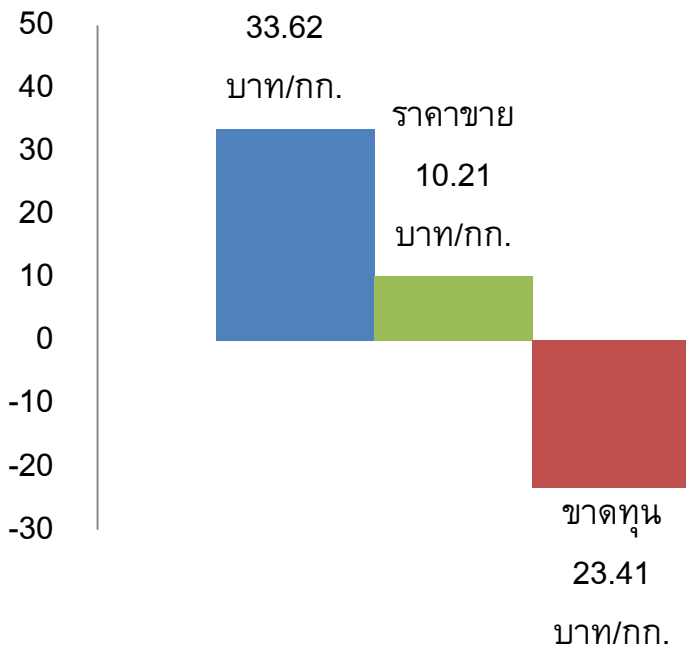


ที่มา: สำนักดัชนีเศรษฐกิจการค้า กระทรวงพาณิชย์.

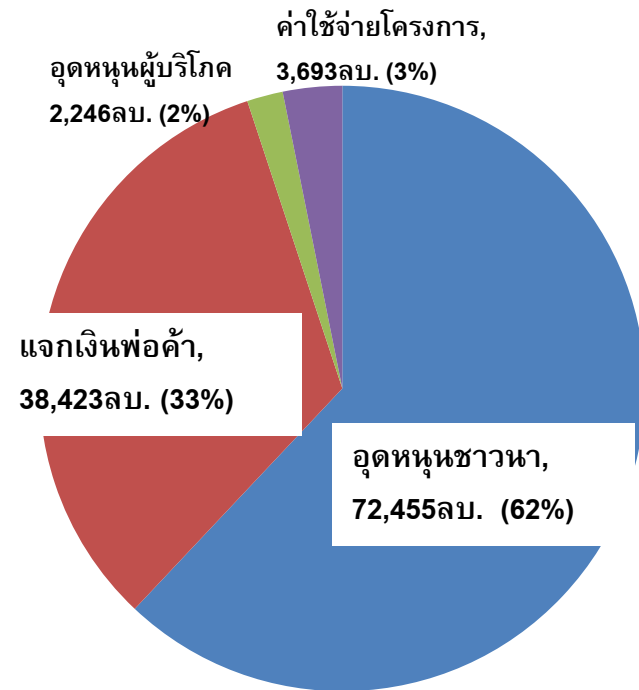


ใครได้ประโยชน์จากเงินขาดทุนในโครงการจำหน่ายข้าว (เฉพาะการระบายข้าว 3 ฤดูจำนวน 4.99 ล้านตันในระหว่าง ต.ค. 54- ม.ค. 55)

ผลขาดทุนจากการระบายข้าว
ต้นทุน



ขาดทุน 1.17 แสนล้านบาท



- ที่มา: จำนวนจาก (1) วราเทพ รัตนากร “ผลการรวบรวมข้อมูลของหน่วยงานที่เกี่ยวข้องโครงการรับจำหน่ายข้าวเปลือก ตามนโยบายรัฐบาล”
 (2) ราคาข้าวเปลือกทุกชนิดของกรมการค้าภายใน
 (3) ราคาขายปลีกข้าวสารทุกชนิดในตลาดกรุงเทพฯ ของสำนักดัชนีเศรษฐกิจการค้า



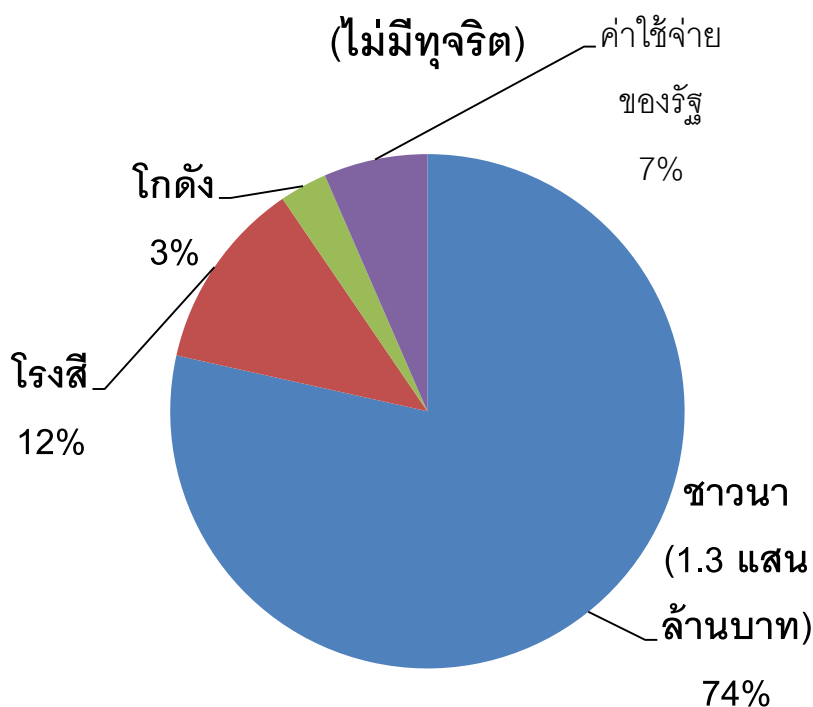
ใครได้-ใครเสีย

(TDRI คำนวณจากการจำหน่ายข้าว 2 ฤดู)

คนได้

คนเสีย

จากเงินขาดทุน 1.7 แสนล้านบาท



- ผู้เสียภาษี
- ธุรกิจส่งออก
- ธุรกิจค้าข้าวที่ไม่มีเส้น

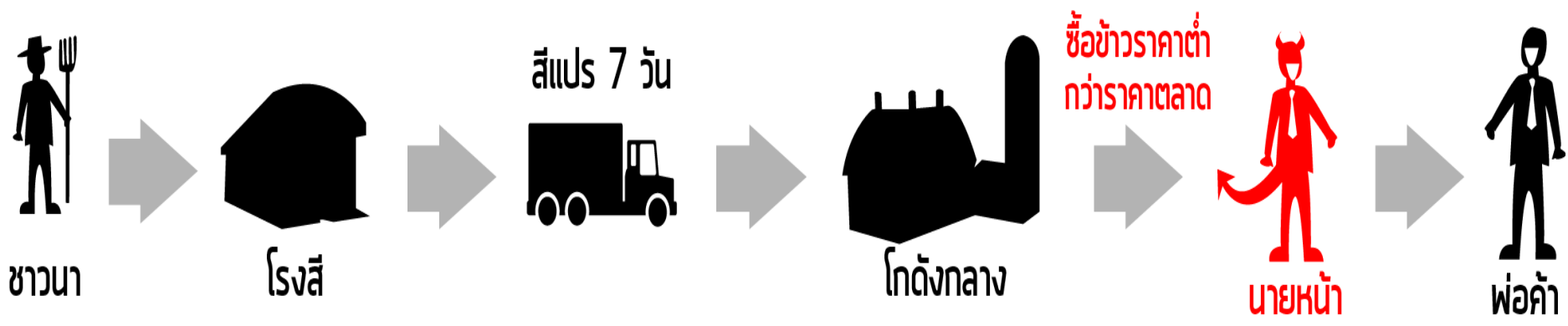


2. การทุจริตในการระบายข้าว

- **ขายราคาต่ำกว่าราคาตลาด:** การระบายข้าวไม่โปร่งใสให้นายหน้า/พ่อค้าพรรคพวก 3-4 ราย (รวมทั้งการขายข้าวราคาต่ำให้พ่อค้าบางรายนำไปทำข้าวถุงส่งร้านถูกใจ)
- **ขายข้าวใหม่ในราคาข้าวเก่า:** สลับบัญชี + เปาเกา
- **แอบเอาข้าวไปหมูน** (ข้าวหนึ่งส่งออก; ระบายในประเทศ)
 - เงื่อนไขของรัฐที่เอื้อต่อการแอบหมูนข้าว 3 ข้อ



ทฤษฎีในการระบายข้าว: ขายข้าวไม่โปร่งใส-ราคาต่ำ



หมายเหตุ รวมข้าวถุงราคาถูกที่ให้เอกชนเป็นผู้ปรับปรุงสภาพ
 โดยขายให้เอกชนในราคาต่ำกว่าราคาตลาดมาก แต่มีข้าวถุงส่งถึงร้านถูกใจเพียง
5-10% ของปริมาณที่กำหนด ๖ คณะอนุกรรมการการเกษตรและ สหกรณ์ วุฒิสภา



การทุจริตในการระบายข้าว: สลับบัญชี ข้าวในโกดังจากข้าวเก่าเป็นข้าวใหม่ (แต่ในโกดังยังเป็นข้าวเก่า) + เปาเกา

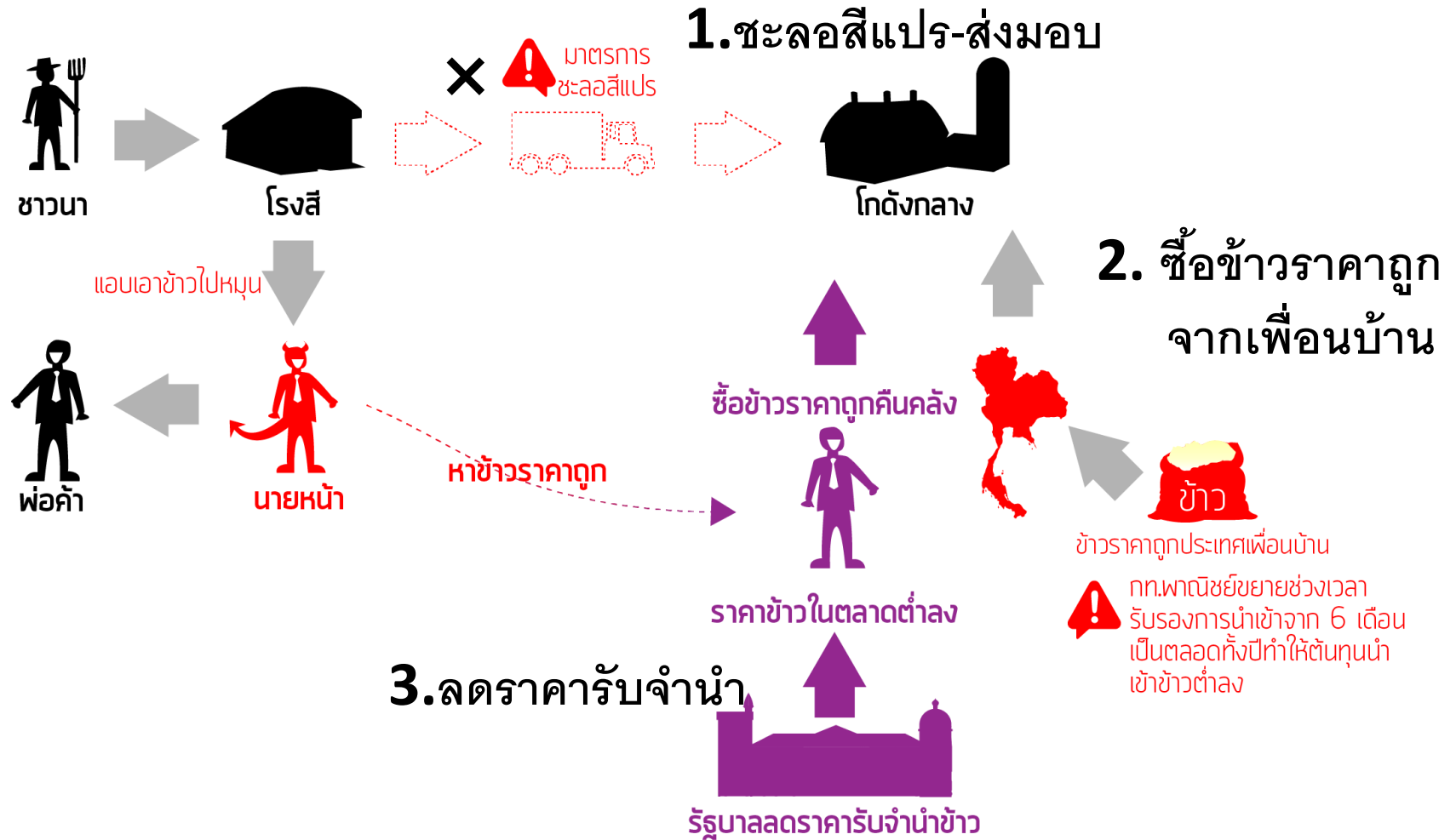


หมายเหตุ: พาณิश्य์คืบเงินค่าขายข้าวเก่า(จากโครงการจํานํ้า2548-53)
จํานวน 34,600ล้านบาท (ณ 13 มิถุนายน 2556)



ทฤษฎีในการระบายข้าว:

แอบเอาข้าวไปหมუნ และอาศัยตัวช่วยของรัฐในการซื้อ ข้าวราคาถูกมาคืนคลัง

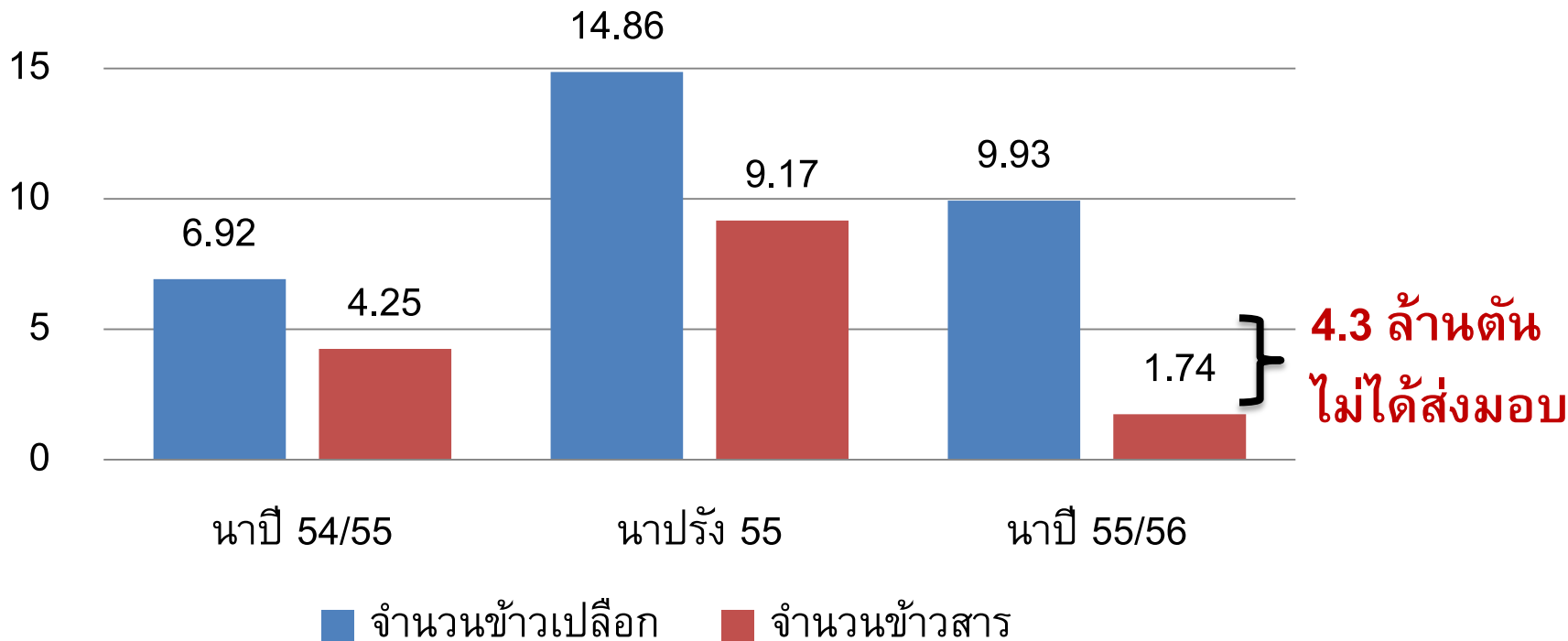


หลักฐานการแอบนำเข้าข้าวปี 2555/56

ไปหมุน

ปริมาณข้าวเปลือกรับจำหน่ายและข้าวสารส่งมอบ

ณ 31 ม.ค. 56



ที่มา: วราเทพ รัตนากร “ผลการรวบรวมข้อมูลของหน่วยงานที่เกี่ยวข้องโครงการรับจำหน่ายข้าวเปลือก ตามนโยบายรัฐบาล” 18 มิ.ย. 2556.



การคำนวณหาปริมาณการแอบนำข้าวรัฐไปหมუნ/ แอบขายข้าวข้าวเปลือก

- ทำไมไม่ลงบัญชีข้าวเปลือกหน้าปี 2555/56 จำนวน 2.9 ล้านตัน
- ใน 3 ฤดู(หน้าปี 2554/55 หน้าปี 2555 หน้าปี 2555/56)

มีผลผลิตข้าวสาร 39.68 ลต. เข้าโครงการจำหน่าย	22.53 ลต.ข้าวสาร
เหลือในตลาด 39.68 - 22.53 =	17.15 ลต.
บริโภค+ส่งออก(10.15)+สต็อก(1.5)=	27.50 ลต.
ตลาดจึงต้องการข้าวอีก 27.5-17.15 =	10.35 ลต.
ทว่า ภาครัฐมีแจ้งสภาว่ารัฐระบายแค่	7.072 ลต.
ต้องมีการแอบขายข้าวรัฐ = 10.35 - 7.072 =	3.28 ลต.



การแอบขายข้าวรัฐ 2.9 ล้านตัน

- นี่คือเหตุผลสำคัญที่ราคาข้าวสารยิ่งลักษณะถูกกว่าสมัยรบ. อภิสิทธิ์
- และอาจเป็นสาเหตุที่ปิดบัญชีนาปี 2555/56 ไม่ได้ เพราะมีข้าวสารไม่ลงบัญชี 2.9 ลต. ซึ่งคณะอนุกรรมการปิดบัญชี สอบพบจากตัวเลข ณ 31 มกราคม 2556
 - รัฐบาลเพิ่งมาทราบเมื่อต้นมิถุนายน 2556 จึงสั่งตรวจสอบต่อคข้าวทั่วประเทศเมื่อ 28 มิถุนายนที่ผ่านมา
 - แต่จับโรงสีและโกดังไม่กี่ราย เพราะเขารู้ตัวมานานแล้ว



ตัวช่วยจากรัฐ 3 ข้อที่เอื้อต่อการ แอบขโมยข้าวรัฐไปหมุนขายก่อน

- **(ก) ไม่ต้องสีแปรสภาพใน 7 วัน** (1.หลักเกณฑ์การดำเนินโครงการรับจำนำฯ หนปี 2555/56 เอื้อให้คณะอนุกรรมการกำกับดูแลฯ พิจารณาผ่อนผันการสีแปรสภาพตามสถานการณ์, 2.มติคณะอนุกรรมการกำกับดูแลฯ ครั้งที่15/2555 “...อคส./อ.ต.ก. สามารถชะลอการส่งสีแปรสภาพได้จนกว่าปริมาณข้าวเปลือกของโรงสีจะมีเพียงพอคุ้มกับค่าใช้จ่ายในการส่งมอบ”)
- **(ข) การที่กต.อนุมัติให้มีการนำเข้า**ข้าวสารราคาถูกจากประเทศเพื่อนบ้าน ในช่วงการจำนำ เอื้อต่อการที่คนมีอำนาจบางคนจะแอบเอาข้าวสารคุณภาพดีไปขายให้พ่อค้าพรรคพวก แล้วซื้อข้าวสารราคาถูกจากเขมรมาส่งเข้าโกดังกลาง



ตัวช่วยจากรัฐจากรัฐ 3 ข้อที่เอื้อต่อการ แอบขโมยข้าวรัฐไปหมุนขายก่อน (ต่อ)

- (ค) เหตุผลเบื้องหลังการลดราคาจำหน่าย/จำกัดปริมาณจำหน่าย
กระทันหันหลังพบว่ามีข้าวหาย 2.9 ล้านตัน
- เบื้องหน้า:
 - (1) กลัว Moody's ชูลดเครดิตประเทศ
 - (2) ไม่มีเงิน...ไม่จริง ยังมีอีก 41,000 ล้านบาท จึงยกราคาจำหน่ายกลับไป 15,000 บาท
 -
- **เบื้องหลัง:** อาจเป็นเพราะใครบางคนต้องการซื้อข้าวราคาถูกใน
ตลาดมาคั้นโกดังกลาง
- การกลับลำขึ้นราคาจำหน่ายไป 15,000 บาท แต่มีเงินจำกัดแค่ 41,000
ล้านบาท แต่มีข้าวจะเก็บเกี่ยวอีกเกือบ 5 ล้านตัน



3. การรับจํานำจะจบลงอย่างไร ???

- การรับจํานำข้าวขาดทุนจํานวนมหาศาลจนเกิดวิกฤตการคลัง...หนักการเมืองเพื่อไทยไม่โง่ที่จะให้เกิดปัญหา และกระทรวงคลังยังมีคนดี
- ทูจริตหนักแบบด้าน ๆจนถูกจับได้...ปปช.ถ้าจะมีหน้ายาจับตัวการใหญ่ ???
- เปลี่ยนรัฐบาลใหม่....ปชป.ชนะเลือกตั้ง....ชาติไหนก็ไม่รู้ ???
- ลดขนาดการจํานำ และลดขนาดคอร์รัปชั่นแบบหน้าด้าน ๆไม่ให้มากจนหน้าเกลียด.....**มีโอกาจบเกมแบบนี้สูงมากที่สุด**
 - **จบแบบนี้ จะสร้างความเสียหายต่อเศรษฐกิจข้าวไทยและสังคมในระยะยาว**



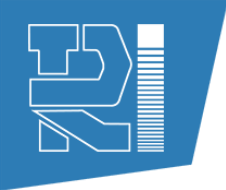
ความเสียหายต่อสังคมจากการจำหน่ายข้าวทุกเม็ด

- โครงการจำหน่ายสองฤดูจะขาดทุนปีละไม่ต่ำกว่าปีละ 2 แสนล้านบาท
 - ถ้าขายข้าวในราคาต่ำตามตัวเลขก.พาณิชย์
 - พาณิชย์และพ่อค้าพรรคพวกส่งออกข้าวไม่เป็น...ยิ่งเก็บข้าวหนานยิ่งขาดทุนหนัก
- ทำลายตลาดส่งออกคนไทย
 - อุดหนุนชาวนาในประเทศเพื่อนบ้าน
 - ช่วยเหลือประเทศผู้ส่งออกข้าวที่เป็นคู่แข่ง
- ทุจริตอย่างกว้างขวางทุกชั้นตอน โดยเฉพาะการระบายข้าว...ทุจริตระดับสูง



ความเสียหายต่อสังคมจากการจำหน่ายข้าวทุกเมล็ด

- ข้าวเสื่อมคุณภาพ.....ทำลายวัฒนธรรมข้าวของคนไทย
- ผลกระทบต่อสุขภาพของชาติ:
 - เร่งเพิ่มผลผลิตข้าว: ใช้ปุ๋ย ใช้ยาฆ่าแมลง ใช้น้ำ มากขึ้น
 - รื้อสวน-รื้อไร่-ขยายที่นา
 - ผลคือ ต้นทุนการปลูกข้าวสูงขึ้นตามราคาจำหน่าย
 - ปิดประตูการค้าข้าวให้เหลือประตูเดียวสำหรับพรรคพวก
 - ทำลายระบบการค้าที่แข่งขันด้วยฝีมือ...ผลักดันให้พ่อค้าไทยไปลงทุนช่วยประเทศคู่แข่ง



ขอบคุณมากครับ

NIPON@TDRI.OR.TH



ภาคผนวก

การคำนวณหาราคาข้าว-ปริมาณข้าวที่รัฐบาลระบายและสต็อกข้าว (ในปี 2554/55 หารั้ง 2555 หารปี 2555/56 ณ 31 มกราคม 2556)

การคำนวณใช้ข้อมูลกระทรวงพาณิชย์

	ณ 31 มกราคม 2556	หารปี 54/55	หารั้ง 55	หารปี 55/56	
จำนวนข้าวเปลือก		6.92	14.86	9.93	ล้านตัน
1 จำนวนข้าวสาร		4.25	9.17	1.74*	ล้านตัน
2 เงินที่จ่ายให้ชาวนา	118,655.83	218,666.15	155,692.50		ล้านบาท
3 ค่าใช้จ่ายดำเนินการ	7,167.63	7,604.15	1,862.28		ล้านบาท
4 ค่าใช้จ่ายรวม (2)+(3)	125,823.46	226,270.30	157,554.78		ล้านบาท
5 ค่าใช้จ่ายรวมต่อตัน (4) ÷ (1)	29,605.52	24,675.06	90,548.72		บาท/ตัน
6 มูลค่าข้าวคงเหลือในสต็อก	65,300.75	187,228.88	89,426.63		ล้านบาท
7 สต็อกข้าว (6) ÷ (5)	2.21	7.59	0.99		ตัน
8 จำนวนข้าวที่ระบาย (1) – (7)	2.04	1.58	0.75		ตัน
9 มูลค่าข้าวที่ระบาย	29,511.00	20,400.30	1,014.85		ล้านบาท
10 ราคาข้าวที่ระบาย (9) ÷ (8)	14,435.71	12,893.45	1,348.83		บาท/ตัน
ขาดทุน		15,169.81	11,781.61	89,199.89	บาท/ตัน

หมายเหตุ: * ปริมาณข้าวสารที่อยู่ในสต็อกตลาดเคลื่อนประมาณ 2.6 ล้านตัน

ที่มา: วรเทพ รัตนกร “ผลการรวบรวมข้อมูลของหน่วยงานที่เกี่ยวข้องโครงการรับจำนำข้าวเปลือก ตามนโยบายรัฐบาล” 18 มิ.ย. 2556.

การคำนวณหาราคาข้าว-ปริมาณข้าวที่รัฐบาลระบายและสต็อกข้าว (ในปี 2555/56) การคำนวณใช้ข้อมูลกระทรวงพาณิชย์

	ในปี 55/56	31-ม.ค.-56	31-พ.ค.-56*	
0	จำนวนข้าวเปลือก	9.93	14.7	ล้านตัน
1	จำนวนข้าวสาร	1.74	9.1	ล้านตัน
2	เงินที่จ่ายให้ชาวนา	155,692.50	228,252.00	ล้านบาท
3	ค่าใช้จ่ายดำเนินการ	1,862.28	2,702.69	ล้านบาท
4	ค่าใช้จ่ายรวม (2)+(3)	157,554.78	230,954.69	ล้านบาท
5	ค่าใช้จ่ายรวมต่อตัน (4) ÷ (1)	90,548.72	25,379.64	บาท/ตัน
6	มูลค่าข้าวคงเหลือในสต็อก	89,426.63	133,813.31	ล้านบาท
7	สต็อกข้าว (6) ÷ (5)	0.99	5.27	ตัน
8	จำนวนข้าวที่ระบาย (1) – (7)	0.75	3.83	ตัน
9	มูลค่าข้าวที่ระบาย	1,014.85	20,049.00	ล้านบาท
10	ราคาข้าวที่ระบาย (9) ÷(8)	1,348.83	5,238.10	บาท/ตัน
	ขาดทุน	89,199.89	20,141.54	บาท/ตัน

หมายเหตุ: * ได้รวมปริมาณข้าวสารที่ตลาดเคลื่อนประมาณ 2.6 ล้านตันเข้ามาแล้ว

ที่มา: วราเทพ รัตนากร “ผลการรวบรวมข้อมูลของหน่วยงานที่เกี่ยวข้องโครงการรับจำนำข้าวเปลือก ตามนโยบายรัฐบาล” 18 มิ.ย. 2556.