



สรุปผลการสำรวจ “คนจนเมืองในภาวะวิกฤติโควิด-19”
และข้อเสนอแนะต่อรัฐบาล

โดยคณะนักวิจัย

โครงการวิจัยคนจนเมืองที่เปลี่ยนไปในสังคมเมืองที่กำลังเปลี่ยนแปลง

- ศ.ดร. อรรถจักร์ สัตยานุรักษ์ คณะมนุษยศาสตร์ มหาวิทยาลัยเชียงใหม่ หัวหน้าชุดโครงการ
ผศ.ดร. บุญเลิศ วิเศษปรีชา คณะสังคมวิทยาและมานุษยวิทยา มหาวิทยาลัยธรรมศาสตร์
รศ.ดร. ประภาส ปิ่นตบแต่ง คณะรัฐศาสตร์ จุฬาลงกรณ์มหาวิทยาลัย
รศ. สมชาย ปรีชาศิลปกุล คณะนิติศาสตร์ มหาวิทยาลัยเชียงใหม่
รศ.ดร. ญฐพงศ์ จิตรนรินทร์ รองอธิการบดีฝ่ายวิจัย มหาวิทยาลัยทักษิณ
ผศ. ดร. ธนิต โตอติเทพย์ คณะมนุษยศาสตร์และสังคมศาสตร์ มหาวิทยาลัยบูรพา
ผศ.ดร.ธนพฤกษ์ ชามะรัตน์ คณะมนุษยศาสตร์และสังคมศาสตร์ มหาวิทยาลัยขอนแก่น

วันที่ 13 เมษายน 2563

สรุปผลการสำรวจ “คนจนเมืองในภาวะวิกฤติโควิด-19”

และข้อเสนอแนะต่อรัฐบาล

ที่มาและกระบวนการ

สืบเนื่องจากสถานการณ์การระบาดของโรคไวรัสโคโรนาสายพันธุ์ใหม่หรือ โควิด -19 (COVID-19) ที่ได้แพร่กระจายไปทั่วโลกและได้รุนแรงขึ้นในประเทศไทยตั้งแต่เดือนมีนาคมที่ผ่านมา ทำให้รัฐบาลได้ออกมาตรการต่างๆ ที่เข้มงวดเพื่อจำกัดการแพร่ระบาดของโรค ไม่ว่าจะเป็น การสถานบริการ ห้างสรรพสินค้า การรณรงค์เรียกร้องให้ประชาชนทำงานที่บ้าน ตามคำขวัญ “อยู่บ้าน หยุดเชื้อ เพื่อชาติ” ตลอดจนการห้ามออกจากเคหสถานในเวลากลางคืน มาตรการเหล่านี้ได้ส่งผลกระทบต่อารดำรงชีวิตและการหาเลี้ยงชีพของคนจนเมืองจำนวนมากที่ประกอบอาชีพในภาคเศรษฐกิจที่ไม่เป็นทางการและไม่มีหลักประกันความมั่นคง นักวิจัยซึ่งเป็นคณาจารย์จากมหาวิทยาลัย 6 มหาวิทยาลัย (ดังที่มีรายชื่อรายชื่อข้างต้น) จึงได้ร่วมกันจัดทำการศึกษาผลกระทบทางด้านเศรษฐกิจของโรคระบาดโควิด 19 ต่อคนจนเมืองเป็นการเร่งด่วน เพื่อต้องการทราบสถานการณ์ของคนจนเมืองในภาวะวิกฤติโควิด-19 การเข้าถึงมาตรการช่วยเหลือของรัฐ ตลอดจนเพื่อนำเสนอข้อเสนอแนะทางนโยบายต่อรัฐบาลและหน่วยงานที่เกี่ยวข้อง โดยได้รับความร่วมมือจากเครือข่ายองค์กรคนจนเมือง เช่น เครือข่ายสลัม 4 ภาค ชุมชนแออัดในพื้นที่คลองเตย และพื้นที่อื่นๆ ทั่วทุกภูมิภาคของประเทศ ได้แก่ กรุงเทพมหานครและปริมณฑล เชียงใหม่ สงขลา ชลบุรี ขอนแก่น และจังหวัดอื่นๆ รวม 18 จังหวัด ใช้เวลาในการสำรวจ 4 วัน คือ วันที่ 9-12 เมษายน 2563 เก็บแบบสำรวจได้รวม 507 ชุด

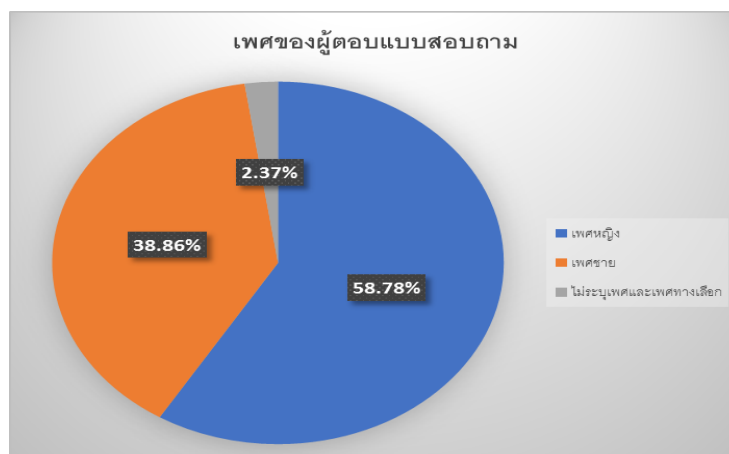
ลักษณะทางประชากรของผู้ตอบคำถาม

คุณลักษณะเบื้องต้นของประชากรผู้ตอบแบบสอบถามทั้งหมด 507 คน เป็น

เพศหญิง 58.78%

เพศชาย 38.86%

ไม่ระบุเพศและเพศทางเลือก รวม 2.37%



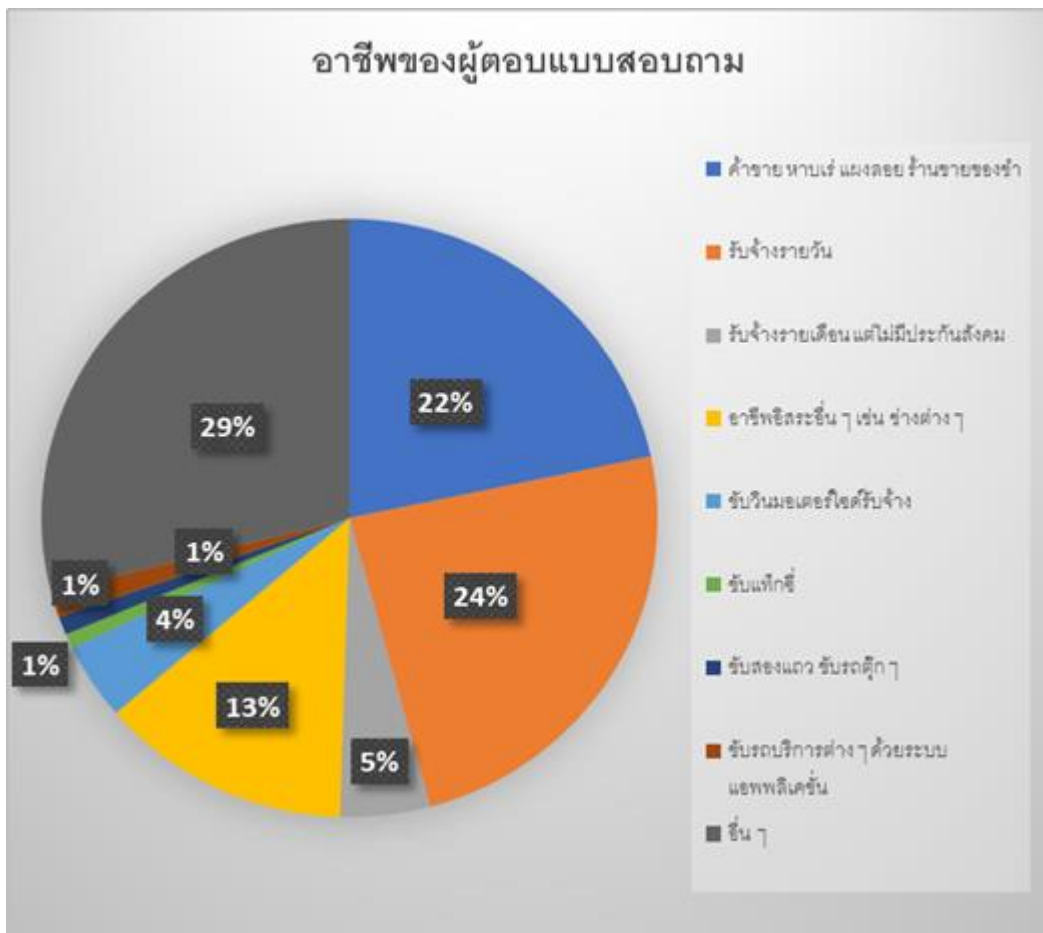
อายุโดยเฉลี่ยของผู้ตอบสอบถามคือ 50 ปี

ผู้ตอบแบบสอบถามกระจายอยู่ใน 18 จังหวัดทั่วประเทศ หากแจกแจงที่มาตามจังหวัด หลักๆ ได้ดังนี้ กรุงเทพมหานคร 44.77% , สมุทรปราการ 14.40%, เชียงใหม่ 10.65%, ชลบุรี 8.09%, สงขลา 6.90%, ขอนแก่น 5.72%, ปทุมธานี 5.33%



อาชีพของผู้ตอบแบบสอบถาม

กลุ่มใหญ่ที่สุดของผู้ตอบแบบสำรวจคือ รับจ้างรายเดือนแต่ไม่มีประกันสังคม 29%, รับจ้างรายวัน 24 %, แม่ค้า หาบเร่ รถเข็นแผงลอย

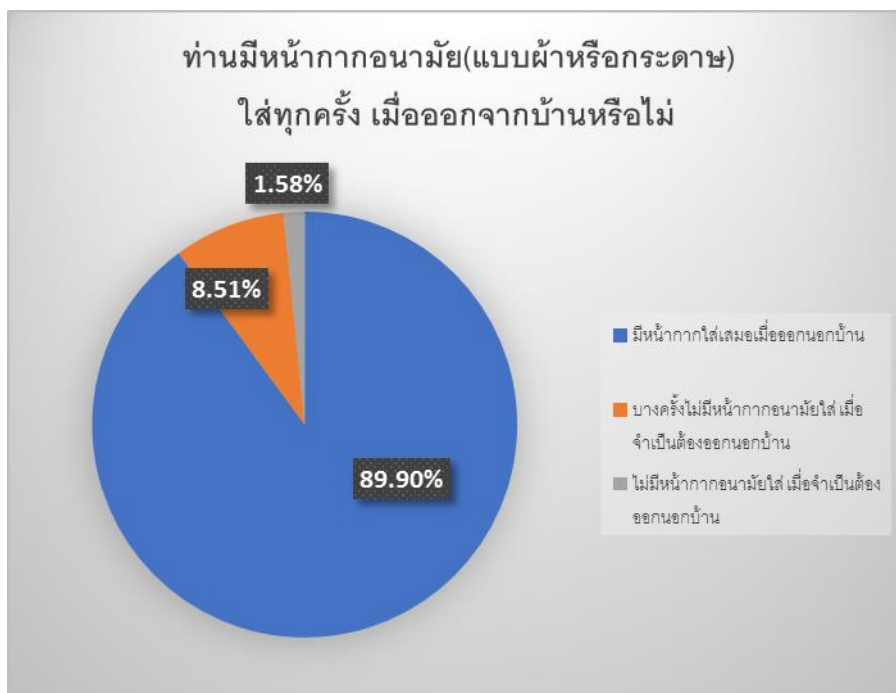


ข้อค้นพบที่สำคัญ

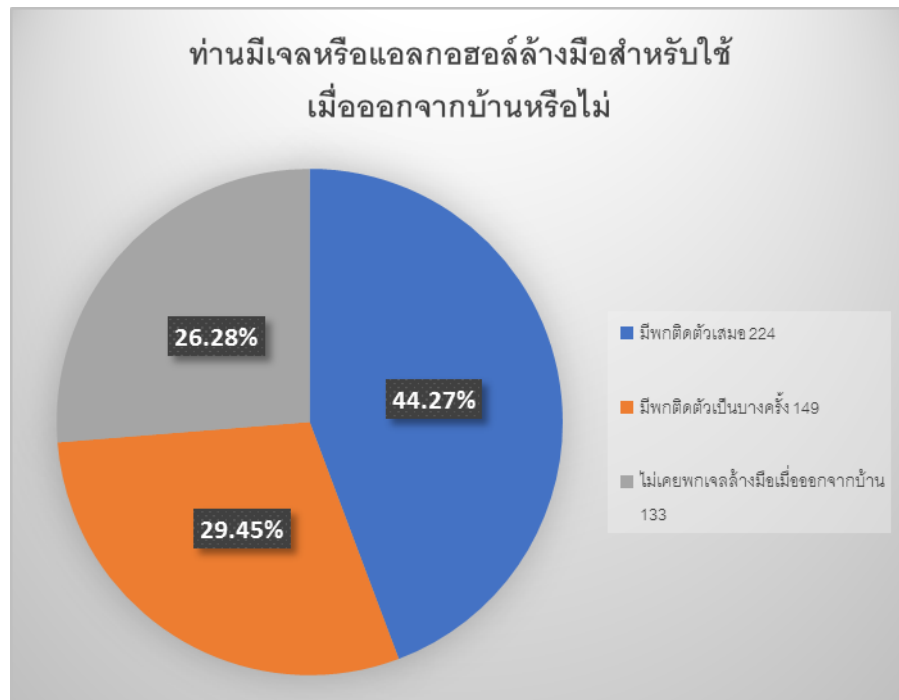
ข้อสรุปที่เป็นสาระสำคัญ ใน 3 ประเด็น ดังนี้

1. สภาพความเป็นอยู่และการดูแลตนเองของคนจนเมืองในสถานการณ์วิกฤติโควิด-19

1.1 คนจนเมืองเกือบทั้งหมดของผู้ตอบแบบสอบถาม (89.90%) มีการดูแลตนเอง ด้วยการใส่หน้ากากอนามัยทุกครั้งที่ออกจากบ้าน โดยแก้ไขปัญหาน้ำกากอนามัยขาดแคลนและมีราคาแพง ด้วยการหันมาใช้หน้ากากผ้าที่มีราคาถูกกว่า บางครัวเรือนมีการปรับตัวมาเย็บหน้ากากอนามัยขายด้วย ข้อเท็จจริงนี้ทักล้าใจที่ความเข้าใจที่ว่า คนจนเป็นผู้ละเลยไม่ดูแลตนเองและอาจเป็นกลุ่มเสี่ยงของการแพร่เชื้อ ความเข้าใจที่ว่าเป็นความเข้าใจที่ผิด



1.2 คนจนเมืองเกือบกึ่งหนึ่งของผู้ตอบแบบสอบถาม (44.27%) พกเจลหรือแอลกอฮอล์ล้างมือทุกครั้งที่ออกจากบ้าน และส่วนอีก 29.45% พกเจลหรือแอลกอฮอล์ล้างมือเป็นบางครั้งซึ่งที่ออกจากบ้าน ส่วน 26.28% ไม่พกเจลล้างมือหรือแอลกอฮอล์เมื่อออกจากบ้านทั้งนี้อาจเป็นเพราะเจลหรือแอลกอฮอล์มีราคาแพงกว่าหน้ากากอนามัยจึงมีผู้ใช้ต่ำกว่า



1.3 สภาพที่อยู่อาศัยของคนจนเมืองไม่สามารถที่จะจัดสรรพื้นที่หากมีสมาชิกในครอบครัวมีความเสี่ยงต่อการติดเชื้อและต้องกักตนเอง โดย 43.79% ของผู้ตอบแบบสอบถาม ตอบว่า เป็นไปไม่ได้ที่จะใช้พื้นที่อยู่อาศัยเป็นที่กักสมาชิกในครอบครัวโดยแยกจากคนอื่น อีก 26.43% ตอบว่า สภาพที่อยู่อาศัย ไม่พร้อมแต่สามารถดัดแปลงได้ มีเพียง 29.78% เท่านั้น ที่ตอบว่า ที่อยู่อาศัยของตนมีความเหมาะสมหากจะต้องใช้กักสมาชิกคนใดคนหนึ่งในครอบครัว แยกจากสมาชิกคนอื่นๆ ข้อเท็จจริงประการนี้ สะท้อนว่า หากคนจนเมืองคนใดเป็นผู้ที่มีความเสี่ยงที่จะติดเชื้อโควิด-19 รัฐจำเป็นต้องให้การดูแลให้การกักตนเองระหว่างดูอาการนั้นมีความเป็นไปได้ มิ เช่นนั้น เขาอาจจะนำเชื้อไปเผยแพร่ให้สมาชิกคนอื่นๆ ในครอบครัวได้

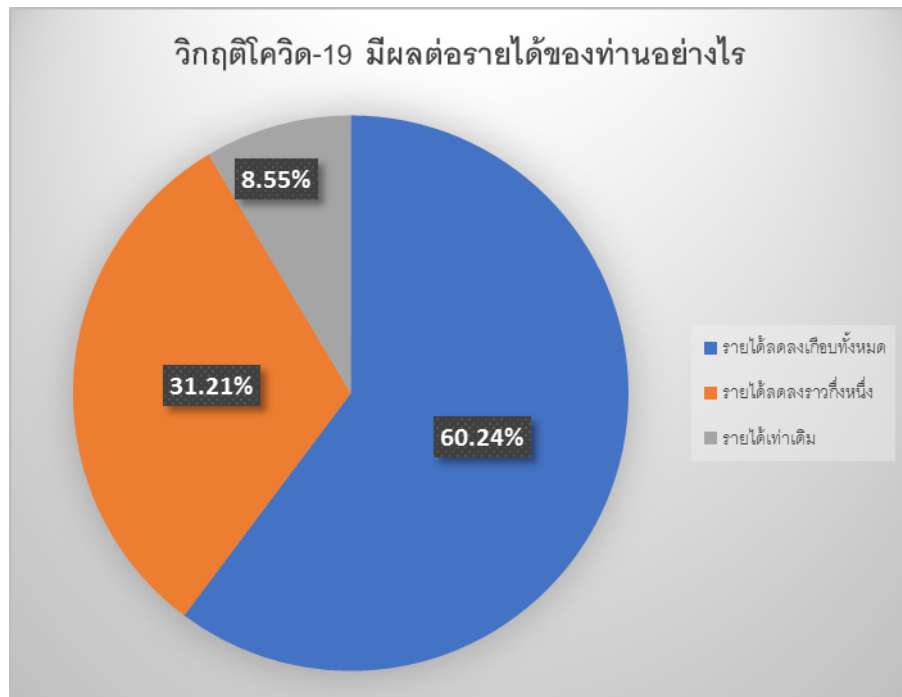


2. ผลกระทบจากมาตรการของรัฐบาลในการป้องกันการแพร่ระบาดของโควิด-19 ข้อมูลจากการสำรวจแสดงให้เห็นอย่างชัดเจนว่า มาตรการต่างๆ ของรัฐที่จำกัดการทำกิจกรรมนอกบ้านอย่างเข้มงวด โดยไม่มีการเตรียมมาตรการรองรับผลกระทบที่จะเกิดขึ้น ทำให้คนจนเมืองต่างประสบปัญหาความเดือดร้อนด้านเศรษฐกิจอย่างมาก ในหลายประการ

2.1 ไม่สามารถประกอบอาชีพและหารายได้ตามปกติ ในลักษณะแตกต่างกันดังนี้ ภูนายจ้างให้หยุดงานโดยสิ้นเชิง 18.87%, นายจ้างให้ลดเวลาทำงานและรายได้ลดลง 18.00%, ผู้ประกอบอาชีพค้าขายหาบเร่แผงลอยไม่สามารถค้าขายได้ เพราะพื้นที่ที่ค้าขายถูกจำกัด 18.22% ส่วนผู้ประกอบอาชีพอิสระเช่น ช่างต่างๆ คนขับมอเตอร์ไซด์รับจ้าง คนขับรถรับจ้าง รถตู้ ฯลฯ ก็ได้รับผลกระทบมีผู้ว่างงานน้อยลงหรือไม่มีเลย 18.44%

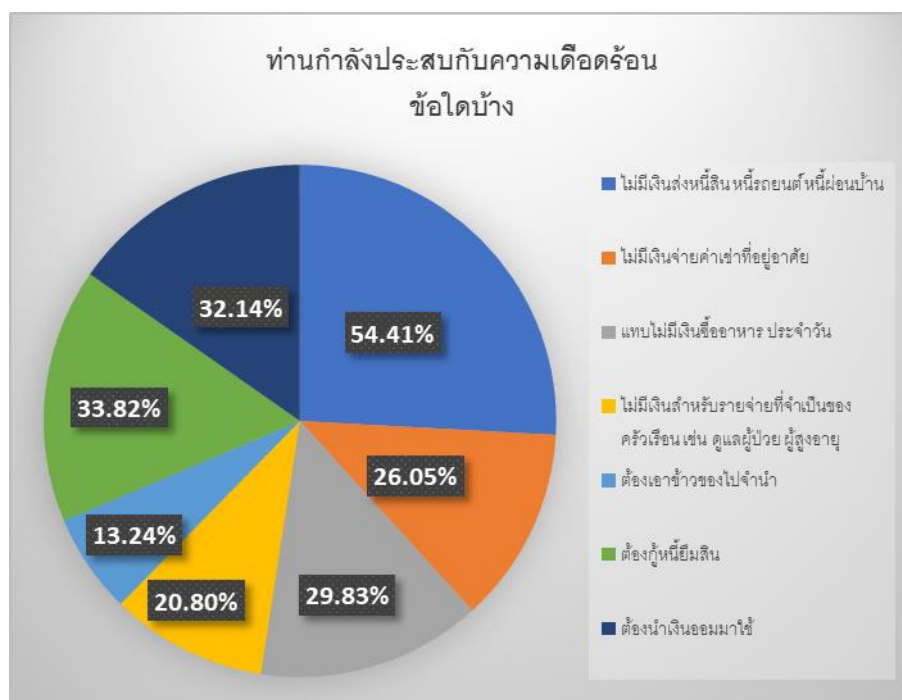


2.2 เมื่อไม่สามารถประกอบอาชีพได้ดังปกติจึงทำให้รายได้ลดลง โดยผู้ตอบแบบสำรวจ 60.24% รายได้ลดลงเกือบทั้งหมด ส่วนอีก 31.21% รายได้ลดลงราวครึ่งหนึ่ง หรือกล่าวได้ว่าคนจนเมืองมากกว่า 90% ได้รับผลกระทบด้านรายได้จากวิกฤติโควิด-19 มีเพียงผู้ที่ทำงานมีเงินเดือนประจำไม่ถึงร้อยละ 10 ของผู้ตอบแบบสำรวจที่ได้รับผลกระทบน้อยหรือไม่ได้รับผลกระทบเลย

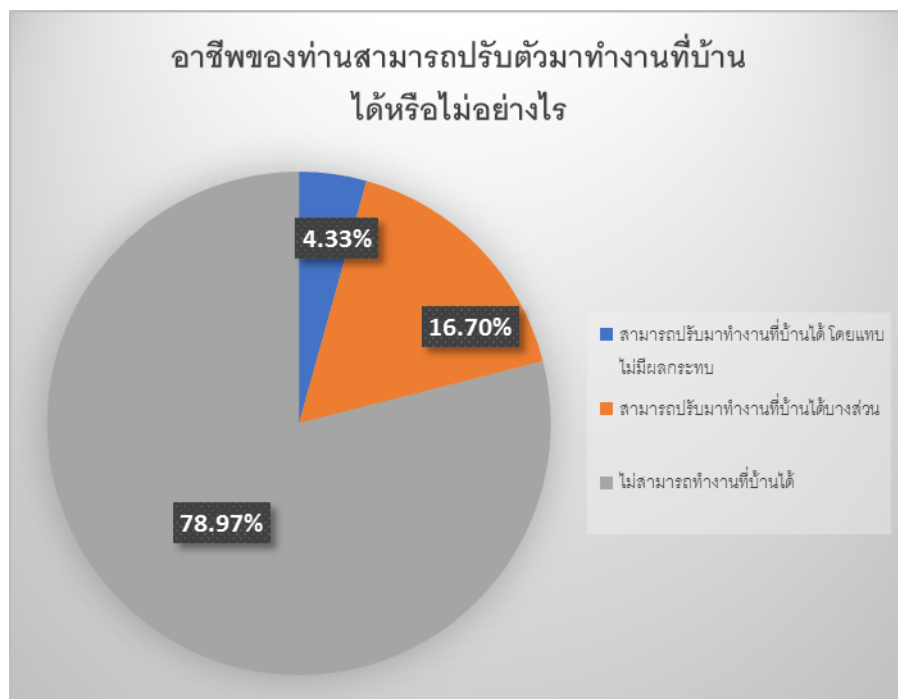


2.3 หากคำนวณเป็นรายได้ที่ลดลงของผู้ตอบแบบสำรวจ คนจนเมืองมีรายได้ลดลง โดยเฉลี่ย 70.84% จากเดิมรายได้เฉลี่ยของคนจนเมืองผู้ตอบแบบสอบถามก่อนวิกฤติโควิดอยู่ที่ 13,397 บาทต่อเดือน ดังนั้น ในช่วงระหว่างวิกฤติคนจนเมืองผู้ตอบแบบสอบถามรายได้ลดลง 70.84 % หรือ 9,490 บาท ต่อเดือน คงเหลือรายได้เพียง 3,906 บาทต่อเดือน

2.4 จากรายได้ที่ลดลงราว 70% ทำให้คนจนเมือง ต่างประสบความเดือดร้อนในรูปแบบต่าง ๆ ดังนี้ ไม่มีเงินชำระหนี้สิน ทั้งหนี้สินนอกระบบ หนี้รถจักรยานยนต์ หนี้รถปิคอัพ ถึง 54.41% และมีถึง 29.83% ที่ไม่มีรายได้ถึงขนาดประสบปัญหาการกินอยู่ในชีวิตประจำวัน คนกลุ่มนี้จำนวนหนึ่งดำรงชีพอยู่ได้จากการช่วยเหลือจากภาคเอกชนและบุคคลทั่วไปที่ทำอาหารแจกจ่ายให้ผู้เดือดร้อน จำนวนไม่น้อยต้องกู้หนี้ยืมสิน (33.82%) บางส่วน (13.24%) ต้องนำข้าวของไปจำนำ นอกจากนี้ยังมีผู้ตอบแบบสอบถาม 26.05% ประสบปัญหาไม่มีเงินจ่ายค่าเช่าที่อยู่อาศัย ซึ่งสุ่มเสี่ยงที่จะถูกเจ้าของบ้านหรือเจ้าของห้องขับไล่ ให้กลายเป็นผู้ไร้ที่อยู่อาศัย



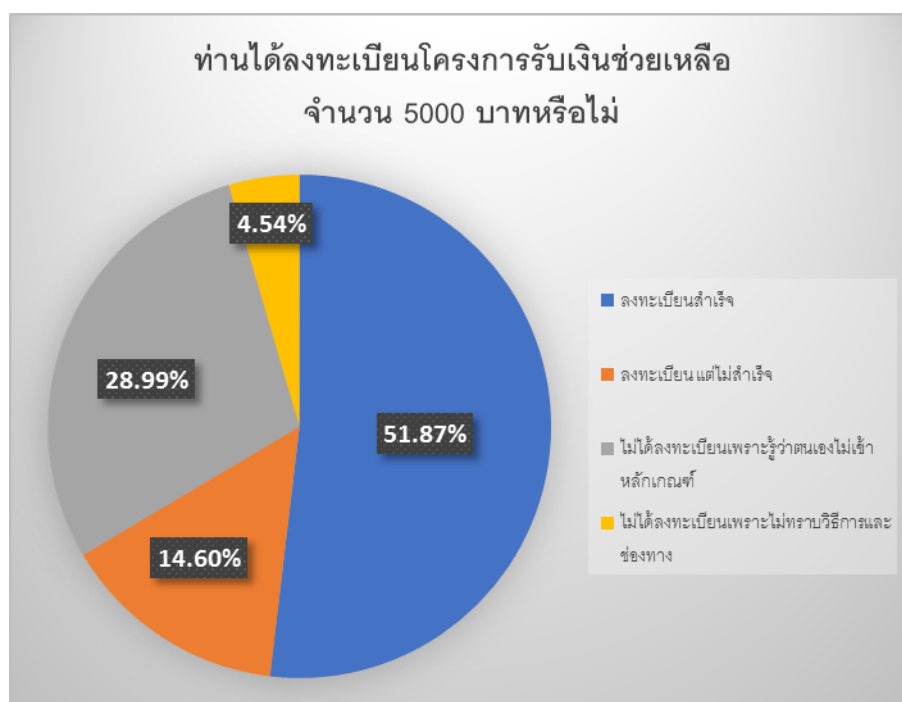
2.5 ส่วนข้อเสนอที่ให้มีการปรับตัวมาทำงานที่บ้านหรือ Work from home นั้น คนจนเมืองผู้ตอบแบบสอบถามร้อยละ 79% ตอบว่า อาชีพที่ตัวเองทำนั้นไม่สามารถปรับตัวมาทำงานที่บ้านได้ ข้อเท็จจริงนี้จึงเป็นการตอกย้ำว่า คนจนเมืองเป็นผู้ที่ได้รับผลกระทบมากที่สุดจากมาตรการของรัฐที่จำกัดการออกไปทำงานนอกบ้าน เพราะคนจนเมืองต่างจากชนชั้นกลางหรือผู้ประกอบการอาชีพอื่นที่สามารถปรับตัวจากการทำงานในสำนักงานโดยเครื่องมือสารสนเทศทำงานที่บ้านได้



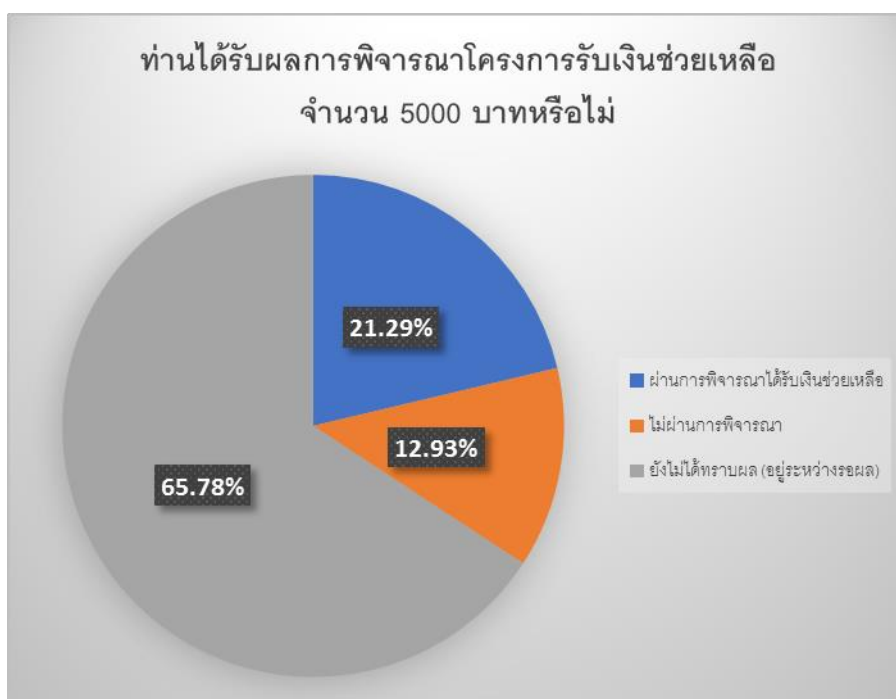
3. การเข้าถึงมาตรการเยียวยาของรัฐ

ผลการสำรวจสะท้อนให้เห็นอย่างชัดเจนว่า คนจนเมืองจำนวนมากยังไม่ได้รับการช่วยเหลือจากมาตรการของรัฐ

3.1 คนจนเมืองที่ตอบแบบสำรวจคราวครั้งหนึ่ง (66.67%) ที่พยายามลงทะเบียนในโครงการคนไทยไม่ทิ้งกันของรัฐบาลจะให้เงินช่วยเหลือคนละ 5,000 บาทต่อเดือน เป็นเวลา 3 เดือน โดยลงทะเบียนสำเร็จ 51.87% และลงทะเบียนไม่สำเร็จ 14.60% และมีคนจนเมืองผู้ตอบแบบสอบถาม 28.99% ไม่ได้ลงทะเบียน เพราะทราบว่าตนเองขาดคุณสมบัติ เช่น ผู้ที่ทำงานประจำและมีสิทธิจากกองทุนประกันสังคม ผู้ที่ว่างงานอยู่ก่อนแล้ว สะท้อนให้เห็นว่า คนจนเมืองไม่ใช่เป็นคนฉวยโอกาส เพราะเกรงว่า หากไม่มีคุณสมบัติแล้วได้รับเงินจะมีความผิดในภายหลัง นอกจากนี้ ยังมีคนจนเมืองผู้ตอบแบบสอบถามอีก 4.54% ที่ไม่ทราบวิธีการในการลงทะเบียนจึงไม่ได้ลงทะเบียนขอรับสิทธิ

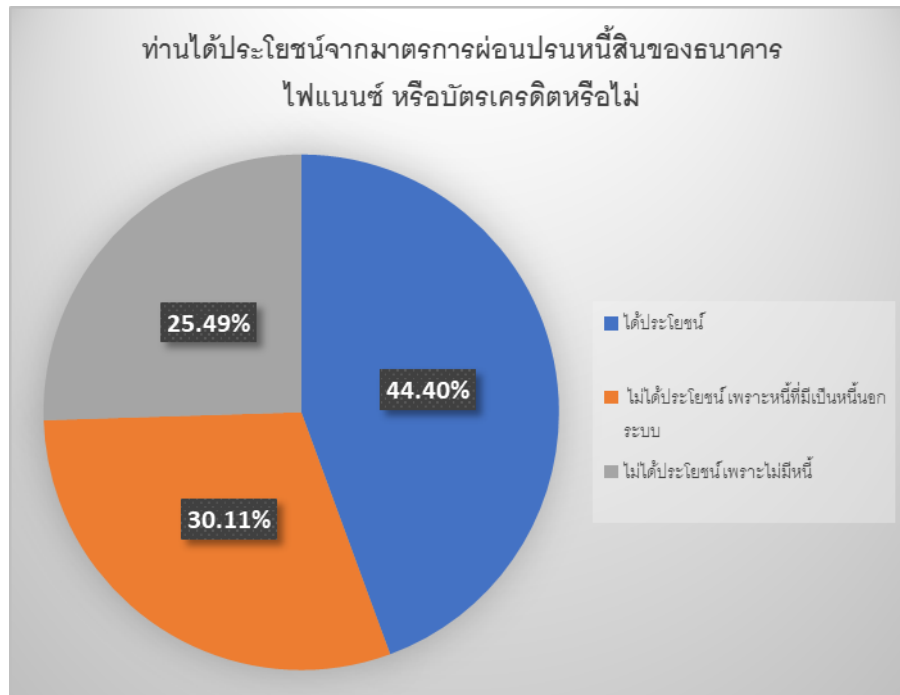


หากคิดเฉพาะคนจำนวนที่ลงทะเบียนสำเร็จมี 21.29% ได้รับการอนุมัติว่าผ่านเกณฑ์ได้รับความช่วยเหลือ ส่วนอีก 12.93 % ไม่ผ่านการพิจารณา โดยที่ 65.78% ของผู้ลงทะเบียนขอรับสิทธิสำเร็จที่ตอบแบบสอบถาม ยังอยู่ระหว่างรอผลการสำรวจ สะท้อนให้เห็นว่า มาตรการเยียวยาของรัฐออกมาล่าช้า ไม่ทันการณ์กับความเดือดร้อนของคนจน



ตัวอย่างเช่น ผู้ตอบแบบสอบถามสองราย เพศหญิง อายุ 63 ปีและ 67 ตามลำดับ เป็นผู้เช่าที่อยู่อาศัยในชุมชนแออัดแห่งหนึ่ง ประกอบอาชีพตั้งรถเข็นขายภายในสถานีรถไฟหัวโพง แต่เมื่อการรถไฟฟ้าหยุดการเดินทางตั้งแต่วันที่ 1 เมษายน เป็นต้นมา จึงไม่สามารถขายน้ำ และไม่มีรายได้ทางอื่นๆ อีกทั้งเป็นผู้สูงอายุที่ไม่มีลูกหลานดูแล เดือดร้อนขนาดไม่มีเงินซื้ออาหาร ไม่มีเงินชำระค่าเช่าห้อง จนเจ้าของบ้านออกปากที่จะไล่ออกจากห้องเช่า

3.2 มาตรการบรรเทาหนี้สินที่คนจนเมืองมีกับสถาบันการเงิน เช่น หนี้จักรยานยนต์ พบว่า มีคนจนเมือง ผู้ตอบแบบสอบถามเพียง 44.40% ได้ประโยชน์จากนโยบายดังกล่าว อย่างไรก็ตามก็ยังมีคนจนถึง 30.11% ที่ไม่ได้ประโยชน์จากมาตรการนี้ เพราะหนี้สินที่มีอยู่เป็นหนี้นอกระบบ ข้อเท็จจริงนี้สะท้อนว่า มาตรการบรรเทาหนี้สิน ให้กับประชาชนที่ดำเนินมาและที่ภาครัฐกำลังจะดำเนินการในอนาคต ต้องคำนึงถึงคนจนที่ไม่มีหลักประกันและไม่สามารถเข้าถึงแหล่งเงินกู้ในระบบได้ การจัดสรรเงินทุนให้องค์กรชุมชนเป็นผู้ดำเนินการจะทำให้คนจนเมืองเข้าถึงแหล่งเงินกู้ได้ง่ายกว่า



ข้อเสนอแนะ

1. รัฐควรปรับเปลี่ยนหลักคิดและวิธีการบรรเทาความเดือดร้อนของประชาชนในภาวะวิกฤตินี้ จาก “การสงเคราะห์ผู้เดือดร้อน” เป็น “การให้สวัสดิการถ้วนหน้า” หรือเปลี่ยนวิธีการจาก “คัดคนเข้า” เป็น “คัดคนออก” กล่าวคือ แทนที่รัฐจะใช้วิธีการคัดกรองอย่างเข้มงวดว่า เฉพาะคนที่พิสูจน์และผ่านการตรวจสอบว่า ได้รับผลกระทบจากมาตรการจำกัดการระบาดของโรคโควิด-19 อย่างชัดเจนเท่านั้น จึงจะได้รับการสงเคราะห์ รัฐควรใช้หลักคิดใหม่ว่า คนส่วนใหญ่เกือบทั้งหมดต่างได้รับผลกระทบจากมาตรการของรัฐทั้งสิ้น ดังนั้น คนส่วนใหญ่จึงจำเป็นต้องได้รับการช่วยเหลือ คงมีเฉพาะคนส่วนน้อยที่ไม่ได้รับผลกระทบ เช่น ข้าราชการประจำและพนักงานประจำรายเดือนที่ไม่ถูกลดชั่วโมงการทำงานยังคงมีรายได้เท่าเดิม ที่จะถูก “คัดออก” ไม่จำเป็นต้องได้รับการช่วยเหลือ

ส่วนคนกลุ่มอื่นๆ ไม่ว่าจะประกอบอาชีพใด หากอยู่ในวัยทำงาน คนกลุ่มนี้ควรได้รับการช่วยเหลือทุกคน ดังเช่น หลายประเทศอย่าง สิงคโปร์ ใต้หวัน และ สหรัฐอเมริกา ต่างดำเนินการในแนวทางนี้ และรัฐต้องตระหนักว่า ภาครัฐไม่มีข้อมูลของคนกลุ่มนี้อย่างครบถ้วนและทันสมัย จึงไม่ควรยึดฐานข้อมูลของรัฐเป็นเกณฑ์ในการตัดสินใจประชาชน หากแต่รัฐควรใช้โอกาสนี้ในการสร้างฐานข้อมูลและให้การช่วยเหลือประชาชนโดยเร็วที่สุด แน่แน่นอนว่า การจ่ายเงินด้วยหลักคิดใหม่นี้ ผู้ประกอบอาชีพอิสระบางรายที่ยังมีรายได้ตามปกติจะหลุดรอดเข้ามาเป็นผู้รับประโยชน์บ้าง แต่โดยภาพรวมแล้ว คนส่วนใหญ่ที่เดือดร้อนจะได้รับความช่วยเหลืออย่างถ้วนหน้าและรวดเร็ว จากข้อมูลของจากสำนักงานสถิติแห่งชาติปี 2562 ชี้ว่า ประเทศไทยมีแรงงานรวม 37.5 ล้านคน เป็นแรงงานนอกระบบมากกว่าครึ่งคือ 20.5 ล้านคน ซึ่งก็ใกล้เคียงกับตัวเลขผู้ลงทะเบียนในโครงการคนไทยไม่ทิ้งกัน หากรัฐให้การช่วยเหลือคนละ 5,000 บาท เป็นเวลา 3 เดือน คือ 15,000 บาท ต่อคน ก็จะใช้เงินราว 300,000 ล้านบาท ซึ่งเป็นเงินเพียงครึ่งหนึ่งของงบประมาณที่ตั้งไว้ 600,000 ล้านบาท ที่สำคัญจะเป็นการจ่ายเงินช่วยเหลือประชาชนได้อย่างถ้วนหน้าและทันทั่วถึง

ตรงกันข้าม วิธีการที่กระทรวงการคลังกำลังดำเนินการอยู่ขณะนี้ สะท้อนหลักคิดที่ผิดพลาด คือมุ่งคัดกรองเฉพาะคนผ่านตะแกรงร้อนมารับความช่วยเหลือ โดยไม่ได้ตระหนักว่า มาตรการที่เข้มงวดของรัฐ ทำให้ผู้ประกอบการในระบบต่างได้รับผลกระทบถ้วนหน้า อีกทั้งวิธีการดังกล่าวยังล่าช้าและเกิดข้อผิดพลาดในหลายกรณี เพราะเชื่อมั่นในระบบปัญญาประดิษฐ์ หรือ Artificial Intelligence (AI) มากเกินไป โดยไม่ได้ตระหนักว่าระบบ AI หากไม่มีฐานข้อมูลที่ต้องและทันสมัยก็ไม่สามารถทำงานได้อย่างมีประสิทธิภาพ ดังกรณีที่ชัดเจนที่คุณสมบุญ คงคา ประธานเครือข่ายสลัม 4 ภาค ประกอบอาชีพขับรถจักรยานยนต์รับจ้าง แต่เข้าเรียนโรงเรียนการศึกษานอกโรงเรียน (กศน.) เพื่อหาความรู้เพิ่มเติม กลับถูกระบบปัญญาประดิษฐ์เข้าใจว่า คุณสมบัติเป็นนักเรียน/นักศึกษา และตัดสิทธิคุณสมบัติ

2. จากบทเรียนการจ่ายเงินช่วยเหลือในโครงการไม่ทิ้งกันที่ผ่านมา จะพบว่า ปัญหาสำคัญคือการขาดการมีส่วนร่วมของภาคประชาชน ดังนั้นในส่วนงบประมาณที่รัฐบาลจะตั้งงบประมาณอีก 400,000 ล้านบาท สำหรับฟื้นฟูและเยียวยาเศรษฐกิจ โดยการจัดสรรผ่านหน่วยงานต่างๆ นั้น รัฐบาลควรจัดสรรงบประมาณส่วนนี้จำนวนหนึ่งให้องค์กรปกครองส่วนท้องถิ่น องค์กรชุมชน คณะกรรมการกองทุนชุมชนและหมู่บ้าน สำหรับฟื้นฟูชีวิตของคนระดับ

รากหญ้า ที่จำเป็นต้องมีเงินลงทุนเริ่มต้นประกอบอาชีพใหม่และเข้าไม่ถึงเงินกู้ในระบบ การจัดสรรงบประมาณผ่านเครือข่ายภาคประชาชน จะทำให้เข้าถึงกลุ่มผู้เดือดร้อนจริงและเกิดการตรวจสอบกันในระดับพื้นที่

3. ข้อเสนอต่อกองทุนประกันสังคม มีผู้ประกอบการอาชีพประจำ และเป็นผู้ประกันตนจำนวนหนึ่งที่มีสิทธิจากกองทุนประกันสังคม เนื่องจากนายจ้างให้หยุดงานหรือปิดกิจการ แต่การดำเนินงานของกองทุนประกันสังคมที่จะเบิกจ่ายกลับมีความล่าช้ากว่าของกระทรวงการคลังเสียอีก กระทรวงแรงงาน ควรเร่งรัดให้กองทุนประกันสังคมปฏิรูปการทำงานให้จ่ายเงินตามสิทธิของผู้ประกันตนโดยเร็ว ทุกวันนี้ผู้ประกันตนหลายคนสะท้อนความคิดเห็นทำนองเดียวกันว่า “ประกันสังคมหักเงินเราตรงเวลาทุกเดือน แต่พอเราเดือดร้อนจะได้รับเงินประกันตามสิทธิ กลับต้องรอเป็นเดือน”

4. รัฐควรผ่อนปรนเปิดพื้นที่ค้าขายและการใช้พื้นที่สาธารณะอย่างมีการจัดการ เนื่องจากสถานการณ์การแพร่ระบาดได้คลี่คลายลงและการดำเนินชีวิตของประชาชนก็ต่างตื่นตัวในการป้องกันตนเอง ดังนั้นการเปิดพื้นที่สาธารณะ พื้นที่ค้าขายอย่างมีการจัดการ เช่น การสวมหน้ากากอนามัย มีเจลหรือแอลกอฮอล์ล้างมืออย่างทั่วถึง การจัดพื้นที่ไม่ให้ผู้คนอยู่ใกล้ชิดกัน การต่อคิวอย่างมีระยะห่าง ฯลฯ จะช่วยฟื้นชีวิตทางเศรษฐกิจให้คนจนเมือง และทำให้ผู้คนในเมืองมีชีวิตอีกครั้งหนึ่ง และมีความปลอดภัยไปพร้อมๆ กัน

5. ในช่วงภาวะวิกฤติ รัฐควรเพิ่มเบี้ยยังชีพผู้สูงอายุที่รัฐให้แก่ผู้สูงอายุคนละ 600-800 บาท ต่อเดือนตามช่วงอายุ เป็น 2,000 บาท เพราะครัวเรือนที่มีผู้สูงอายุต่างก็ประสบภาวะฝืดเคืองในช่วงภาวะวิกฤติ การเพิ่มเงินในส่วนนี้ขึ้นไประดับหนึ่งอย่างน้อยก็ช่วยแบ่งเบาภาระของครัวเรือนต่างๆ ได้